

## Innholdsfortegnelse

Innledning .....	2
Lovgrunnlag .....	2
Plangrunnlag .....	2
Sammendrag .....	3
Økonomiske prinsipper .....	5
Kommuneplanen .....	7
Planstrategi .....	7
Realisering .....	8
Økonomisk fundament .....	9
Rammebetingelser .....	9
Finansieringsanalyse .....	9
Demografi .....	10
Befolkningsprognose .....	14
Frie inntekter .....	16
Samhandlingsreformen .....	17
Hovedoversikt drift .....	19
Finans .....	20
Konsesjonskraft .....	21
Eiendomsskatt .....	21
Pensjonskostnader .....	22
Investeringer .....	24
Utvikling driftsrammer .....	27
Utfyllende kommentarer fra virksomhetene .....	30
Skoleavdelingen .....	30
Barnehageavdelingen .....	31
Helse- og sosialavdelingen .....	32
NAV kommune .....	34
Omsorgsavdelingen .....	35
Kulturavdelingen .....	37
Teknisk avdeling .....	39
Sentrale støttetjenester .....	40
Kostra .....	42
Lønnsandel .....	44
Vedlegg .....	45
Figur- og tabelloversikt .....	49
<b>Vedlegg</b>	
Vedlegg 1. KOSTRA nøkkeltall .....	45
Vedlegg 2. Befolkningsutvikling 1990-2010⇒ 2020 .....	46
Vedlegg 3. Befolkning plansoner .....	47
Vedlegg 4. Sysselsetting Rana .....	47
Vedlegg 5. Frie inntekter .....	48



## INNLEDNING

### Lovgrunnlag

Rådmannen finner innledningsvis grunn til å understreke økonomiplanen sin juridiske status med hensyn til balansering og behandling. Dette fremkommer av Kommuneloven § 44:

1. Kommunestyret og fylkestinget skal en gang i året vedta en rullerende økonomiplan
2. Økonomiplanen skal omfatte minst de fire neste budsjettår
3. Økonomiplanen skal omfatte hele kommunens eller fylkeskommunens virksomhet og gi en realistisk oversikt over sannsynlige inntekter, forventede utgifter og prioriterte oppgaver i planperioden. Planen skal være satt opp på en oversiktlig måte
4. I økonomiplanen skal det for hvert enkelt år økonomiplanen omfatter anvises dekning for de utgifter og oppgaver som er ført opp, jf. § 46 nr. 6
5. Planer som omfatter avgrensede deler av kommunens eller fylkeskommunens virksomhet, skal integreres i økonomiplanleggingen og bruken av midler innarbeides i planen
6. Kommunestyret og fylkestinget vedtar selv økonomiplanen og endringer i denne. Vedtaket treffes på grunnlag av innstilling fra formannskapet eller fylkesutvalget. Ved parlamentarisk styreform skal rådet avgi innstilling som nevnt
7. Innstillingen til økonomiplan, med de forslag til vedtak som foreligger, skal legges ut til alminnelig ettersyn minst 14 dager før den behandles i kommunestyret eller fylkestinget. Dette gjelder likevel ikke ved innstilling som gjelder endringer i økonomiplanen
8. Økonomiplanen og endringer i denne oversendes departementet til orientering

### Plangrunnlag

Rana kommune er en stor og kompleks organisasjon etablert for å yte tjenester til sine innbyggere. Det er en politisk styrt organisasjon fundert på uenighet og finansiert gjennom statlige bevilgninger.

Rådmannen har som leder av organisasjonens utøvende del ansvar for å drive virksomheten i tråd med politiske styringssignaler og beslutninger. Krav om effektivitet i den kommunale driften blir stadig sterkere. For å oppnå dette kreves klare styringssignaler – prioriteringer men langsiktighet og forutsigbarhet gjennom. Økonomiplanen skal fungere både som politisk styringsredskap og arbeidsverktøy for den administrative del av

organisasjonen. Den skal gi rom for helhetsvurderinger og strategisk tenkning.

Økonomiplanen skal politisk behandles – rulleres hvert år i juni før den administrative detaljplanlegging av neste driftsår igangsettes. Den er forutsatt å være et politisk strategisk verktøy som skal bidra til en kommunal drift preget av langsiktighet og forutsigbarhet. Derigjennom skal den sikre kostnadseffektive tjenester til kommunens innbyggere.

Planen må ha som mål å tydeliggjøre strategier i forhold til utfordringer som Rana-samfunnet står overfor. Å tilpasse drift og investeringer til forventede og påregnelige inntekter er i seg selv en utfordring når vesentlige økonomiske ressurser er tapt og bærebjelker i kommunens næringsliv samtidig avviker.

Det er en kjensgjerning at Rana kommune over år har styrket den driftsmessige del av virksomheten ved hjelp av finansinntekter og forbruk av realkapital. Vedlikeholdsetterslep i kombinasjon med nødvendige tekniske oppjusteringer til dagens minimumsstandarder beveger seg med stor sannsynlighet rundt 750 mill kr. En umiddelbar korrigerende av dette gjennom et lånefinansiert investeringsprosjekt kunne vært en mulighet. Renter og avdrag på en slik investering ville i neste omgang koste opp mot 70 mill kr i året – en utgift kommunen med dagens drift ikke har mulighet til å bære. At gjennomsnittlige kapitalkostnader med 40 års nedbetalingstid vil beløpe seg til nærmere 30 mill. kr per år og at en i tillegg må styrke det løpende vedlikeholdet med 10 mill. kr for å opprettholde verdiene indikerer den driftsmessige ubalansen kommunen har i dagens virksomhet.

Gjennom kommunestyrets økonomiplanvedtak i 2010 ble noen basisprinsipper for den økonomiske styring av Rana kommune søkt etablert:

- **Demografi:** Staten styrer kommunenes økonomi gjennom inntektssystemet hvor de potensielle brukergrupper står sentralt. Kommunens inntekter styres derved av antall innbyggere i gruppene. Systemet forutsetter derved en innretning og tilpasning av kommunens tjenestetilbud i forhold til endringer i alderssammensetning
- **KOSTRA:** Statistisk Sentralbyrå sin bearbeiding og tilrettelegging av statistiske data i KOSTRA er forutsatt å gi kommunene styrings- og beslutningsinformasjon. Et grunnlag for politiske vurderinger og valg sett i forhold til tilgjengelige ressurser og lokale utfordringer

- **NDR:** Netto driftsresultat er nødvendig for å gi mulighet til politiske valg – prioriteringer. Ikke for å settes direkte inn i driften, men utnyttes som grunnlag for omstilling og utvikling gjennom engangsbevilgninger, avsetninger og egenkapital til investeringer. En oppnår fleksibilitet og smidighet i stedet for negative driftskonsekvenser og effektivitetstap

De økonomiske prinsipper som ble etablert i økonomiplan 2010–2013 er fulgt opp i senere årsbudsjett og inneværende økonomiplan. Dette har gitt en retning og en langsiktighet som så langt har båret frukter. Regnskapene har kommet ut med positivt resultat og kommunen har konsolidert sin økonomiske stilling etter Terra. Det er så langt ikke lyktes godt nok med å etablere tilstrekkelige marginer i det økonomiske opplegget, å skape rom til nye tiltak, å vedlikeholde realkapitalen, og å bidra med egenkapital i investeringene. Økonomiplanen som her legges frem er etter rådmannens vurdering et nødvendig steg i riktig retning.

Det økonomiske opplegget preges av behov for tilpasning/omstilling av kommunens drift. Det må finnes løsninger innenfor avdelingenes rammer for å kunne møte innbyggerens behov for fremtidsrettede kommunale tjenester på en god og kvalifisert måte. Liten endringsvilje og en sementering av måten en organiserer og løser oppgaven på, vil være uheldig for kommunens rolle som velferdsyter og samfunnsutvikler.

Rana kommune har ikke tradisjon for å håndtere innstramminger i driften. Driften har vært rigget i forhold til en veksttilpasning som historisk kan oppsummeres slik:

- 60-tallet Befolkningsvekst
- 70-tallet Reformert
- 80-tallet Kraftinntekter
- 90-tallet Redusert vedlikehold
- 00-tallet Finansinntekter - TERRA
- 10-tallet Tilpasnings-/omstillingsbehov

Rulleringen av økonomiplanen legger vekt på oppdateringer ut fra endringer i forutsetningene. Den økonomiske situasjonen blir utfordrende de nærmeste årene.

For å komme videre i effektiviseringen av administrative funksjoner, forutsettes en større satsning på informasjonsteknologi. Videre må skoleavdelingen knyttes tettere opp til den kommunale organisasjon, blant annet gjennom integrering i det kommunale datanettverket. Rådmannen vil i høstens budsjettregulering komme tilbake med konkrete forslag til nødvendige

budsjettmessige endringer for å løse denne nå grunnleggende problematikken i 2011. Dette ligger også som en forutsetning for de forslag som fremmes i dette økonomiplanforslaget.

## Sammendrag

Regnskapet for 2010 er avsluttet i balanse etter en saldering med mindre avsetning til disposisjonsfond enn budsjettert (5,8 mill kr. mot budsjettert 13,1 mill kr.). Regnskapet viser at det er små marginer i det økonomiske opplegget. Med en brutto ramme på 1,5 mrd kr., var det et positivt resultat i tjenesteområdene på 7 mill kr. som gjorde at det ikke ble underskudd. Resultat oppnås blant annet gjennom en god økonomiforståelse og styring i organisasjonen. Tross nedtrekk i rammene har man klart å opprettholde kvalitet på kommunens tjenester. I 2009 regnskapet konkluderte en med at Terra-tapet regnskapsmessig var innfridd. Resultatet for 2010 viser at kommunen har konsolidert sin økonomiske stilling etter Terra. Når Terra-tapet i økonomiske henseende er håndtert, er det grunnlag for å ta ny sats.

I økonomiplanen 2010-2014 ble det varslet et omstillingsbehov. En fra før av presset kommuneøkonomi ble ytterligere presset gjennom endringer i inntektssystemet i 2011.

Budsjett 2011 understreket og forsterket økonomiplanens budskap om at driftsutgiftene må nedjusteres. Økte driftsutgifter (lønnsutgifter) basert på egne inntekter, som ikke prisjusteres på 5 mill kr., og reduserte statlige overføringer på samme beløp ga en økt utfordring på 10 mill kr. sett i forhold til økonomiplanen. Salderingen av budsjett ble finansiert ved bruk av reduserte morarenter på 8 mill kr. og skjønnsmidler på 2,7 mill kr. Dette var en midlertidig finansiering av den løpende driften som må håndteres i økonomiplan 2012-2015.

Behovet for omstilling videreføres i økonomiplan 2012-2015 i noe redusert omfang enn det som ble skissert for ett år siden. Inntektsgrunnlaget knyttet til driftsformål er styrket ved økte frie inntekter på 10 mill kr. og økt eiendomsskatt på 7 mill kr. Noe av de økte inntektene går imidlertid til å finansiere økte ugifter som er kommet til siden budsjett 2011 ble vedtatt. Her nevnes økte lønnsutgifter knyttet til lønnsoppgjøret i 2011 og underbudsjettering av tilskudd til private barnehager. Rådmannen hadde helst sett at mer av det økte inntektsgrunnlaget, og spesielt eiendomsskatten, kunne vært nytt til andre prioriterte formål som økt vedlikehold, kulturhusprosjektet og til kommunens rolle som samfunnsutvikler.



Fra og med 2012 utvides kommunens ansvar på oppgavesiden i og med at samhandlingsreformen trer i kraft. Dette innebærer en økt usikkerhet og økt risiko i det økonomiske opplegget i økonomiplanperioden. Det vises til omhandling av samhandlingsreformen i eget kapittel.

Driftsutgiftene må i 2012 justeres ned med 6,3 mill kr i forhold til inneværende år. I 2015 er omstillingsbehovet på 16,5 mill kr. I driftsprogrammet er oppgaven fordelt på avdelingene og det vises til denne. Denne reduksjonen vil nok oppleves som utfordrende og problematisk for tjenesteområdene.

Besparelsen som skal følge av redusert sykefravær er videreført med en gradvis innarbeiding i økonomiplanperioden. Det uttrykkes bekymring i forhold til måloppnåelse da sykefraværet hittil i år har hatt en negativ trend.

Økonomiplanen viderefører prinsippet med demografi og KOSTRA som elementer i definering av økonomiske rammer. Reduserte rammer til skolen som følge av redusert elevtall er videreført. For fortsatt å kunne drive et godt kvalitativt skoletilbud innenfor de rammene som her settes, forutsettes endringer i strukturen.

Økningen i antall eldre kompenseres med økte rammer til eldreomsorgen.

Det er lagt inn gradvis økning av rammen til styrking av valgfag i ungdomstrinnet med 1,5 timer i uka i hvert årstrinn.

Tilskudd til private barnehager økes med bakgrunn i flere barnehageplasser og systemvirkning av ny tilskuddmodell.

Samhandlingsreformen er innarbeidet i planen med den statlige rammetilførsel som utgangspunkt.

Erstatningsordning for tidligere barnevernsbarn og spesialskoleelever er innarbeidet med forutsatt utbetaling i 2012 og 2013.

Tilskudd til toppfinansiering av ressurskrevende tjenester er økt fra 2012.

Økte midler til vedlikehold av realkapitalen, bygninger og anlegg videreføres fra gjeldende

økonomiplan. Fortsatt vil det gjenstå et renoveringsbehov for kommunale bygg og anlegg på opp mot 500 mill kr. Uten driftsmessige tilpasninger vil også prioriterte investeringer i skolebygg måtte revurderes.

Økte driftsutgifter til oppfølging av eiendoms-skatteområdet er innarbeidet.

Nedtrekket i sentrale støttetjenester og teknisk sektor videreføres fra gjeldende økonomiplan.

Kirken forutsettes gjennom effektiviseringstiltak selv å dekke økte kapitalkostnader til sine investeringer.

Økonomiplanen videreføres med fokus på å etablere en større grad av handlefrihet. Den viktigste indikatoren på handlingsrommet i den kommunale økonomien er netto driftsresultat. For Rana kommune anbefales NDR å ligge på 48 mill kr tilsvarende 3 % av driftsinntektene. Det økonomiske opplegget som presenteres i denne økonomiplanen vil kunne gi et NDR på 46,4 mill kr. tilsvarende 2,9 % av driftsinntektene fra 2014. Frigjøringen av konsesjonskraftressurser i 2013 og morarenteavsetninger disponeres inn mot dette handlingsrommet. Dermed er et viktig økonomisk mål innfridd.

Det er i økonomiplanen forutsatt utbetaling i 2013 av 300 mill kr. til DnB Nord. Denne utbetalingen vil gi driftsmessige besparelser i form av reduserte renter/morarenter, men også føre til redusert renteavkastning på konsernkonto.

STAKO-bygget er vedtatt omdisponert og ombygd til kunnskapssenter for å legge bedre til rette for utviklingsmiljøer og etablering av et bredere tilbud innen høyere utdanning. Dette vil igjen virke positivt til byutvikling og til rekruttering av nye innbyggere til kommunen.

Ut fra den økonomiske virkelighet Rana kommune befinner seg i er det et misforhold mellom politiske ønsker på den ene siden – og våre økonomiske evner til å realisere disse, uten at det går ut over det tjenestenivået kommunen har i dag.

## ØKONOMISKE PRINSIPPER

Økonomiplanen er en overordnet økonomisk plan for kommende fireårsperiode som skisserer politiske prioriteringer og strategiske føringer. Den langsiktige økonomiske plattformen legges i økonomiplanen.

Økonomiplanen har sin basis i vedtatt årsbudsjett for inneværende år og første år i planen er kommende årsbudsjett. Årsbudsjettet har som oppgave å operasjonalisere det som vedtas av endringer og prioriteringer i økonomiplanen, slik at disse kan realiseres. Økonomiplanen omfatter drift og investering og er styrende for administrasjonen.

Statlige føringer (kommuneproposisjonen) og demografiprognoser er sentrale elementer i fremskriving av inntektsrammen i fireårsperioden.

Den langsiktige økonomiske plattformen kommunen styrer etter, ble lagt i økonomiplan 2010-2013 med en nyorientering av det økonomiske opplegget og driftsforutsetningene i kommunens tjenesteproduksjon sett i lys av følgende forhold:

- Endrede rammebetingelser var ikke registrert eller tatt til følge (herunder konsekvenser av befolkningsendringer)
- Nye tiltak ble finansiert ved hjelp av redusert vedlikehold (drift), redusert netto driftsresultat og reduserte fond og fondsavsetninger
- Reetablering etter Terra

Målet var å legge grunnlag for en kommune-økonomi med større marginer, langsiktighet og sette av egenkapital til investeringer. Økonomiplanen oppsummerte at dette krevde en effektivisering og omprioritering innen- og mellom driftsrammene.

I økonomiplanen ble dette konkret uttrykt ved styrking av netto driftsresultat, ved omprioriteringer i driften, ved endringer i økonomiske rammer som følge av befolkningsendringer og ved styrking av vedlikeholdsbevilgninger.

De økonomiske prinsipper som ble etablert i økonomiplan 2010–2013 er fulgt opp i senere årsbudsjett og inneværende økonomiplan.

Rana kommune har høyere inntekter enn sammenlignbare kommuner, som i stor grad brukes til å opprettholde et høyere driftsnivå i de fleste tjenestoområdene. Selv om kommunen har større inntekter i form av kraftinntekter, utbytte og eiendomsskatt, framstår økonomien som presset.

Det er lite handlingsrom til nye tiltak og den eksisterende driften er under press.

### Styrking av handlefriheten

Den viktigste indikatoren til å måle styrken i kommunens økonomi, er netto driftsresultat (NDR). I tillegg til netto driftsresultat, innføres ytterligere to indikatorer for en bærekraftig økonomi: Netto lånegjeld og netto rente og avdragsutgifter.

Det økonomiske opplegget som presenteres i denne økonomiplanen legger opp til et netto driftsresultat fra 2014 på 2,9 %. Målsettingen om et netto driftsresultat rundt 3 % er dermed oppfylt. Konesjonsavgift og avkastning fra kraftselskaper ligger inne i netto driftsresultat. Fra 2010 ble investeringsmomsen trukket ut av driftsbudsjettet og overført investeringsbudsjettet. Bruk av investeringsmoms som en del av finansieringen av drift, er det samme som å lånefinansiere drift.

Investeringsnivået og opptak av lån må innrettes slik at lånegjelden ikke er større enn at utgifter til renter og avdrag kan dekkes gjennom de løpende inntekter. Det er derfor viktig å ha kontroll på utviklingen av gjeldsnivået. Netto lånegjeld var i 2010 34 760 kr pr innbygger mot 32 116 kr i 2009. I 2007 var netto lånegjeld 20 726 kr pr innbygger. Økningen i lånegjeld pr innbygger har på tre år (2007-2010) økt med 14 034 kr pr innbygger, som tilsvarer en økning på 68 %. I 2010 er netto lånegjeld pr innbygger 2 692 kr under gjennomsnittet i KOSTRA gruppe 13.

I økonomiplanen øker lånegjelden pr innbygger til 46 216 kr.

Netto rente- og avdragsutgifter i prosent av brutto driftsinntekter, viser hvor stor andel av brutto driftsinntekter som er bundet opp til tilbakebetaling av lån. Netto renter og netto avdrag sin andel av driftsinntekter, var i 2010 5,1 % mot 4,8 % i 2009. Ambisjonen bør være at denne ikke økes i vesentlig grad. Økonomiplanen tilsier at kommunen i 2015 vil ha en rente- og avdragsindikator på 6,2 %.

Produksjonsavdelingenes driftsrammer skal være fundert på langsiktighet og forutsigbarhet. Når variable inntekter som renteutbytte og avkastning ikke legges som grunnlag for driftsrammene, fører det til større forutsigbarhet for tjenesteproduksjonen. Fortsatt vil det være slik at det kan dukke opp uforutsette ting i budsjettåret.



Avhengig av omfanget av uforutsette hendelser, må disse i hovedsak håndteres innenfor eksisterende driftsrammer. Et forsvarlig NDR tilsier imidlertid at det er mulighet til å håndtere større uforutsette hendelser som krever større økonomiske utlegg og som betyr at alle må ta et ansvar. Kommunen skal framstå som én enhet når større utfordringer må håndteres.

### Realkapital

Rådmannen har som mål å øke midlene til vedlikehold av realkapitalen, bygninger og anlegg. For lite til vedlikehold medfører at realkapitalen forbrukes. Bygg og anlegg slites ned til et nivå som gjør dem lite egnet til det bruk de er tiltenkt og en total renovering blir nødvendig. Vedlikeholdte og tidsmessige bygninger og anlegg gir grunnlag for rasjonell drift og fornøyde brukere. Totalrenovering kan kostnadmessig sammenlignes med et nytt investeringsprosjekt.

Bevilgningen til vedlikehold vil trappes opp mot 2013, til 10 mill kr pr år for bygninger og 5 mill kr pr år for anlegg. Dette vil medføre at realkapitalen kan vedlikeholdes, men ikke oppgraderes.

Som et ledd i prosjektet om kvalitet i skolen skal skolebygg oppgraderes for 230 mill kr i økonomiplanperioden. Finansieringen skjer ved opptak av lån med rentekompensasjon, bruk av fond og nye låneopptak. Totalt vil opptrapping av vedlikehold av veier og anlegg og skolebygg styrke kommunens realkapital.

Behovet for renovering av øvrige kommunale tjenestebygg (helse, sosial, omsorg, barnehager m.m.), inkludert nødvendig tidsmessig oppgradering, anslås til ca 300 mill kr. Tilsvarende anslås et investeringsetterslep på veier og anlegg til ca 200 mill kr. Samlet med skolebygg, er det behov for investeringer på 750 mill kr for å reetablere kommunes realkapital. I økonomiplanen er det ikke funnet rom til øvrige kommunale tjenestebygg og veier og anlegg (behov 500 mill kr med en årlig kapitalkostnad på 30 mill kr – 5 % rente, 40 års nedbetaling).

## KOMMUNEPLANEN

### Planstrategi

Kommunestyret skal minst en gang i valgperioden og senest innen et år etter konstituering utarbeide og vedta en kommunal planstrategi. Planstrategien bør inneholde en drøfting av kommunens strategiske valg knyttet til samfunnsutvikling. Herunder langsiktig arealbruk, miljøutfordringer, sektorenes virksomhet og en vurdering av kommunens planbehov i valgperioden.

Ved behandlingen skal kommunestyret ta stilling til om gjeldende kommuneplan eller deler av denne skal revideres, eller om planen skal videreføres uten endringer. Kommunestyret kan herunder ta stilling til om det er behov for å igangsette arbeid med nye arealplaner i valgperioden, eller om gjeldende planer bør revideres eller oppheves.

Kommuneplanen ble vedtatt 22.5.2007. Planen inneholder visjoner for kommunen/byen samtidig som den angir overordnede mål for samfunns-, areal- og tjenesteutvikling.

### Frodige Rana - Motor for regional vekst og utvikling

Rana skal bli et sted preget av nyskaping, vekst og utvikling. Det skal legges opp til en politikk for nærings- og samfunnsutvikling med formål å skape flere arbeidsplasser og et økt antall innbyggere. Visjonen er 5 000 flere innbyggere innen 2030 i et attraktivt regionsenter som bidrar til en positiv utvikling på Helgeland.

Mennesket og dets forhold til miljøet skal stå i sentrum i en bærekraftig utvikling. Det skal tilrettelegges for mangfoldig kulturell virksomhet og opplevelser som styrker samhold og fellesskap på en inkluderende og positiv måte. Kunnskap om lokalhistorie og ivaretagelse av kulturminner skal gi identitet og tilhørighet.

Befolkningen skal føle seg trygge og de skal trives. Rana skal være et sted der folk ønsker å bo og vil flytte til. Kommunen skal fremstå som et moderne, trivelig og attraktivt flerkulturelt samfunn.

Innbyggerne skal ha tillit til Rana kommune som servicevennlig tjenesteprodusent, samfunnsutvikler og forvalter av et åpent, levende og engasjerende lokaldemokrati. Rana kommune skal med effektiv ressursanvendelse produsere og levere gode tjenestetilbud og være konkurransedyktig i produksjon av offentlige tjenester.

### Mo i Rana - byen du blir glad i

"Polarsirkelbyen" er også en viktig del av Ranas identitet. Det gir stedstilhørighet og inngår som en viktig del av kommunens profil. Polarsirkelen er kommunens sterkeste merkevare.

### Samfunnsutvikler

Kommunen har oppgaver ut over rollen som produsent av tjenester, forvalter av lovverk og iverksetter av statlig politikk. De seneste årene har utviklerrollen blitt gjenstand for økt oppmerksomhet. Dette beror blant annet på at moderniseringsarbeidet i kommunene i stor grad har fokusert på effektivisering av tjenesteproduksjonen som samfunnsutvikling.

Kommunen bør styrke sin samfunnsrolle ved å utvikle medvirkning og å stimulere til nye former for lokale partnerskap og samarbeid.

### Kommuneplanens arealdel

Kommuneplanens arealdel er i Rana Kommune todelt. En delplan for Mo og Omegn som omfatter sentrum med bydelene. Gjeldende delplan ble vedtatt 19.6.2007.

Kommuneplanens arealdel utenom sone Mo og Omegn er fra 2004. Revisjon av denne pågår, og ny plan forventes vedtatt på nyåret 2012.

### Kommunedelplan Byutvikling

Kommunedelplan Byutvikling ble vedtatt av kommunestyret 18.9.2007.

#### Formål

Kommunedelplanen skal være et verktøy i arbeidet for et attraktivt og levende bysentrum. En godt forankret plan der viktige avklaringer er gjort på et overordnet strategisk nivå skal gi forutsigbare rammebetingelser for næringsliv, grunneiere og investorer. Kommunen skal opptre som en i møtekommende medhjelper innenfor de rammene planen gir. Plansaker og enkeltsaker som forholder seg til målsettingene i planen skal ha kort saksbehandlingstid.

Planen fokuserer på syv delmål/satsingsområder. Det er knyttet strategier til disse satsingsområdene som anviser hvordan delmålene kan nås. Planen legges til grunn ved saksbehandling av planforslag og tiltakssøknader.



## Realisering

### Polarsirkelen Lufthavn

Flyplassen forutsettes å være den viktigste vekstimpulsen for regionen på kort og lang sikt. Styret i selskapet søker å etablere en finansiering der regionen samlet reiser inntil 400 mill kr i et spleiselag med Samferdselsdepartementet og Avinor. Rana kommune vil som vertskommune bidra med 100 mill kr. Næringsliv, banker, private og kommuner vil være aktører i spleiselaget. En komplett flyplass vil ut fra et foreløpig estimat utarbeidet med bistand fra Avinor koste mellom 1 og 1,2 mrd kr (2010 kr).

Reguleringsplan for området ble vedtatt i desember 2009 og konsesjonssøknad ble av PLU levert til Luftfartstilsynet sommeren 2010. Fylkestinget i Nordland har vedtatt å gi sin tilslutning til etablering av stor flyplass på Hauan som erstatning for Røssvoll.

Prosjektet er lagt inn i økonomiplanperioden med kommunal investering på 25 mill kr fra 2014 og 45 mill kr i 2015.

### Kunnskapssenter

Det er gjennomført et forprosjekt med mål å få etablert et kunnskapssenter i STAKO-bygget. Prosjektet ble ledet av teknisk avdeling. Kommunestyret har med bakgrunn i det fremlagte forprosjektet, vedtatt at kunnskapssenteret skal realiseres. Det er inngått leieavtaler med høyskole og universitet.

### Kulturhus

Det er ikke funnet rom for kulturhus i økonomiplanperioden.

### Klima- og energi

Kommunestyret har vedtatt en egen kommuneplandel for klima- og energi 2010-2014. Planen har satt mål og pekt på mulige tiltak. Kommunen trenger et bredt engasjement i egen organisasjon fra kommunens innbyggere og næringsdrivende, dersom Rana skal kunne levere sitt bidrag til en positiv utvikling av jordens klima.



## ØKONOMISK FUNDAMENT

Kommunens økonomiske fundament er Stortingets bevilgning til kommunene i statsbudsjettet. Gjennom inntektssystemet fordeles de frie inntektene mellom kommunene. Ved fordelingen tas det hensyn til forskjeller i kommunenes kostnader (utgiftsutjevning) og skatteinntekter (inntektsutjevning). I tillegg omfatter inntektssystemet elementer som Nord-Norge tilskudd og skjønnstilskudd.

Utgiftsutjevningen skal i prinsippet kompensere de enkelte kommunene fullt ut for utgifter til tjenesteproduksjonen kommunene selv ikke kan påvirke. Utgiftsutjevningen overfører midler fra lett-drevne kommuner til tungdrevne kommuner. Samtidig bidrar inntektsutjevningen til å jevne ut ulikheter i skatteinntektene mellom kommunene.

Som en konsekvens av innføringen av nye kostnadsnøkler ved beregning av utgiftsbehov (omfordeling), får Rana i 2011 et trekk på 2,3 mill kr, mens kommunen i 2010 fikk et positivt bidrag på 10 mill kr. Rana kommune endret dermed definisjon fra å være en tungdreven til en lett-dreven kommune.

I 2011 er de frie inntektene budsjettetert med 1,064 mrd kr. tilsvarende 41 955 kr pr innbygger. Forventet rammetilskudd utgjør 536,5 mill kr og skatteinntekter 457,7 mill kr – henholdsvis 21 160 kr og 18 052 kr pr innbygger. Nasjonalt er skatt pr innbygger anslått til 22 191 kr. Ranas andel utgjør dermed 81,35 % av landsgjennomsnittet. Differansen mellom skatt pr innbygger nasjonalt og kommunen, kompenseres gjennom inntektsutjevningen som forventes å bli på 69,5 mill kr i 2011.

Utover de frie inntektene har kommunen inntekter i form av statlige øremerkede tilskudd, gebyrer, utbytte, eiendomsskatt mv, som totalt gir en forventet inntektsramme i 2011 på 1,529 mrd kr.

### Rammebetingelser

SSB utga i mars 2011 en ny rapport der de har gruppert og plassert kommunene i sammenlignbare grupper etter økonomiske rammebetingelser.

Kommunene er gruppert etter tre kriterier: *bundne kostnader*, *folketall* og *frie disponible inntekter*.

Kommunene blir ordnet etter hvilke kostnader de står overfor for å innfri minstestandarder, utføre lovpålagte oppgaver og yte et tjenestetilbud tilpasset innbyggernes behov. Disse kostnadene varierer mellom kommunene på grunn av ulike demografiske, sosiale og geografiske forhold.

Variasjoner i disse faktorene gir opphav til kostnadsforskjeller som kommunene ikke kan velge seg bort ifra, SSB kaller dem derfor *bundne kostnader*.

Kommunene dekker sine utgifter med skatteinntekter og statlige overføringer. Mange kommuner har i tillegg andre inntekter. Inntektene som er til disposisjon når minstestandarder og lovpålagte oppgaver er dekket (bundne kostnader), kalles av SSB *frie disponible inntekter*. Størrelsen på de frie disponible inntektene gir en antydning av kommunenes økonomiske handlefrihet.

Summen av de bundne kostnadene og de frie disponible inntektene tilsvarer kommunenes samlede inntekter. I motsetning til de bundne kostnadene, betrakter SSB de frie disponible inntektene som fritt tildelte inntekter.

Rana kommune er plassert i gruppe 9b, store kommuner (over 20 000 innbyggere) med lave bundne kostnader og middels frie disponible inntekter. Gruppen består av 36 kommuner. De samme kommunene finnes igjen i KOSTRA gruppe 13. KG 13 består i tillegg til ni andre store kommuner med middels og lave bundne kostnader, samt lave eller høye frie disponible inntekter.

Utarbeidelsen av rapporten baseres på regnskaps-tall fra 2008. Rana kommune hadde bundne kostnader pr innbygger på 35 554 kr i 2008, noe over store kommuner som gjennomsnittlig hadde 34 965 kr pr innbygger.

Ingen andre sammenlignbare kommuner i gruppa hadde derimot høyere frie disponible inntekter pr innbygger enn Rana. Gjennomsnittet i sammenligningsgruppen lå på 1 982 kr pr innbygger, mens Rana hadde over tre ganger så høye frie disponible inntekter pr innbygger, 7 299 kr. Av samtlige 45 store kommuner, var det kun Bærum som hadde høyere frie disponible inntekter pr innbygger, med 7 891 kr. Bærum defineres av SSB som en kommune med høye frie disponible inntekter. Bundne kostnader pr innbygger i Bærum var 35 597 kr, noe høyere enn i Rana.

### Finansieringsanalyse

I den tidligere presenterte finansieringsanalyse påpekes at kommunen har hatt et relativt stabilt inntektsnivå. Men samtidig er kommunen blitt stadig mer avhengig av "ekstrainntektene" som refusjon av moms på investeringer, konsesjonskraftinntekter og eiendomsskatt for å opprettholde driftsnivået.

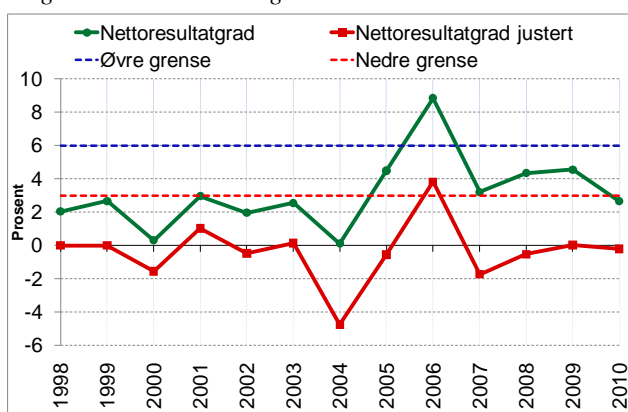
I tillegg til "ekstrainntektene" er kommunen også blitt mer avhengig av driftsavhengige inntekter (brukerbetaling). Brutto driftsresultat bør forbedres gjennom aktiv omstilling av driften.

Rana har gjort seg avhengig av "ekstrainntektene" for å få et positivt netto driftsresultat. Uten investeringsmoms, konsesjonsavgifter og utbytte ville netto driftsresultatet vært negativt.

Investeringsmomsen vil som følge av lovendring overføres til investeringsregnskapet fra og med 2010, jf dog overgangsordning til momsens skal inntektsføres fullt ut i investeringsregnskapet fra 2014. Konsesjonsavgiften utgjør over 10 mill kr pr år, men er etter konsesjonsvilkårene bundet opp til næringsformål. Å definere disse inntektene inn i begrepet "handlefrihet" er derfor ikke hensiktsmessig. Utbytte fra eierskap i selskap utgjør i 2010 over 22 mill kr. Disse inntektene vil variere ut fra selskapenes resultat året forut for budsjettåret, men ikke være kjent ved utarbeidelse av budsjettet. Baseres driften av kommunens basis-tjenester på disse inntektene, vil det bety at svingninger i selskapenes resultat vil måtte gi tilsvarende svingninger/tilpasninger i kommunens tjenesteproduksjon.

Ut fra dette bør driften fremover tilpasses et netto driftsresultat på 3 % tilsvarende 48 mill kr eksklusive konsesjonsavgift og utbytte. Et direkte regnskapsmessig resultat på 75 mill kr tilsvarende 5 % burde vært oppnådd med dagens inntekts-anslag på konsesjonsavgift og utbytte. I økonomiplanen oppnås 2,9 % tilsvarende 61,5 mill kr i 2015 (investeringsmoms inkludert).

Figur 1. Netto resultatgrad



Med unntak av 2000 og 2004 har nettoresultatgrad ligget mellom 2 % og 3 %. Denne resultatgraden inkluderer imidlertid investeringsmoms, konsesjonskraftinntekter og eiendomsskatt.

Kommunens likviditet er tilfredsstillende på kort sikt. Dette skyldes i hovedsak at Terra-tapene er dekt opp og ligger i kontantbeholdningen fram til

lånene til DnB Nor eventuelt må betales. Det er uansett viktig at kommunen verner om drifts-likvidene. Det bør være en klar målsetting å kunne drive uten hjelp. I tillegg bør kommunen ha tilstrekkelige likvider til å drive uten kassakreditt. Det økonomiske opplegg i økonomiplanen tilsier at en kan komme i likviditetsmessige problemer i kortere perioder etter eventuell innbetaling av lån og bruk av kassakreditt som konsekvens.

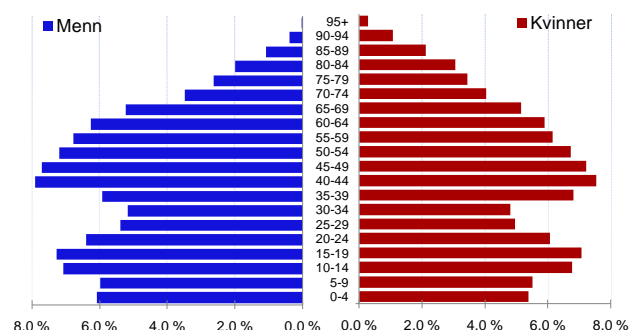
Korrigert netto driftsresultat i kroner og prosent var negativt i 2008 med henholdsvis 7,5 mill kr og 0,52 % slik det framgår av figur 1. I årsregnskapet for 2009 var tallene bedret med en pluss på 0,3 mill kr og 0,02 %, mens det i 2010 er en forverring til -3,1 mill kr og -0,2 %.

## Demografi

Endringer i befolkningssammensetningen gir endret etterspørsel etter kommunale tjenester og endret overføring fra staten. Økonomiplanen forutsetter at befolkningsendringer benyttes som indikatorer, for at kommunen kan tilpasse tjenesteproduksjonen etter behov og samtidig skaffe rom for omstilling over tid. En realistisk gjennomarbeidet befolkningsprognose må derfor ligge til grunn for planlegging av kommunens tjenestetilbud i økonomiplan-perioden.

I 1964 ble Mo, Sør-Rana, Nord Rana og deler av Nesna kommuner slått sammen til Rana kommune, slik den fremstår i dag. Ved utgangen av 1964 hadde Rana 22 492 innbyggere. Folketallet økte raskt til 26 296 innbyggere på midten av 70-tallet. I årene 1975 til 1990 gikk folketallet ned til 24 641 i 1991. Deretter har folketallet økt noe og stabilisert seg på litt over 25 000 innbyggere.

Figur 2. Befolknings sammensetning etter kjønn og alder 2010

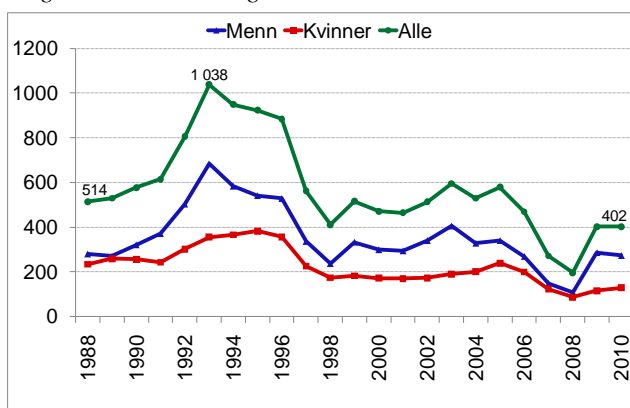


Befolkningspyramiden viser at Rana har en større andel menn i aldersgruppene 0 til 65 år. I de eldste aldersgruppene er kvinner i flertall.

## Arbeidsmarkedet

Arbeidsmarkedssituasjon i Rana er fortsatt usikker når det gjelder industrien. I kjølvannet av finanskrisen opplevde industrien i Rana svikt i ordrene med påfølgende oppsigelser og permitteringer. Verst rammet var Ruukki, hvor produksjon ble innstilt fra mai 2010. Dette medførte at 110 personer ble oppsagt i 2010 i tillegg til de 137 som ble oppsagt i 2009. Oppsigelser og nedbemanning i industrien har gitt ringvirkninger for underleverandører som også har måttet redusere bemanningen.

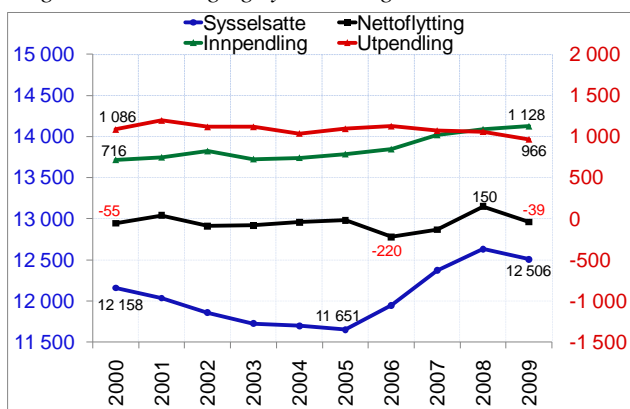
Figur 3. Arbeidsledige Rana 1988-2010



Arbeidsledigheten i Rana var ved utgangen av 2009 mer enn dobbelt så høy som i 2008. Etter at den toppet seg med 500 helt ledige i januar 2010, ble det en liten bedring utover våren før arbeidsledige igjen steg til ca 400 helt ledige ved utgangen av 2010. Gjennomsnittlig ledighet i 2010 har holdt seg på samme nivå som i 2009

I en befolkningsmessig sammenheng må det imidlertid også tas hensyn til at sysselsettingen i Rana bidrar vesentlig til bosettingen i regionen. Eksempelvis har over 20 % av de sysselsatte i Hemnes sin arbeidsplass i Rana (innpendlere).

Figur 4. Pendling og sysselsetting 2000-2009



Figuren viser at innpendlingen til Rana har økt de siste fem-seks årene, samtidig har utpendlingen blitt redusert. Kobles pendlingen opp mot sysselsatte, sees en sammenheng der økt sysselsetting har ført til høyere innpendling og lavere utpendling. Endringen i antall sysselsatte ser også ut til å ha påvirket nettoutflyttingen.

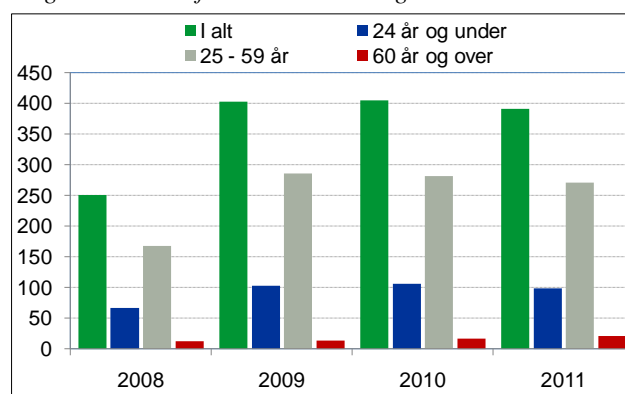
Figuren viser at det sannsynligvis er en sammenheng mellom antall sysselsatte i Rana, nettoutflytting og inn- og utpendling av kommunen.

Omstilling og vekst i sysselsettingen har bidratt til vesentlige endringer i den yrkesmessige sammenstillingen. Fremdeles har Rana en høy andel sysselsatte i industrien, men nå utgjør også sysselsetting i statlig virksomhet en høyere andel enn landsgjennomsnittet.

Som bysamfunn er sysselsettingen høyere innen forretningsmessig- og privat tjenesteyting enn i fylket og regionen for øvrig. Handelsnæringen er preget av optimisme med flere større nyetableringer som dekker et marked i hele regionen. Lavt utdanningsnivå i forhold til andre bysamfunn, bidrar sannsynligvis til at nasjonalt definerte vekstnæringene ikke har samme omfang som landet for øvrig. Satsing på høyskolesenter er et bidrag til en slik utvikling.

Lav andel sysselsatte sett i forhold til andre bysamfunn i vekst, kan sannsynligvis knyttes til tradisjonelle kjønns- og familiemønstre i industrien med slitasjeskader og uføretrygging som resultat.

Figur 5. Aldersfordelt arbeidsledighet 2008-2011



\*) Snitt januar-april 2011

Arbeidsledigheten økte fra 2008 til 2009 i alle aldersgruppene. Det er en liten nedgang de fire første månedene i 2011 i forhold til gjennomsnittlig ledighet i 2010.

Tilgang på arbeidsplasser og spesielt attraktive arbeidsplasser er en utfordring for kommunen. Høyere utdanning hos begge kjønn vil fremtvinge høyere yrkesfrekvenser og behov for flere arbeids-

plasser bak hver innbygger. Grove analyser tilsier at for å opprettholde dagens innbyggertall på 25 000 må det skaffes 1 000 nye arbeidsplasser.

I kjølvannet av finanskrisen og med en stor eksportrettet og internasjonalt preget industri, er det fortsatt knyttet en vesentlig usikkerhet til sysselsettingsutviklingen. I positiv retning trekker det at Rana Gruber produserer for fullt og vurderer å øke produksjonen vesentlig. Virksomheten har malmreserver til drift i et meget langsiktig perspektiv. God etterspørsel etter ferrolegeringer i det internasjonale markedet gir grunnlag for høy produksjon også ved de to smelteverkene i industriparken. Verkstedindustrien er preget av hard konkurranse som for de lokale virksomhetene gir seg utslag i både optimisme med nye prosjekter og kontrakter, men også dels korte tidsperspektiv på ordreresever, permitteringer og usikkerhet med hensyn til framtidig sysselsetting.

### Flytting

Flere ulike faktorer påvirker flyttemønsteret inn- og ut av kommunen. For den unge befolkningen betyr arbeid og bolig mest for flyttemønsteret og gjelder spesielt i forbindelse med familieetablering. Det er i denne fasen det flyttes mest, og det er i denne fasen det framtidige bosettingsmønsteret fastlegges.

Bostedsvalg og bostedsønsker varierer med hensyn til alder, interesser og livssituasjon. Arbeidsmarkedet og boligtilbudet er ofte faktorer som i størst grad påvirker flyttemønsteret.

De yngste aldersgruppene er opptatt av fritidsaktiviteter, møteplasser og utdanningsmuligheter. For unge i etableringsfasen er varierte jobbmuligheter, rimelige boliger, gode kultur- og fritidsmuligheter, service-, velferds- og tjenestetilbud og et godt oppvekstmiljø for barn sentrale faktorer for valg av bosted.

Gode pendlingsmuligheter gjør at valget mellom storby og omland avgjøres av andre attraktivitetsfaktorer enn jobbinholdet. Relevant arbeid er imidlertid hovedgrunnen til at en økende andel i befolkningen etablerer seg i storbyregionene. Andre faktorer avgjør om det blir i sentrum eller i omlandet. Her kommer boligmarkedet inn.

I en passelig avgrenset arbeidsmarkedsregion kan man bo mange steder. Når regionen er valgt på grunn av arbeidet, blir valget av bolig det neste spørsmålet.

Lokal tilhørighet har ikke mistet sin betydning for unges bostedsønsker. Mange unge velger å flytte tilbake til oppvekstkommunen og det er en tendens til at andelen av ungdom som er bofaste i alderen

15 til 35 år, har økt de siste årene. Dette har skjedd til tross for økende utdanning blant unge.

Utdanning er en faktor som påvirker flyttemønsteret. De siste årene har utdanningsnivået i den norske befolkningen blitt betydelig hevet. Når ungdom flytter for å ta seg utdanning, svekkes båndene til oppvekstkommunen. Samtidig knyttes bånd til studiestedet.

For å lokke de ferdigutdannede tilbake til oppvekstkommunen i distriktene vil lave boutgifter, barnehage og slektskontakt være viktige for mange.

Et aktivt lokalmiljø, gode oppvekstvilkår for barn og et godt nabolag er argumenter mange bruker som begrunnelse for å bosette seg på et sted. Klima og natur, nærhet til en by og et godt utbygd service- og kulturtilbud er viktige faktorer for valg av bosted.

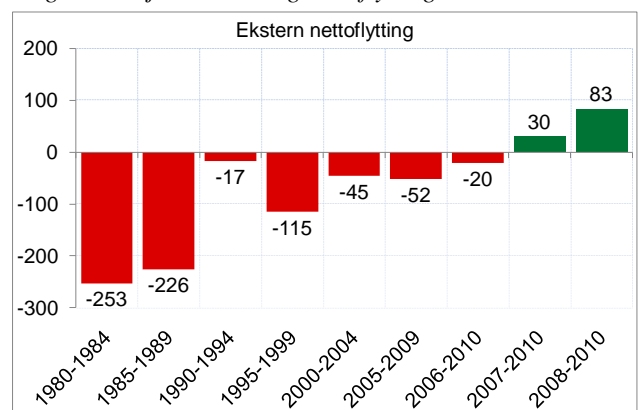
Under høykonjunkturer med høy valgfrihet på arbeidsmarkedet, betyr arbeidsmarkedet mindre for flytteavgjørelsene enn under lavkonjunkturer da det er vanskelig å få seg jobb. Da vil flytte- og bosettingsutviklingen i landet bestemmes ut fra andre faktorer enn behovet for arbeid.

Endringer i arbeidsmarkedet og konjunkturutviklingen vil påvirke flyttestrømmene, bosettingsmønsteret og i neste omgang regionale forskjeller i boligprisene. Høye boligpriser og høye bokostnader er i utgangspunktet en motvirkende kraft mot flyttestrøm til sentrale strøk, samtidig som gunstige arbeidsmarkedsforhold i sentrale strøk bidrar til å stimulere flyttingen.

Etablering av ny hovedflyplass på Hauan i Rana kommune ser ut til å bli realisert. I løpet av høsten 2011 vil det med stor sannsynlighet bli byggestart av nytt kunnskapssenter i sentrum av byen.

En realisering av disse prosjektene vil skape flere arbeidsplasser, bedre transportmuligheter, og utdanningstilbud som vil føre til at Rana kommune blir en mer attraktiv kommune å bosettes seg i.

Figur 6. Gjennomsnittlig nettoflytting 1980-2010



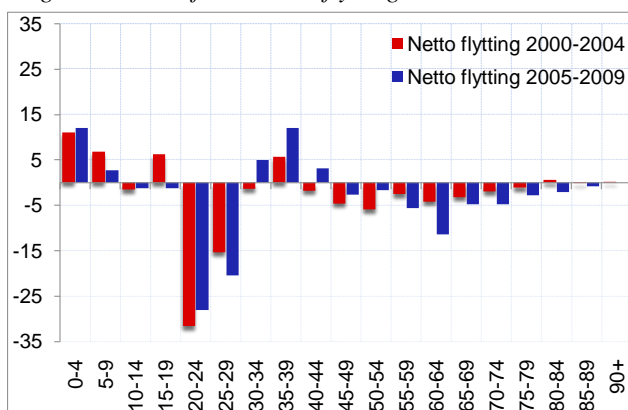
Figur 6 viser gjennomsnittlig nettoflytting i femårsperioder fra 1980-2010. I tillegg vises gjennomsnittlig nettoflytting de fire siste og de tre siste årene.

Negative tall viser at flere personer har flyttet ut enn inn i kommunen. I perioden 1980-1989 opplevde Rana en høy utflytting, samtidig som få personer flyttet inn. Den store utflyttingen på åttitallet kan i stor grad knyttes til usikkerhet i lokalt arbeidsmarked og den påfølgende omstillingen i Rana.

På nittitallet varierte årlig gjennomsnittlig nettoflytting fra -17 til -115. Nettoflyttingen i perioden 2000-2010 viser en årlig gjennomsnittlig nettoflytting på -32 personer i året. De tre-fire siste årene viser nettoflyttingen en positiv trend, ved at flere personer har flyttet inn enn ut av kommunen.

Flyttemønsteret de fem siste årene kan tyde på at den negative nettoflyttingen kan være i ferd med å snu. Samtidig kan flyttemønsteret de fem siste årene være helt tilfeldig og det er vanskelig å forutsi om denne utviklingen vil vedvare.

Figur 7. Aldersfordelt nettoflytting 2000-2009



Figuren viser at yngre personer flytter mer enn eldre. Det forekommer liten flytting blant personer over 60 år. Størst inn og utflytting skjer i aldersgruppene 20-24 og 25-29 år.

Nettoflyttingen til Rana var positiv i aldersgruppene 0-19 og 30-44 år i perioden 2000-2009. Størst utflytting skjedde av personer i aldersgruppene 20-29 år. Flere personer over 45 år, flyttet ut enn inn i kommunen i perioden.

Flyttemønsteret endret seg noe fra perioden 2000-2004 til 2005-2009. Det var en større innflytting i aldersgruppene 30-44 år i perioden 2004-2009. I aldersgruppene 45-54 år er utflyttingen redusert, mens figuren viser at utflyttingen har økt i aldersgruppene over 55 år.

Endringen i flyttemønsteret de siste fem årene, sammenlignet med perioden 2000-2004 fører til at Rana får en mindre reduksjon av personer i yrkesaktiv alder enn tidligere, samt at den eldre andelen av befolkningen reduseres som følge av økt utflytting fra kommunen.

### Fødselsoverskudd

Gjennomsnittlig fødte på 80- og 90-tallet var henholdsvis 317 og 350 barn pr år. De siste ti årene ble det gjennomsnittlig født 281 barn pr år.

Antall dødsfall pr år har økt jevnt i perioden 1980-2010. Generelt forventes en økning i levealder i befolkningen, men andelen av befolkningen over 67 år øker stadig og har ført til en økning i antall dødsfall. På 80- og 90-tallet var gjennomsnittlig antall dødsfall pr år henholdsvis 199 og 221. De siste ti årene har gjennomsnittlig dødsfall pr år økt til 228.

Tabell 1. Gjennomsnittlig fødte og døde 1980-2010

	1980-1989	1990-1999	2000-2010
Snitt fødte	317	350	281
Snitt døde	199	221	228
Snitt fødselsoverskudd	118	129	53

På 80- og 90-tallet var gjennomsnittlig årlig fødselsoverskudd henholdsvis 118 og 129. De siste ti årene er gjennomsnittlig fødselsoverskudd redusert til 53 pr år. Nedgangen i fødsler og økningen i dødsfall har ført til at fødselsoverskuddet er redusert med 59 % siden 90-tallet.

Tabell 2. Befolkningens bevegelse 1998-2010

År	Folketall INN	Fødte	Døde	Fødsels overskudd	Innflytting	Utflytting	Netto flytting	Netto innenlandsk	Netto utenlandsk	Tilvekst	Folketall UT
1998	25 193	335	223	112	771	843	-72	-126	54	40	25 233
1999	25 235	328	225	103	690	778	-88	-117	29	15	25 250
2000	25 255	310	231	79	745	800	-55	-92	37	24	25 279
2001	25 278	268	238	30	768	726	42	1	41	72	25 350
2002	25 350	276	220	56	682	771	-89	-171	82	-33	25 317
2003	25 313	298	222	76	636	718	-82	-146	64	-6	25 307
2004	25 309	269	215	54	678	721	-43	-69	26	11	25 320
2005	25 320	274	221	53	666	686	-20	-61	41	33	25 353
2006	25 355	274	220	54	576	796	-220	-249	29	-166	25 189
2007	25 190	276	239	37	649	781	-132	-197	65	-95	25 095
2008	25 092	275	237	38	792	642	150	-13	163	188	25 280
2009	25 281	291	252	39	666	704	-38	-87	48	1	25 282
2010	25 282	277	209	68	754	616	138	40	98	217	25 499
2011 <sup>1)</sup>	25 499	72	73	-1	190	123	67	24	43	66	25 565

1) 1.kvartal 2011

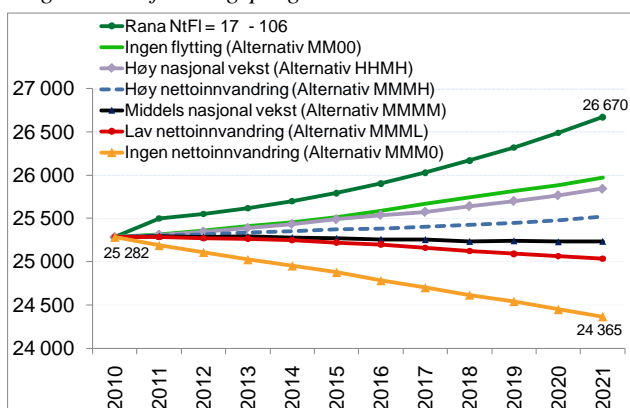
### Befolkningsprognose

Det er to faktorer som skaper endring i befolkningmengden, fødselsoverskudd (fødte – døde) og nettoflytting (ekstern innflytting – utflytting).

Befolkningsprognosen som er utarbeidet baseres på flyttemønsteret i perioden 2005-2009. Nettoflyttingen i prognoseperioden er i henhold til trendlinja for perioden 2000-2010, som gir en lineær netto innflytting fra 17 til 106 personer i perioden 2011-2020. Fødsels- og dødsfrekvensene de tre siste årene er brukt i utarbeidelsen av prognosen.

Befolkningsprognosen som er utarbeidet gir en mer positiv befolkningsvekst enn samtlige av Statistisk sentralbyrås, (SSB's) befolkningsprognoser.

Figur 8. Befolkningsprognoser 1.1.2011-1.1.2021



Til sammenligning viser SSB's MMMM prognose - middels nasjonal vekst, ingen befolkningsvekst i Rana de neste ti årene. Befolkningsprognosene utarbeidet av SSB, tar utgangspunkt i befolknings sammensetningen pr 1.1.2010 og tar ikke hensyn til befolkningsveksten i Rana i 2010.

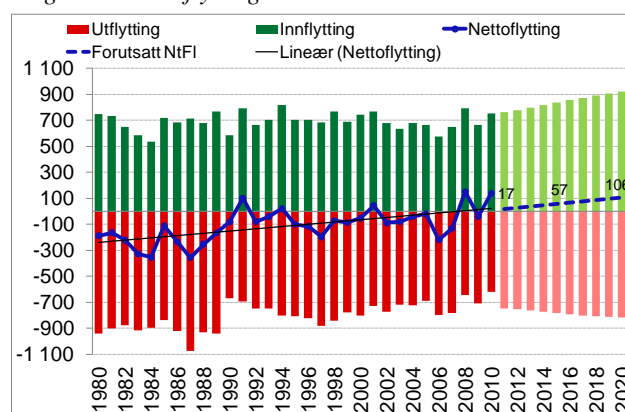
Tabell 3. Endring befolkningssammensetning 2010-2020

	2010	2015	Endring	2020	Endring
0-2 år	865	899	34	967	102
3-5 år	881	898	17	972	91
6-15 år	3 337	3 075	-262	3 167	-170
16-22 år	2 443	2 558	115	2 317	-126
23-66 år	14 233	14 321	88	14 791	558
67-79 år	2 461	2 910	449	3 180	719
80-89 år	1 053	1 007	-46	1 031	-22
90 +	226	237	11	245	19
<b>Totalt</b>	<b>25 499</b>	<b>25 905</b>	<b>406</b>	<b>26 670</b>	<b>1 171</b>

Tabellen oppsummer forventede endringer i befolkningssammensetningen i 2015 og 2020.

Prognosen viser at Rana får en økning i aldersgruppen 0-5 år. Aldersgruppene 6-15 og 16-22 år reduseres, aldersgruppen 23-66 år øker, mens aldersgruppen 67-79 år øker kraftigst. Aldersgruppen 80-89 år reduseres og aldersgruppen over 90 år øker. Prognosen gir en befolkningsvekst i økonomiplanperioden på 406 personer.

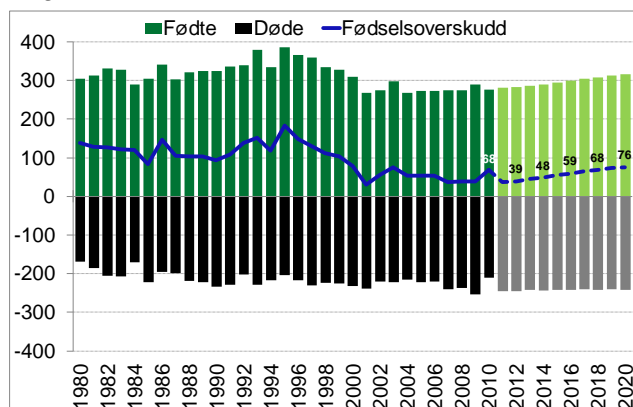
Figur 9. Nettoflytting 1980-2010 ⇔ 2020



Figuren viser historisk flytting i perioden 1980-2010

og prognose for perioden 2011-2020.

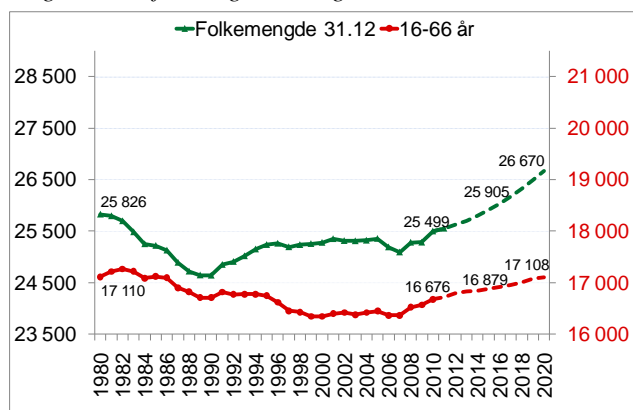
Figur 10. Fødselsoverskudd 1980-2010 ⇨ 2020



Fødselsfrekvensene er høyest blant kvinner i alderen 24-32 år, ca 60 % av alle fødsler skjer av kvinner i denne alderen. Antall kvinner i alderen 10-22 år har økt de ti siste årene som fører til at kvinner i alderen 24-32 år øker i prognoseperioden. Økningen av kvinne i denne aldersgruppen og endring i befolknings sammensetningen som følge av flytting, fører til at fødselstallene vil øke.

Antall dødsfall i prognoseperioden ser ut til å bli stabile. Når det forventes flere fødte, samt en stabil dødelighet, øker fødselsoverskuddet i prognoseperioden.

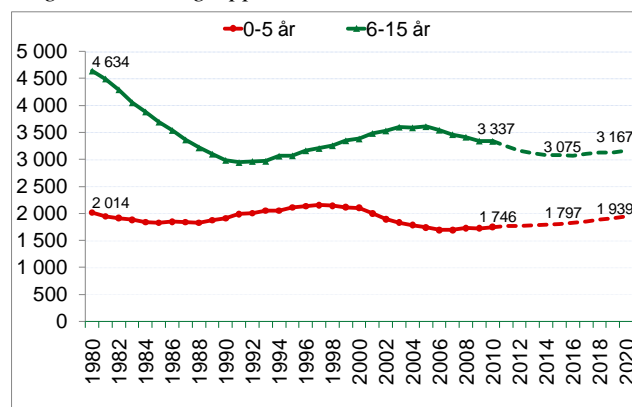
Figur 11. Befolkningsutvikling 1980-2010 ⇨ 2020



I økonomiplanperioden forventes en økning i antall innbyggere til 25 905 personer. Ved utgangen av 2020 viser prognosen at kommunen vil få 26 670 innbyggere. Personer i yrkesaktiv alder, aldersgruppen 16-66 år forventes å øke fra 16 676 til 16 879 i perioden. Ved utgangen av 2020 forventes en økning i aldersgruppen til 17 108 personer.

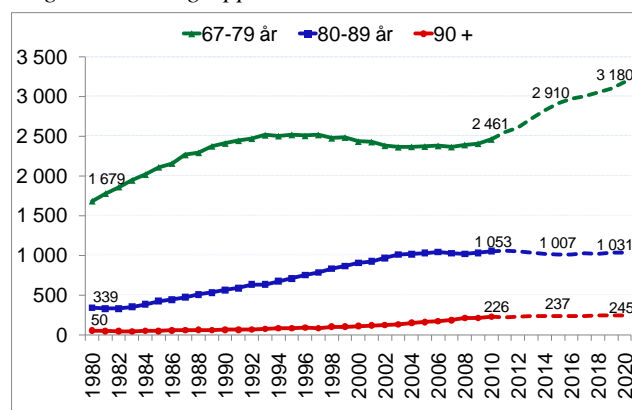
Aldersgruppen 0-5 år forventes å øke fra 1 746 til 1 797 personer i økonomiplanperioden. Ved utgangen av 2020 forventes en økning i aldersgruppen til 1 939 personer, en økning på 11,1 %.

Figur 12. Barnegruppene 1980-2010 ⇨ 2020



Antall barn i grunnskolealder, aldersgruppen 6-15 år forventes å reduseres fra 3 337 til 3 075 personer i økonomiplanperioden. Ved utgangen av 2020 forventes det igjen en økning i aldersgruppen til 3 167 personer.

Figur 13. Eldregruppene 1980-2010 ⇨ 2020



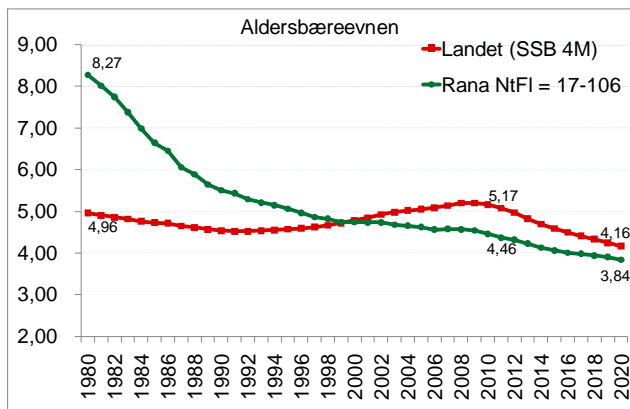
Den tyngste og eldste brukergruppen av kommunale tjenester, aldersgruppen over 90 år forventes å øke fra 226 til 237 personer i økonomiplanperioden. Ved utgangen av 2020 forventes en økning i aldersgruppen til 245 personer. Aldersgruppen 80-89 år forventes å reduseres fra 1 053 til 1 007 i økonomiplanperioden. Ved utgangen av 2020 forventes en liten økning i aldersgruppen til 1 031 personer.

Aldersgruppen 67-79 år øker kraftig fremover. I økonomiplanperioden forventes aldersgruppen å øke fra 2 461 til 2 910 personer, en økning på 18,2 %. Ved utgangen av 2020 forventes en økning i aldersgruppen til 3 180 personer, en økning på 29,2 %.

### Aldersbæreevnen

Aldersbæreevnen viser forholdet mellom den yrkesaktive befolkningen (16-66 år) og den eldre delen av befolkningen (67 år og eldre), og er av vesentlig interesse for finansiering av pensjoner, velferdstilbud og helse- og sosialtjenester.

Figur 14. Aldersbæreevne



I 1999 var koeffisienten for aldersbæreevne i Rana 4,7, lik landsgjennomsnittet. I 2010 er aldersbæreevnen økt til 5,17 i landet og redusert til 4,46 i Rana. Ved utgangen av 2020 forventes aldersbæreevnen å være 4,16 og 3,84 for henholdsvis landet og Rana.

Figuren viser at Rana hadde en høy andel personer i yrkesaktiv alder i forhold til personer over 67 år på 80 tallet, men at dette forholdet nå er snudd.

Fra 2000 tallet har Rana hatt færre yrkesaktive i forhold til personer over 67 år enn landsgjennomsnittet. Befolkningsprognosen viser at antall yrkesaktive reduseres i forhold til antall eldre. Rana ser derimot ut til å få en svakere nedgang i aldersbæreevnen i prognoseperioden enn landet forøvrig.

### Frie inntekter

#### Kommuneproposisjon

Kommuneproposisjonen skisserer regjeringens politikk for kommunesektoren. I det økonomiske opplegget for 2012 legges det opp til en samlet vekst i de frie inntekter til kommunene på 3,25 til 3,5 mrd kr. Innenfor denne veksten forutsettes også økte kostnader knyttet til befolkningsveksten dekket. Teknisk beregningsutvalg for kommunal og fylkeskommunal økonomi (TBU) har beregnet kostnadene til drift av de såkalte nasjonale velferdstjenester til om lag 2,25 mrd kr for kommunene. Rådmannen har i denne økonomiplanen lagt til grunn en nasjonal vekst på 3,375 mrd kr eksklusive prisstigning og en kostnads-

økning som følge av befolkningsveksten nasjonalt til vel 1,9 mrd kr. Dette må betraktes som rimelig optimistisk anslag.

Inntektssystemet ble med virkning fra i år underlagt en vesentlig revisjon hvor blant annet barnehagedriften ble implementert. Rana kom negativt ut av denne omleggingen og fikk som følge av dette en delvis kompensasjon i form av skjønn på 3 mill kr. Denne kompensasjonen videreføres i økonomiplanperioden.

I tabellen nedenfor er gjeldene nøkkel med angivelse av Rana kommune sin andel av kriteriene i forhold til landsbasis angitt.

Tabell 4. Kriterieandel og vektning

Kriterie	2011		2012	
	Andel	Vekt	Andel	Vekt
Innbyggere 0-2	4,7091	0,0084	4,5988	0,0082
Innbyggere 3-5	4,7314	0,0934	4,8443	0,0912
Innbyggere 0-5				
Innbyggere 6-15	5,4244	0,2944	5,3303	0,2874
<b>Innbyggere 0-17</b>			5,1644	0,0019
Innbyggere 16-22	5,3047	0,0212	5,4017	0,0207
<b>Innbyggere 18-49</b>			4,8150	0,0049
Innbyggere 16-66				
Innbyggere 23-66	5,0343	0,0952	4,9911	0,0930
<b>Innbyggere 50-66</b>			5,4636	0,0062
Innbyggere 67-79	5,8959	0,0455	5,9104	0,0499
Innbyggere 80-89	5,7130	0,0692	5,7928	0,0716
Innbyggere 90+	5,5998	0,0463	5,6638	0,0462
Beregnet reisetid				
Reiseavstand I ("sone")	6,1446	0,0133	6,2126	0,0130
Reiseavstand II ("nabo")	4,8960	0,0133	4,9258	0,0130
Innbyggere bosatt spredt				
Ikke gifte 67+	5,9427	0,0435	5,9256	0,0425
Skilte 16-59				
Arbeidsledige 16-59				
Innb. med høyere utdanning	4,1238	0,0184	4,1238	0,0180
Barn 1-2 år uten kont.støtte	5,2752	0,0575	5,0115	0,0562
Barn 0-15 år m/ensl. forsørger	5,6329	0,0115	5,6329	0,0113
Fattige	2,9710	0,0062	2,9710	0,0060
Uføre 18-49 år	5,6550	0,0039	5,6550	0,0038
Innvandrere 6-15 år ekskl. Skand.	2,9940	0,0085	2,9940	0,0083
Norskfødte m/innv.foreld. eks.	0,3040	0,0009	0,3040	0,0009
Flyktninger uten integr.tilskudd	1,2377	0,0040	1,2377	0,0039
Innvandrere				
Psykisk utvikl.hemmede 0-15				
Psykisk utvikl.hemmede 16+	5,2293	0,0460	5,2293	0,0449
Dødelighet	5,4299	0,0458	5,4622	0,0447
Opphopingsindeks	2,8390	0,0119	2,8450	0,0116
Urbanitet	4,6705	0,0153	4,6347	0,0149
Landbruk	4,2189	0,0031	4,2189	0,0030
Basistillegg	2,3256	0,0233	2,3256	0,0228
<b>ANDEL UTGIFTSBEHOV</b>	<b>5,1752</b>		<b>5,1582</b>	

Som følge av samhandlingsreformen er en ny delkostnadsnøkkel implementert i systemet i tillegg til eksisterende nøkler for barnehage, grunnskole,



pleie og omsorg, helsetjenester, sosialhjelp, barnevern samt administrasjon, landbruk og miljø. Samhandlingsreformen bidrar til at rammetilskuddet nasjonalt økes med 4,76 mrd kr i 2012.

Rådmannen forutsetter videre at skattens andel av kommunens samlede inntekter videreføres på 40 % til tross for den økte samhandlingsaktiviteten.

Kommunens utgiftsbehov beregnes ved at kriterieandelene multipliseres med vekten på kriteriet og summeres. Når disse andelene divideres med kommunens andel av befolkningen i Norge pr 1.7. året før budsjettåret, får en frem det indekserte utgiftsbehov for Rana kommune. For 2011 er denne 0,9977, mens den på bakgrunn av egen befolkningsprognose og SSB sin prognose for landet (middelalternativet) får frem et utgiftsbehov på 0,9987 for 2012.

Gjennomsnittskommunen har et utgiftsbehov på 1. Dette tilsier at kommunen i år skal kunne tilfredsstillere "etterspørsel og kvalitet" i befolkningen på de såkalte nasjonale velferdstjenestene til kommunens innbyggere for 40 309 kr pr innbygger. I Rana skal dette kunne skje innenfor en kostnad som ligger 91 kr lavere enn gjennomsnittskommunen og langt lavere enn gjennomsnittet for Helgeland og Nordland.

I 2012 tilsier prognosen at kommunen forventes å levere disse tjenestene til en pris av 41 460 kr (2011-pris) pr innbygger eller 52 kr lavere enn gjennomsnittskommunen.

Samlet sett er de frie inntektene (skatt på formue og inntekt og rammeoverføring) for 2012 beregnet til 1 097,8 mill kr mot 1 074,1 mill kr inneværende år – en vekst på 23,7 mill kr.

Basert på delkostnadsnøkkelen for samhandlingsreformen har departementet beregnet Rana sin overføring til reformen til 26,2 mill kr i 2012. Det er da benyttet folketall pr 1.1.2011 som gir et utgiftsbehov på 1,0587. Basert på prognostisert kostnadsnøkkel med befolkningsdata pr 1.7.2011, gir dette en overføring på 24,5 mill kr. Rana kommune står uansett overfor en reell reduksjon i frie inntekter fra 2011 til 2012.

I 2013 reduseres utgiftene med ytterligere 2,8 mill kr for så å vokse med nærmere 2,0 mill kr frem mot 2015, men er da fremdeles 1 mill kr under 2012 nivå. Oppsummert gir dette en stabilitet i inntektene i økonomiplanperioden.

Usikkerhetene rundt beregningene/prognosene er selvsagt betydelige, men har i stor grad vist seg holdbare i plansammenheng. Detaljerte fremskrivinger er gjennomført og fremkommer i vedlegg 5.

## Samhandlingsreformen

Regjeringen la i juni 2009 fram St.meld. nr. 47 (2008–2009) – *Samhandlingsreformen*.

Samhandlingsreformen er konkretisert ved at regjeringen har lagt fram forslag til nytt lovverk, nye økonomiske virkemidler og stortingsmelding om nasjonal helse- og omsorgsplan.

Samhandlingsreformen skal iverksettes fra 2012, og bygger videre på kommunens rolle som lokal utvikler og tilbyder av velferdstjenester. Det er et mål å sikre en helse- og omsorgstjeneste som møter de framtidige demografiske utfordringene, endringer i sykdomsbildene og pasientenes behov for koordinerte tjenester. Tjenestene skal tilrettelegges slik at tilstrekkelig fagkompetanse sikres. Et viktig grep i reformen har vært å etablere virkemidler som gir spesialisthelsetjenesten og kommunene økonomiske insentiver til å samarbeide. Blant de mest sentrale virkemidlene som foreslås er:

### Kommunal medfinansiering av spesialisthelsetjenester - insentivordning

Kommunene får et økonomisk medansvar for medisinsk behandling i spesialisthelsetjenesten i størrelsesorden 20 % av medisinske opphold og konsultasjoner. Dette skal gjelde for somatiske opphold for alle kommunens innbyggere fra 2012. Kirurgi og fødsler er ikke inkludert i medfinansieringen. Det legges opp til et tak på 30 000 kr for særlig ressurskrevende enkeltopphold. Videre vil nyfødte barn og pasientbehandling med kostbare biologiske legemidler unntas fra medfinansieringsgrunnlaget.

Midlene fordeles til kommunene som frie inntekter gjennom innbyggertilskuddet, og vil bli finansiert av en tilsvarende reduksjon i bevilgningen til innsattsstyrt finansiering. Foreløpig er det anslått at et beløp i størrelsesorden 4,2 mrd 2010 kr overføres til kommunenes rammetilskudd. I årene etter 2012 vil aktivitetsveksten i spesialisthelsetjenesten inngå i vurderingen av de årlige oppleggene for kommuneøkonomien.

### Kommunalt betalingsansvar for utskrivningsklare pasienter - insentivordning

Det økonomiske ansvaret for utskrivningsklare pasienter i spesialisthelsetjenesten overføres til kommunene fra 2012. Dette gir kommunene en direkte betalingsplikt for pasienter som er utskrivningsklare, men som fortsatt er innlagt i spesialisthelsetjenesten. Alternativt kan kommunene etablere et tilbud til disse pasientgruppene selv. Betalingssetningen er satt til 4 000 kr



pr døgnopphold. Disse midlene fordeles også til kommunene som frie inntekter, anslagsvis 560 mill kr.

### **Plikt, tilby øyeblikkelig hjelp-døgn tilbud i kommunene – fullfinansiering**

Det tas sikte på en gradvis oppbygging av tilbudet i kommunene fram til 2016. Plikten gjelder kun for de pasienter som kommunen har mulighet for å utrede, behandle eller yte omsorg for selv. Driftskostnadene ved tilbudet finansieres ved at midler gradvis overføres fra de regionale helseforetakene til kommunene i perioden 2012 til 2015. 50 % av midlene overføres fra bevilgningene til de regionale helseforetakene til kommunene gjennom øremerkede tilskudd basert på søknader, og 50 % tilføres konkrete prosjekter gjennom direkte bidrag fra de regionale helseforetakene til kommunene. Det er lagt til grunn et måltall i 2015 på om lag 240 000 liggedøgn og en liggedøgnkostnad på 4 330 kr inkludert kapitalkostnader.

### **Økt innsats på folkehelsearbeid og forebygging i kommunalt planarbeid**

Gjennom ny folkehelselov får kommunene et tydelig ansvar for befolkningens helse. Det skal satses på helsefremmende arbeid, både i helse- og omsorgstjenesten og rettet mot arbeidsliv, skole og barnehage. Dette betyr at kommunene må skaffe seg oversikt over helsetilstanden til kommunens innbyggere, fastsette mål og strategier for å møte lokale folkehelseutfordringer, samt iverksette nødvendige tiltak i egen kommune.

### **Lovpålagte samarbeidsavtaler mellom kommuner og regionale helseforetak**

Det innføres en plikt fra 2012 til å inngå samarbeidsavtaler mellom kommuner og helseforetak samt en egen tvisteløsningsordning, for å håndtere eventuelle uenigheter mellom partene.

Helseparken Rana har vært i drift i to år. Den har vært en suksess, men er i all hovedsak et tilbud til Ranas innbyggere. Det er nå etablert et prosjekt som har som formål å se om dette er et tilbud som kan gjøres interkommunalt, for hele/deler av Helgelandssykehuset HF avd. Mo i Rana sitt opptaksområde. Helseparken er i dag lokalisert i femte etasje på lokalsykehuset. Imidlertid ønsker sykehuset å benytte disse lokalene på annen måte. Dette medfører at Helseparken må flytte. Det samme gjelder den kommunale legevakten, som i dag også er lokalisert i sykehuset. Samtidig, jf Stortingsproposisjoner og meldinger om Samhandlingsreformen, pålegges kommunene et

utvidet "sørge-for ansvar" for sine innbyggere fra 2012. Herunder å etablere tilbud for utskrivningsklare pasienter og øyeblikkelig-hjelp døgnplasser. Samlet medfører disse elementene at det må settes i gang et arbeid for å avklare ny plassering av en eventuell regional Helsepark.

Dette arbeidet må baseres på anbefalingene fra evalueringen av Helseparken, gjennomført av Agenda Kaupang i 2010. Evalueringen synliggjorde at Helseparkens suksess er nært knyttet opp til lokalisering (direkte tilknyttet sykehuset).

### **Økonomisk risiko**

Fra statens side skal det i utformingen ha vært viktig å ta hensyn til enkeltkommuners økonomiske risiko. Men for å beregne overføringer til kommunene i forbindelse med forbruk av spesialisthelsetjenester er det etablert en egen kostnadsnøkkel i innbyggertilskuddet, ikke historiske kostnader. Dette medfører at enkelte kommuner vil ha høyere kostnader ved kommunal medfinansiering og utskrivningsklare pasienter ved innføringstidspunktet, enn kostnadsnøkkel fanger opp. I en overgangsperiode vil kommunen motta kompensasjon. Kompensasjonen vil i 2012 bli gitt innenfor veksten i de frie inntektene og det vises til at man i statsbudsjettet 2012, vil komme tilbake til nivå og innretning på kompensasjonen.

Det er for tidlig å si noe om Rana kommunes faktiske utgifter til spesialisthelsetjenester pr i dag, da slike data ikke er tilgjengelige for kommunene i dag. Det forutsettes fra kommunens side at relevante data om spesialisthelsetjenestebruk gjøres tilgjengelige, slik at det kan drives både fornuftig økonomistyring samt tilbys kvalitetsmessig gode tjenester. Dette arbeides det med sentralt. Samtidig har Rana, med sine 25 565 innbyggere, et så robust befolkningsgrunnlag at kommunene skal være i stand til å håndtere utfall innenfor insentivordningene på en annen måte enn mindre kommuner.

### **Etablering av tilbud - finansiering**

Kommunene vil kunne søke om investeringstilskudd til etablering av tilbud gjennom investeringsordningen for sykehjem og omsorgsboliger. Videre er det skissert at etablering av tilbud kan skje i samarbeid med spesialisthelsetjenesten.

I Prop. 115 S (2010-2011) omtales at en eventuell innsparing i kommunene som følge av kommunal medfinansiering og den nye ordningen med betalingsansvar for utskrivningsklare pasienter, vil kunne inngå som en del av grunnlaget for drift av alternative tilbud i kommunene.

## HOVEDOVERSIKT DRIFT

Tabell 5. Hovedoversikt drift

	Regnskap 2010	Budsjett 2011	Budsjett 2012	Budsjett 2013	Budsjett 2014	Budsjett 2015
<i>Momskomp investeringer</i>		18 040	18 040	18 040	18 040	18 040
<i>Driftsinnt. ekskl. momskomp. invest.</i>		-1 511 078	-1 556 127	-1 583 827	-1 584 727	-1 586 227
<b>DRIFTSINNEKTER</b>	<b>-1 514 821</b>	<b>-1 529 118</b>	<b>-1 574 167</b>	<b>-1 601 867</b>	<b>-1 602 767</b>	<b>-1 604 267</b>
<b>DRIFTSUTGIFTER</b>	<b>1 482 679</b>	<b>1 483 435</b>	<b>1 511 584</b>	<b>1 531 884</b>	<b>1 519 284</b>	<b>1 515 784</b>
<b>BRUTTO DRIFTSRESULTAT</b>	<b>-32 142</b>	<b>-45 683</b>	<b>-62 583</b>	<b>-69 983</b>	<b>-83 483</b>	<b>-88 483</b>
FINANSINNEKTER	-40 731	-36 400	-36 400	-32 200	-32 200	-32 200
FINANSUTGIFTER	80 413	92 117	96 017	92 217	96 717	101 717
Resultat eksterne finansieringstransaksjoner	39 682	55 717	59 617	60 017	64 517	69 517
Motpost avskrivninger	-47 863	-42 500	-42 500	-42 500	-42 500	-42 500
<b>NETTO DRIFTSRESULTAT</b>	<b>-40 323</b>	<b>-32 466</b>	<b>-45 466</b>	<b>-52 466</b>	<b>-61 466</b>	<b>-61 466</b>
<i>Korreksjoner NDR (invest.moms+e-prosj.)</i>		15 040	15 040	15 040	15 040	15 040
<i>Korrigert (reell) NDR</i>		-17 426	-30 426	-37 426	-46 426	-46 426
<i>NDR i % av driftsinntektene</i>		1,1 %	1,9 %	2,3 %	2,9 %	2,9 %
<b>INTERNE FINANSTRANSAKSJONER</b>						
Bruk av tidligere års regnskapsmessig mindre	-1 953	0	0	0	0	0
Bruk av disposisjonsfond	-2 000	-3 000	-8 000	-8 000	-3 000	-3 000
Bruk av bundne fond	-16 864	-8 876	-8 876	-8 876	-8 876	-8 876
<b>Sum bruk av avsetninger</b>	<b>-20 817</b>	<b>-11 876</b>	<b>-16 876</b>	<b>-16 876</b>	<b>-11 876</b>	<b>-11 876</b>
Overført til investeringsregnskapet	13 419	19 000	19 000	19 000	19 000	19 000
Avsetninger til disposisjonsfond	5 737	8 000	16 000	23 000	27 000	27 000
Avsetninger til bundne fond	41 917	17 342	27 342	27 342	27 342	27 342
<b>Sum avsetninger</b>	<b>61 073</b>	<b>44 342</b>	<b>62 342</b>	<b>69 342</b>	<b>73 342</b>	<b>73 342</b>
<b>Regnskapsmessig mer- mindreforbruk</b>	<b>0</b>	<b>0</b>	<b>0</b>	<b>0</b>	<b>0</b>	<b>0</b>

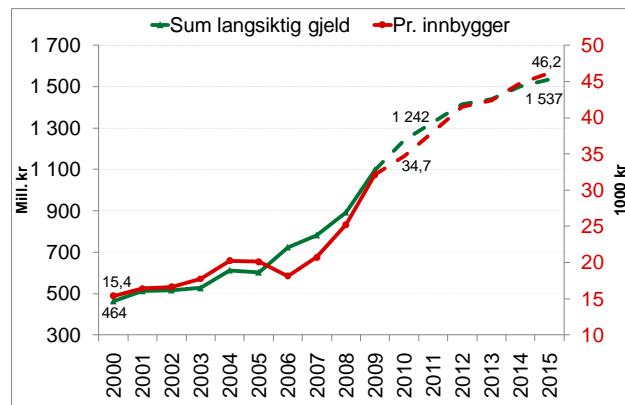


## FINANS

Rådmannens forslag til økonomiplan tar høyde for at rentenivået etter hvert kommer opp på et normalt nivå. Norges Banks prognose tilsier en NIBOR- rente (3-mnd.) i underkant av 5,5 % i januar 2015. For nye låneopptak er det forutsatt en avdragstid i samsvar med økonomisk levetid (avskrivningstid) på investeringsobjektet. Kommunens samlede gjeld inklusive innlån fra Husbanken til videreutlån (startlån/formidlingslån), ekskl. pensjonsforpliktelser passerte 1,2 mrd kr i 2010. Av dette er mellom 220–230 mill kr knyttet til investeringer på vann- og avløpsområdet. Forslaget til økonomiplan vil øke kommunens gjeld til over 1,5 mrd kr ved utgangen av 2015. Beløpet er ekskl. opptak av lån i Husbanken til videreutlån. Totalt låneopptak i perioden er 375 mill kr. Av dette er det 205 mill kr som belaster driften. Figur

15 viser utviklingen i kommunens lånegjeld fra 2000 og ut økonomiplanperioden.

Figur 15. Utvikling lånegjeld 2011-2015



Tabell 6. Endring rammer finans

	2012	2013	2014	2015
Netto driftsresultat	8 000	15 000	19 000	19 000
Endring frie inntekter	-34 100	-31 300	-31 800	-33 300
Skjønnsmidler	2 700	2 700	2 700	2 700
Amortisering premieawik	3 500	10 400	17 300	24 300
Økt eiendomsskatt	-7 900	-7 900	-7 900	-7 900
Redusert avkastning konsernkonto	3 000	7 200	7 200	7 200
Utbytte Helgelandskraft	-3 000	-3 000	-3 000	-3 000
DnB renter		-7 700	-7 700	-7 700
Frigivelse kraft 2013		-30 100	-30 100	-30 100
Besparelser rentenivå	-800	-300	-100	-100
Finans skoleinvesteringer	1 100	3 300	5 000	6 100
Finans skredssikring	200	500	500	400
Finans sykehjem			1 600	5 300
Finans helårseffekt inv.program 2011	2 700	2 600	2 600	2 500
Finans nye tiltak - økonomiplan 2012-2015	300	900	1 500	1 900
Økte lønnsutgifter 2011	5 000	5 000	5 000	5 000
<b>Sum endring ramme Finans</b>	<b>-19 300</b>	<b>-32 700</b>	<b>-18 200</b>	<b>-7 700</b>

## Konsesjonskraft

### Sjona og Ildgruben kraftverk

23 818 MWh selges tilbake til Helgeland Kraftlag. Fastpriskontrakt: 200 kr/MWh minus OED-pris og innmatingskostnader. mv.

*Kontrakt til 31.12.2012*

### Langvatn kraftverk- Rana kraftverk

139 951 MWh selges tilbake til Statkraft. Fastpriskontrakt: 194,25 kr/MWh minus 1,00 kr/MWh i forvaltningshonorar pluss OED-pris og innmatingskostnader. mv.

*Kontrakt til 31.12.2012*

### Svartisen, Glomfjord (Statskraft SF)

19 158 MWh selges til SKS Kraftsalg AS. Fastpriskontrakt: 455 kr/MWh fratrukket innmatings- og produksjonskostnader.

*Avtalen løper til og med 31.12.2012*

OED- pris for 2011: 106,80 kr/MWh

Ca innmatingspris mv. 23,00 kr/MWh

Konsesjonskraftordningen er en rettighet for de distrikter som avstår naturressurser. Kommunen tildeles en andel av verdiskapingen som skjer ved bruk av disse naturressursene.

Kommunen selger 163 770 MWh på fastpris-kontrakter med Helgelandskraft og Statskraft for henholdsvis 20 og 19,4 øre pr kWh. Disse avtalene løper ut 2012. Resten (Svartisen) selges som ettårs kontrakter. Konsesjonskraftinntektene inngår i kommunens driftsregnskap under posten "Andre overføringer". Konsesjonskraftinntekten for 2010 utgjorde 13,5 mill kr.

Konsesjonsavgiften regnskapsføres under posten "Andre direkte og indirekte skatter". Konsesjonsavgiften utgjorde 10,8 mill kr i 2010 og overføres i sin helhet til næringsfondet.

I det økonomiske opplegget for gjeldene økonomiplan var det forutsatt at konsesjonskraftinntektene ville øke med 21,9 mill kr i 2013. Denne økningen var forutsatt å bidra til å styrke netto driftsresultat til 2,5 % i perioden. Inntektsøkningen forutsatte en forventning om et prisnivå på i overkant av 33 øre pr kWh. Rådmannen legger opp til at prisforventningen til fremtidig salg/forvaltning kan økes til 39 øre pr kWh. Dette utgjør en økning med ca 9 mill kr i forhold til gjeldende økonomiplan. Økningen forutsettes fortsatt å bidra til styrkingen

av netto driftsresultat og dermed handlefriheten i økonomiplanperioden.

Rådmannen har igangsatt arbeidet med å sikre en fremtidig forvaltning av den frigitte kraften etter 2012. Svartisen er solgt i 2011 med en kombinasjon av fastpris og forvaltningsavtale, som gir en referansepris på 39,1 øre pr kWh. I 2012 er kraften solgt til en fastpris på 45,5 øre pr kWh. Rådmannen vil komme tilbake til kommunestyret med en strategi for salg/forvaltning av den frigitte kraften fra 2013.

## Eiendomsskatt

Grunnlaget for utskrivning av eiendomsskatt er gjennomgått og retaksert for å bringe utskrivningen i tråd med lovverket – herunder ivareta likebehandling av skatteyterne.

I budsjettvedtaket for 2011 ble eiendomsskatten vedtatt utskrevet med 2 ‰ av takstverdien fratrukket bunnfradrag på 400 000 kr for bolig-eiendommer og 7 ‰ av takstverdien på verker og bruk samt næringseiendommer. Takstene skal her avspeile verdien ved normal omsetning i et ordinært marked.

I budsjettet for 2011 ble inntektsanslaget for eiendomsskatt justert opp med 5 mill kr som følge av at tidligere ikke registrerte/takserte boliger ble fanget opp i eiendomsskatteprosjektet. Dette ble gjort ut fra prinsippet om at prosjektets målsetting ikke var å øke belastningen på den enkelte skatteyter, men bringe utskrivningen i henhold til lovverket. Dette prinsippet er forsøkt videreført i økonomiplananslagene når nå prosjektet er fullført. For tiden pågår behandlingen av de 266 innkomne klagen som berører 361 eiendomsskatteavtaler. Rådmannen vil når klagebehandlingen er slutført i løpet av august fremme sak til kommunestyret hvor grunnlaget gjennomgås og eventuelle justeringer/disponeringer besluttet prinsipielt og spesielt i forhold til budsjettet for 2011.

Det gjøres oppmerksom på at Rana Næringsforening i brev av 14.3.11 har bedt kommunen revurdere tidligere fattede beslutninger vedrørende grunnlag for eiendomsbeskatning.

Denne gjennomgangen må derfor anses foreløpig og gjennomført for de i denne planen grovere rammeanslag.

Tabell 7. Eiendomsskatt og antall objekter

Type	2010		2011	
	antall	skatt	antall	skatt
Boligeiendom <sup>1</sup>	5 553	11,5	9 419	21,5
Bolig			6 770	16,0
Borettslag			2 649	5,5
Næringseiendom <sup>2</sup>	404	11,5	475	14,8
Verk og bruk <sup>2</sup>	30	46,5	107	59,9
Kraftverk	26	46,4	26	45,1
Linje		0,5		4,5
Tele		0,0		1,0
Øvrige			67	9,3
<b>SUM objekter</b>	<b>5 987</b>	<b>69,5</b>	<b>10 001</b>	<b>96,2</b>

<sup>1)</sup> Antall boenheter

<sup>2)</sup> Antall eiendommer

I tidligere eiendomsskatteregime ble det skrevet ut eiendomsskatt på vel 5 500 boenheter. Gjennomsnittlig skatt per enhet var 2 079 kr. Retakseringen har innenfor det samme eiendomsskatteområde avdekket ytterligere 3 866 boenheter slik at en nå vil skattlegge 9 419 boenheter med en gjennomsnittlig skatt på 2 279 kr per boenhet. Legges gjennomsnittlig skatt til grunn for tilveksten av boenheter gir dette et beløp på 8,8 mill kr.

Tilsvarende gjennomsnittsberegning for næring, verk og bruk har mindre verdi. Dette med bakgrunn i at det innenfor begge kategorier er store variasjoner i takstverdi. Innenfor verk og bruk varierer takstene fra 6 mill kr til 4,5 mrd kr, innenfor næring fra 450 000 til 90 mill kr. I mangel av mer detaljerte grunnlagsdata og alternativer er imidlertid metoden benyttet også hva angår disse gruppene.

Gjennom å isolere kraftverkene og de nye linje- og teleobjektene får en frem mer konsistente gjennomsnittstall som er benyttet på tilveksten av nye skatteobjekter. I denne forbindelse er det også tatt hensyn til at 40 objekter i henhold til lov-givningen er flyttet fra gruppen næringseiendom til verk og bruk. Rådmannen finner ut fra denne vurderingen at tilveksten av objekter innenfor næring samt verk og bruk gir en merinntekt på vel 10 mill kr.

Den samlede inntektsvekst beløper seg derved opp mot 20 mill kr slik at samlet anslag på eiendomsskatt beregnes opp mot 90 mill kr. Rådmannen antar at klagebehandlingen kan bringe den nå utskrevne skatt på 96 mill kr ned mot dette beløpet.

Eiendomsskatt som grunnlag for kommunal drift gir i mange tilfeller et løpende omstillingsbehov gjennom at takstene i utgangspunkt vil stå uendret i 10 år og derved svekkes verdimessig i forhold til prisstigning. Med 3 % prisstigning vil svekkelsen i

utskrevet skatt gi et omstillingsbehov hvert år på 2,5-3 mill kr.

Sett i forhold til dette har rådmannen lagt til grunn en eiendomsskatt på 94 mill kr per år i økonomiplanperioden. For å handtere prisstigningsproblematikken og eventuell justering i egen sak, er 10 mill kr avsatt til fond – forutsatt øremerket for priskorrigeringer eller spesielle næringsformål.

Ved utskriving av eiendomsskatt i hele kommunen – inklusive hytter - vil inntektene øke med opp mot 4 mill kr. Alternativt vil også eiendomsskatteområdet kunne utvides til også å omfatte Alteren, Dalsgrenda og Skonseng. Dette vil gi en inntektsøkning på 3,2 mill kr.

## Pensjonskostnader

Pensjonsutgifter og premieavvik påvirker kommunens økonomi. Forskjellen mellom innbetalt pensjonspremie og aktuarberegnet pensjonskostnad - premieavviket reduserer/øker årets kostnad og avsatt som fordring/gjeld i balansen og avskrives over 15 år. Rana kommune har til nå hatt et positivt premieavvik (fordring) og vil i årene fremover også være i denne situasjonen. Etter hvert som et positivt premieavvik akkumuleres, vil den årlige utgiftsføringen av dette øke. Regjeringen foreslår i kommuneøkonomiproposisjonen at maksimal avskrivningstid reduseres til 10 år fra og med premieavvik oppstått i 2011. Dette medfører en økning i utgiftene for kommunen i planperioden.

Prognosen fra pensjonsleverandørene på fremtidig premieavvik, viser at tilbakeføringen av premieavviket vil øke fra 18,7 mill kr i 2011 til 43 mill kr i 2015. Beregningen tar hensyn til forslaget om redusert avskrivningstid. Samtidig vil grunnlagsrenten bli satt ned fra 3 til 2,5 %, som isolert sett vil øke premieavviket.

## Renteinntekter og avkastning på aksjer og andeler.

Rådmannens forslag til økonomiplan innebærer gjennomføring av prosjekter som medfører stor belastning på Rana kommunes likviditetsbeholdning. Det legges i planen opp til at Rana kommune skal bruke 163 mill kr av avsatte fondsmidler. I tillegg er det tatt høyde for et scenario der kommunene kan tape tvisten med DnB NOR. Rådmannen legger til grunn at en avgjørelse i saken i rettsystemet vil foreligge i årsskiftet 2012–2013. Et tap kan medføre at Rana kommune må innfri gjenstående av krav fra banken - 236 mill kr. Med tillegg av renter i perioden fram til rettsavgjørelsen vil utbetalingen kunne bli ca 300 mill kr. Hovedstol og påløpte

renter, som er avsatt i regnskapet utgjorde pr 31.12.2010 265,9 mill kr.

Prognose for likviditetsutviklingen viser at kommunen sannsynligvis ikke vil måtte utnytte trekkrettighet hos kommunens bankforbindelse over lengre perioder ved en negativ avgjørelse i rettssystemet. Ved å ta høyde for forventet renteutvikling vil nedgangen i renteinntektene bli mellom 7 og 8 mill kr i planperioden.

Rådmannen forventer at utbetalt utbytte fra Helgelandskraft vil ligge på et nivå over 20 mill kr pr år framover. I 2011 er utbyttet budsjettert med 19 mill kr. Styrets forslag til utbytte for 2010 gir Rana kommune en utbetaling på ca 23 mill kr i 2011. I forslaget til økonomiplan er det fremtidige nivået økt med 3 mill kr til 22 mill kr.

### Rente- avdragsbelastning

Forslaget til økonomiplan inneholder investeringer på 527 mill kr, som vil belaste kommunens driftsbudsjett. Rådmannen legger opp til at 205 mill kr av dette skal finansieres med opptak av lån. Refundert moms på alle prosjektene unntatt ny flyplass tilføres finansieringen – til sammen 100 mill kr. Rådmannen konstaterer det positive ved at kommunen er i stand til dette, og unngår at belastningen av renter og avdrag i budsjettet blir høyere på grunn av at inntekter fra moms-kompensasjon salderer driftsrammene. Ved å bruke av kommunens fondsmidler reduseres renteinntektene, men opptak av lån medfører en dobbel effekt på driftsbudsjettet på grunn av økte avdragsutgifter i tillegg til rentene. Rådmannen er imidlertid bekymret for økningen i lånegjelden og dermed rente og avdragsbelastningen i budsjettet. På sikt bør ikke låneopptak som belaster budsjettet ikke overstige årlige avdrag. Dette understreker behovet for økt handlingsrom, som gir mulighet til økt egenfinansiering av fremtidige investeringsbehov. Investeringstilskudd fra Husbanken er beregnet til 70 mill kr, relatert til helspark og sykehjem.

Korrigert for effekten av rentene på omtvistet gjeld til DnB NOR vil rente- og avdragsbelastningens andel av kommunens driftsinntekter øke fra 5,5 % til 6,2 %. Effekten av låneopptak til selvfinansierende VA- prosjekter er holdt utenom beregningen.

Ved utgangen av 2010 var kommunens lånegjeld pr innbygger 34 716 kr. Dette er 2 700 kr lavere enn gjennomsnittet i KG 13. Forskjellen var 2 800 kr i 2009, 7 800 kr i 2008 og 9 500 kr i 2007. Figur 15 viser utviklingen i brutto lånegjeld og lånegjeld pr innbygger i henhold til definisjonen i KOSTRA.

Med planlagt investeringsprogram vil kommunens lånegjeld øke til over 1,5 mrd kr i 2015. Dette betyr en økning pr innbygger på 11 500 kr ved utgangen av planperioden.

En eventuell avklaring i tvisten med DnB vil føre til en lettelse i driftsbudsjettet på ca 7,7 mill kr i 2013 forhold til den rentebelastningen som ligger inne i 2012. I forslaget følger rådmannen opp gjeldene økonomiplan ved å bruke lettelsen i rentebelastningen til en styrking av netto driftsresultat.

Vedtatte investeringer i 2011 vil gi en økning i rente- og avdragsbelastningen på 2,5 mill kr fram til 2015. Planen for rehabilitering av skolebyggene vil medføre en økning i rente- og avdragsbelastning på 6,1 mill kr fram til 2015. Nytt sykehjem vil øke rente- og avdragsbelastningen med 5,3 mill kr i 2015 og ytterligere 2,2 mill kr utover tidsrommet forslaget til økonomiplan gjelder for.

### Likviditetsutvikling og fond

Kommunens beholdning av likvide midler var ved årsskiftet nær 550 mill kr. Ved utgangen av perioden gir prognosen en likviditetsbeholdning ned mot 200 mill kr. Dette er under et anbefalt minimumsnivå hvis en legger til grunn at en forsvarlig likviditetsbeholdning bør tilsvare to måneders utbetalinger. Utbetalingene i 2015 til tabelldrift- og investeringer ekskl. VA- området er beregnet til over 1,6 mrd kr.

Tabellen under viser sammensetningen av kommunes fondsmidler pr 31.12.2010.

Tabell 8. Status fondsmidler

Fond	2006	2007	2008	2009	2010
Disposisjonsfond	61 835	55 298	0	8 954	12 692
Bundne driftsfond	84 965	66 642	65 386	66 464	88 722
<b>Sum driftsfond</b>	<b>146 800</b>	<b>121 940</b>	<b>65 386</b>	<b>75 418</b>	<b>101 414</b>
Ubundne investeringsfond	116 024	113 709	146 150	171 086	190 531
Bundne investeringsfond	13 279	16 957	24 511	32 987	44 301
<b>Sum investeringsfond</b>	<b>129 303</b>	<b>130 666</b>	<b>170 661</b>	<b>204 073</b>	<b>234 832</b>
<b>Sum fond</b>	<b>276 103</b>	<b>252 606</b>	<b>236 047</b>	<b>279 491</b>	<b>336 246</b>

Totale fondsmidler utgjør pr 31.12.2010 336,2 mill kr. Av dette er det kun 12,7 mill kr som kommune-styret kan disponeres fritt til ulike formål (disposisjonsfond). I forslaget til økonomiplan økes handlingsrommet ved at avsetningen til disposisjonsfond øker fra 8 mill kr inneværende budsjettår til 16 mill kr i 2012 og til 27 mill kr fra 2014 og utover.

Bundne driftsfond utgjør 88,7 mill kr. Dette inkluderer forholdsvis begrensede beløp til ulike prosjekter og mottatte gavemidler. Det meste av de bundne driftsfondene består av næringsfondet med 23,3 mill kr, selvkostfond 32,7 mill kr og



tilskudd til kurs og opplæring (RKK) med 6,7 mill kr.

Kapital/investeringsfond består av avsatte kapitalinntekter, som bare kan disponeres til finansiering av investeringsprosjekter. Den ubundne delen av disse fondene utgjør 190,5 mill kr. Her inngår avsatte midler fra ansvarlige lån til Helgelandskraft, både nedbetalte og nytt lån.

Avsatte midler, 110,2 mill kr pr 31.12.2010, var tiltenkt brukt for finansiering av kommunens bidrag til flyplass og nytt kunnskaps- og kultursenter. Av

de resterende midlene er 55 mill kr tiltenkt brukt på skoleinvesteringer og 20 mill kr til investeringer i forbindelse med samhandlingsreformen (helsepark).

Den bundne delen av kapital/investeringsfondene utgjør 44,3 mill kr og består i hovedsak av mottatte avdrag på formidlingslån med 37,8 mill kr. Disse midlene kan bare benyttes til videreutlån eller ekstraordinære avdrag på innlån fra Husbanken.

## Investeringer

Tabell 9. Investeringer i planperioden

Prosjekter	Totalkalkyle	Budsjett 2011	Økplan 2012	Økplan 2013	Økplan 2014	Økplan 2015
Flyplass	100 000	5 000			25 000	45 000
Selfors sykehjem - helsepark mv.	40 000		5 000	17 500	17 500	
Kjøp av tomtgrunn	Årlig ramme	1 000	1 000	1 000	1 000	1 000
<b>Investeringsprosjekter finansiert av fond</b>		<b>6 000</b>	<b>6 000</b>	<b>18 500</b>	<b>43 500</b>	<b>46 000</b>
<i>Skolebygg oppgradering/investeringer 2010 - 2014</i>	230 000		47 000	68 000	62 500	
Selfors barneskole - innvendig oppgradering	14 000	11 000	3 000			
Skonseng skole - ventilasjon	3 000	3 000				
Storforshei skole - gymsal	11 000	11 000				
Utskarpen skole - oppgradering	20 000	5 000	15 000			
Fotballhall	8 000	8 000				
Rassikring Ytteren	1 500	1 500				
Personalrom Nygaardsvollsgate	1 200	1 200				
Selfors sykehjem oppgradering	30 000	12 500				
Nytt sykehjem	200 000				100 000	100 000
Skredsikring Slettbakken	3 500		3 500			
Skredsikring Yttrabekken	2 500		2 500			
<b>Prosjekter ikke inne i økonomiplan</b>						
Kulturhus	?					
Øvrige bygg oppgradering/investeringer	300 000					
Vei - oppgradering/investeringer	200 000					
<b>Investeringsprosjekter lånefinansiert - brutto før fratrukk av m</b>		<b>53 200</b>	<b>71 000</b>	<b>68 000</b>	<b>162 500</b>	<b>100 000</b>
Hovedplan vannforsyning	100 000	20 000	20 000	10 000	10 000	10 000
Hovedplan avløp	87 000	40 000	30 500	15 000	15 000	15 000
<b>Selvfinansierende investeringsprosjekter - VA</b>		<b>60 000</b>	<b>50 500</b>	<b>25 000</b>	<b>25 000</b>	<b>25 000</b>
Mobekken omsorgsboliger	53 000	20 800	32 200			
Storforshei barnehage - nybygg	12 000	7 000	5 000			
Rana Kirkelig Fellesråd - investeringsbehov	16 000	1 800	2 400	3 500	3 600	4 700
Kjøp og oppgradering LHL boliger Båsmo	36 000	11 000	25 000			
Brennåsen boligfelt	11 000		6 000	5 000		
<b>Prosjekter ikke inne i økonomiplan</b>						
Selfors omsorgsboliger	?					
Selfors barnehage - utvidelse	10 000					
<b>Selvfinansierende investeringsprosjekter - øvrige</b>		<b>40 600</b>	<b>70 600</b>	<b>8 500</b>	<b>3 600</b>	<b>4 700</b>



**Tabell 10. Finansiering av investeringer**

<i>Finansiering</i>	<i>Totalt kalkyle</i>	<i>Budsjett 2011</i>	<i>Økplan 2012</i>	<i>Økplan 2013</i>	<i>Økplan 2014</i>	<i>Økplan 2015</i>
Salg AM, tilskudd			-19 980		-10 000	-60 000
Brutto investeringsutgifter		159 800	198 100	120 000	234 600	175 700
<b>Netto investeringer</b>		<b>159 800</b>	<b>178 120</b>	<b>120 000</b>	<b>224 600</b>	<b>115 700</b>
Bruk av tomtefond		-1 000	-1 000	-1 000	-1 000	-1 000
Bruk av kraftfond		-5 000			-25 000	-45 000
Bruk av ubundne kapitalfond		-10 000	-21 400	-39 000	-59 000	30 000
Bruk av avsetninger						
Selvfinsierende VA- lån		-60 000	-50 500	-25 000	-25 000	-25 000
Utbytte finansiert lån						
Selvfinsierende øvrig		-32 600	-32 820	-3 500	-3 600	-4 700
Lån med rentekompensasjon			-8 000	-8 000	-8 000	
Ordinære lån		-33 400	-37 400	-26 400	-67 000	-50 000
MVA kompensasjon		-16 840	-27 000	-17 100	-36 000	-20 000
Overført fra drift		-960				
Bruk av næringsfond						
<b>Netto finans</b>		<b>-159 800</b>	<b>-178 120</b>	<b>-120 000</b>	<b>-224 600</b>	<b>-115 700</b>

Økonomiplanen 2012–2015 er basert på de samme strategiske investeringene som lå til grunn i forrige økonomiplan. Det er i perioden avsatt 230 mill kr for opprusting av/bygging av nye skolebygg, delta i finansieringen av ny flyplass med 100 mill kr. Planen er endret i og med at kunnskapscenteret nå synes å kunne realiseres som et selvfinansierende prosjekt. I tabellen over vises investeringene i økonomiplanperioden. I første kolonne vises totalkostnaden for prosjektene. Rådmannen vil rette fokus mot vedlikeholdsetterslep og behov for oppgradering av øvrige driftsbygninger og kommunale veier. Grove anslag på dette med henholdsvis 300 og 200 mill kr er ført opp i tabellen, uten at dette er tatt inn i forslaget til økonomiplan.

Det er heller ikke ved denne revisjonen av økonomiplanen funnet rom for realisering av kulturhus i Rana. Det er avsatt 65 mill kr på fond for en realisering av kulturhuset. Beløpet er imidlertid for lavt til en fullfinansiering. I tillegg kommer innarbeidelse av økte driftskostnader.

Av nye tiltak som belaster driftsrammene er investeringer i forbindelse med samhandlingsreformen og nytt sykehjem tatt inn i forslaget. Opparbeidelse av nytt boligfelt i Brennåsen er tatt inn i forslaget med 11 mill kr. Av mindre investeringer som belaster budsjettet, er sikring av Slettbakken og Yttrabekken mot ras tatt inn i forslaget med til sammen 6 mill kr. Kommunens kjøp og opprusting (25 mill kr) av LHL- bygget på Båsmo er videreført i økonomiplanen. Prosjektet er

selvfinsierende og belaster ikke kommunens driftsrammer.

Utvidelse av Selfors barnehage som lå inne i forrige økonomiplan ble tatt ut av budsjett for 2011 og er ikke tatt inn i forslaget.

Investeringstilskudd på 16 mill kr til Kirkelig Fellestråd er innarbeidet i økonomiplanperioden. I henhold til forutsetningene i forrige økonomiplan, forutsettes det at fellestrådet gjennomfører effektiviseringer som betjener kapitalkostnadene, jf. avsnitt om endring rammer tjenesteproduksjon.

Plan for investeringer i forbindelse med hovedplanene for vann og avløp er tatt inn i økonomiplanen. Renter og avdrag som følger av disse skal betjenes av brukerne og er selvfinansierende prosjekter.

De finansielle konsekvensene av investeringene er omhandlet i avsnittet om finans.

### Samhandlingsreformen

Forslaget til økonomiplan søker å knytte en ny Helsepark opp mot sykehuset ved å foreslå en ombygging av nåværende Selfors sykehjem til formålet. Sykehjemmet har i dag ca 80 plasser. Ombyggingen fører til at 23 plasser omdisponeres til korttidsplasser og 13 nye plasser i helseparken.

Ombyggingen beregnes til å koste 40 mill kr. 13 nye kommunale plasser i helseparken er beregnet å gi et tilskudd på 10 mill kr. De resterende 30 mill kr finansieres ved bruk av fondsmidler og momskompensasjon. Ombyggingen



prosjekteres med en mulig oppstart i 2012 og ferdigstilling i 2014.

For å erstatte sykehjemsplassene ved Selfors sykehjem, tas bygging av et nytt sykehjem med 60 plasser inn i forslaget til økonomiplan. Kostnadene er beregnet til 200 mill kr og finansieres med 100 mill kr i lån, 60 mill kr i tilskudd fra Husbanken og 40 mill kr i moms-kompensasjon.

Dette er svært grove anslag som kun illustrerer et mulig kostnadsnivå. Dette anslaget hensyntar blant annet ikke behov for økning i antall sykehjemsplasser, etablering av nødvendig infrastruktur, prosjekteringskostnader eller finansiering fra andre aktører. Med den usikkerhet som ligger i håndteringen av samhandlingsreformen, både driftsmessige og for investeringsprogrammet, vil rådmannen komme tilbake til kommunestyret med en egen sak angående samhandlingsreformens konsekvenser for fremtidig helsepark og utbygging av sykehjemstilbudet i kommunen.

### Skoleinvesteringer

Gjeldende økonomiplan forutsatte et vedtak i kommunestyret om fremtidig skolestruktur i Rana i løpet av våren 2011. Når vedtak i skrivende stund ikke er gjort, er det kun igangsatt begrenset opprusting/oppgradering ved fire skoler. Dette gjelder Storforshei, Skonseng, Selfors barneskole og Utskarpen, som ikke var berørt av forslaget til fremtidig struktur. Til sammen beløper prosjektene seg til 48 mill kr, hvorav 30 mill kr er budsjettet i 2011.

I mellomtiden oppstår det utgifter i forbindelse med pålegg om utbedringer ved bl.a. Gruben og Selfors ungdomsskoler. Dette gjelder branntekniske tiltak som til sammen koster kommunen over 1 mill kr og må håndteres innenfor inneværende års budsjett. Rådmannen legger til grunn at det må holdes et trykk i denne saken, slik at skoledriften i kommunen kan tilpasses den demografiske utviklingen. I forslaget til økonomiplan legges det opp til at opprustingen kommer i gang så fort som mulig. I tillegg til nevnte prosjekter ovenfor, planlegges det brukt 47 mill kr til skoleinvesteringer i 2012. Den totale rammen som opprinnelig var på 250 mill kr, ble i forbindelse med budsjettforslaget for inneværende år redusert med 20 mill kr. Disse ble disponert til planen om renovering av Selfors sykehjem. Investeringsrammen på 230 mill kr vil ikke være tilstrekkelig til oppgradering av bygningsmassen slik den fremstår i dag. Den vil

sannsynligvis heller ikke være tilstrekkelig for å gjennomføre prosjektene, som ble foreslått i saken om fremtidig skolestruktur fremmet våren 2010. Rådmannen vil derfor måtte fremme en revidert plan for oppgradering av nåværende/bygging av nye skolebygg, når et vedtak om den fremtidige skolestrukturen i Rana er gjort.

### Flyplass

Rådmannen har i sitt forslag til økonomiplan videreført kommunestyrets vedtak fra høsten 2007, der Rana kommune skal bidra med 100 mill kr til utbygging av ny flyplass i kommunen. Tidsplanen for oppstart av prosjektet er i forslaget til økonomiplan for perioden 2012–2015 forskjøvet til 2014. Rana kommunes bidrag finansieres fullt ut av midler avsatt fra innbetalinger av renter og avdrag på ansvarlig lån i Helgelandskraft. Det er fortsatt uklart på hvilken måte eller i hvilken form kommunen skal bidra med midlene i prosjektet. Det er derfor ikke lagt til grunn at kommunen vil motta refusjon av betalt moms i finansieringsplanen.

### Helgeland kunnskapssenter

Det vises til egen sak til kommunestyret der bygging av Helgeland kunnskapssenter ble vedtatt. Prosjektet forutsettes gjennomført ved om- og påbygging av STAKO-bygget. Det er i skrivende stund ikke besluttet om prosjektet skal gjennomføres i kommunens eller aksjeselskapets regi. Prosjektet blir imidlertid selvfinansierende og vil ikke belaste framtidige driftsrammer.

### Selfors omsorgsboliger

Utbygging av Selfors omsorgsboliger er ikke innarbeidet i forslaget til økonomiplan. Rådmannen vil imidlertid innarbeide midler til prosjektering av bygget i inneværende eller neste års budsjett, slik at prosjektet kommer med ved revisjon av økonomiplanen våren 2012.

### Barnehageutbygging

Økning i aldersgruppen 1-5 år i prognosen for den demografiske utviklingen som forslaget til økonomiplan bygger på, vil gi et behov for ca 40 nye barnehageplasser i 2015. Rådmannen vil komme tilbake med forslag til håndtering av dette enten i høstens budsjett, eller ved revisjonen av økonomiplanen våren 2012.

## UTVIKLING DRIFTSRAMMER

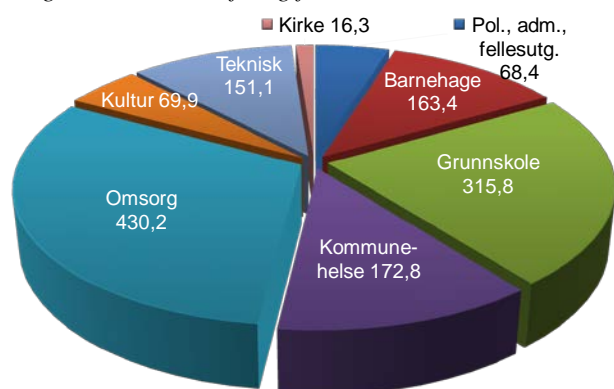
Tabell 11. Endring rammer tjenesteproduksjon

		2012	2013	2014	2015
<b>Sentrale støttetjenester</b>	Rammejustering støttetjenester	-600	-2 200	-2 200	-2 200
	Modellkommuneprosjektet	-1 000	-1 000	-1 000	-1 000
	Endring fakturering skatteoppkrevere	-100	-100	-100	-100
	Reduksjon sykefravær	-100	-100	-200	-200
	Effektiviserings- og omstillingstiltak	0	0	0	-100
	<b>Endring ramme støttetjenester</b>	<b>-1 800</b>	<b>-3 400</b>	<b>-3 500</b>	<b>-3 600</b>
<b>Skoleavdelingen</b>	Elevtallsnedgang	-6 200	-11 000	-13 800	-15 100
	Styrking valgfag i ungdomstrinnet	300	1 000	1 800	2 200
	Reduksjon sykefravær	-600	-1 100	-1 600	-1 600
	Effektiviserings- og omstillingstiltak	-1 100	-700	-1 200	-3 300
		<b>Endring ramme skoleavdelingen</b>	<b>-7 600</b>	<b>-11 800</b>	<b>-14 800</b>
<b>PPT</b>	Effektiviserings- og omstillingstiltak	-100	0	-100	-200
		<b>Endring ramme PPT</b>	<b>-100</b>	<b>0</b>	<b>-100</b>
<b>Barnehageavdelingen</b>	Tilskudd private barnehager	5 000	5 000	5 000	5 000
	Reduksjon sykefravær	-200	-400	-500	-500
	Effektiviserings- og omstillingstiltak	-700	-400	-700	-2 000
		<b>Endring ramme barnehageavdelingen</b>	<b>4 100</b>	<b>4 200</b>	<b>3 800</b>
<b>Helse- og sosialavdelingen</b>	Samhandlingsreformen	23 200	23 200	23 200	19 400
	Erstatning tidligere barnevernsbarn/spesialskolerelev	0	10 000	0	0
	Økt tilskudd ressurskrevende tjenester	-1 200	-1 200	-1 200	-1 200
	Reduksjon sykefravær	-400	-800	-1 300	-1 300
	Effektiviserings- og omstillingstiltak	-1 200	-800	-1 200	-3 100
	<b>Endring ramme helse- og sosialavdelingen</b>	<b>20 400</b>	<b>30 400</b>	<b>19 500</b>	<b>13 800</b>
<b>NAV kommune</b>	Reduksjon sykefravær	0	0	0	0
	Effektiviserings- og omstillingstiltak	-1 000	-1 300	-1 600	-2 100
		<b>Endring ramme NAV kommune</b>	<b>-1 000</b>	<b>-1 300</b>	<b>-1 600</b>
<b>Omsorgsavdelingen</b>	Rammeøkning institusjonsplasser	5 400	6 900	7 700	10 000
	Rammeøkning åpen omsorg	2 300	4 700	7 000	8 900
	Reduksjon sykefravær	-600	-1 300	-1 900	-1 900
	Effektiviserings- og omstillingstiltak	-1 300	-700	-1 200	-3 800
		<b>Endring ramme omsorgsavdelingen</b>	<b>5 800</b>	<b>9 600</b>	<b>11 600</b>
<b>Kulturavdelingen</b>	Reduksjon sykefravær	0	-100	-200	-200
	Effektiviserings- og omstillingstiltak	-800	-1 000	-1 200	-1 500
		<b>Endring ramme kulturavdelingen</b>	<b>-800</b>	<b>-1 100</b>	<b>-1 400</b>
<b>Teknisk avdeling</b>	Rammejustering Teknisk	-500	-2 200	-2 200	-2 200
	Vedlikehold vegger - årlig opptrapping	1 500	2 700	2 700	2 700
	Vedlikehold bygg - opptrapping	0	7 900	7 900	7 900
	Elevtallsnedgang endring øvrig drift	-700	-1 900	-2 800	-3 300
	Drift eiendomsskatt	500	500	500	500
	Reduksjon sykefravær	-200	-300	-500	-500
	Effektiviserings- og omstillingstiltak	0	0	0	0
		<b>Endring ramme teknisk avdeling</b>	<b>600</b>	<b>6 700</b>	<b>5 600</b>
<b>Kirkelig fellesråd</b>	Effektiviserings- og omstillingstiltak2	-300	-500	-800	-1 400
		<b>Endring ramme kirkelig fellesråd</b>	<b>-300</b>	<b>-500</b>	<b>-800</b>
<b>Diverse tilskudd</b>	Effektiviserings- og omstillingstiltak	0	-100	-100	-100
<b>Sum endring rammer tjenesteproduksjon</b>		<b>19 300</b>	<b>32 700</b>	<b>18 200</b>	<b>7 700</b>

Tabell 12. Utvikling driftsrammer

Avdeling	Regnskap 2010	Netto 2011	Netto 2012	Netto 2013	Netto 2014	Netto 2015
Sentrale støttetjenester	71 419	78 193	76 393	74 793	74 693	74 593
Skoleavdelingen	246 579	237 176	229 576	225 376	222 376	219 376
PPT	6 917	7 557	7 457	7 557	7 457	7 357
Barnehageavdelingen	13 918	143 237	147 337	147 437	147 037	145 737
Helse-og sosialavdelingen	176 530	176 532	196 932	206 932	196 032	190 332
NAV kommune	44 651	49 445	48 445	48 145	47 845	47 345
Omsorgsavdelingen	251 134	255 295	261 095	264 895	266 895	268 495
Kulturavdelingen	33 853	35 809	35 009	34 709	34 409	34 109
Teknisk avdeling	158 891	155 269	155 869	161 969	160 869	160 369
Feiing	0	-1 347	-1 347	-1 347	-1 347	-1 347
Vann og avløp	13 216	-15 320	-15 320	-15 320	-15 320	-15 320
Diverse tilskudd	23 642	23 010	22 710	22 410	22 110	21 510
<b>Sum rammer tjenesteproduksjon</b>	<b>1 040 750</b>	<b>1 144 856</b>	<b>1 164 156</b>	<b>1 177 556</b>	<b>1 163 056</b>	<b>1 152 556</b>

Figur 16. Brutto driftsutgifter 2010, mill kr.



## Driftsreduksjoner

### Effektiviserings- og omstillingstiltak

Økonomiplanen viderefører behovet for betydelige reduksjoner i kommunens drift. For å balansere endringer på finans skisseres et omstillings- og effektiviseringskrav økende fra 6,3 mill kr i 2012 til 16,5 mill kr. i 2015. Oppgaven må møtes bredt med flere mulige tilnærminger: Justering av øvrige tiltak i økonomiplanen, omorganisering innen driften, KOSTRA- analyser og KOSTRA- tilnærming, demping/ stopp i investeringer, øke egne kommunale inntekter osv. Omstillingen vil måtte få konsekvenser for kommunens tjenester. Brukerne vil sannsynligvis merke dette. Oppgaven er fordelt på tjenesteområdene, jf. tabell 11. Endring rammer tjenesteproduksjon. Fordelingen er basert på andel nettobudsjett med en skjeling til Kostra avvik. Ut fra Kostra sammenligninger skulle verken barnehage eller pleie- og omsorg hatt reduksjoner. Nedtrekket på de øvrige blir imidlertid for kraftig til at en rasjonell omstilling kan skje innenfor avdelingene.

### Redusert sykefravær

Sykefraværet ble redusert fra 9,4 % til 8,9 % fra 2009 til 2010. Snittet de siste 10 år er på 9,1 %. I inneværende økonomiplan ble det forutsatt at arbeidet med sykefraværsproblematikken skulle videreføres og forsterkes, og at en med drahjelp fra den nye IA-avtalen etter hvert kan ta ut økonomiske gevinster. Oppgaven er fordelt ut fra fordelingsnøkkel andel refusjon sykepenger.

### Skoleavdelingen

Forslaget til økonomiplan innebærer at tilpasningen av skoleavdelingens ramme i forhold til forventet elevtallsutvikling fra forrige økonomiplan er fulgt opp. Det forutsettes at en del reduksjonen tas ut som følge av strukturelle endringer, der utgiftene i stor grad ligger i teknisk avdeling.

Skoleavdelingens ramme reduseres med totalt 15,1 mill kr i perioden, mens 3,3 mill kr forutsettes tatt på struktur mv. Vedtatt ramme for skoleavdelingen i 2011 gir en elevkostnad på ca 69 800 kr pr elev til grunnskoleundervisning.

Det er lagt inn en økning av rammen til styrking av valgfag i ungdomstrinnet med 1,5 t/u i hvert årstrinn, jf. stortingsmelding om ungdomstrinnet Motivasjon – Mestring – Muligheter. Valgfag innføres på 8. trinn fra høsten 2012, og det tas sikte på å utvide tilbudet til 9. og 10. trinn fra henholdsvis høsten 2013 og høsten 2014.

### Barnehageavdelingen

Fra 2011 ble øremerket statstilskudd for barnehagene innlemmet i rammetilskuddet. Kommunen overtok det offentlige finansieringsansvaret overfor de private barnehagene. I utarbeidningen av budsjett 2011, ble tilskuddet til de private barnehagene satt ut fra innmeldte barn pr 20.9.2010 og en videreføring av 2010-overføringsmodell med

statstilskudd og kommunalt tilskudd. I desember 2010 forelå de endelige forutsetningene for fastsetting av tilskuddet for 2011. Staten presenterte sin nye modell for tilskuddberegning og det endelige barnetallet ble kjent med innmeldingen pr 15.12.2010. Det nye grunnlaget tilsier at tilskuddet til de private barnehagene må justeres opp med samlet 5 mill kr. 3,3 mill kr. av dette skyldes økt barnetall i private barnehager, fordelt med en økning på 18 barn 0-2 år, 9 barn 3-5 år og 8 barn i åpen barnehage. I tillegg må det justeres inn 0,7 mill kr. knyttet til økte lønnsutgifter i de kommunale barnehagene (tilskuddet for de private settes ut fra utgiftsnivå i de kommunale barnehagene). 1 mill kr kan henføres til systemvirkninger på kapitalkostnadssiden med den nye tilskuddmodellen.

### Helse- og sosialavdelingen

Økte rammer knyttet til samhandlingsreformen som iverksettes fra 2012, er i økonomiplanen i sin helhet plassert i helse- og sosialavdelingen selv om den også berører andre kommunale avdelinger. Evt. fordeling av dette tiltaket, vil bli gjort i årsbudsjettet. Kommunal- og regionaldepartementet har beregnet hvor mye kommunene vil få gjennom delkostnadsnøkkelen for samhandlingsreformen i inntektssystemet. For Rana utgjør utgifter knyttet til samhandlingsreformen 26,2 mill kr, som er 1,7 mill kr mer en kommunens egne beregninger gjennom bruk av kostnadsnøkkelen. I økonomiplanen er det tatt utgangspunkt i beregningen fra Kommunal- og regionaldepartementet, men med en reduksjon på 3 mill kr. som en forventet effekt av at kommunen alt har etablert et tilbud på området gjennom helseparken.

I 2015 er det lagt inn en reduksjon i rammen på 3,8 mill kr. for å dekke kapitalkostnader knyttet til etableringen av det nye helseparktilbudet. Det er knyttet stor usikkerhet til de anslag som er lagt inn i investeringsprogrammet.

Planlegging av lokale løsninger på de utfordringer samhandlingsreformen gir er i full gang. Detaljene og økt presisjonsnivå vil etter hvert lande i egen sak i kommende årsbudsjett og ved rullering av økonomiplanen neste år. Det vises til eget kapittel om samhandlingsreformen og til investeringsprogrammet.

Det foreligger fra Fylkesmannen i Nordland forslag til felles erstatningsordning for tidligere barnevernsbarn og spesialskoleelever. Dersom Rana kommune tilslutter seg ordningen kan det koste kommunen inntil 20 mill kr. Med bakgrunn i tiltakets størrelse og tidligere vedtak, finner

rådmannen det tilrådelig å innarbeide dette i økonomiplanen med 5 mill kr i 2012 og 15 mill kr i 2013. 5 mill kr for hvert av årene finansieres med bruk av disposisjonsfond.

I det nye inntektssystemet for kommunene fra 2011, er kriteriet for psykisk utviklingshemmede under 16 år falt bort og verdien på kriteriet for psykisk utviklingshemmede 16 år og over er redusert. Som følge av disse endringene vil kommunene få kompensert et høyere beløp i toppfinansieringen for ressurskrevende tjenester i 2012. Økt tilskudd for Rana kommune beregnes til 1,2 mill kr.

### Omsorgsavdelingen

Avdelingen har ansvaret for pleie- og omsorgstjenester til den eldre delen av befolkningen som øker i perioden. Endringen skjer spesielt i aldersgruppen 90 år og over og i aldersgruppen 67-79 år, mens aldersgruppen 80-89 år i perioden sett under ett er relativt stabil. KOSTRA sammenligninger tyder på at Rana har en gunstig struktur innen eldreomsorgen, med en balansert fordeling mellom institusjonsomsorg og åpen omsorg. Det drives effektivt.

Utfordringen i planperioden blir å møte behovsveksten, samtidig som en beholder en gunstig sammensetning av tjenestene. Prinsippet for tilførsel til eldreomsorgen er derfor å vedlikeholde institusjonsdekningen og hjemmetjenester på det nivå en hadde i 2009. En fremskriving av behovet på institusjonssiden gitt aldersmessig dekningsgrad som i dag, gir følgende tall med 2011-plasser som basis.

Tabell 13. Institusjonsplasser og dekningsgrad

	2012	2013	2014	2015
Økning plasser under 67 år	0	0	0	1
Økning plasser 67-79 år	2	4	7	9
Økning plasser 80-89 år	1	-1	-2	-4
Økning plasser 90 år og over	4	6	5	7
<b>Sum økning plasser i planperioden</b>	<b>7</b>	<b>9</b>	<b>10</b>	<b>13</b>
Plasser i institusjon av innbyggere 80+(2009:20,9)	21,5	22	22,3	22,7

I økonomiplanen er avdelingen tilført det behovsveksten representerer ut fra en snittpris på 765 000 kr pr institusjonsplass.

Tilsvarende har en for den åpne omsorgen til eldre, videreført 2009 nivå ved å kompensere for økningen i aldersgruppen 67 år og over med en snittpris på 25 000 kr.

Det vises til de utfyllende kommentarene for hvordan dette kan fases inn i økonomiplanperioden.



### Teknisk avdeling

Økonomiplan 2010-2013 følges opp med rammejustering for gevinst ved samkjøring av Bygningsavdeling, Teknisk avdeling og Mo i Rana bydrift i nye Teknisk avdeling (synergieffekter av større enheter). Med rammejusteringen som ligger i økonomiplanen, vil avdelingen i 2013 ha redusert rammen med 5,0 mill kr. (2009-kroner).

Videre forutsettes det en gradvis opptrapping av veivedlikeholdet (prinsippet om vedlikehold av realkapital).

I likhet med tilførsel til vedlikehold veier, legges det inn styrking av vedlikehold bygg for i større grad å kunne vedlikeholde den bygningsmessige realkapitalen. Pga. den budsjettmessige balansen i perioden er det først i 2013 lagt inn beløp som monner i denne sammenheng.

Når eiendomsskatteprosjektet er gjennomført, er det nødvendig å takserer nye bygg og ombygninger. Videre må det bevilges midler til besiktelsesmenn og eventuelle konsulentkostnader knyttet til verker og bruk, samt godtgjørelse til takstnemnden. Økte driftskostnader anslås til 0,5 mill kr.

### Sentrale støttetjenester

Det er i økonomiplanperioden lagt inn en gradvis opptrapping av en effektiviseringsgevinst i støtte-tjenester, som i 2013 er satt til 5,0 mill kr (2009 som basis). Det forventes synergieffekter av teknologiske forbedringer og sammenslåinger (større enheter).

Til bruk i den kommunale skatteinnkrevningen bestiller skatteoppkreverne en del dokumenter fra skatteetaten som det er blitt fakturert for. Faktureringen av skatteoppkreverne vil opphøre fra 2012 og besparelsen for rana kommune anslås til 0,1 mill kr.

Bevilgning på 1 mill kr i 2010 og 2011 til modellkommuneprosjektet opphører fra 2012.

### Rana kirkelige fellesråd

Budsjettrammen for 2011 er på 15,7 mill kr. Dette utgjør 614 kr pr innbygger. KOSTRA gruppe 13 hadde i 2010 et gjennomsnitt på 418 kr mot 609 kr i Rana. Dette betyr at Rana kommune bruker 191 kr mer pr innbygger, tilsvarende 4,9 mill kr mer enn sammenlignbare kommuner i KG 13.

Som en oppfølging av inneværende økonomiplan forutsettes det at fellesrådet følger opp sine effektiviseringstiltak for å kunne omdisponere internt til dekning av investeringsbehov og kapital-kostnader. Kirkelig fellesråd har i tillegg fått en

andel av nedtrekket, basert på de samme prinsippene som er lagt til grunn i de øvrige avdelingene.

### Utfyllende kommentarer fra virksomhetene

#### Skoleavdelingen

##### Tjenesteområdet

Avdelingen disponerer 439 årsverk for skoleåret 2010/2011. Skoleavdelingen har drift av grunnskole, voksenopplæring og skolefritidsordning innenfor sitt område.

##### Status og utfordringer

Ved fjorårets revidering av økonomiplanen, ble skoleavdelingens ramme redusert som følge av elevtallsprognoser som viste en reduksjon i elevtallet. Videre var det i samme revidering forutsatt at det ble gjort endringer i skolestrukturen i Rana. Antall ansatte er redusert mens antall skoler er økt, jf åpning av nye Grønfjelldal skole. Dette er og vil inntil det blir avklart, være avdelingens største utfordring både økonomisk og organisatorisk.

Regnskapsåret 2010 viste en overskridelse på ca 5,6 mill kr. Det betyr at antall årsverk for skoleåret burde ligget i underkant av 430 jf over. Overskridelsene kunne vært redusert med den tidligere foreslåtte strukturelle endringen.

Det arbeides nå for godkjenning av skolene etter forskrift om miljørettet helsevern. De første sakene behandles av helse- og omsorgsutvalget i møte 24.5.2011 og det er grunn til å anta at det vil komme pålegg om utbedringer for noen av skolene. Sommeren og høsten 2011 igangsettes bygningsmessige utbedringer ved fire skoler. Det er en utfordring å finne fram til hvordan midlene skal prioriteres når skolestrukturen ikke er avklart. For øvrig er skolenes uteområder jevnt over i dårlig forfatning og intensjonene i FAN-planen er ikke fulgt opp med midler til utbedring.

Skolene har betydelig utfordringer på IKT-siden både for lærere og elever. Lærere og assistenter har ikke tilgang til det kommunale nettverket og mangler dermed de datatekniske løsninger som de fleste andre ansatte har. Maskinparken på elevsiden er nedslitt og foreldet infrastruktur begrenser mulighetene for rasjonell drift.

Avdelingen har utfordringer i måten den styres og ledes. Utfordringene er størst på kommunenivået, men forplanter seg ned i organisasjonen. Det er i

perioden et mål å etablere styringsprinsipper som skaper en mer enhetlig, handlekraftig og solid avdeling. Det vil presenteres en egen sak for politisk behandling, som belyser situasjonen og kommer med forslag til tiltak. Det bør blant annet bety en styrking av kommuneleddet.

Avdelingen har problemer med å rekruttere nødvendig kompetanse. Det mangler en total oversikt over formal- og realkompetanse i avdelingen og dette gjør det vanskelig å prioritere de begrensede midlene som gjøres tilgjengelig gjennom RKK. Personalavdelingen arbeider med å tilrettelegge HRM modulen i Visma, for å gi denne oversikten. Det antas å være et gap mellom faktisk kompetanse og behovet. For språkfagene er dette ikke bare en antagelse. Dette er en betydelig utfordring økonomisk og for kvaliteten på undervisningen.

### Kostra

Netto driftsutgifter pr elev nærmer seg KG 13. I 2009 lå kommunen 10 029 kr høyere enn sammenligningsgruppen. I 2010 ligger Rana 5 173 kr over KG 13. Netto driftsutgifter pr elev ligger i Rana marginalt lavere for 2010 sett mot 2009, mens KG 13 har en økning på nærmere 5 000 kr pr elev.

Andelen elever som får spesialundervisning øker med 0,2 %. KG 13 øker med 0,6 %, men andelen elever som får spesialundervisning i Rana er fortsatt høyere enn KG 13.

Gjennomsnittlig gruppestørrelse, som er et mål for antall elever pr lærer, viser at Rana nå ligger rett i underkant av KG 13.

Rana har 197 elever pr skole dersom en regner Storvoll og Grønfjelldal som egne enheter. Gjennomsnittlig antall elever pr skole i KG 13 er 276.

### Prioriteringer

Resultatene på de nasjonale prøvene høsten 2010, viste bedring i de fleste fag både på barne- og ungdomstrinnet. I noen av fagene ligger Rana kommune nå jevnt og i noen sammenhenger over fylkesnivået. Bedre læringsresultater er avdelingens primære mål. Dette søkes oppnådd gjennom blant annet:

- Bedret styring av avdelingen gjennom alle ledd
- Styrket samarbeid mellom skolene, og mellom avdelingen og skolens støttefunksjoner

- Bedret oversikt over- og styrking av kompetansen i alle ledd i avdelingen
- Bedre de datatekniske løsningene for lærere og assistenter

## Barnehageavdelingen

### Tjenesteområdet

De kommunale barnehagene disponerer 180 årsverk. Kommunen har totalt 22 barnehager fordelt på 9 kommunale og 13 private.

### Status og utfordringer

Fra 2007 har Rana hatt full dekning i henhold til barnehagelovens § 12a:

*"Barn som fyller ett år senest innen utgangen av august det året det søkes om barnehageplass, har rett til å få plass i barnehage fra august i samsvar med denne loven med forskrifter".*

For å kunne garantere plass til alle som ønsker er det nå viktig å få realisert utbyggingen av Selfors barnehage.

Dersom barnetallet i aldersgruppen 0–5 år øker i forhold til 2009 tall, vil det i tillegg være behov for nye barnehageplasser som kan resultere i ny barnehage eller utvidelse av eksisterende.

Ut fra det foreslåtte nedtrekk i rammen som det legges opp til i økonomiplanperioden, vil det bli vanskelig å opprettholde dagens driftsnivå.

Fra 1.1.2011 ble øremerkede tilskudd som finansierte drift av kommunale og private barnehager gitt via kommunens rammetilskudd.

Kommunen fikk da ansvar for beregning og utbetaling av drifts- og kapitaltilskudd til private barnehager med grunnlag i budsjettet og regnskapsført drift av kommunale barnehager. Det påligger kommunen å ha en tett oppfølging av den økonomiske driften av både kommunale og private barnehager. Det er kritisk for avdelingen at ressursene for å gjennomføre dette er til stede innad i avdelingen og gjennom støttetjenestene.

### Kostra

KOSTRA viser gode kvalitetsindikatorer og effektiv drift.

Rana har en høyere andel barn med barnehageplass en KG 13. Det vil si at blant innbyggerne i aldersgruppen 0-5 år, er det større andel som søker og som tildeles barnehageplass. I tillegg tilbyr kommunen full plass til alle som ønsker det.

Også her har Rana høyere andel helplasser enn KG 13.

Andel førskolelærere er høyere i Rana enn i KG 13, i tillegg til at andelen med annen relevant utdanning på øvrige ansatte også er høy.

### Prioriteringer

For å kunne opprettholde full barnehagedekning i planperioden ut fra dagens barnetall, bør det foretas utvidelse av Selfors barnehage.

Det har vært sett på muligheter til å finne ny tomt for dette formålet. Det finnes kun en tomt som er stor nok og egnet til dette. Denne tomten er imidlertid avsatt til omsorgsboliger. Ideelt sett burde det dersom tomten er stor nok, vært vurdert om begge deler kunne realiseres innenfor den aktuelle tomten. Dette ville gitt et svært spennende fremtidsrettet samhandlingsprosjekt.

Dersom dette ikke er mulig må en vurdere alternativ 2, å utvide og bygge om eksisterende barnehage. Det bør da tilrettelegges for så mange plasser som det mulig, innenfor eksisterende tomt.

I henhold til befolkningsprognosen øker 0-5 åringer i økonomiplanperioden med ca 50 barn. Dette medfører at dersom lovens krav om rett til barnehageplass skal opprettholdes, må det i samme periode opprettes ca 40 nye plasser. Økningen i forbindelse med utvidelsen av Selfors barnehage kommer i tillegg.

En plan for utvikling og vedlikehold av barnehagene må på plass. Dette må på plass i økonomiplanperioden, utført i samarbeid med respektive fagavdelinger.

I forbindelse med utarbeidelse av FAN planen er det foretatt en gjennomgang av alle barnehagene, der det konstateres at uteområdene til barnehager og skoler skal prioriteres. Planen inneholder god oversikt over hva som må gjøres i den enkelte barnehage.

Uteområdene til barnehagene har for tiden store mangler og bærer preg av manglende vedlikehold. Dette har medført til at flere barnehager står i fare for å miste sine lekeapparater. Det må derfor tas høyde for en opprustning av uteområdene i økonomiplanperioden i henhold til FAN planen.

## Helse- og sosialavdelingen

### Tjenesteområdet.

Tjenesteområdene er hovedsakelig hjemlet i Kommunehelseloven og Sosialtjenesteloven.

Tjenesteområdene omfatter barnevern, helse- og søstertjeneste, familiesenter, interkommunalt krisesenter, psykisk helsearbeid, rustjenester, tjenester for utviklingshemmede og andre med nedsatt funksjonsevne, dag- og døgnrehabilitering herunder Helsepark, hjelpemiddeltjeneste, alkohol- og serveringsbevilling, interkommunal legevakt, driftsavtaler for leger og fysioterapeuter, folkehelsearbeid, frisklivssentral, kommunalt legesenter, miljørettet helsevern, smittevern og medisinsk faglig rådgivning. I dette inngår blant annet boliger med og uten døgnbemanning, avlastningstjenester og dagtilbud som Bakeribygget og Rana Arbeids-senter.

Totalt disponerer helse- og sosialavdelingen 300 årsverk.

### Status og utfordringer

Det er behov for å arbeide med kvalitetsforbedringer i barnevernet. Dette vil kreve ressurser knyttet til personell og innsats, herunder videreføring av de to siste års statlige styrking. Det må i tillegg arbeides med forhold som påvirker tilmeldinger og tiltak i barnevernet. Dette relaterer seg til navtjenester og tilbud til barn, ungdom og familier. Dette forbedringsarbeidet vil berøre flere kommunale avdelinger og overbygningen knyttet til arbeidet kan være "barne- og ungdomsplan". Det vises her blant annet til et tilsvarende prosjekt mellom kommuner i Troms – "sjumilssteget" og omsøkt prosjekt knyttet til tidlig intervensjon.

Innen rustjenesten skjer det i 2011 et bortfall av to statlig finansierte prosjektstillinger knyttet til ungdomsteam og LAR (legemiddelassistert rehabilitering). Ungdomsteamet er et samarbeid med barnevernet som knyttes til utsatt ungdom. Herunder, råd og veiledning, leksehjelp, arbeid med "dropout" fra videregående skole og rus. I tillegg er det behov for å styrke kuratorteamet innen rustjenesten med en stilling. Det er i underkant av 20 personer med boligbehov som er tilmeldt rustjenesten. Partnerskapsavtalen med Husbanken og utvikling av boligpolitisk handlingsplan åpner for bedring av boalternativene for utsatte grupper og bostedsløse.

Forebyggende helsearbeid blant barn og unge styrkes med inntil fire nye stillinger fra 2012. Herunder familiesenter, helsesøstertjeneste, psykisk helsearbeid og dagrehabiliteringstjeneste.

Det forventes byggstart av Mobekken omsorgsboliger høsten 2011 med ferdigstilling tidlig 2013. På Engvollen er en boligmasse på 27 boliger kjøpt av LHL Bygg og overtatt av Rana kommune. Området skal utvikles og boligmassen renoveres



som botilbud for utsatte grupper. Investeringsmidler avsettes til renovering. Det er et behov for en bofellesskapsløsning for 5 yngre funksjonshemmede hvor det foreligger utageringsproblematikk jf tidligere økonomiplan og forprosjektering av Heimengveien. Da tomt i Heimengveien ikke er egnet, kan tiltaket bli vurdert i forhold til Engvollan. Pr dato er det vel 20 utviklingshemmede som har behov for botilbud i økonomiplanperioden. Tilsvarende er det behov for i underkant av 20 boliger innen rustjenesten.

Tomtene ved Kløverbakken eller Kirkegata 22, kan være aktuelle tomter for nevnte bolig sosiale formål og jamført med boligpolitisk handlingsplan.

Det er behov for å øke kapasiteten knyttet til avlastning i institusjon. Dette for å kunne i møtekomme økt etterspørsel fra familier med funksjonshemmede medlemmer. Behovet knyttes både til drift og investering.

Forslag til felles erstatningsordning for tidligere barnevernsbarn og spesialskoleelever for kommunene foreligger fra Fylkesmannen i Nordland. Dersom Rana kommune tilslutter seg ordningen, kan den koste kommunen inntil 20 mill kr.

Knyttet til den kommende samhandlingsreformen forberedes en avklaring og utvikling av regional helsepark herunder samarbeid med nabokommuner i sykehusområdet, avklaring av innhold og tjenester som skal tillegges en regional helsepark, finansiering og bygningsmessig løsning. I dette arbeidet inngår også videreutvikling av interkommunal legevakt, lindrende behandling, jordmortjenester og samarbeid innen rus og psykisk helsearbeid. Etter en prosjektperiode som startet i 2010 skal elektronisk meldingsutveksling innen helse og sosial og omsorg være innført i 2012.

Samhandlingsreformen tilsier også økt satsning på folkehelsearbeid herunder også friskliv. Prosjektmidler knyttet til Frisklivssentralen utgår i 2011 og for å videreføre og utvikle frisklivsarbeidet, er det behov for en styrking med to stillinger fra 2012. Kommunen vil fra 2012 få et ansvar for medfinansiering knyttet til alle somatiske pasienter i alle aldersgrupper, med unntak av kirurgi og fødsler. Det legges også opp til at kommunal betalingsplikt innføres for utskrivingsklare pasienter innen somatikk.

Det er også foreslått plikt for kommunene i økonomiplanperioden å sørge for tilbud om døgnopphold for personer med behov for øyeblikkelig hjelp fra kommunens helse- og omsorgstjeneste. Ansvarsoverføringene og

prosjektet regional helsepark vil danne grunnlag for en disposisjonsplan som knyttes til bruk av ressursene kommunen mottar for samhandlingsreformen.

Ny Helse- og omsorgslov og ny Folkehelselov behandles av Stortinget i juni dette år og vil trolig være virksomme fra 1.1.2012.

Det vil i økonomiplanperioden være behov for revisjon av plan for fysioterapitjenesten knyttet til omlegging av finansieringsordningen for private fysioterapeuter jf. kommunestyrvetdakt.

Krisesenteret som en interkommunal tjeneste med Rana som vertskommune, vil stå fremfor en videreutvikling. Herunder krisesentertilbud for menn og senter for incest og voldtektsutsatte. I det ligger å finne riktig og tilpasset driftsform i hensiktsmessige lokaler og avtaler med samarbeidende kommuner.

### Kostra

Innen kommunehelse bruker Rana kommune mer enn sammenlignbare kommuner i KG 13. Dette har økt noe fra 2009 til 2010. Det knyttes en høy prioritering av fysioterapitjenester til private hjemler og omlegging av finansieringsordningen til disse med økt kommunal finansiering.

Etableringstøtte til nye legehjemler, daglegevakt og personellutgifter til influensapandemien ga økte kostnader i 2010. Den interkommunale legevakta hadde høyere kostnader i 2010 enn forutsatt. I barnevernet har Rana kommune ikke store avvik på kostnadssiden sammenlignet med KG 13. Derimot bruker Rana en større andel til behandling av saker og mindre på tiltak ved at driftsutgifter pr barn i barnevernstiltak er lavere i Rana enn gjennomsnittet i KG 13. En utfordring for kommunen blir å dreie dette bildet samtidig som avvik lukkes.

Store deler av miljøterapeutisk avdeling, psykisk helsearbeid og rustjenesten rapporteres som pleie og omsorg. Disse områdene inngår i grunnlaget pleie og omsorg og her ligger Rana under KG 13.

### Prioriteringer

- Rana kommunes møte med samhandlingsreformen, herunder at Folkehelsearbeid, dvs. frisklivsarbeid og forebyggende arbeid blir like viktig som reparerende arbeid, legge til rette for riktig liggetid i sykehus samt å unngå sykehusinnleggelser, videreutvikle samarbeid med Helse Nord og nabokommuner i regionen om helsetjenester
- Utviklingsarbeidet er tillagt eget prosjekt, regional Helsepark. I dette inngår å finne



plattform for samarbeidsavtaler mellom nevnte parter og kunne møte ansvaret som kommunen får allerede fra 1.1.2012

- Videreutvikling av de kommunale legetjenestene, herunder også det interkommunale legevakstilbudet
- Elektronisk meldingsutveksling tas i bruk i kommunens helse og omsorgstjenester
- Forbedre kvalitetsarbeidet innen helse- og sosialavdelingens arbeid med barn og unge, dvs. barnevernet og skolehelsetjeneste
- Videreutvikle samhandling knyttet til tjenester innen rus og psykisk helsearbeid
- Revisjon av fysioterapitjenesten
- Sikre videreføring av LAR tiltakene og ungdomsteamet
- Delta og sikre utsatte gruppers og husløses interesser i boligpolitisk handlingsplan
- Ytterligere forbedring av nødvendige rammebetingelser for å kunne gi tjenester, herunder bolig med bistand og helsehjelp til rett pris. I det ligger oppføring og igangsetting av Mobekken, utvikling av Engvollen og andre mindre boligprosjekt
- Øke kapasiteten ved tilbudet for institusjonsavlastning for familier med funksjonshemmede barn og unge
- Videreutvikle samarbeidet med lokalt NAV kontor herunder for å oppnå en helhetlig flyktningstjeneste og god forvaltning og praksis i bruken av kvalifiseringsprogrammet
- Bosetting av inntil 50 flyktninger

## NAV kommune

### Tjenesteområdet

NAV Rana har ansvaret for tjenestetilbudet til kommunens innbyggere hjemlet i Lov om sosiale tjenester i arbeids- og velferdsforvaltningen. I hovedsak gjelder dette de obligatoriske sosiale tjenestene som økonomisk sosialhjelp, kvalifiseringsprogrammet, midlertidig botilbud samt økonomi- og gjeldsrådgivning.

Kontoret har 15,5 kommunale årsverk og 31 statlige årsverk i 2011.

### Status og utfordringer

NAV kontoret har vært i drift i vel to år. Erfaringene så langt er at det tar tid å bygge en ny virksomhet/organisasjon. Arbeidsoppgavene er

krevende og har stor faglig bredde. Et godt samspill mellom kommunale og statlige tjenester (ytelser/stønader), gir nye muligheter både mht å komme ut i arbeide/aktivitet eller over på varige ytelser, der hvor det er riktig. NAV vil være en arena for å tydeliggjøre sammenhengen mellom de sosialpolitiske og arbeidsmarkedspolitiske virkemidlene lokalt.

NAV var i økonomiplan for 2011-2014 holdt utenfor nedtrekk i forhold til effektiviserings og omstillingskrav i perioden. I forslag til økonomiplan 2012-2015, har NAV fått sin andel av nedtrekket basert på de samme prinsippene som er lagt til grunn i de øvrige avdelingene.

### Kostra

Rana har en høyere andel sosialhjelpsmottakere i forhold til innbyggere i alderen 20-66 år, i forhold til KG 13. Rana brukte i 2010 12,4 mill kr mer i netto driftsutgifter til sosialtjenesten, pr innbygger 20-66 år enn sammenlignbare kommuner i KG 13. Netto driftsutgifter til sosialhjelp i Rana var i 2010 9,3 mill kr høyere enn i KG 13.

### Prioriteringer

- Redusere den årlige veksten i bruken av økonomisk sosialhjelp ved å iverksette riktige tiltak og ytelser, som reduserer sosialhjelpsbehovet. Nedgang i antall langtidsmottakere av økonomisk sosialhjelp og nedgang i antall saker hvor bruker kun har sosialhjelp som hovedinntektskilde. Bedre samordning og målretting av arbeidet med flyktninger
- Særlig fokus på tiltak for å redusere barnefattigdom og ungdom i risikosoner. Arbeidet med barn og ungdom krever en bred samhandling med frivillige organisasjoners arbeid mot fattigdom og øvrige kommunale, fylkeskommunale og statlige tiltak for ungdom. En viktig utfordring er å bringe det lokale nærings-/arbeidsliv i større grad inn som samarbeidspartner og som lærings-/utviklingsarena for arbeid og aktivitet
- Økt andel av deltakere i kvalifiseringsprogrammet får innpass i det ordinære arbeidsliv og/eller fullfører utdanning
- Økt intensitet i arbeidet med å få flere av brukerne over i arbeidsrettede tiltak. Dette gjelder særlig brukere som i perioder blir avhengig av økonomisk sosialhjelp helt eller delvis
- Satsning på felles utviklingsprosjekter som bidrar til økt kunnskap/utvikling av bedre

felles arbeidsmetoder og derigjennom en forbedring av tjenestetilbudet til særlig utsatte grupper.

- Styrke kapasiteten til økonomisk rådgivning og økt ressursbehov for bistand til disponering av egen økonomi i form av disponeringsavtaler
- Etablering av nye rutiner/tiltak for internkontroll og kvalitetssikring av tjenestetilbudet – sikre at tjenestetilbudet utvikles og forbedres
- Det er et stort behov av bedre tilpassede IKT-systemer/løsninger på det kommunale området. Avklare muligheter for et felles statlig og kommunalt IKT-system for saksbehandling

## Omsorgsavdelingen

### Tjenesteområdet

Avdelingen disponerer ca 465 årsverk. Tjenestene omfatter sykehjem, hjemmesykepleie, hjemmehjelp, dagplass, (brukerstyrt) pers. assistent, omsorgslønn, trygghetsalarm, omsorgsbolig, sentralkjøkken, noen servicetilbud (frisør, fotpleie, kafedrift).

### Status og utfordringer

Kommunen skal gi individuelt tilrettelagte tjenester basert på trygghet, verdighet og respekt i en helhetlig omsorgskjede. Hovedmålsettingen er å bygge videre og utvikle strategien som er vedtatt. Den skal sikre at de som virkelig trenger hjelp er de som får hjelp og at hjelp gis på rett nivå i omsorgskjeden. Utviklingen viser at en over tid beveger seg fra en omsorgstjeneste med hovedfokus på sykehjem, til et mer hjemmebasert fokus. Dette er også viktig for at kommunen bedre kan møte de store utfordringene som kommer, der det er tilgang på færre omsorgsytere, andre økonomiske rammebetingelser, flere eldre med omsorgsbehov samt nye oppgaver og grupper med omsorgsbehov.

Da må det være rett balanse mellom de ulike deltjenester, (dvs. de alternative tjenestene i omsorgskjeden). I den vedtatte omsorgstrategien, heri Demensplan Rana, ligger dette i bunnen.

Det blir også nødvendig å ta i bruk de 11 nye plassene ved Gruben sykehjem i økonomiplanperioden, (for å opprettholde 2009-nivået på sykehjem trengs 13 sykehjemsplasser).

I økonomiplanen er det lagt som prinsipp at rammeøkningen skal kobles opp mot den demografiske framskrivningen av eldre, med basis i 2009-nivået på sykehjem og innen hjemmetjenester. Allerede i "basisåret 2009", lå Rana under KG 13 i forhold til netto driftsutgifter til pleie og omsorg pr person over 67 år og pr person over 80 år, og til kostnader til drift pr sykehjemsplass.

Til fradrag for dette prinsippet, kommer fra 2012 omsorgsavdelingens andel av rammenedtrekket i økonomiplanperioden. Da ser det slik ut:

Tabell 14. Økt ressursbruk omsorg

	2012	2013	2014	2015
Institusjoner	5 400	6 900	7 700	10 000
Hjemmetjenester	2 300	4 700	7 000	8 900
<b>SUM</b>	<b>7 700</b>	<b>11 600</b>	<b>14 700</b>	<b>18 900</b>
Rammenedtrekk	-1 900	-2 000	-3 100	-5 700
<b>SUM etter nedtrekk</b>	<b>5 800</b>	<b>9 600</b>	<b>11 600</b>	<b>13 200</b>

Økonomiplanen tar således ikke særskilt høyde for omsorgsutfordringene eller den prognostiserte veksten i antall eldre. Dette kan gi kommunen utfordringer i tiden fremover.

### Aldring

Det blir flere eldre, og flere kommer til å etterspørre omsorgstjenester. Det gir behov for økte ressurser til hjemmesykepleie, hjemmehjelp, flere bemannede omsorgsboliger, økt andel korttids-plasser til 15 %, dvs. + 13 plasser og ca 1,5 mill kr på årsbasis, økt antall dagplasser m/kostnad: 0,1 mill kr pr dagplass pr år. 11 plasser på Gruben sykehjem skal tas i bruk i planperioden.

Økt alder gir også flere personer med demenssykdom. Kommunen har vedtatt en strategi med tiltak opplistet i seks hovedområder i "Demensplan Rana". Mangler i forhold til demensplanen, utgjør ca 1,7 mill kr.(2010). I tillegg er det store utfordringer innen gruppen unge personer med demenssykdom og med svært utfordrende adferd.

### Nye brukergrupper

Samhandlingsreformen påvirker og øker behovet for kommunale plikttjenester (se eget avsnitt om reformen). Diabetes, kols og kreft er noen områder som også øker i omfang og som øker etterspørselen framover.

Ressurskrevende enkelttjenester omhandler tjenester til (unge) personer med behov for omfattende tjenester, ofte døgnet rundt. De fleste brukerne er i hjemmeomsorg. Antallet øker og brukerne har behov for store personell- og økonomiresurser. Statlig delfinansiering dekker deler av kostnadene, men for personer over 67 år dekkes inngenting.

### Ansatte/rekruttering/faglig perspektiv

Fokus skal fortsatt være på å redusere uønsket deltid, ulike arbeidstidsordninger, et inkluderende arbeidsliv og på kompetanseutvikling.

Det er blitt vanskeligere å få kvalifiserte søkere til utlyste stillinger og kommunen må ta dette på alvor. Omsorgstjenesten skal utbygges og det skal etterfylles når ansatte slutter.

Tabellen nedenfor viser den demografiske framskrivningen med reduksjon i arbeidsstyrken. Tallene viser antall personer mellom 16-66 år i forhold til personer i aldersgruppen 67 år og over:

Tabell 15. Prognose aldersbæreevnen

	2000	2010	2020	2030
Rana	4,7	4,5	3,8	3,0
Landet	4,8	5,2	4,2	3,5

\*) Landet: SSB MMMM-alternativet, Rana: NtFI 17-116

Med nye brukergrupper øker kravet til ny kompetanse. I tillegg er det viktig med kompetanseheving av eksisterende personell. Omsorgsavdelingens budsjettammer er til dette er for små. Sett i lys av brukerutfordringer, heri samhandlingsreform, må kommunen knytte til seg nye faggrupper, bl.a. en eldreoverlege (del)stilling.

### Frivillighet

Samarbeid med frivillige blir svært viktig. De må trekkes mer planmessig og systematisk inn sammen med kommunen. Avdelingen har behov for ressurser til koordinering av frivilligheten (frivilligkoordinator).

Kommunen bidrar blant annet med økonomisk tilskudd til Termik (1/2 stilling). Termik har søkt kommunen om økt tilskudd opp til hel stilling. En finner ikke rom for økningen innen avdelingens rammer.

Aktivt omsorg er viktig med tanke på forebygging og i et folkehelseperspektiv. Fremtidens pensjonister kommer til å etterlyse mer mangfold i tilbudet, heri også møteplasser. Rana mangler en "storstue"/et kulturhus for eldre samt ressurser til drift av tilbudet.

### IKT

Omsorgsavdelingens har store dataprogram som for eksempel journalsystemet Profil, EMU, MinVakt), som skal benyttes av alle ansatte. For å kunne håndtere dette også innenfor de pålagte krav om internkontroll, må det øremerkes en stilling i omsorg. En finner ikke rom for dette.

### Investeringer

En del inventar og utstyr i sykehjem er utrangert. Det er ikke lenger mulig å skaffe reservedeler eller å reparere. Noe klarer en å fornye innen avdelingens rammer, men det gjenstår mye. Det er nødvendig med større budsjettammer for dette, noe det ikke fins rom for.

Gode samlokaliserte omsorgsboliger vil gjøre kommunen bedre forberedt på å møte fremtidsutfordringene.

En del av de gamle, eksisterende omsorgsbyggene (sykehjem, omsorgsboliger og bosentra) har behov for renovering, utvikling og oppjustering. En del av disse er mellom 20 og 30 år. Oppgradering vil også gi driftsmessige fordeler og også kunne utsette sykehjemsbehov hos beboerne. Dette er ikke med i økonomiplanen. Kommunen må se etter mulige eksterne finansieringsmåter, bl.a. i den statlige investeringsstøtten. Den kan finansiere både økt kapasitet ved nybygging og ved utskifting og rehabilitering av gamle og uskikka bygninger

Kommunen inngikk i 2011 en fireårig partnerskapsavtale med Husbanken. De overordnede målene i avtalen er:

- Økt forebygging og bekjempelse av bostedsløshet
- Økt boligpolitisk aktivitet i kommunene
- Økt boligpolitisk kompetanse i kommunene
- Økt fokus på å sikre flere universelt utformede og miljøvennlige boliger

### **Kostra**

Rana bruker fremdeles mindre pr innbygger over 67 år og pr innbygger over 80 år enn KG 13. Korrigererte brutto driftsutgifter pr mottaker av hjemmetjenester er i Rana 174 728 kr mot 189 387 kr i KG 13. Innen sykehjemsdriften viser korrigererte brutto driftsutgifter pr kommunal plass 781 972 kr i Rana mot 884 697 kr i KG 13 (selv om KOSTRA-tallene ikke har tatt høyde for helårsdrift ved nye avd. på Gruben sykehjem).

Rana har en høyere andel eldre enn KG 13. Andelen personer 80 år og over er på 5,0 % i Rana mot 4,3 % i KG 13 og andelen 67-79 år er 9,7 % i Rana mot 8,5 % i KG 13. Pleie og omsorg sin andel av kommunens samlede netto driftsutgifter er 36,6 % mot 35,3 % i KG 13 (Rana 2009: 36,8 %).

Rana har høyere andel personell med fagutdanning, høyere andel sykehjemsplasser og høyere andel plasser øremerket demente. Flere av kommunens innbyggere nås med tjenester enn

i KG 13. Rana har fremdeles en lavere andel kort-tidsplasser i sykehjem enn KG 13.

Kommunen har omtrent samme nivå på brukerbetaling for hjemmehjelp og for sykehjemsplass som KG 13.

Tallene viser at kommunen over tid går i ønsket retning, dvs. fra en omsorgstjeneste med hovedfokus på institusjonsretta tjeneste til et mer hjemmebasert fokus.

### Prioriteringer

Kommunen må bruke tiden nå til å tilrettelegge og planlegge for den demografiske utfordringen som nå er i Rana og - ikke minst – utfordringen som kommer for fullt rundt 2020.

Kommunen skal gi gode omsorgstjenester for brukere uansett alder og diagnose. Målet er at tjenester skal gis på rett nivå i en helhetlig omsorgskjede. Det forutsetter at de ulike del-tjenester er utbygd, tilgjengelig og riktig dimensjonert i forhold til hverandre. De vedtatte omsorgsstrategier, heri Demensplan Rana må søkes implementert. Stramme rammer gir store utfordringer i forhold til dette.

Stortingsmelding nr.25, (fremtidens omsorgsutfordringer) heter "mestring, muligheter og mening". Spesielt mestringsperspektivet bør ha fokus, og omsorgspolitikken handler ikke kun om de tradisjonelle omsorgstjenester, men om hele spekteret som gir liv til livet. (dvs. kultur, teknisk, omsorg, helse- og sosial, innen (re)habilitering, tilgjengelighet, folkehelse, ny teknologi osv.)

Omsorgsavdelingen skal være en aktiv deltaker i å utvikle et lokalmedisinsk senter i Rana, samt søke å bidra til at målene i samhandlingsreformen kan nås.

Det må være fokus på rekruttering, kompetanse og på muligheten for planmessig og koordinert samarbeide med frivillige lag og foreninger.

Elektronisk meldingsutveksling skal tas i bruk.

Avdelingen skal ha fokus på fordelene og virkemidlene i partnerskapsavtalen med Husbanken.

Uønsket deltid, IA-avtale med reduksjon i sykefraværet, ulike arbeidstidsordninger skal ha fokus.

## Kulturavdelingen

### Tjenesteområdet

Kulturavdelingen er den minste i Rana kommune, og disponerer i år 3,1 % av kommunens netto driftsbudsjett. I 2010 og 2009 var prosenten henholdsvis 3,5 og 3,8. Netto driftsbudsjett i 2011 er samlet 35,8 mill kr. Av dette går 20 %, 7,1 mill kr ut i tilskudd til eksterne kulturaktører. Nordland teater mottar i henhold til inngått vertskommune-avtale 3,84 mill kr av tilskuddmidlene, mens Helgeland museum i henhold til tilsvarende avtale mottar 1,36 mill kr.

I tillegg til kultursjefen, omfatter kultur fire drifts-avdelinger.

Kulturavdelingen disponerer 55,2 årsverk i 2011, mot 59,2 i 2009.

Fritidsavdelingen, tidligere barne- og ungdomsavdelingen har ca 18 årsverk og har ansvar for fritidsklubber inkl. Rockens hus og motorsenteret i Ranenget, Gruben samfunnshus, Ungdommens Hus, Utekontakten, fritidstilbud til funksjonshemmede og generelt forebyggende tiltak for barn og unge. Saksbehandler fordeling av driftstilskudd til frivillige fritidsforeninger.

Kinoen har ansvar for kinodrift med vel 2 000 forestillinger årlig, Riksteatrets forestillinger, utleie og tilrettelegging av kinosalen for ulike kulturarrangementer og forvaltning av Mo samfunnshus. Avdelingen har ca åtte årsverk.

Kulturskolen omfatter undervisning av enkeltelever i musikk og andre kunstuttrykk, dirigenttjenester til fritidsmusikklivet, distriktsmusikertjenester (KammeRana) og saksbehandling av driftstilskudd til frivillige kunst- og musikkforeninger. Avdelingen har ca 16 årsverk.

Rana bibliotek har hovedavdeling i Mo sentrum, og dekker utkantene av kommunen med bokbuss. Denne yter også bibliotekservice til skoler og institusjoner. Biblioteket er samlokalisert med Nordland fylkesbibliotek og har bokstamme og annet utlånsmateriale felles med dette. Biblioteket har ca 12 årsverk.



## Status og utfordringer

Mo i Rana mangler fortsatt kulturhus. Etablering av dette blir en utfordring med hensyn både til investering og driftsfinansiering. I strategiplanen for kultur som kommunestyret vedtok i 2007 er regionalt kulturhus med storsal og flerkino blant hovedmålene. Det er også meldt inn behov for et konfesjonsløst seremonilokale i byen. Dette må ses på i sammenheng med kulturhusbehovet. Før en går videre med videre planlegging av kulturhus, bør det i samarbeid med fritidskulturlivet gjennomføres en ny, grunnleggende behovsanalyse. Det må også tas hensyn til at et kulturhus vil medføre driftskostnader.

Samfunnshuset er til tross for godt innvendig vedlikehold etter hvert temmelig nedslitt, og vil undergå en betydelig verdiforringelse dersom dette ikke blir tatt tak i. Dette gjelder både innvendig og utvendig. Bruken av huset er økende.

Kulturskolen har fortsatt lange ventelister, spesielt til undervisning på gitar og piano. Skolen har gode resultater og høyt nivå på kvaliteten i undervisningen.

Distriktsmusikerordningen er et spleiselag med fylkeskommunen som har positiv betydning både for nivået på kulturskolens musikkundervisning og for aktiviteten i fritidsmusikklivet i kommunen.

Bibliotekdriften i Rana består av hovedbiblioteket i sentrum og et desentralisert tilbud i form av bokbuss. Bokbussen betjener befolkningen generelt, institusjoner og skolene utenfor sentrum. Bokbuss, gode åpningstider, høy kompetanse og nivå på mediasamlingen gjør at utlånstallene, spesielt til barn, er høyere i Rana enn i gruppa og landet for øvrig. KOSTRA tallene viser også at ranværingene besøker biblioteket oftere enn gjennomsnittet. Samarbeidet med fylkesbiblioteket gjør at kommunen får større medieinnkjøp og beholdning enn sammenlignbare kommuner.

Strategiplanens mål om ungdomsklubber i alle boområder er ikke oppfylt. Den største satsningen innen barne- og ungdomsarbeidet de senere år er Ungdommens Hus. Dette er nå samlokalisert bl.a. med Utekontakten og har utviklet seg til et godt og mye brukt tilbud. Gruben samfunnshus som ungdomsscene og lokal arena er også mye i bruk. Her er et systematisert samarbeid med lokalt kulturliv under oppbygging.

Ranas fritidstilbud til funksjonshemmede er fortsatt et forbilde for mange andre kommuner. Nye lokaler i SEFF-gården har bidratt sterkt til dette. Vinteraktivitetsuka og sommeraktivitetsuka er godt besøkte arrangementer.

Kommunen har godt samarbeid med Riks-konsertene og Riksteatret, men har av kapasitets-hensyn sluttet å ta store konsertarrangementer. En rekke festivaler har etablert seg, og "Smeltdigelen" er kommet med blant festivaler med nasjonal betydning som støttes av Norsk kulturråd.

Kulturavdelingen har fortløpende aktivitet for å identifisere ytterligere effektiviseringsmuligheter. Det er en utfordring å møte økte behov og forventninger i den etablerte driften, og dette må gjøres innen egne, reduserte rammer. For å realisere nedtrekket som er lagt inn i økonomiplanforslaget, må avdelingen gjøre et arbeid med å finne deler av virksomheten som kan fases ut eller gis et redusert omfang. Dette bør gjøres i sammenheng med rullering av strategiplanen for kultur.

## Kostratallene

Tjenesteområdet til kulturavdelingen sammenfaller ikke med KOSTRA området for kultur. Største KOSTRA område utenfor kulturavdelingen er idrett, som ligger i teknisk avdeling. Andelen som idrett utgjør av KOSTRA tallene for drift kultur har gått opp fra 24,3 % i 2009 til 29 % i 2010.

KOSTRA tallene for 2010 viser at kulturformål (inkludert idrett) utgjorde 5 % av kommunens totale netto driftsutgifter. Dette er litt over KG 13 som har 4,6 % og en økning fra året før (som var 4,6 %). Kulturavdelingens andel av kommunebudsjettet har imidlertid gått ned fra 3,5 % til 3,1 % i samme periode. Økningen i KOSTRA tallene henger i hovedsak sammen med nye Sagbakken stadion.

KOSTRA tallene viser at Rana har en høyere ressursbruk på idrett, kommunale kulturbygg, aktivitetstilbud til barn og unge, kunstformidling og bibliotek enn KG 13, men noe mindre til kulturskoledrift og andre kulturaktiviteter. Rana har lavere brukerdekning i kulturskolen enn gruppe 13.

På kino har forbruket økt noe, hvilket i hovedsak skyldes at 2010 var et dårlig kinoår, samt at det har oppstått en del feilføringer i KOSTRA. Kinodriften har naturlige svingninger, og vil alltid variere, men resultatene i Rana er fullt ut tilfredsstillende.

Hovedforklaringen på at det i Rana brukes mer til KOSTRA definerte kulturformål enn i KG 13, er at Rana har fritidstilbud som Ungdommens Hus, gode tiltak for unge funksjonshemmede, medfinansiering av distriktsmusikere, opprettholdelse av bibliotektilbudet til utkanter og institusjoner gjennom bokbussdrift, og ikke minst det store tilskuddet til Nordland teater. Kommunen har dessuten også

utenom bokbussen et godt bibliotektilbud, noe som uten tvil er en styrke når Mo i Rana skal bygges opp som kunnskapssenteret på Helgeland.

### Prioriteringer

Hovedmål i strategiplanen som helt eller delvis er oppnådd, er opprusting og opprettelse av viktige idrettsanlegg, oppbygging av virksomheten i Ungdommens Hus, sikring av Sydsamisk teater, etablering av en samlet idrettsavdeling og styrking av Mo i Rana som festivalby.

Av hovedmålene i strategiplanen for kultur, gjenstår kulturhussaken inkludert en tredje kinosal, utbygging av ungdomsklubbtilbudet, avvikling av ventelistene til kulturskolen, nye lokaler til Rana museum, styrking av kulturminnevernet, retningslinjer for kunstnerisk utsmykning av kommunale bygg og styrking av tilskuddordningene til fritids-kulturlivet.

## Teknisk avdeling

### Tjenesteområdet

Tjenesteområdet har siden september 2009 vært i gjennom en omfattende omorganisering. Den nye organisasjonen er nå satt og består av fire drifts-avdelinger med ca 225 årsverk.

Avdeling Byplan består hovedsakelig av de forvaltningsmessige oppgavene; overordnet arealplanlegging, reguleringsplanlegging, kommunedelsplaner, eiendomsforvaltning, kommunal kartforvaltning, håndheving av matrikkelloven, byggesaksbehandling og saksbehandling etter jord- og skogloven, konsesjonslover samt en del overordnet planlegging og miljøvernfunksjonen. Avdelingen har ca 22 ansatte.

Avdeling Bydrift har samlet teknisk drift og forvaltning av teknisk infrastruktur og beredskaps-tjenester som er rettet mot samfunnet. Dette innbefatter drift og vedlikehold av veier, vann- og avløpsanlegg, idrettsanlegg og brannvern. Avdelingen har ca 110 ansatte.

Avdeling Byggdrift leverer komplette tjenester innenfor drift, renhold, vedlikehold og forvaltning av kommunale bygg. Avdelingens tjenester er rettet mot andre kommunale tjenesteleverandører som skoler, omsorg og helse & sosial. Byggdrift har ca 85 ansatte.

Prosjektavdelingen koordinerer utbyggingsprosjekter fra start til mål. Avdelingen skal også administrere teknisk investeringsplan og opparbeide seg kompetanse på alternative måter for finansiering. Den sentrale innkjøpsfunksjonen

er også plassert i denne avdelingen. Avdelingen har 7 ansatte.

### Status og utfordringer

Budsjettrammen og antall ansatte innenfor tjenesteområdet er siden januar 2009 betydelig redusert, samtidig som arbeidsoppgavene har økt blant annet som følge av nytt lovverk. Oppgaver og prioriteringer dreier seg om å klare ordinære driftsoppgaver og om å holde frister i forhold til lovverk og forventninger fra næringsliv og befolkning.

Byplan har betydelige utfordringer med endringer i flere av lovene de forvalter. Ny plan- og bygningslov innebærer store utfordringer som følge av nye krav til planlegging og behandling, oppfølging, kontroll og tilsyn for tiltakssaker. Kravet til risiko- og sårbarhetsanalyser er betydelig skjerpet i alle typer offentlig forvaltning, både plan og tiltaksrelatert.

Hovedfokus er å utføre kommunens lovforvaltning og tjenesteproduksjon innenfor teknisk sektor på en effektiv og servicevennlig måte, samt behandle søknader forvaltningsmessig og faglig riktig innenfor de tidsfrister som er satt. Miljøvernfunksjonen har hatt fokus og er fra politisk hold ønsket styrket.

Bydrift er en viktig aktør i forhold til innbyggernes trivsel. Blomster i byen, godt brøytede veier og gode fritids/idrettstilbud er viktige faktorer i så måte. Men dette må balanseres opp mot det betydelige etterslepet kommunen har på veier og anlegg.

På veisektoren vil slitedekkelegging under 8 mill kr årlig redusere standarden og føre til at vedlikeholdsetterslepet øker. Da er grusveier, fortau, gang og sykkelveier og utstyr langs veiene ikke tatt med i regnestykket. I perioden 2005–2010 er det gjennomsnittlig lagt slitedekker for ca 2 mill kr pr år.

Avdelingens regnskapsbalanse påvirkes tungt av upåvirkelige faktorer som for eksempel vær. En dyr vinter har i 2011 ført til en overskridelse på periodisert veibudsjett de tre første månedene på 5 mill kr, noe som tilsvarer 45 %. Dette må hentes inn fra annet vedlikehold som skulle vært utført.

Byggdrift har store utfordringer med å ta vare på kommunens bygningsmasse. Her er etterslepet minst 500 mill kr. Bevilgninger under 10 mill kr årlig, vil føre til økt etterslep og tap av realkapital.

Avdelingen håndterer 125 000 m<sup>2</sup> bygningsmasse fordelt på ca 40 enheter. Til dette har avdelingen 3,5 mill kr i frie midler – dvs. midler å kjøpe bygningsmaterieil for. Derfor er bare det mest

nødvendige prioritert, mens utearealer rundt byggene ikke har vært prioritert. Økonomiplanen foreslår imidlertid en styrking av bygningsvedlikeholdet fra og med 2013.

### Kostra

Rana har høyere netto driftsutgifter på samferdsel pr innbygger enn KG 13. Dette kommer av at Rana har dobbelt så mange km vei pr innbygger enn sammenlignbare kommuner i KG 13. Sammenlignes driftsutgifter pr km vei, ligger Rana 13 % lavere enn KG 13

Alle gebyrer knyttet til kommunalt avløp er lavere enn i KG 13. Selvkostgraden er 100 %.

Gebyrinntektene knyttet til vann er lavere i Rana. Selvkostgraden er 100 %.

Rana ligger noe over KG 13 i netto driftsutgifter til brann og ulykkesvern. Dette kommer av sentrale beredskapskrav for byer over 20 000 innbyggere. Gjennomsnittlig antall innbyggere i KG 13 er 38 000. Kostnad pr innbygger virker dermed høyt.

### Prioriteringer

Det vil være en prioritert oppgave å ivareta realkapitalen så godt som mulig i økonomiplanperioden. Utfordringen ligger i at den tiltenkte rammeøkningen for vedlikehold i stor grad spises opp av rammereduksjoner.

I forhold til tidligere år, er utearealer rundt skoler og barnehager til en viss grad oppgradert. Nærmere 4 000 barn og unge i alderen 1-16 år bruker disse områdene daglig, så det vil fortsatt være et mål å se hvordan en kan prioritere disse viktige områdene. Det er fortsatt ikke avsatt øremerkede vedlikeholdsmidler til dette området.

Innenfor teknisk forvaltning vil det være en prioritert oppgave å avsette ressurser til å drive mer utviklingsrelatert arbeid og utvikle avdelingen mot å bli en tilrettelegger og pådriver for byens utvikling og vekst.

### Sentrale støttetjenester

#### Tjenesteområdet

Sentrale støttetjenester ble etablert i 2010. Avdelingen er inndelt i fire enheter; personal, økonomi, juridisk og servicetjenester. Brutto-driftsramme er på 84 mill kr. 64,4 årsverk er tilknyttet virksomhetsområdet (2011).

Parallelt med etablering av avdelingen ble det vedtatt et effektiviseringsmål på 5 mill kr i økonomiplanperioden 2010-2013.

Et nedtrekk på 4 millioner kroner er til nå effektivisert gjennom nedbemanning og stillingsreduksjon. Bemanningen er redusert med 9,8 årsverk (12,7 %) og bruttoutgifter til ren administrasjon ligger nå lavere enn KOSTRA gruppe 13.

### Status og utfordringer

Rammen skal reduseres med 2,2 millioner kroner i planperioden. I økonomiplanen forutsettes det at effektiviseringsgevinst skal oppnås gjennom bruk av teknologi, økt kompetanse, bedre samhandling og forenklede rutiner/system. Fremskjøvet krav om rammenedtrekk og manglende ressurser til omstillingsarbeid (IKT investeringer, kompetansebygging etc.) gjør prosessen krevende.

Sentrale støttetjenester er dimensjonert for primære og regulære løpende driftsoppgaver.

Kartlegging av behov for tjenester har avdekket et gap mellom forventet leveranse og faktisk leveranse. Etterspørsel og krav til administrative tjenester (drift og utvikling) i egen organisasjon og fra eksterne aktører øker. Moderne kommunedrift stiller store krav til administrativ kompetanse og kapasitet. Samtidig er administrativ innsparing et mål. Det er en reell fare for at bemanning og ressurstilgang i kommuneadministrasjonen presses for hardt slik at det går utover styringsevne og kvalitet.

### Kostra

Nøkeltallene for 2010 viser at Rana kommune brukte 2 683 kr pr innbygger i brutto driftsutgifter til administrasjon, styring og fellesutgifter, KG 13 lå på 3 077 kr.

Rana kommune bruker mer på politisk styring enn KG 13 (31 % eller ca 1,7 mill kr i 2010). Det er registrert en generell nedgang i utgiftene til politisk styring. Nedgangen er imidlertid større i KG 13 enn i Rana kommune. Dette betyr at avstanden til KG 13 øker.

Rana kommune bruker dobbelt så mye pr innbygger på kontroll og revisjon enn KG 13. Tallene for 2009 og 2010 indikerer også at utgiftene pr innbygger øker mer i Rana enn i KG. 13.

Korrigert for eiendomskatteprosjektet, har Rana redusert andelen av utgiftene pr innbygger til administrasjon fra 2009 til 2010, mens KG 13 har hatt en utgiftsvekst. I 2010 ligger Rana lavere enn KG 13 (3,95 %).



Brutto driftsutgift pr innbygger til administrasjonslokaler og forvaltningsutgifter til eiendomsforvaltning er høyere i Rana enn i KG 13.

### Prioriteringer

Et av hovedmålene i økonomiplanperioden blir å tilpasse driften til reduserte rammer. Kostra tall innenfor administrasjon, styring og fellesutgifter indikerer et potensial for effektivisering/innsparing innenfor politisk styring og kontroll og revisjon. Politikere på nett og organisering er konkrete tiltak som må vurderes.

Revisjonsrapportering har påpekt at det foreligger forbedringspunkter knyttet til håndtering og oppfølging av kommunens rutiner, reglement kontroll – og kvalitetssystem.

En helhetlig og systematisk gjennomgang av administrative rutiner/system er påbegynt og skal videreføres i økonomiplanperioden. Administrative system og rutiner skal standardiseres både når det gjelder teknologi, organisasjon og prosess for å gi økt kvalitet.

Støttetjenesten skal gjennom løpende rådgivning og bistand bidra til å bygge kompetanse ute i organisasjonen. Dette stiller krav til organisering og kompetansebygging i støttetjenesten.

Rana kommune har store utfordringer knyttet til drift og utvikling av IKT. Bruk av teknologi i offentlig sektor er et nasjonalt satsingsområde og

organisasjonens viktigste verktøy for modernisering.

Digitale tjenester, e-kommune, politikere på nett, samhandlingsreform, informasjonssikkerhet, lisensiering, bredbåndsutbygging og IKT i grunnskolen er utfordringer som må håndteres i økonomiplanperioden.

Drift IKT er ikke dimensjonert og tilpasset dagens behov. Det er heller ikke avsatt midler til IKT investeringer. Høsten 2011 legges det frem en strategiplan for IKT for politisk behandling som angir strategiske og økonomiske utfordringer innenfor området. I økonomiplanen 2012 -2015 er det ikke avsatt midler til å møte utfordringer og krav på IKT siden.

Rana kommune har store utfordringer som må løses i forhold til dokument-/arkivhåndtering og ikke minst i forhold til deponering. I 2011 ble det igangsatt et arkivprosjekt som har som mål å sikre etablering av rutiner og system i tråd med gjeldende lovverk.

Krav til sikker deponering er skjerpet. Arkivforskriftens § 5-1 fastslår at kommuner skal ha opprettet arkivdepot innen 2012. Lokalene som Rana kommune benytter i dag er ikke godkjent. Deponering kan enten løses lokalt i egne lokaler eller via leie hos arkiv i Nordland (*interkommunalt arkiv*). Det er ikke avsatt midler til dette.

## KOSTRA

KOSTRA (Kommune Stat Rapportering) er et nasjonalt informasjonssystem som gir styringsinformasjon om kommunal virksomhet.

Informasjonen om kommunale tjenester og bruk av ressurser på ulike tjenesteområder registreres og sammenstilles for å gi relevant informasjon som skal tjene som grunnlag for analyse, planlegging og styring.

Regnskaps- og tjenstedata settes i KOSTRA sammen til nøkkeltall som viser kommunenes:

- Prioriteringer viser hvordan kommunens frie inntekter er fordelt til ulike formål
- Dekningsgrader viser tjenestetilbudet i forhold til målgrupper for tilbudet
- Produktivitet/enhetskostnader viser kostnader/bruk av ressurser i forhold til tjenesteproduksjonen
- Korrigerte brutto driftsutgifter viser kommunenes produktivitet og enhetskostnader for den aktuelle tjenesten

Hvis korrigerte brutto driftsutgifter pr bruker er høyere enn gjennomsnittet i KOSTRA - gruppa, er produktiviteten lavere. Det betyr at kommunen har høyere enhetskostnader og bruker mer ressurser for å gi hver bruker et tilbud enn det de andre kommunene i gjennomsnitt gjør. Årsaker til dette kan være at:

- Tilbudet er mer omfattende
- Kvaliteten på tjenesten er bedre
- Kommunen har flere tunge brukere som det følger ekstra ressurser med - men som også krever mer ressurser
- Høy gjennomsnittsalder (høy ansiennitet) og/eller høyt utdannet personale som gir høye lønnsutgifter
- Måten tjenesten blir utøvd på er lite effektiv (organisatoriske problemer)
- Ugunstig tilpasning (strukturelle problemer)

Netto driftsutgifter viser hvor stor del av den samlede ressursbruken på et tjenesteområde som dekkes av kommunens frie inntekter (skatt og rammetilskudd). Hvis netto driftsutgifter på et tjenesteområde er høyere enn i sammenligningsgruppa viser det at kommunen prioriterer området høyt, ettersom den er villig til å bruke mer av de frie inntektene på dette området.

Lønnsutgiftene er kommunens klart største utgiftspost. På landsbasis utgjør lønnsutgiftene ca 65 % av kommunenes brutto driftsutgifter. Andelen lønnsutgifter i Rana utgjorde 66,0 % av brutto driftsutgiftene i 2010.

Dekningsgrader viser hvor stor andel av en gruppe som får et tilbud. Dekningsgraden må alltid ses i sammenheng med ressursbruken. Hvis en kommune har høy dekningsgrad, har den ofte høy produktivitet fordi kommunen har flere brukere å dele utgiftene på (stordriftsfordeler). Det betyr nødvendigvis ikke at tilpasningen på tjenesteområdet er optimal. I forhold til innsparing vil det samlet sett være billigere å tilby en tjeneste til færre.

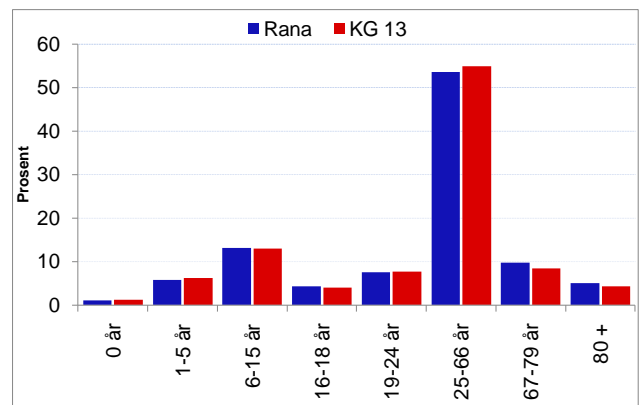
Områder hvor kommunen har lav produktivitet dvs. høye korrigerede brutto driftsutgifter pr bruker, eller områder der kommunen har høy prioritering dvs. høye netto driftsutgifter vil være områder med størst potensial til å iverksette omstillinger.

Det er ikke nødvendigvis slik at dersom korrigerede brutto driftsutgifter er høyere enn gjennomsnittet, gjør også netto driftsutgifter det samme. Kommunen kan ha mange tunge brukere som det følger inntekter med, slik at den ikke trenger å bruke en større andel av sine frie inntekter.

### KOSTRA Rana kommune

Rana kommune er plassert i KOSTRA- gruppe 13 (KG 13) som defineres som store kommuner utenom de fire største byene. Innbyggertallet i gruppa varierer mellom 21 000 og 113 000 innbyggere. Gruppa består av 45 kommuner, herav fire Nord-norske kommuner og ca 30 kommuner fra det sentrale østlandsområdet.

Figur 17. Befolkningssammensetning 2010



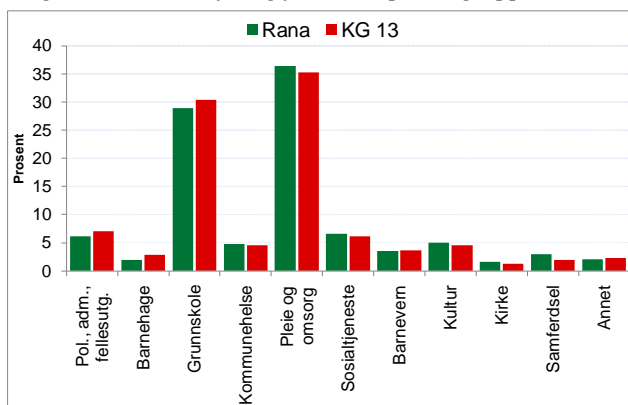
Befolkningssammensetning i Rana sammenlignet med KG 13, viser at Rana har lavere andel barn

i barnehagealder, 1-5 år. Andel barn i grunnskolealder 6-15 år er høyere, mens andel av befolkningen i yrkesaktiv alder, 25-66 år er lavere. Andel av befolkningen over 67 år er høyere i Rana.

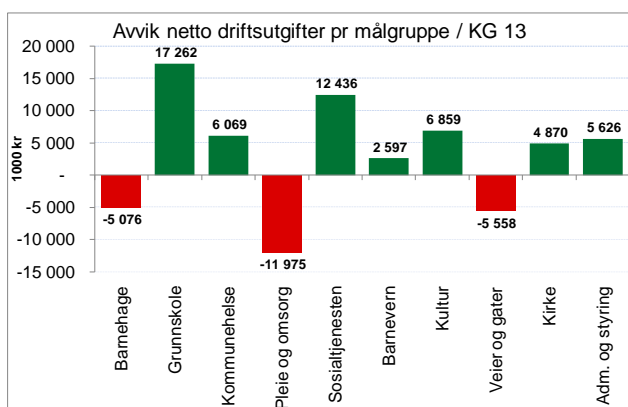
Rana kommune har årlige "ekstraintekter" i form av Nord-Norge tilskudd, konsesjonsavgift, konsesjonskraft og eiendomsskatt fra kraftproduksjon og har i tillegg lav sats for arbeidsgiveravgift (5,1 %). De øvrige kommunene i KG 13, med unntak av de fire Nord-norske kommunene har en sats på 14,1 %.

KOSTRA nøkkeltall fra 2010 viser at Rana kommune har høy prioritering og høyere ressursbruk på flere områder i forhold til sammenlignbare kommuner i KG 13.

Figur 18. Netto driftsutgifter 2010 pr målgruppe



Figur 19. Differanse ifht. KG 13 netto driftsutgifter 2010



#### Barnehage

Rana bruker mindre ressurser på barnehage i forhold til innbyggere 1-5 år. Netto driftsutgifter barnehage pr innbygger 1-5 år, var 3 449 kr lavere enn KG 13. For å komme opp på tilsvarende nivå som KG 13 må ressursbruken økes med 5,1 mill kr.

#### Grunnskole

Netto driftsutgifter grunnskole pr innbygger 6-15 år, var 5 173 kr høyere enn KG 13. For å komme ned på tilsvarende nivå som KG 13, må

ressursbruken på grunnskole reduseres med 17,3 mill kr.

#### Kommunehelse

Netto driftsutgifter kommunehelse pr innbygger 6-15 år, var 238 kr høyere enn KG 13. For å komme ned på tilsvarende nivå som KG 13, må ressursbruken på kommunehelse reduseres med 6,1 mill kr.

#### Sosialtjenesten

Netto driftsutgifter sosialtjenesten pr innbygger 20-66 år, var 816 kr høyere enn KG 13. For å komme ned på tilsvarende nivå som KG 13, må ressursbruken på sosialtjenesten reduseres med 12,4 mill kr.

#### Barnevernstjenesten

Netto driftsutgifter barnevernstjenesten pr innbygger 0-17 år, var 816 kr høyere enn KG 13. For å komme ned på tilsvarende nivå som KG 13, må ressursbruken på barnevernstjenesten reduseres med 2,6 mill kr.

#### Pleie og omsorg

Netto driftsutgifter pleie og omsorg pr innbygger 67 år og over, var 3 202 kr lavere enn KG 13. For å komme opp på tilsvarende nivå som KG 13, må ressursbruken på pleie og omsorg økes med 12 mill kr.

#### Kultur

Netto driftsutgifter kultur pr innbygger, var 270 kr høyere enn KG 13. For å komme ned på tilsvarende nivå som KG 13, må ressursbruken på kultur reduseres med 6,9 mill kr.

#### Samferdsel

Korrigerte brutto driftsutgifter pr km kommunal vei, var 18 906 kr lavere enn KG 13. For å komme opp på tilsvarende nivå som KG 13, må ressursbruken på vei økes med 12,8 mill kr.

#### Kirke

Netto driftsutgifter kirke pr innbygger, var 191 kr høyere enn KG 13. For å komme ned på tilsvarende nivå som KG 13, må ressursbruken på kirke reduseres med 4,9 mill kr.

#### Administrasjon og styring

Netto driftsutgifter administrasjon og styring pr innbygger, var 221 kr høyere enn KG 13 etter korrigering for eiendomsskatteprosjektet. For å komme ned på tilsvarende nivå som KG 13, må ressursbruken på administrasjon og styring reduseres med 5,6 mill kr.

#### Gebyrer

Årsgebyrer vann og avløp er lavere i Rana enn i KG 13. Pr 1.1 2011 er årsgebyr vann 654 kr



lavere, mens årsgebyr avløp er 1 256 kr lavere. Dersom Rana hadde vært på samme nivå som KG 13, hadde Rana fått inn 32,7 mill kr mer i vann og avløpsgebyrer pr år.

Årsgebyr for avfallstjenesten var 470 kr høyere pr 1.1.2011 enn i KG 13. Dersom Rana hadde vært på samme nivå som KG 13, hadde Rana fått inn 6 mill kr mindre i avfallsgebyrer pr år.

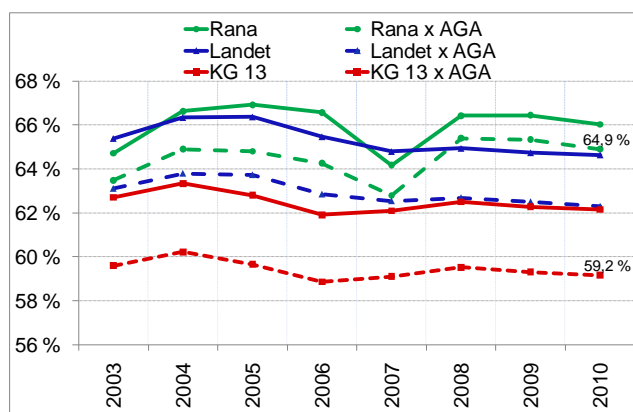
KOSTRA tallene viser at Rana ligger høyt over i ressursbruk på kommunalt disponerte boliger. Tallene må analyseres nærmere og en vil i forbindelse med utarbeidelse av årsbudsjett 2012, komme tilbake med nærmere informasjon.

Figuren viser kommunenes totale lønnsutgifter etter refusjon sykelønn i % av brutto- driftsutgifter. Rana har en lønnsandel i 2010 på 66,0 %. Landet og KOSTRA gruppe 13 har en gjennomsnittlig lønnsandel på henholdsvis 64,6 % og 62,2 %.

Kommunene i KOSTRA gruppe 13 har en arbeidsgiveravgift på 14,1 % med unntak av de fire Nord-norske kommunene som har redusert sats på 5,1 % og 7,9 %. Holdes arbeidsgiveravgiften utenom lønnsutgiftene viser figuren at sammenlignbare kommuner i KOSTRA gruppe 13 har en lønnsandel på 59,2 %, 5,7 % lavere enn Rana, som har en lønnsandel på 64,9 %.

## Lønnsandel

Figur 20. Lønnsandel 2003-2010



## VEDLEGG

### Vedlegg 1. KOSTRA nøkkeltall

	Rana	KG 13	Diff jfr. KG 13	Diff i %
<i>Finansielle nøkkeltall</i>				
Netto driftsresultat i prosent av brutto driftsinntekter	2,5	1,8		38,9 %
Frie inntekter i kr pr innbygger	35 320	33 126	55 944 806	6,6 %
Netto lånegjeld i kr pr innbygger	34 760	37 454	-68 694 306	-7,2 %
<i>Prioritering, - netto driftsutgifter pr målgruppe</i>				
Barnehage, pr innbygger 1-5 år	12 961	16 414	-5 075 910	-21,0 %
Grunnskole, pr innbygger 6-15 år	87 418	82 245	17 262 186	6,3 %
Kommunehelse, pr innbygger	1 850	1 612	6 068 762	14,8 %
Pleie og omsorg, pr innbygger 67 år og over	95 302	98 504	-11 975 480	-3,3 %
Sosialtjenesten, pr innbygger 20-66 år	3 520	2 704	12 435 840	30,2 %
Barnevern, pr innbygger 0-17 år	5 957	5 510	2 596 623	8,1 %
Kultur, pr innbygger	1 928	1 659	6 859 231	16,2 %
Veier og gater, pr km vei	127 032	145 937	-5 558 070	-13,0 %
Kirke, pr innbygger	609	418	4 870 309	45,7 %
Adm. og styring, pr innbygger *)	3 169	2 948	5 626 000	7,5 %
<i>Dekningsgrad</i>				
Andel barn 1-5 år med barnehageplass (%)	92,8	90,1	40	3,0 %
Andel elever i grunnskolen som får spesialundervisning (%)	9,2	7,5	57	22,7 %
Legeårsverk pr 10 000 innbyggere, kommunehelsetjenesten	10,0	8,8	3	13,6 %
Fysioterapiårsverk pr 10 000 innbyggere, kommunehelsetj.	10,4	8,3	5	25,3 %
Andel innb. 80 år og over som er beboere på institusjon (%)	17,2	12,5	60	37,6 %
And. sosialhjelpsmottakere i ald. 20-66 år, av innb. 20-66 år (%)	4,8	3,9	137	23,1 %
Andel barn med barneverntiltak ift. innb. 0-17 år (%)	4,8	4,2	35	14,3 %
Lengde kommunale veier og gater i km pr. 1 000 innbygger	11,5	5,5	153	109,1 %
<i>Utdypende tjenesteindikatorer</i>				
Elever pr kommunal skole	222	276	-54	-19,6 %
Andel ansatte med førskolelærerutdanning, barnehager	42	33	9	27,2 %
<i>Produktivitet/enhetskostnader</i>				
Korrigerte brutto driftsutg. pr barn i kommunal barnehage	134 209	140 285	-6 076	-4,3 %
Gjennomsnittlig gruppestørrelse, 1.til 10.årstrinn	14,2	14,7	-0,5	-3,4 %
Gjennomsnittlig gruppestørrelse, 8.til 10.årstrinn	15,5	16	-0,5	-3,1 %
Korrigerte brutto driftsutg pr. mottaker av hjemmetjenester	173 643	189 387	-15 744	-8,3 %
Korrigerte brutto driftsutgifter, institusjon, pr. kommunal plass	777 710	884 697	-106 987	-12,1 %
Årsgebyr for vannforsyning (gjelder rapporteringsåret+1)	1 257	1 911	-654	-34,2 %
Årsgebyr for avløpstjenesten (gjelder rapporteringsåret+1)	1 332	2 588	-1 256	-48,5 %
Årsgebyr for avfallstjenesten (gjelder rapporteringsåret+1)	2 744	2 274	470	20,7 %
Gjennomsnittlig saksbehandlingstid, byggesaker (dager)	60	72	-12	-16,7 %

\*) Nøkkeltall adm. og styring er korrigert for utgiftene til eiendomsskatteprosjektet på 7,2 mill kr.



## Vedlegg 2. Befolkningsutvikling 1990-2010 ⇔ 2020

	1990	1991	1992	1993	1994	1995	1996	1997	1998	1999
<b>Folkemengde 31.12</b>	<b>24 656</b>	<b>24 851</b>	<b>24 907</b>	<b>25 019</b>	<b>25 156</b>	<b>25 232</b>	<b>25 268</b>	<b>25 194</b>	<b>25 233</b>	<b>25 250</b>
Fødte	326	337	340	380	336	387	366	360	335	328
Døde	233	228	202	228	217	203	217	230	223	225
Ekstern innflytting	585	795	665	704	820	703	703	683	771	690
Ekstern utflytting	668	694	746	745	801	805	820	880	843	778
Alder 0-2	986	997	1 009	1 039	1 040	1 087	1 081	1 105	1 068	1 024
Alder 3-5	925	993	993	1 013	1 013	1 022	1 051	1 047	1 075	1 089
Alder 6-15	2 987	2 947	2 967	2 969	3 064	3 071	3 164	3 206	3 257	3 348
Alder 16-22	2 793	2 777	2 624	2 534	2 419	2 294	2 165	2 081	2 078	2 037
Alder 23-66	13 915	14 042	14 147	14 244	14 357	14 454	14 454	14 372	14 350	14 309
Alder 67-79	2 410	2 445	2 471	2 514	2 504	2 519	2 507	2 518	2 476	2 485
Alder 80-89	563	587	633	632	673	708	750	782	832	864
Alder 90 +	62	60	64	73	80	81	89	82	99	99

	2000	2001	2002	2003	2004	2005	2006	2007	2008	2009	2010
<b>Folkemengde 31.12</b>	<b>25 278</b>	<b>25 350</b>	<b>25 313</b>	<b>25 309</b>	<b>25 320</b>	<b>25 355</b>	<b>25 190</b>	<b>25 092</b>	<b>25 281</b>	<b>25 282</b>	<b>25 499</b>
Fødte	310	268	276	297	269	274	274	276	273	291	277
Døde	231	238	220	222	215	221	220	239	236	253	209
Ekstern innflytting	745	768	682	636	678	666	576	649	792	666	754
Ekstern utflytting	800	726	771	718	721	686	796	781	642	705	616
Alder 0-2	977	919	845	847	869	865	822	818	857	871	865
Alder 3-5	1 126	1 082	1 050	982	916	875	869	876	870	852	881
Alder 6-15	3 382	3 483	3 530	3 599	3 587	3 608	3 543	3 461	3 414	3 343	3 337
Alder 16-22	2 015	2 030	2 099	2 111	2 173	2 180	2 219	2 266	2 351	2 387	2 443
Alder 23-66	14 330	14 371	14 322	14 269	14 246	14 268	14 149	14 098	14 172	14 182	14 233
Alder 67-79	2 434	2 428	2 381	2 363	2 368	2 371	2 379	2 365	2 391	2 407	2 461
Alder 80-89	905	922	966	1 008	1 014	1 028	1 040	1 026	1 017	1 031	1 053
Alder 90 +	109	115	120	130	147	160	169	182	209	209	226

## Prognose

	2011	2012	2013	2014	2015	2016	2017	2018	2019	2020
<b>Folkemengde 31.12</b>	<b>25 552</b>	<b>25 617</b>	<b>25 699</b>	<b>25 793</b>	<b>25 904</b>	<b>26 029</b>	<b>26 168</b>	<b>26 320</b>	<b>26 489</b>	<b>26 670</b>
Fødte	282	284	287	291	296	300	305	309	313	317
Døde	245	245	242	243	241	241	240	241	239	241
Ekstern innflytting	762	779	798	818	837	856	874	892	908	923
Ekstern utflytting	746	754	762	772	781	791	800	807	813	818
Alder 0-2	867	860	876	887	899	913	927	941	954	967
Alder 3-5	897	908	901	903	898	916	928	942	957	972
Alder 6-15	3 243	3 160	3 110	3 082	3 075	3 063	3 098	3 126	3 129	3 167
Alder 16-22	2 485	2 548	2 567	2 572	2 558	2 504	2 482	2 417	2 361	2 317
Alder 23-66	14 235	14 251	14 261	14 272	14 321	14 413	14 475	14 581	14 714	14 791
Alder 67-79	2 552	2 608	2 720	2 827	2 910	2 973	3 002	3 054	3 095	3 180
Alder 80-89	1 054	1 053	1 030	1 019	1 007	1 012	1 024	1 018	1 035	1 031
Alder 90 +	220	229	234	233	237	235	232	241	243	245



## Vedlegg 3. Befolkning plansoner

	2000	Andel	2001	2002	2003	2004	2005	2006	2007	2008	2009	2010	Andel	Endring	Endring i %
Dalsgrenda	819	3,2 %	804	816	810	837	822	811	803	801	795	804	3,2 %	-15	-1,8 %
Hauknes	1 851	7,3 %	1 895	1 887	1 889	1 888	1 889	1 916	1 945	1 953	1 972	2 018	7,9 %	167	9,0 %
Lynghheim	5 945	23,5 %	5 913	5 952	5 995	6 099	6 185	6 127	6 162	6 283	6 281	6 414	25,2 %	469	7,9 %
Gruben	5 317	21,0 %	5 309	5 287	5 285	5 217	5 283	5 271	5 196	5 203	5 240	5 227	20,5 %	-90	-1,7 %
Selfors	2 204	8,7 %	2 233	2 220	2 231	2 208	2 217	2 199	2 156	2 180	2 203	2 187	8,6 %	-17	-0,8 %
Ytteren	2 568	10,2 %	2 559	2 534	2 552	2 523	2 481	2 450	2 440	2 428	2 399	2 379	9,3 %	-189	-7,4 %
Skonseng	1 143	4,5 %	1 134	1 134	1 111	1 116	1 113	1 102	1 112	1 082	1 103	1 105	4,3 %	-38	-3,3 %
Storforshei	1 205	4,8 %	1 221	1 224	1 196	1 205	1 144	1 102	1 091	1 167	1 148	1 173	4,6 %	-32	-2,7 %
Båsmoen	2 800	11,1 %	2 788	2 779	2 807	2 757	2 737	2 738	2 722	2 740	2 716	2 795	11,0 %	-5	-0,2 %
Alteren	499	2,0 %	554	556	556	567	577	579	575	564	558	540	2,1 %	41	8,2 %
Utskarpen	927	3,7 %	940	924	877	903	907	895	890	880	867	857	3,4 %	-70	-7,6 %
<b>Totalt</b>	<b>25 278</b>	<b>100 %</b>	<b>25 350</b>	<b>25 313</b>	<b>25 309</b>	<b>25 320</b>	<b>25 355</b>	<b>25 190</b>	<b>25 092</b>	<b>25 281</b>	<b>25 282</b>	<b>25 499</b>	<b>100 %</b>	<b>221</b>	<b>0,9 %</b>

## Vedlegg 4. Sysselsetting Rana

	2008	2009	I %	Endring
Jordbruk, skogbruk og fiske	234	257	2,1 %	23
Bergverksdrift og utvinning	217	211	1,7 %	-6
Industri	1 806	1 619	12,9 %	-187
Elektrisitet, vann og renovasjon	179	175	1,4 %	-4
Bygge- og anleggsvirksomhet	1 101	1 097	8,8 %	-4
Varehandel, motorvognreparasjoner	1 712	1 678	13,4 %	-34
Transport og lagring	773	707	5,7 %	-66
Overnattings- og serveringsvirksomhet	341	304	2,4 %	-37
Informasjon og kommunikasjon	281	254	2,0 %	-27
Finansiering og forsikring	150	143	1,1 %	-7
Teknisk tjenesteyting, eiendomsdrift	485	469	3,8 %	-16
Forretningsmessig tjenesteyting	573	479	3,8 %	-94
Offentlig administrasjon, forsvar, sosialforsikring	1 015	1 070	8,6 %	55
Undervisning	966	983	7,9 %	17
Helse- og sosialtjenester	2 198	2 433	19,5 %	235
Personlig tjenesteyting	575	604	4,8 %	29
Uppgitt	24	23	0,2 %	-1
<b>Totalt</b>	<b>12 630</b>	<b>12 506</b>	<b>1</b>	<b>-124</b>



## Vedlegg 5. Frie inntekter

	2010	2011	2012	2013	2014	2015	2020
--	------	------	------	------	------	------	------

**Befolkningsutvikling / -prognose (1.7)**

Befolkningsutvikling	25 354	25 527	25 588	25 660	25 750	25 852	26 581
INNB. 0 - 5 år (-97: 0-6 år)	1 726	1 755	1 766	1 773	1 784	1 794	1 925
INNB. 6 -15 år (-97: 7-15 år)	3 348	3 290	3 202	3 135	3 096	3 079	3 148
INNB. 16 - 66 år	16 605	16 698	16 760	16 814	16 836	16 862	17 092
INNB. 67 - 79 år	2 416	2 507	2 580	2 664	2 774	2 869	3 138
INNB. 80 - 89 år	1 050	1 054	1 054	1 042	1 025	1 013	1 033
INNB. 90 + år	209	223	225	232	234	235	244

**Nasjonale vekstrater / forutsetninger**

Skatteinntekter	6,7 %	-5,4 %	3,0 %	0,9 %	0,8 %	0,9 %	1,4 %
Inntektssystemet	1,9 %	80,9 %	3,0 %	1,0 %	1,0 %	1,0 %	1,4 %
Prisstigning (Deflator)	3,1 %	3,4 %	0,0 %	0,0 %	0,0 %	0,0 %	0,0 %
Utgiftsbeh. pr. innb. (innbyggerkrit)	32 843	40 309	41 512	41 909	42 283	42 697	45 238
(øvrige kriterier)							

**Ramme tilskudd (1 000 kr)**

Innbyggertilskudd	258 726	482 928	496 931	498 972	500 857	503 571	525 404
Utgiftsutjevne tilskudd - innbyg. kriterier	10 046	-2 319	-1 339	-7 141	-9 795	-13 332	-12 464
- øvrige kriterier	0	0	0	0	0	0	0
Korr. statl. og priv. skoler	4 817	5 197	5 177	5 110	5 062	5 019	5 125
Distriktstilskudd SN	0	0	0	0	0	0	0
Nord-Norge tilskudd	39 691	36 735	37 050	37 127	37 222	37 341	38 243
Regionalt tilskudd	0	0	0	0	0	0	0
Hovedstadstilskudd	0	0	0	0	0	0	0
Storbytilskudd							
Veksttilskudd	0	0	0	0	0	0	0
Inndelingstilskudd	0	0	0	0	0	0	0
Korr. for overgangsordn.	0	0	0	0	0	0	0
Inntektsgaranti	-628	-768	-3 714	-3 688	-3 664	-3 644	-3 576
Skjønn	6 345	4 950	4 950	4 950	4 950	4 950	4 950
Ress.krev. brukere (2004+ egen post)	0	0	0	0	0	0	0
Herav ber. komp. eks.ord.	0	0	0	0	0	0	0
Herav ber. komp. landbruk							
Herav ber. komp. bef.krit.							
Inklusiv kompensasjon DAA	0	0	0	0	0	0	0
Ekstraordinært skjønn		3 000	3 000	3 000	3 000	3 000	3 000
Inntektstjevne tilskudd							
Komp. løpende innt.utjevn.							
Korr. for negativt tilskudd	-15	-24	-24	-24	-24	-24	-24
Utenfor overgangsordningen	5 609	6 770	6 770	6 770	6 770	6 770	6 770
Salderingsproposisjon (2009 Tiltakspakke)							
Revidert nasjonalbudsjett	39	577					
Nysaldering m.v.	5 313						
Diverse korrigeringer m.v.							
<b>RAMMEOVERFØRING</b>	<b>329 943</b>	<b>537 046</b>	<b>548 801</b>	<b>545 076</b>	<b>544 378</b>	<b>543 652</b>	<b>567 428</b>
Tilskudd pr innbygger	13 013	21 038	21 448	21 242	21 141	21 029	21 347
% endring (t / t-1)	6,6%	62,8%	2,2%	-0,7%	-0,1%	-0,1%	1,2%

**Frie inntekter (1 000 kr)**

<b>SKATTEINNTEKTER</b>	523 856	493 700	500 500	502 000	501 100	502 200	517 200
Herav selskapskatt	0	0	0	0	0	0	0
% vis vekst skatt	5,4 %	-5,8 %	1,4 %	0,3 %	-0,2 %	0,2 %	0,9 %
Netto inntektstjevning	45 895	43 369	48 526	47 971	50 009	51 098	58 607
SUM Statlig overføring	375 838	580 415	597 328	593 047	594 387	594 750	626 035
<b>FRIE INNTEKTER (1000 kr)</b>	<b>899 694</b>	<b>1 074 115</b>	<b>1 097 828</b>	<b>1 095 047</b>	<b>1 095 487</b>	<b>1 096 950</b>	<b>1 143 235</b>
% endring frie inntekter	6,1 %	19,4 %	2,2 %	-0,3 %	0,0 %	0,1 %	1,2 %
Sum frie innt. pr. innb. (kr)	35 485	42 078	42 904	42 675	42 543	42 432	43 009
% endring frie innt. pr. innb.	6,0 %	18,6 %	2,0 %	-0,5 %	-0,3 %	-0,3 %	0,5 %



## FIGUR- OG TABELLOVERSIKT

Figur 1. Netto resultatgrad .....	10
Figur 2. Befolknings sammensetning etter kjønn og alder 2010...	10
Figur 3. Arbeidsledige Rana 1988-2010 .....	11
Figur 4. Pendling og sysselsetting 2000-2009 .....	11
Figur 5. Aldersfordelt arbeidsledighet 2008-2011 .....	11
Figur 6. Gjennomsnittlig nettoflytting 1980-2010.....	12
Figur 7. Aldersfordelt nettoflytting 2000-2009 .....	13
Figur 8. Befolkningsprognoser 1.1.2011-1.1.2021 .....	14
Figur 9. Nettoflytting 1980-2010 ⇨ 2020 .....	14
Figur 10. Fødselsoverskudd 1980-2010 ⇨ 2020.....	15
Figur 11. Befolkningsutvikling 1980-2010 ⇨ 2020.....	15
Figur 12. Barnegruppene 1980-2010 ⇨ 2020 .....	15
Figur 13. Eldregruppene 1980-2010 ⇨ 2020 .....	15
Figur 14. Aldersbæreevne .....	16
Figur 15. Utvikling lånegjeld 2011-2015.....	20
Figur 16. Brutto driftsutgifter 2010, mill kr.....	28
Figur 17. Befolknings sammensetning 2010 .....	42
Figur 18. Netto driftsutgifter 2010 pr målgruppe .....	43
Figur 19. Differanse ifht. KG 13 netto driftsutgifter 2010 .....	43
Figur 20. Lønnsandel 2003-2010.....	44
Tabell 1. Gjennomsnittlig fødte og døde 1980-2010 .....	13
Tabell 2. Befolkningens bevegelse 1998-2010.....	14
Tabell 3. Endring befolkningssammensetning 2010-2020 .....	14
Tabell 4. Kriterieandel og vektning .....	16
Tabell 5. Hovedoversikt drift.....	19
Tabell 6. Endring rammer finans .....	20
Tabell 7. Eiendomsskatt og antall objekter.....	22
Tabell 8. Status fondsmidler .....	23
Tabell 9. Investeringer i planperioden .....	24
Tabell 10. Finansiering av investeringer.....	25
Tabell 11. Endring rammer tjenesteproduksjon.....	27
Tabell 12. Utvikling driftsrammer .....	28
Tabell 13. Institusjonsplasser og dekningsgrad .....	29
Tabell 14. Økt ressursbruk omsorg.....	35
Tabell 15. Prognose aldersbæreevnen.....	36