



RANA KOMMUNE

Kommunedelplan for avløp og vannmiljø 2017-2030 Forslag til planprogram



Rana Kommune

18.02.2016

KRU

1. INNLEDNING.....	3
2. FORMÅL OG FØRINGER FOR PLANARBEIDET	3
Overordna mål.....	3
Utfordringer.....	3
Rammebetingelser	4
3. PLANPERIODE OG PLANOMRÅDE.....	5
4. FORSLAG TIL UTREDNINGSTEMA	5
5. ORGANISERING AV ARBEIDET	6
6. MEDVIRKNING OG INNSPILL	7
7. PLANPROSESS – FRAMDRIFTSPLAN.....	7
8. FERDIG KOMMUNEDELPLAN.....	8

1. INNLEDNING

Rana kommune utarbeidet en hovedplan for avløp i 1994 som gjaldt frem mot år 2000. Planen ble revidert i år 2004 med virkningstid frem mot 2010. Etter den tid har det blitt prioritert å renovere de verste problemområdene på ledningsnettet og oppgradert en del avløpspumpestasjoner. Kommunen har nå startet utarbeidelse av en ny hovedplan for avløp og vannmiljø.

Hovedplan for avløp og vannmiljø skal utarbeides som en kommunedelplan iht. Plan- og bygningsloven. Første ledd i planprosessen er å utarbeide et planprogram som forankres politisk. Samtidig med at det meldes om oppstart legges planprogrammet ut til offentlig høring og ettersyn i 6 uker. Alle har mulighet til å komme med innspill til planprogrammet (dette dokumentet) i høringsperioden.

Et planprogram er et verktøy for tidlig medvirkning og avklaring av viktige hensyn i planarbeidet. Planprogrammet skal gjøre rede for formålet med planarbeidet, avklare viktige problemstillinger og angi behov for utredninger samt beskrive hvordan planleggingen er tenkt gjennomført.

2. FORMÅL OG FØRINGER FOR PLANARBEIDET

Formålet med planarbeidet er å utarbeide en kommunedelplan for avløp som vil danne grunnlaget for den overordna og langsiktige styringen av avløpshåndteringen i Rana kommune.

Overordna mål

Overordna mål for avløpshåndteringen:



Avløpssystemet skal til en hver tid, innenfor optimale økonomiske rammer, tilfredsstillende interne og eksterne krav til funksjon og standard – og ikke i noen resipient gi utslipp som er i konflikt med de brukerbehov som er.

Utfordringer

For å opprettholde ledningsnettets funksjon og begrense lekkasjer, overløp og tilstoppinger vil det være behov for tiltak for å begrense forfallet. Den største utfordringen i dag er å separere spillvann og overvann for å unngå å transportere store mengder overvann i ledningsnettet og redusere mengden overvann som går gjennom pumpestasjoner og renseanlegg.

For å begrense forurensning fra avløp og sikre godt vannmiljø er det behov for å etablere et nytt avløpsrenseanlegg som erstatning for Moskjæran silanlegg. Lokalisering og renseprosess vil bli avklart gjennom dette planarbeidet.

Rammebetingelser

Det er både sentrale og lokale rammebetingelser som legger føringer på hvordan avløpshåndteringen styres.

Sentrale rammebetingelser

- Forurensningsloven (LOV-1981-0313-6)
- Forurensningsforskriften (FOR-2006-04-07-401)
- Plan- og bygningsloven (LOV-2008-0627-71)
- Byggeteknisk forskrift-TEK10...
- EUs Avløpsdirektiv (91/271/EEC)
- EUs Rammedirektiv for vann (2000/60/EEC), (Vannforskriften)

Lokale rammebetingelser

- Kommunens arealplaner
- Verneplaner
- Rana Kommunes VA-norm
- Rana Kommunes sanitærreglement

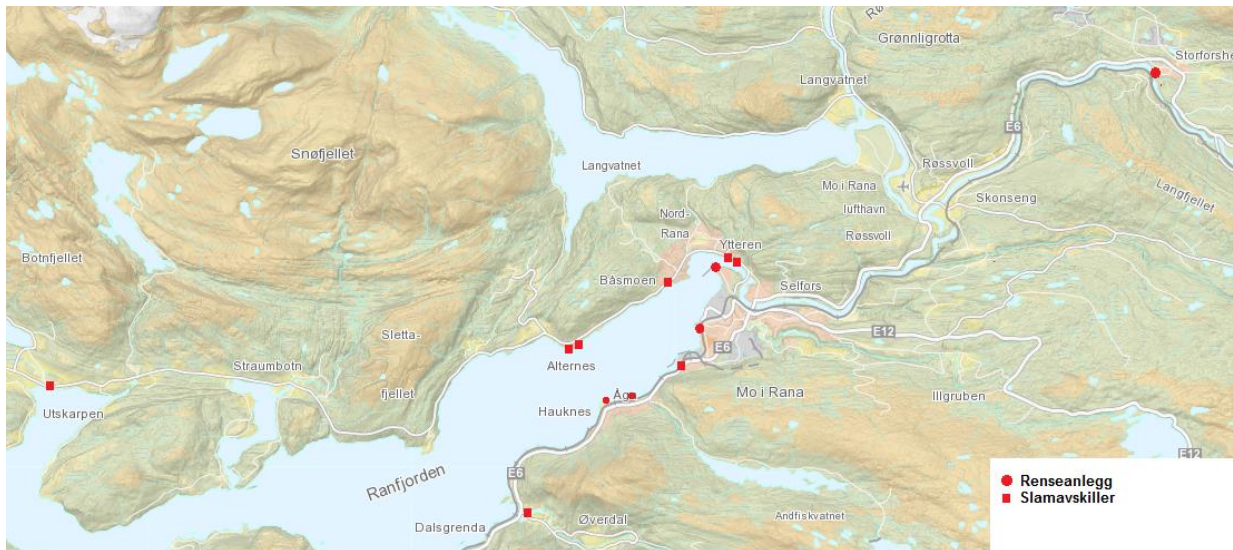
Utslippstillatelser

Rana Kommune er underlagt staten og fylkesmannen som utslippsmyndighet når det gjelder utslipp fra bebyggelse innenfor det området som SSB definerer som tettstedet Mo i Rana.

For områder med mindre enn 1000 Pe med utslipp til sjø er det kommunen selv som er utslippsmyndighet.

3. PLANPERIODE OG PLANOMRÅDE

Hovedplanen skal gjelde for perioden 2017-2030 og skal omhandle avløpshåndteringen i Rana kommune.

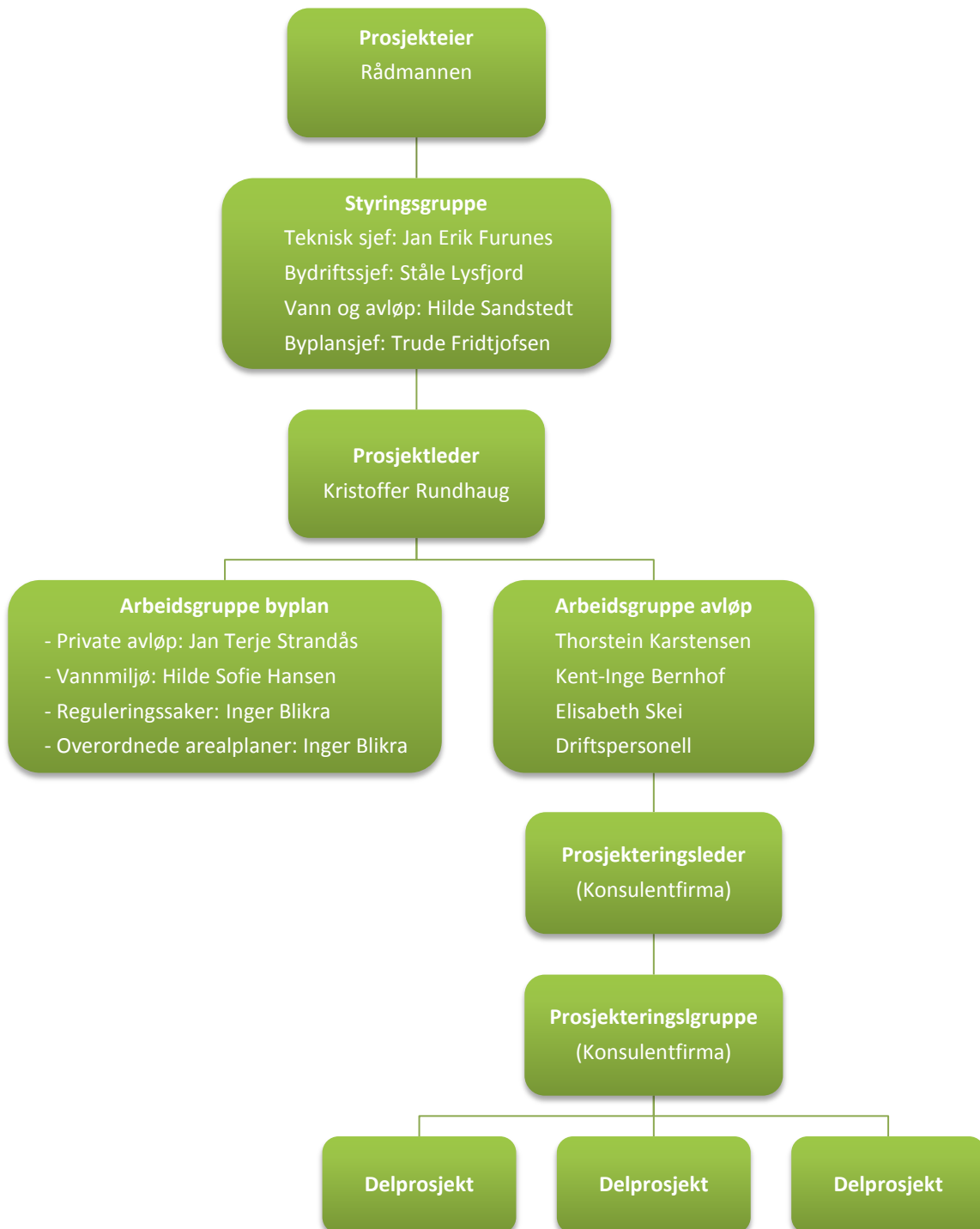


4. FORSLAG TIL UTREDNINGSTEMA

Planen skal inneholde tilstands- og situasjonsbeskrivelse og forslag til tiltak. Viktige forhold som skal utredes gjennom planprosessen er listet opp under:

- Kartlegging og beskrivelse av den generelle tilstanden på eksisterende ledningsnett og tekniske installasjoner.
- Kartlegging av behov for fornyelse av eksisterende ledningsnett, pumpestasjoner mm.
- Kartlegging av behov for nye ledningsanlegg, pumpestasjoner mm.
- Kartlegging av områder med store overvannsproblemer der det også tas høyde for klimaprognoser med økt nedbørsmengde og – intensitet.
- Utarbeide lokale vær- og klimaprognoser og vurdere de konsekvenser det vil ha for ledningsnett.
- Kartlegge og identifisere de områdene hvor man relativt enkelt kan separere og lede overvannet ut i terrenget.
- Utrede forslag for nytt avløpsrenseanlegg for sentrumsområdet som skal erstatte renseanlegget ved Moskjæran. Herunder forslag til både prosess og plassering.
- Beregning av kostnader og konsekvenser for avløpsgebyret.
- Utarbeide en kommunal strategi mht å overta og drifte private avløpsanlegg. Da med tanke på anlegg i randsonen til og utenfor sone Mo og omegn. Fastsette kriterier for størrelse (antall tilknyttede enheter), tilgjengelighet og utforming for at anlegg kan overtas og driftes som del av kommunens offentlige tilbud.
- Vannmiljø/private utslipp (Byplan)
- Framtidig utbyggingsområder/overordnede arealplaner (Byplan)

5. ORGANISERING AV ARBEIDET



6. MEDVIRKNING OG INNSPILL

Det legges opp til informasjon og mulighet til medvirkning og innspill på følgende vis:

- Forslaget til planprogram (dette dokumentet) sendes ut på høring og legges ut til offentlig ettersyn. Det blir gitt mulighet for innspill til både planprogrammet og planarbeidet generelt. Planprogrammet vil deretter bli fastsatt ved politisk behandling av forslag til planprogram og innspill.
- Hovedplandokumentet vil på samme måte bli gjenstand for høring og offentlig ettersyn med mulighet for innspill før endelig politisk vedtak.

7. PLANPROSESS – FRAMDRIFTSPLAN

Forslaget til planprogram legges frem til høring og administrativ behandling i slutten av februar, og planlagt vedtak er april 2016.

Tabellen under viser forslag til framdriftsplan for arbeidet med hovedplan avløp og vannmiljø. Det kan bli nødvendig å foreta tilpasninger.

	2015			2016												2017			
	O	N	D	J	F	M	A	M	J	J	A	S	O	N	D	Q1	Q2	Q3	Q4
Utarbeide forslag til planprogram			→																
Høring forslag til planprogram (6 uker)				→	→														
Administrativ behandling av planprogram				→	→														
Bearbeiding av planprogram				→	→														
Vedtak planprogram (mål MPR 07.04)						●													
Utarbeidelse av kravspek. konsulent					→	→													
Utlysning av tilbud for konsulent DOFFIN (45 dager)							→	→											
Valg av konsulent									→										
Kontraktingåelse konsulent										●									
Analyser og utredning											→	→	→	→					
Utarbeidelse av hovedplan											→	→	→	→					
Politisk behandling av planforslag																		→	
Høring av planforslag (6 uker)																		→	
Bearbeiding av planforslag																		→	
Planvedtak																			●
Kunngjøring																			●

8. FERDIG KOMMUNEDELPLAN

Den ferdige kommunedelplanen vil bestå av rapporter som bla. omhandler følgende:

- Situasjons- og tilstandsbeskrivelse
- Rammebetingelser
- Målsetninger
- Tiltaksvurderinger med tilhørende kostnadsoverslag
- Handlingsprogram for planperioden
- Forslag til nytt rensesanlegg for sentrum som erstatter Moskjæran silanlegg, med forslag til prosess og plassering (forprosjekt).
- Fremtidig gebyrutvikling

