

## Virksomhetsplan for Rana voksenopplæring 2023



**Plan for skoleåret 2023-2024**

## Innhold

### Innledning

Innledning .....	1
<b>1 Formål -skolens virksomhet.....</b>	<b>1</b>
<b>2 Beskrivelse av virksomheten/organisering.....</b>	<b>2</b>
2.1 Organisering .....	2
2.2 Beskrivelse av virksomheten .....	2
<b>3 Forutsetninger for drift budsjett og rammereduksjoner .....</b>	<b>3</b>
3.1 Budsjett og økonomiplan 2022-2025 – Rammenedtrekk .....	3
3.2 Demografi utvikling barn og unge i Rana .....	4
<b>4 Undersøkelser og resultater .....</b>	<b>4</b>
4.1 Resultater fra elevundersøkelsen.....	4
<b>5 Styrings- og rapporteringskort .....</b>	<b>6</b>
<b>6 Skole – og kvalitetsutvikling.....</b>	<b>6</b>
6.1 utfordringer og satsingsområder .....	6
6.2 tiltak.....	7
<b>7 Koblinger til sentralt planverk .....</b>	<b>7</b>

## Innledning

Virksomhetsplanen er et arbeidsverktøy for leder og ansatte i voksenopplæringen, som skal bidra til å gjøre den interne styringen mer mål- og resultatrettet. Her skal mål for tjenesten konkretiseres, og det skal framgå hvilke tiltak som skal igangsettes for å nå målene. Utvikling av virksomhetsplanen skal være en prosess som skal involvere de ansatte, for slik å sikre en god forankring og felles forståelse for hvor vi er og hvor vi skal. Planen skal sikre styring og kontroll, som skal bidra til effektivisering av politiske vedtak, prioriteringer og mål. På denne måten skal virksomhetsplanen bidra til best mulig resultat og kvalitet i tjenesten.

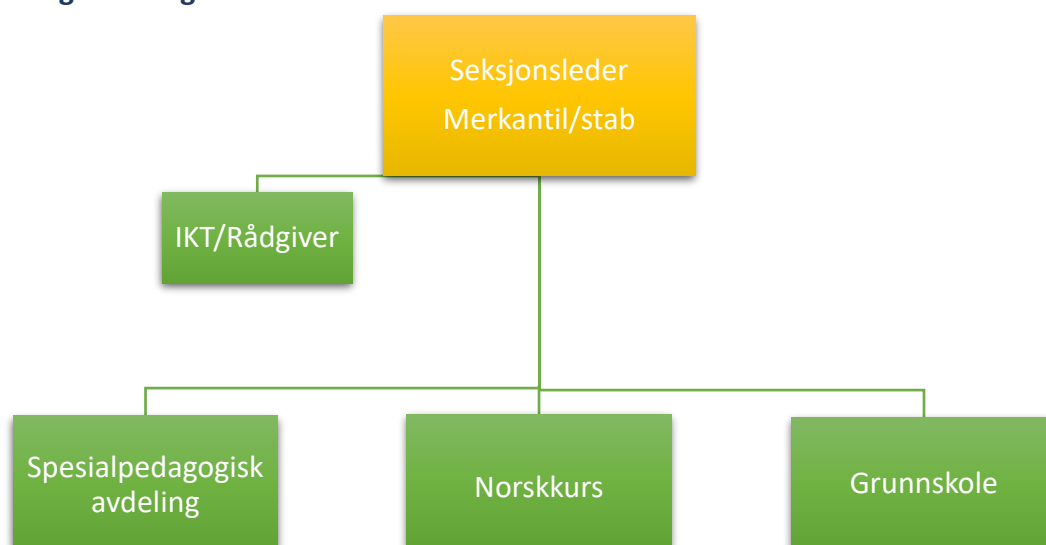
### 1.1 Formål -skolens virksomhet

- Bidra til at bosatte flyktninger og innvandrere innlemmes, kvalifiseres og blir aktive deltakere i vårt lokalsamfunn.
- Sørge for at alle innbyggere i kommunen som har behov for grunnskoleopplæring eller opplæring i grunnleggende ferdigheter får et tilbud tilpasset deres behov.
- Sørge for at voksne som har særlige behov for opplæring, får spesialundervisning for å utvikle eller vedlikeholde grunnleggende ferdigheter.

Regjeringens integreringsstrategi staker ut kursen for hvordan vi skal nå målet om større deltakelse i arbeids- og samfunnsliv blant innvandrere i Norge. Et hovedgrep i strategien er en sterk og tydelig satsing på utdanning, kvalifisering og kompetanse. Dette vil bidra til at flere innvandrere får den kompetansen som de selv og samfunnet trenger, slik at de kan komme i arbeid og bidra til verdiskaping og velferd. Dette krever god samhandling mellom flere aktører, og stiller særskilt krav til trepartssamarbeidet mellom Flyktningetjenesten, voksenopplæring og Nav. Det arbeidet som gjøres i forhold til kartlegging, individuellplan og målrettet veiledning vil være viktige virkemidler for å lykkes med integreringen i Rana.

## 2 Beskrivelse av virksomheten/organisering

### 2.1 Organisering



### 2.2 Beskrivelse av virksomheten

Voksenopplæringen har ansvar for:

- å gi deltakerne grunnleggende kunnskaper og innsikt, som forberedelser til videre skolegang og deltakelse i yrkes- og samfunnsliv, herunder norskopplæring, opplæring i samfunnskunnskap og opplæring i grunnleggende ferdigheter
- å gi deltakere på introduksjonsprogram et fullverdig og forsvarlig tilbud i samarbeid med flyktingetjenesten
- å veilede søkere til voksenopplæring
- å veilede deltakere i voksenopplæringen til videre utdannings- eller arbeidsløp
- å tilby grunnskoleopplæring til personer som har behov for og rett til det
- å tilby spesialundervisning til personer som har særlig behov for og rett til opplæring

Virksomheten ved skolen bygger på et samarbeid med mange virksomheter og støttespillere:

- Flyktingetjenesten. Tett samarbeid mellom kontaktlærere og programrådgivere i det daglige arbeidet. Ledermøter ved behov og faste møter annenhver måned sammen med NAV
- Virksomheter som stiller språkpraksisplasser til rådighet
- Enheter i kommunen som er i kontakt med våre vokselever som for eksempel boliger, aktivitetstilbud, miljøterapeutisk avdeling og rehabiliteringstjenesten
- Karrieresenteret. Strategimøter sammen med flyktingetjenesten i forbindelse med inntak av nye elever. Samarbeid med rådgiver i forbindelse med overgang til videregående skole
- Innvandringsforvaltningen; politiet, Integrerings- og mangfolddirektoratet
- HK-dir, Direktoratet for høyere utdanning og kompetanse (tidl. Kompetanse Norge)
- PP-tjenesten og kompetansesentrene for rådgivere innenfor spesialundervisning for voksne

- NAV. Overgangsmøter for kontaktlærere sammen med flyktingetjenesten. Faste møter annenhver måned sammen med flyktingetjenesten. Fellessamlinger med informasjon fra NAV til elevmassen
- Andre voksenopplæringsentre på Helgeland og ellers i Nordland
- RKK - Regionale kompetansekontor
- Utdanningsinstitusjoner (videregående skoler og høyskoler)
- Andre enheter innenfor avdeling barn- og familie i Rana Kommune
- Udir

### 3 Forutsetninger for drift budsjett og rammereduksjoner

#### 3.1 Budsjett og økonomiplan 2022-2025 – Rammenedtrekk

	2021	2022	2023
<b>Netto budsjetttramme</b>	5 676 000	4 728 000	3 227 000
<b>Norsktilskudd fra staten</b>	3 136 406	3 398 453	5 000 000 (estimert) 3 269 668 (pr. 1.3.23)
<b>Årsverk</b>	11,6	10,6	10,6

I årsverk er det ikke tatt høyde for 0,75 stilling utleid arbeidskraft til Polarsirkelen Vgs høsten 2022 og våren 2023. Denne avtalen utgår høsten 2023.



### 3.2 Demografi utvikling barn og unge i Rana

Kategorier	Totalt antall elever 2020-2021	Totalt antall elever 2021-2022	Utvikling 20/21-21/22	Antall pr 31.12.2022
Grunnskole	43	22	- 21	17
Grunnskole elever med Intro	15	10	- 5	2
Norsk	65	56	- 10	52
Med intro	19	29	+ 10	29
Familiegjenforente	34	13	- 21	12
Betalings elever	12	9	- 3	8
Antall elever totalt på intro	29	39	+ 10	31
Antall klasser	7	6	- 1	5

De to første kolonnene er et bilde på det totale antall elever i løpet av skoleåret, mens den siste viser et øyeblikksbilde fra årsslutt. Siden vi har løpende inntak og avgang gjennom året, vil det gi et skjevt bilde av forholdene mellom de to første og den siste.

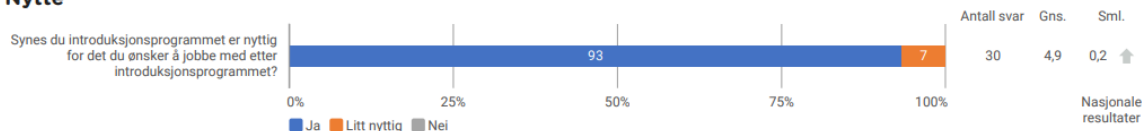
## 4 Undersøkelser og resultater

### 4.1 Resultater fra elevundersøkelsen

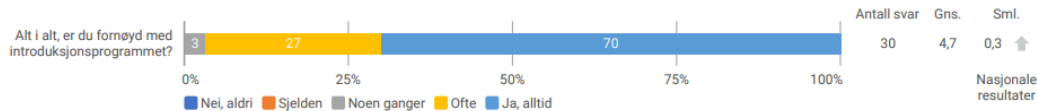
Deltakerne på norskkurs og introduksjonsprogram gjennomførte en elevundersøkelse høsten/forvinteren 2022. Den viste i stor grad trivsel og fornøydhet med undervisningen og miljøet på skolen.

## INTRODUKSJONSPROGRAMMET

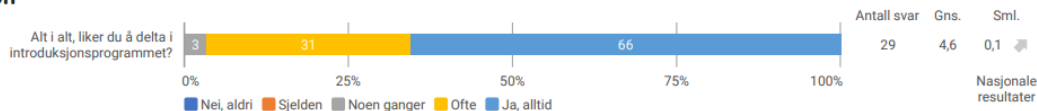
### Nytte



### Trivsel

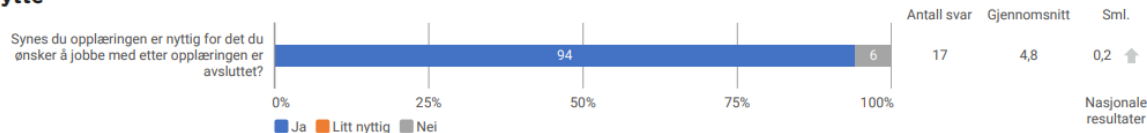


### Motivasjon

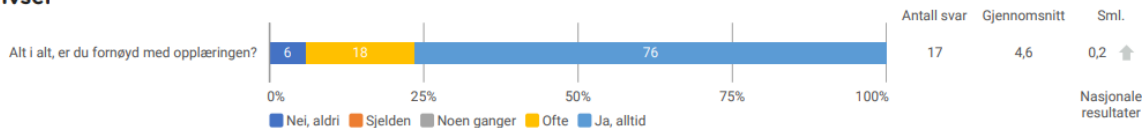


## OPPLÆRING I NORSK OG SAMFUNNSKUNNSKAP

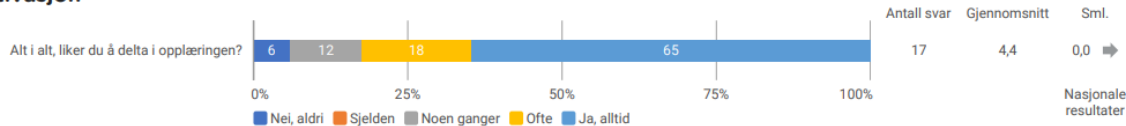
### Nytte



### Trivsel



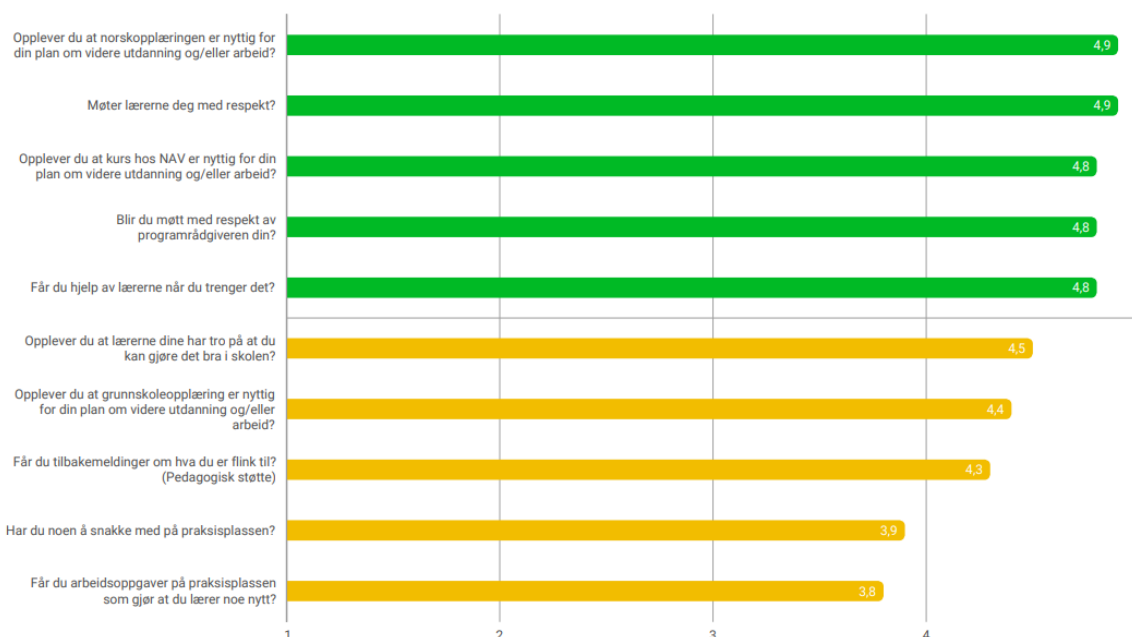
### Motivasjon



I praksis var det enkelte som følte at de ikke fikk nok oppgaver knyttet til språkutvikling. Vi har ut fra dette begynt å presisere mer at det ikke er en ren språkpraksis vi formidler, men like mye en arbeidspraksis. Vi sjalter ut begrepene språkpraksis og arbeidspraksis til det mer universelle praksis.

## HØYESTE OG LAVESTE RESULTATER

Nedenfor vises de fem spørsmålene som blir vurdert høyest og lavest av deltakerne. Spørsmålene kan være en indikasjon på styrker og utfordringer.



## 5 Styrings- og rapporteringskort

Mål	Status 2021	Status 2022	Måltall 2023	
<b>ØKONOMI</b>				
Netto driftsbudsjett	6 085	4 854	3 227	
Netto driftsbudsjett avvik i %	107,2	104,51	100	
<b>MEDARBEIDERE- ORGANISASJON</b>				
Sykefravær	6,60	4,91	7,00	
Antall lederavtaler	0	0	1	
Gjennomførte medarbeidersamtaler	100%	100%	100%	

## 6 Skole – og kvalitetsutvikling

### 6.1 Utfordringer og satsingsområder

UTFORDRINGER	UTVIKLINGSOMRÅDER
Økonomistyring i forhold til lovpålagte oppgaver og virksomhetens bemannings- og økonomistruktur	Å utvikle en god samhandlingsstrategi innad i avdelingen og sektoren
Håndtere økningen i bosetting av flyktninger og andre typer innvandrere	Å utvikle og gjennomføre et godt og helhetlig tilbud til flyktninger
Implementering av ny Integreringslov og midlertidige lovverk rundt kollektiv beskyttelse	Å utvikle rutiner for oppfølging av lovpålagte oppgaver i tjenesten
Forberede nye modulbaserte læreplaner for grunnskole for voksne	Å videreutvikle kompetansen til ledelse og ansatte ved voksenopplæringen
	Innføring av nye læreplaner



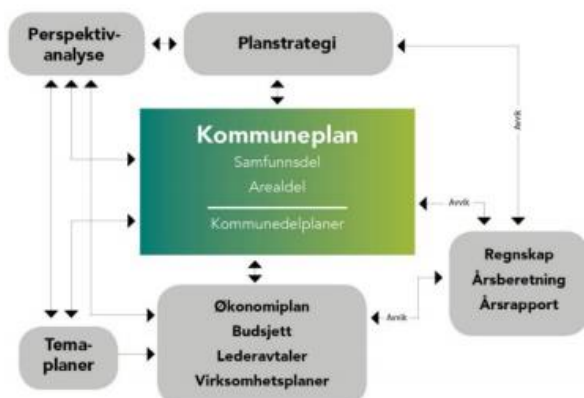
## 6.2 tiltak

Tiltak	hvem	når
Å operasjonalisere samarbeidsavtale mellom voksenopplæringen, flyktningetjenesten og NAV	Ledere	Vår 2023
Å trappe opp samarbeid med PPT i forbindelse med spesialundervisning	Ledere/lærere	Vår 2023
Å utvikle og gjennomføre et helhetlig introduksjonsprogram i samarbeid med flyktningetjenesten og andre enheter i kommunen	Ledere/lærere	2023
Fortsette utdanning av lærere ved behov gjennom KFK	Lærere	2022/2023
Fortsette utdanning for leder gjennom KFK	Leder	2021/2022

## 7 Koblinger til sentralt planverk

Tiltak og satsinger i Ranaskolen er særlig knyttet til kommuneplanenes satsingsområde livskvalitet og mestring, men skolens virksomhet og samfunnsoppdrag står også sentralt i en tilnærming til flere av Bærekrafts målene Som er synliggjort for implementering i kommunedelplanen

3. God helse,
4. God utdanning
10. Mindre ulikhet
17. Samarbeid for å nå målene



# KOMMUNEPLAN 2017-2027

Samfunnsdel med arealstrategier

## Norges grønne industrihovedstad – framtida er fornybar.

### Satsingsområder og strategier

#### Vekstkraft og attraktivitet

- » Vekst i offentlig og privat virksomhet samt Campus
- » Industriby med ren luft og rent vann
- » Attraktive kulturtilbud og møteplasser for alle
- » Styrket identitet gjennom satsing på fortrinn og særpreget



#### Grønn omstilling

- » Samarbeid med næringsliv om utvikling i grønn retning
- » Bærekraftig utnyttning av fornybare ressurser
- » Klimavennlige løsninger innen transport, bygg og arealbruk
- » Byutvikling med vekt på grønnstrukturer og urbanisering



#### Livskvalitet og mestring

- » Fokus på tidlig innsats og forebygging
- » Reduksjon av sosial ulikhet
- » God integrering, økt deltakelse og egeninnsats
- » Helsefremmende kommunale tjenester



#### Framtidsretta infrastruktur

- » Regionalt logistikknutepunkt med stor flyplass
- » Fortsatt tyngdepunkt for sykehusdrift i regionen
- » Verdivarørende vedlikehold av bygg, veier og anlegg
- » Digitalisering, velferdsteknologi og innovasjon



17 SAMARBEID FOR Å NÅ MÅLENE

