

Virksomhetsplan for Rana voksenopplæring 2022



Innhold

Innledning

Innledning	1
1 Formål -skolens virksomhet.....	1
2 Beskrivelse av virksomheten/ Organisering	2
2.1 Organisering	2
2.2 Beskrivelse av virksomheten	2
Forutsetninger for drift budsjett og rammereduksjoner	3
2.3 Budsjett og økonomiplan 2022-2025 – Rammenedtrekk	3
2.4 Demografi utvikling flyktninger og innvandrere i Rana.....	4
2.5 Styring – rapporteringskort 2022	4
3 Undersøkelser og resultater	5
3.1 Resultater fra elevundersøkelsen.....	5
4 Skole – og kvalitetsutvikling	5
4.1 utfordringer og satsingsområder	5
4.2 tiltak.....	5
5 Koblinger til sentralt planverk	6

Innledning

Virksomhetsplanen er et arbeidsverktøy for leder og ansatte i voksenopplæringen, som skal bidra til å gjøre den interne styringen mer mål- og resultatrettet. Her skal mål for tjenesten konkretiseres, og det skal framgå hvilke tiltak som skal igangsettes for å nå målene. Utvikling av virksomhetsplanen skal være en prosess som skal involvere de ansatte, for slik å sikre en god forankring og felles forståelse for hvor vi er og hvor vi skal. Planen skal sikre styring og kontroll, som skal bidra til effektivisering av politiske vedtak, prioriteringer og mål. På denne måten skal virksomhetsplanen bidra til best mulig resultat og kvalitet i tjenesten.

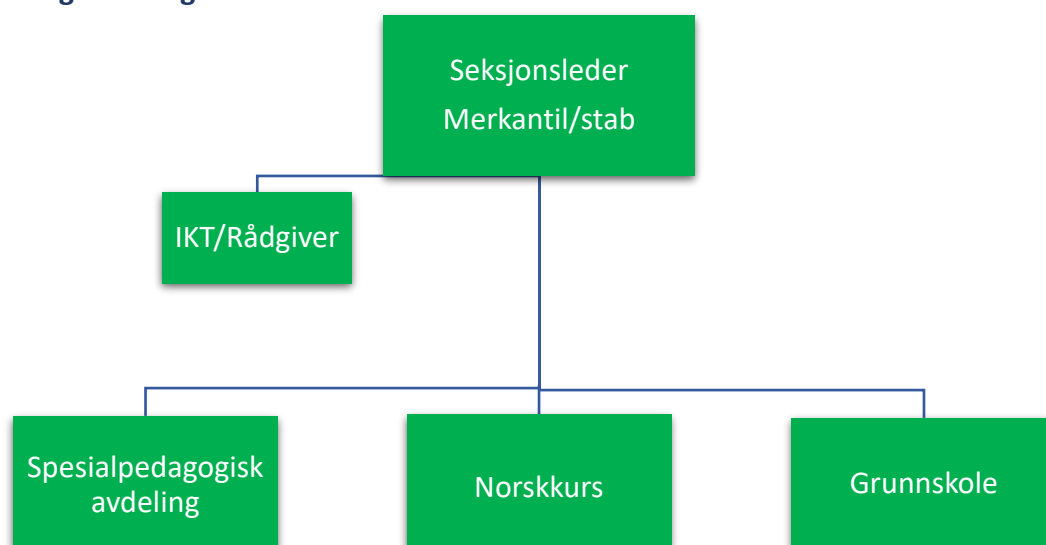
1 Formål -skolens virksomhet

- Bidra til at bosatte flyktninger og innvandrere innlemmes, kvalifiseres og blir aktive deltakere i vårt lokalsamfunn.
- Sørge for at alle innbyggere i kommunen som har behov for grunnskoleopplæring eller opplæring i grunnleggende ferdigheter får et tilbud tilpasset deres behov.
- Sørge for at voksne som har særlige behov for opplæring, får spesialundervisning for å utvikle eller vedlikeholde grunnleggende ferdigheter.

Regjeringens integreringsstrategi staker ut kursen for hvordan vi skal nå målet om større deltakelse i arbeids- og samfunnsliv blant innvandrere i Norge. Et hovedgrep i strategien er en sterk og tydelig satsing på utdanning, kvalifisering og kompetanse. Dette vil bidra til at flere innvandrere får den kompetansen som de selv og samfunnet trenger, slik at de kan komme i arbeid og bidra til verdiskaping og velferd. Dette krever god samhandling mellom flere aktører, og stiller særskilt krav til trepartssamarbeidet mellom Flykningetjenesten, voksenopplæring og Nav. Det arbeidet som gjøres i forhold til kartlegging, individuellplan og målrettet veiledning vil være viktige virkemidler for å lykkes med integreringen i Rana.

2 Beskrivelse av virksomheten/ Organisering

2.1 Organisering



Voksenopplæringen består av administrasjon ved seksjonsleder i 100% stilling og merkantil medarbeider i 20% stilling. Merkantil har en 50% stilling der 20% er for Ravo og 30% disponeres av stab. Skolen har 9,4 lærerstillinger og fordelt på spesialpedagogisk avdeling, norskurs og grunnskole, i tillegg til en assistentpost på ca 15 skoletimer som leies inn på timebasis.

2.2 Beskrivelse av virksomheten

Voksenopplæringen har ansvar for:

- å gi deltakerne grunnleggende kunnskaper og innsikt, som forberedelser til videre skolegang og deltakelse i yrkes- og samfunnsliv, herunder norskopplæring, opplæring i samfunnskunnskap og opplæring i grunnleggende ferdigheter
- å gi deltakere på introduksjonsprogram et fullverdig og forsvarlig tilbud i samarbeid med flyktningetjenesten
- å veilede søkere til voksenopplæring
- å veilede deltakere i voksenopplæringen til videre utdannings- eller arbeidsløp
- å tilby grunnskoleopplæring til personer som har behov for og rett til det
- å tilby spesialundervisning til personer som har særlig behov for og rett til opplæring

Virksomheten ved skolen bygger på et samarbeid med mange virksomheter og støttespillere:

- Flyktningetjenesten. Tett samarbeid mellom kontaktlærere og programrådgivere i det daglige arbeidet. Ledermøter ved behov og faste møter annenhver måned sammen med NAV
- Virksomheter som stiller språkpraksisplasser til rådighet
- Enheter i kommunen som er i kontakt med våre voksnelever som for eksempel boliger, aktivitetstilbud, miljøterapeutisk avdeling og rehabiliteringstjenesten

- Karrieresenteret. Strategimøter sammen med flyktningetjenesten i forbindelse med inntak av nye elever. Samarbeid med rådgiver i forbindelse med overgang til videregående skole
- Innvandringsforvaltningen; politiet, Integrerings- og mangfolddirektoratet
- HK-dir, Direktoratet for høyere utdanning og kompetanse (tidl. Kompetanse Norge)
- PP-tjenesten og kompetansesentrene for rådgivere innenfor spesialundervisning for voksne
- NAV. Overgangsmøter for kontaktlærere sammen med flyktningetjenesten. Faste møter annenhver måned sammen med flyktningetjenesten. Fellessamlinger med informasjon fra NAV til elevmassen
- Andre voksenopplæringsssentre på Helgeland og ellers i Nordland
- RKK - Regionale kompetansekontor
- Utdanningsinstitusjoner (videregående skoler og høgskoler)
- Andre enheter innenfor avdeling barn- og familie i Rana Kommune
- Udir

Forutsetninger for drift budsjett og rammereduksjoner

Årsverk og sykefravær:

ÅRSVERK 01.01.22	SYKEFRAVÆR 2021			Mål
	Korttid	Langtid	Samlet	
10,6				
Samlet	03,2%	3,9%	7,0%	8%
Menn	0,9%	0,0%	0,9%	8%
Kvinner	3,8%	4,9%	8,7%	8%

2.3 Budsjett og økonomiplan 2022-2025 – Rammenedtrekk





BUDSJETT	2021	2022
Budsjettramme Rana Kommune	5 676 000	4 728 000
Norsktilskudd fra staten	3 136 406	3 697 000 (Estimert for 30 norskvedtak)

2.4 Demografi utvikling flyktninger og innvandrere i Rana

Kategorier	Totalt antall elever 2019-2020	Totalt antall elever 2020-2021	Utvikling 19/20-20/21	Antall pr 31.12.2021
Grunnskole	54	43	-7	18
Grunnskole elever med Intro	17	15	-2	8
Norsk	83	65	-1	47
Med intro	24	19	-5	12
Familiegjenforente	37	34	-3	18
Betalings elever	14	12	-1	5
Antall elever totalt på intro	31	29	-2	21
Antall klasser	9	7	-2	6

Når man leser tallene i tabellen over er det viktig å ta med at tallene i de to første kolonnene er for hele skoleåret samlet, mens tallene i den siste kolonnen er et øyeblikksbilde for siste dag i 2021.

2.5 Styring – rapporteringskort 2022

Mål	Resultat 2020	Måltall 2021	Resultat 2021	
ØKONOMI				
Netto driftsbudsjett avvik i %	12,1%	0%	-7,2%	
MEDARBEIDERE- ORGANISASJON				
Sykefravær	12,3%	8 %	7%	
Gjennomførte medarbeidersamtaler	100 %	100%	100%	

Tiltro til egen organisasjon (KS 10-faktor)	4,2	4,3	Ikke gjennomført	
Mestring og motivasjon (KS 10-faktor)	4,2	4,5	Ikke gjennomført	

3 Undersøkelser og resultater

3.1 Resultater fra elevundersøkelsen

Blir gjennomført vår 2022.

4 Skole – og kvalitetsutvikling

4.1 utfordringer og satsingsområder

UTFORDRINGER	UTVIKLINGSOMRÅDER
Økonomistyring i forhold til lovpålagte oppgaver og virksomhetens økonomistruktur	Å utvikle en god samhandlingsstrategi innad i avdelingen og sektoren
Reduksjon i bosetting av flyktninger	Å utvikle og gjennomføre et godt å helhetlig tilbud til flyktninger
Implementering av ny Integreringslov	Å utvikle rutiner for oppfølging av lovpålagte oppgaver i tjenesten
	Å videreutvikle kompetansen til ledelse og ansatte ved voksenopplæringen
	Innføring av nye læreplaner

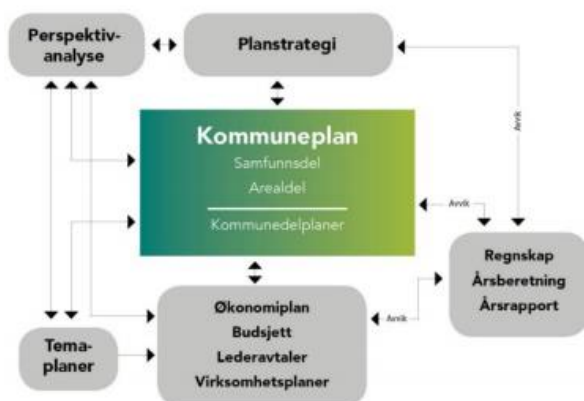
4.2 tiltak

Tiltak	hvem	når
Å operasjonalisere samarbeidsavtale mellom voksenopplæringen, flyktningetjenesten og NAV	Ledere	Vår 2022
Å trappe opp samarbeid med PPT i forbindelse med spesialundervisning	Ledere/lærere	Vår 2022
Å utvikle og gjennomføre et helhetlig introduksjonsprogram i samarbeid med flyktningetjenesten og andre enheter i kommunen	Ledere/lærere	2022
Fortsette utdanning av lærere ved behov gjennom KFK	Lærere	2022/2023
Fortsette utdanning for leder gjennom KFK	Leder	2021/2022

5 Koblinger til sentralt planverk

Tiltak og satsinger i Ranaskolen er særlig knyttet til kommuneplanenes satsingsområde livskvalitet og mestring, men skolens virksomhet og samfunnsoppdrag står også sentralt i en tilnærming til flere av Bærekrafts målene Som er synliggjort for implementering i kommunedelplanen

- 3. God helse,
- 4. God utdanning,
- 10. Mindre ulikhet
- 17. Samarbeid for å nå målene



KOMMUNEPLAN 2017-2027

Samfunnsdel med arealstrategier

