

Handlefriheten i kommunen avhenger av et **godt netto driftsresultet**. Dette framkommer etter at driftsutgiftene og finanskostnader (renter og avdrag) er trukket fra inntektene. Netto driftsresultat kan brukes som egenkapital til investeringer, for å ta kostnader ved uforutsette eller engangshendelser og for å iverksette tidsavgrenset utviklingsarbeid i tjenestene eller samfunnet. Dette kan fange opp føringer som er lagt i kommuneplanen, f.eks byutviklings og miljøprosjekter. I 2009 og 2010 har **modellkommuneprosjektet** fokus på omstilling og kvalitet i skolen. Det innebærer av skolebygg og en tilpasning økonomiske rammene, jfr. eventuelle og strukturelle resultat av prosjektet. Infrastruktavdelingene og bli gjenstand for vurdering i alle rådhusfunksjonene må utnytte synergier. Når ny ventes det effekter i form lavere kostnader. Det tas større rasjonaliserings-



RANA KOMMUNE

Økonomiplan 2010 - 2013

Økonomiplanperioden. Det innebærer at ca 10 stillinger skal bort fra rådhusfunksjonene. På samme måte vil teknisk avdeling, bygningsavdelingen og Mo bydrift sees i sammenheng for muligheten for mer rasjonell drift og utnyttelsen av fagkompetansen, bl.a ingeniørkapasitet og kompetanse. En sammenslåing til en produksjonsavdeling er en sannsynlig løsning. Andelen frie inntektene er jevnt fallende i perioden fra 93,4 % i 1998 til 57,6 % i 2007, en reduksjon på 36,7 %. I tillegg til "ekstraintektene" er kommunen stadig mer avhengig av driftsavhengige inntekter. Andel sysselsatte fordelt på funksjon viser at Rana ligger høyere enn KG 13 på kommuneadministrasjon, grunnskole, tekniske tjenester, kultur og andre funksjoner, mens Rana ligger lavere på barnehager og helse og sosialtjenester. Årsak til avvik i ressursbruk på de enkelte tjenesteområdene i forhold til sammenligningsgruppene kan være mange. Ofte ligger politiske vedtak bak ulike prioriteringer til ressursbruk. **Geografiske, demografiske, sosiale eller samfunnsstrukturelle forhold kan gi store utslag** som utløser større eller mindre ressursbruk på enkeltområder. I Rana virker flere av disse faktorene inn på tjenesteproduksjonen. Rana er stor i utstrekning noe som fører til en viss spredning av befolkningen. Det kan skape et økt behov for tjenester i nærheten av befolkningen som grunnskoler, sykehjem, barnehager med mer. Spredt bosetting og stort areal gir også større behov for skoleskyss. Rana har en høyere andel av befolkningen over 67 år som medfører større utgiftsbehov til pleie og omsorg. Samfunnsstrukturelle og sosiale forhold har ført til en større andel uføretrygdede, sosialklienter og andel barn med barnevernstiltak. Slike forhold er historisk betinget og er vanskelig å endre på kort sikt. Nøkkeltallene viser at større ressursbruk på mange tjenesteområder har ført til høy dekningsgrad og god kvalitet. KOSTRA - tall og brukerundersøkelser viser at Rana har bedre kvalitet og høyere dekningsgrad på områdene **pleie og omsorg, barnehage, kommunehelse, sosialtjenesten, barnevern og kultur**. Enhetskostnadene som viser kommunens produktivitet for den aktuelle tjenesten viser at Rana har høyere enhetskostnader til **grunnskole, kommunehelse og kultursektoren**, mens enhetskostnadene i andre tjenesteområder er på samme nivå og i enkelte tilfeller lavere enn sammenligningsgruppene. På grunnskole har Rana særskilt høy prioritering, samtidig som enhetskostnadene er høyest blant sammenligningsgruppene. På dette tjenesteområdet er det liten eller ingen sammenheng med bedre kvalitet og høyere dekningsgrad på tjenestene. Økonomiplanperioden I økonomiplanperioden vil Rana kommune bygge **nytt kulturhus, nye omsorgsboliger, institusjonsplasser og sykehjem**. KOSTRA nøkkeltall vil dermed endres på disse tjenesteområdene. Dekningsgradene kan endres noe, men må ses i sammenheng med tilbud, etterspørsel og endringer i demografien. som tilsier at vi ikke fortsatt skal organisere undervisningstilbud på 15 skoler. Opplæringsloven har bestemmelser som gir elevene rett til skolegang der de bor. Følgen av dette blir sannsynligvis at fordeling av elever på de 15 skolene blir omtrent som nå også neste skoleår og at den enkelte skole vil ha omtrent det samme antall grupper/ klasser som nå. Dette fører med seg organisatoriske og pedagogiske utfordringer av betydelig omfang. Staten bevilger særskilte midler til styrking av skolen både i 2009 og 2010. Det er uavklart om staten vil tillate over tid at kommuner ikke disponerer disse ekstra midlene til skoleformål. Den betydelige bemanningsreduksjonen fra skoleåret 2008/09 til skoleåret 2009/10 betyr sannsynligvis en reduksjon i tilbud om spesialundervisning. Pr i dag er de **økonomiske konsekvenser** for kommu

betydelig oppruting av av driften til de vedtatte fig. på side åtte. Mange tiltak kan komme som et mange kommuner i Norge. serviceavdelingen vil alltid økonomiplanperioden. Der sees i sammenheng for å teknologi tas i bruk for- av mer rasjonell drift og muligens ut en til dels gevinst på 5 mill kr i

Innholdsfortegnelse

Innledning	3
Strategier i kommuneplanen	5
Realisering	5
Økonomisk fundament	6
Finansieringsanalyse	6
Demografi	7
Frie inntekter	10
KOSTRA	11
Hovedoversikt drift	13
Finans	13
Forvaltning av konsesjonskraft	14
Investeringer	16
Utvikling driftsrammer	17
Endring rammer tjenesteproduksjon	18
Utfyllende kommentarer pr ramme	20
Skoleavdelingen	20
Helse- og sosialavdelingen	21
Omsorgsavdelingen	22
Kulturavdelingen	23
Teknisk avdeling	24
Mo i Rana bydrift	24
Vedlegg	25

Figur- og tabelloversikt

Figur 1.	Netto driftsresultat	6
Figur 2.	Netto resultatgrad	7
Figur 3.	Relativ sysselsettingsutvikling (1986=100).....	7
Figur 4.	Sektorfordelt sysselsetting 2007 (%-andel)	8
Figur 5.	Aldersgruppert flytting	8
Figur 6.	Nettoflytting 1980-2008-2015	9
Figur 7.	Befolkningsutvikling 1980-2008 - 2015.....	9
Figur 8.	Barnegruppene.....	9
Figur 9.	Eldregruppene.....	9
Figur 10.	Endring i frie inntekter.....	10
Figur 11.	Netto driftsutgifter 2008 per bruker	11
Figur 12.	Forvalningsprinsipp kraft.....	14
Tabell 1.	Utvikling finansielle nøkkeltall	12
Tabell 2.	Hovedoversikt drift.....	13
Tabell 3.	Endring ramme finans	13
Tabell 4.	Investeringsbudsjett.....	16
Tabell 5.	Utvikling nettorammer	17
Tabell 6.	Endring rammer tjenesteproduksjon.....	18
Tabell 7.	Institusjonsplasser og dekningsgrad	19
Tabell 8.	Økning ressursbruk institusjonsplasser	22
Tabell 9.	Økning ressursbruk åpen omsorg	22

Vedlegg

Vedlegg 1.	Utvalgte KOSTRA-nøkkeltall 2008.....	25
Vedlegg 2.	Befolkningsutvikling 1990-2008 – 2015 (31.12.).....	29
Vedlegg 3.	Befolkning fordelt på grunnkretser 1998-2008 (31.12) ...	30
Vedlegg 4.	Sektorfordelt sysselsetting 1986-2007 (PANDA).....	31
Vedlegg 5.	Prognostiserte frie inntekter	32

Innledning

Årsbudsjettet for 2009 hadde som primære mål å legge rammen for at Rana kommune kunne opprettholde et tjenestenivå på et forsvarlig nivå inntil en langsiktig økonomisk plattform kom på plass. Den langsiktige økonomiske plattformen legges i økonomiplanen. Grunnlaget for økonomiplan 2010-2013 har vært presentert og diskutert i formannskapsmøter gjennom vinteren 2009.

Rådmannen har presentert finansieringsanalyse, KOSTRA-tall, demografi, strategier fra kommuneplanen og grunnlag for økonomiske rammer. Samlet legger dette grunnlag for endringer og prioriteringer av de økonomiske rammene som presenteres i økonomiplanen. Det detaljerte økonomiske opplegg for det enkelte år vil framkomme i årsbudsjettene.

Som det framgår av de ulike analysene og årsbudsjettet har Rana kommune høye inntekter som i stor grad har vært brukt til å etablere et høyt driftsnivå innen samtlige tjenesteområder. Paradokset er at samtidig som kommunen har merinntekter på 106 mill kr fra kraftinntekter og eiendomsskatt, framstår økonomien som presset. Det er lite handlingsrom til nye tiltak og den eksisterende driften er under press. Rådmannen ønsker å legge et grunnlag for en kommune-økonomi med større marginer og langsiktighet. Dette innebærer at inntekter må settes av til styrking av egenkapital til investeringer og økt fokus på tjeneste- og samfunnsutvikling. For produksjonsavdelingene betyr dette effektivisering og omdisponeringer innen og mellom produksjonsrammene.

Økonomiplanen preges av noen hendelser og tiltak

Det konkrete økonomiske opplegget for økonomiplanperioden vil preges av noen større hendelser og nye tiltak. Terra saken har satt sitt preg på den økonomiske diskusjonen i kommunen. Tapet på 222 mill kr er inndekt i 2009. På grunn av konflikten med DnB NOR blir kommunen belastet med morarenter på 30 mill kr i året. Inntil det foreligger en rettskraftig dom eller et forlik med DnB NOR må det forberedes en utbetaling på 300 mill kr. For å ta en full utbetaling av hele lånebeløpet må likviditeten helst styrkes.

Et kunnskaps- og kultursenter i kommunen er under planlegging og det forutsettes at kommunestyret i juni i år vedtar oppstart av prosjektet. Gjennom nedbetalt ansvarlig lån fra Helgelandskraft er det satt av 65 mill kr til dette prosjektet. En ferdigstillelse i 2011 forutsetter at det budsjetteres med tilstrekkelige driftsmidler. Et

kunnskaps- og kultursenter vil gi store positive effekter i kommunen og regionen, både ved å tilby et bredere kulturtilbud, legge bedre til rette for utviklingsmiljø og for etablering av bredere tilbud innen høyere utdanning. Dette vil igjen kunne virke som en drivkraft i byutviklingen og rekruttering av nye innbyggere til kommunen. Driftsfølgevirkningene vil imidlertid sette press på den eksisterende driften i kommunen og likviditeten vil svekkes med 65 mill kr.

Polarsirkelen lufthavn er et annet prioritert prosjekt det arbeides med å få på plass. Rana kommunes andel av investeringskostnadene er foreløpig satt til 100 mil kr. Flyplassen vil ikke ha driftsfølgevirkinger for kommunen, men investeringene må hentes fra midler avsatt i fond.

Likviditetsmessig er det en stor utfordring. Spesielt sammenholdt med mulig investering i kultur- og kompetansesenter og mulig utbetaling til DnB NOR.

Rana kommune har god likviditet i dag. Likviditeten er plassert i kommunens konsernkonto og gir betydelige renteinntekter. Investering i kultur- og kompetansesenter, flyplass og full utbetaling av lån i DnB NOR vil redusere avkastningen fra konsernkontoen med over 20 mill kr i økonomiplanperioden. Midler som hittil har vært disponert til driftsformål.

Styrking av handlefriheten

Handlefriheten i kommunen avhenger av et godt netto driftsresultat. Dette framkommer etter at driftsutgiftene og finanskostnader (renter og avdrag) er trukket fra inntektene. Netto driftsresultat kan brukes som egenkapital til investeringer, for å ta kostnader ved uforutsette eller engangshendelser og for å iverksette tidsavgrenset utviklingsarbeid i tjenestene eller samfunnet. Dette kan fange opp føringer som er lagt i kommuneplanen, for eksempel byutvikling og miljøprosjekter.

Det er et økonomisk mål å etablere et netto driftsresultat på 3 %. Det økonomiske opplegget som presenteres i denne økonomiplanen vil oppnå 2 % i 2013. Dette må bygges videre opp til 3 %. I 2009 ligger investeringsmoms, konsesjonsavgift og avkastning fra kraftselskaper inne i netto driftsresultat. Fra 2010 trekkes investeringsmomsen helt ut av driftsbudsjettet og overføres investeringsbudsjettet. Bruk av investeringsmoms som en del av finansieringen av drift er det samme som å lånefinansiere drift.

Basisrammene som produksjonsavdelingene skal leve av skal være fundert på langsiktighet og forutsigbarhet. Når inntekter som svinger mellom

årene som renteutbytte og avkastning ikke legges som grunnlag for driftsrammene, fører det til større forutsigbarhet for tjenesteproduksjonen. Fortsatt vil det være slik at det kan dukke opp uforutsette ting i budsjettåret. Avhengig av omfanget vil dette måtte håndteres innenfor eksisterende drift. Et forsvarlig netto driftsresultat tilsier imidlertid at det er mulighet til å håndtere større uforutsette hendelser som krever større økonomiske utlegg og som betyr at alle må ta et ansvar. Kommunen skal framstå som enhet når større utfordringer må håndteres.

Realkapital

Rådmannen har som mål å øke midlene til vedlikehold av realkapitalen, bygninger og anlegg. For lite til vedlikehold medfører at realkapitalen forbrukes. Bygg og anlegg slites ned til et nivå som gjør dem lite egnede til det bruk de er tiltenkt og en total renovering blir nødvendig. Vedlikeholdte og tidsmessige bygninger og anlegg gir grunnlag for rasjonell drift og fornøyde brukere. Totalrenovering kan sammenlignes kostnadmessig med et nytt investeringsprosjekt.

Bevilgningen til vedlikehold vil trappes opp i hele økonomiplanperioden, til 10 mill kr pr år for bygninger og 5 mill kr pr år for anlegg. Dette vil medføre at realkapitalen kan vedlikeholdes, men ikke oppgraderes. Som et ledd i prosjektet om kvalitet av skolen skal skolebygg oppgraderes for 250 mill kr innen 2013. Finansiering hentes fra regjeringens tiltakspakke i 2009, lån med rentekompensasjon, bruk av fond og nye låneopptak. Totalt sett vil opptrapping av vedlikehold av vegger og anlegg og skolebygg styrke kommunens realkapital.

Konsekvenser av iverksatte investeringer

Kommunen holder på å fullføre bygging av Gruben sykehjem, Hauknes omsorgsboliger, Liengbakken bofellesskap og Sagbakken stadion. Prosjektene har store driftsfølgevirkninger som må finne sin plass i driftsrammene. Avdelingene som investeringene skal brukes av vil imidlertid ikke bli kompensert fullt for å ta anleggene i bruk. Det forventes at det er effektivitet i organisasjonen som innebærer at drifta blir mer rasjonell og at det foretas interne omprioriteringer. Profesjonalitet og faglighet må utnyttes når ressursene skal disponeres til eksisterende drift og drift av nye investeringer.

Når Gruben sykehjem står ferdig i 2010 vil det stilles 18 nye sykehjems plasser til disposisjon. Hvis eksisterende drift skal gå som før og alle plasser fylles opp forutsetter det at omsorgsavdelingen tilføres 10 mill kr i 2010. Med den dekningsgraden

kommunen har på sykehjems plasser for aldersgruppen over 67 år viser befolkningsutviklingen at det er behov for økning av 5 plasser i 2010, 6 plasser i 2011, 5 plasser i 2012 og ytterligere 5 plasser i 2013. Hver sykehjems plass inkl FDV, (forvaltning, drift og vedlikehold) er prissatt til 725 000 kr. Omsorgsrammen får tilført midler som kompenserer for økning i aldersgruppen 67+. Det vil si at i 2010 og 2011 vil rammen tilføres 3,6 mill kr pr år. I 2012 tilføres 4,4 mill kr og i 2013 3,6 mill kr. I 2013 er det mangel på 3 sykehjems plasser, men avdelingen får fortsatt tilført midler i henhold til økning av eldre i denne aldersgruppen. Det blir opp til avdelingen å finne løsninger som holder dekningsgraden oppe. De faglige vurderingene i omsorgsavdelingen blir bestemmende for hvordan de skal disponere ressursene for å dekke behovet for tjenester.

Dette er samme prinsipp som legges inn i drift av skolene hvor skolebevilgningen skal opprettholde samme beløp pr elev. Denne utfordringen arbeides det med i modellkommuneprosjektet. Samtlige driftsavdelinger må gjøre sine faglige vurderinger av eksisterende drift og nye tiltak i henhold til dette økonomiske prinsippet.

Omprioriteringer og modellkommunen

I 2009 og 2010 har modellkommuneprosjektet fokus på omstilling og kvalitet i skolen. Det innebærer en betydelig opprusting av skolebygg og en tilpasning av driften til de vedtatte økonomiske rammene. Eventuelle strukturelle tiltak kan komme som et resultat av prosjektet.

Infrastrukturavdelingene og serviceavdelingen vil bli gjenstand for vurdering i økonomiplanperioden. Alle rådhusfunksjonene må sees i sammenheng for å utnytte synergier. Når ny teknologi tas i bruk forventes det effekter i form av mer rasjonell drift og lavere kostnader. Det tas ut en effektiviseringsgevinst på 5 mill kr i økonomiplanperioden. Det innebærer at ca 10 stillinger skal bort fra rådhusfunksjonene.

På samme måte vil teknisk avdeling, bygningsavdelingen og Mo i Rana bydrift sees i sammenheng for muligheten for mer rasjonell drift og utnyttelsen av fagkompetansen, blant annet ingeniørkapasitet og kompetanse. En sammenslåing til en produksjonsavdeling er en sannsynlig løsning.

I neste fase kan sammenhenger og synergier i skole-, barnehage- og kulturavdelingene vurderes. Også her kan organisatoriske endringer bli aktuelt.

Intern husleie innføres

I dag dekkes alle kostnadene ved bygg av Bygningsavdelingens ramme. I det framtidige opplegget vil fortsatt Bygningsavdelingen ha ansvar for drift av bygningene. Dette skal baseres på et vedlikehold som opprettholder verdiene av realkapitalen. Men det forutsettes nå at avdelingene som bruker bygningene betaler for det areal de disponerer. Leien vil reflektere både standard/ kvalitet og størrelsen på arealene. Dette er en kostnad som må vurderes av de driftsansvarlige i avdelingene i forhold til de totale økonomiske rammene som stilles til disposisjon for avdelingene. Lønn, kjøp av varer og tjenester og areal vurderes ut fra en helhet i forhold til avdelingens behov og rasjonell drift.

Dette skal føre til mer effektiv bruk av kommunens totale bygningsmasse. Bygninger og areal som ikke blir brukt kan vurderes solgt eller leid ut til andre aktører i Rana.

Den praktiske tilpasning vil skje i årsbudsjettet for 2010.

Strategier i kommuneplanen

Kommuneplanens strategiske del har hovedfokus på utfordringene fram mot 2016. Planen inneholder visjoner for kommunen/byen samtidig som den angir overordnede mål og strategier for samfunns-, areal- og tjenesteutvikling.

Frodige Rana - Motor for regional vekst og utvikling

Rana skal bli et sted preget av nyskaping, vekst og utvikling. Det skal legges opp til en politikk for nærings- og samfunnsutvikling med formål å skape flere arbeidsplasser og et økt antall innbyggere. Visjonen er 5 000 flere innbyggere innen 2027 i et attraktivt og akseptert regionsenter som bidrar til en positiv utvikling på Helgeland.

Mennesket og dets forhold til miljøet skal stå i sentrum i en bærekraftig utvikling. Det skal tilrettelegges for mangfoldig kulturell virksomhet og opplevelser som styrker samhold og fellesskap på en inkluderende og positiv måte. Kunnskap om lokalhistorie og ivaretagelse av kulturminner skal gi identitet og tilhørighet.

Befolkningen skal føle seg trygge og de skal trives. Rana skal være et sted der folk ønsker å bo og vil flytte til. Kommunen skal fremstå som et moderne, trivelig og attraktivt flerkulturelt samfunn.

Innbyggerne skal ha tillit til servicevennlige Rana kommune som tjenesteprodusent, samfunnsutvikler og forvalter av et åpent, levende

og engasjerende lokaldemokrati. Rana kommune skal med effektiv ressursanvendelse produsere og levere gode tjenestetilbud og være konkurransedyktig i produksjon av offentlige tjenester.

Mo i Rana - byen du blir glad i

Målet er 30 000 glade ranværing i løpet av 20 år.

"Polarsirkelbyen" er også en viktig del av vår identitet. Det gir stedstilhørighet og inngår som en viktig del av vår profil. Polarsirkelen er kommunens sterkeste merkevare.

Samfunnsutvikler

Kommunen har oppgaver ut over rollen som produsent av tjenester, forvalter av lovverk og iverksetter av statlig politikk. De seneste årene har utviklerrollen blitt gjenstand for økt oppmerksomhet. Dette beror blant annet på at moderniseringsarbeidet i kommunene i stor grad har fokusert på effektivisering av tjeneste-produksjonen som samfunnsutvikling.

Kommunen bør styrke sin samfunnsrolle ved å utvikle medvirkning/lokaldemokrati og å stimulere til nye former for lokale partnerskap og samarbeid. Et eget regionalt partnerskapsprogram skal være på plass i 2009.

Byutvikling

Vedtatt byutvikling fastsetter mål og strategier for utvikling av Mo i Rana som et attraktivt, innholdsrikt og konkurransedyktig bysamfunn. Kommunen må i samspill med private aktører og regionale myndigheter arbeide for å:

- øke bevisstheten om Mo i Ranas potensial som et fremtidsrettet by- og handelssentrum
- utvikle byens urbane kvaliteter
- videreutvikle bysentrum med fokus på skysstasjon og kollektivtransport
- markedsføre Helgeland og Rana

Realisering

Polarsirkelen Lufthavn

Polarsirkelen Lufthavnutvikling AS arbeider for etablering av en ny, større flyplass. Dette vurderes som den viktigste vekstimpulsen for regionen på kort og lang sikt. Styret i selskapet har ambisjoner om at det i løpet av 2010 skal etableres en finansiering der regionen samlet reiser 400 mill kr i et spleiselag med Samferdselsdepartementet og Avinor. Rana kommune vil som vertskommune bidra med 100 mill kr. Næringsliv, banker, private og kommuner vil være aktører i spleiselaget. En

komplett flyplass vil ut fra et foreløpig estimat koste 1 - 1,2 mrd kr.

Kunnskaps- og kultursenter

Det arbeides med å etablere et kunnskaps- og kultursenter bestående av blant annet kulturhus og høyskolesenter.

Kulturhuset skal bidra til et rikere kulturliv og utvikling av Mo i Rana til det bysamfunn regionen trenger. Det skal ha arealer med høy kvalitet til lokalt, regionalt og gjestende kulturliv.

Høyskolesenteret skal bidra til samlokalisering av alle tilbud på høyere nivå slik at Rana framstår som et attraktivt studiested. Dette vurderes som en viktig satsing for å lykkes i arbeidet med nyskaping/ innovasjon som grunnlag for framtidig vekst og utvikling i Rana.

Klima- og energi

Kommunestyret har vedtatt at det skal utarbeides en egen klima- og energiplan for Rana. Den skal være et verktøy for å identifisere og nå klimamålene som kommunen har satt seg. Planen skal løfte fram satsingsområder som på sikt kan gi innsparinger i kommunens drift og gi føringer i forhold til framtidige investeringer. Miljøgevinsten vil bero på i hvor stor grad en lykkes i å følge opp planen. Planen skal sluttbehandles i kommunestyret høsten 2009.

Økonomisk fundament

Kommunens økonomiske fundament er Stortingets bevilgning til kommunene i Statsbudsjettet. Fordelingen av bevilgningen mellom kommunene skjer ved hjelp av inntektssystemet. Systemet baserer seg på at kommunenes utgifter avhenger av antall innbyggere, om disse er i skolepliktig alder eller i en alder hvor de har behov for omsorgstjenester. Videre at utgiftene vil variere avhengig av om befolkningen bor tett eller spredt.

Stortinget forventer at når befolkningen endrer seg skal også kommunens utgifter endre seg. Rana kommune sine basisinntekter (frie inntekter) vil avhenge av hvor stor Stortingets bevilgning er og kommunens andel av landets befolkning i de enkelte aldersgrupper (kriterier).

I 2009 er de frie inntektene budsjettetert med 834 mill kr tilsvarende 32 990 kr per innbygger. Av dette utgjør rammeoverføringen 305 mill kr og skatteinntektene 462 mill kr – henholdsvis 12 045 og 18 275 per innbygger. Skatt per innbygger utgjør med dette kun 84,1 % av landsgjennomsnittet og vi tilføres derfor ytterligere

2 670 kr per innbygger i inntektsutjevning tilsvarende 67 mill kr.

Kommunens øvrige inntekter består av statlige øremerkede tilskudd (barnehager), gebyrer, utbytte, eiendomsskatt mv, slik at Rana i 2009 til sammen disponerer 1,35 mrd kr.

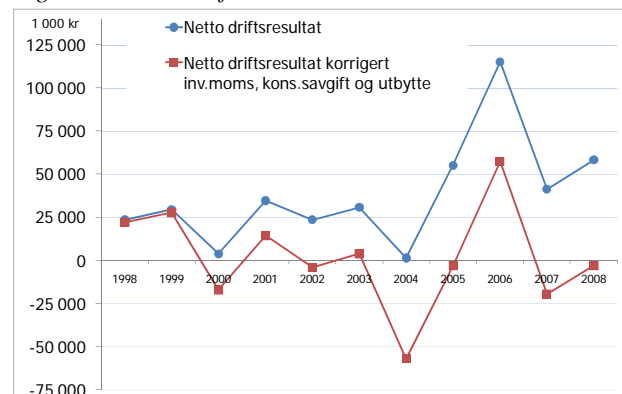
Finansieringsanalyse

I den tidligere presenterte finansieringsanalyse påpekes at kommunen har hatt et relativt stabilt inntektsnivå. Men samtidig er vi blitt stadig mer avhengig av "ekstrainntektene" som refusjon av moms på investeringer, konsesjonskraftinntekter og eiendomsskatt for å opprettholde driftsnivået.

Uten disse inntektene (106 mill kr) ville brutto driftsutgift i 2007 ha vært negativt med 75 mill kr. I tillegg til "ekstrainntektene" er kommunen stadig mer avhengig av driftsavhengige (brukerbetaling) inntekter. Dette tilsier i seg selv at brutto driftsresultatet bør forbedres gjennom aktiv omstilling av driften.

Med unntak for Terra-tapet i 2007 har vi hatt lave kapitalkostnader som isolert sett ikke har vært tyngende for kommunens økonomi. Kapitalkostnadenes andel av de frie inntektene har ligget på rundt 5 %. Årsaken til dette er at man har finansiert en høy andel av investeringene selv. En konsekvens av tapet kan være at vi svekker egenfinansieringssandelen på investeringene fremover. Hvis kommunen ønsker å opprettholde investeringsvolumet eller øke dette vil kommunen være avhengig av økt opplåning med økte kapitalkostnader som konsekvens. Dette vil i sin tur kreve ytterligere omstilling.

Figur 1. Netto driftsresultat



Av figuren ovenfor ser en at kommunen har hatt et relativt jevnt og godt netto driftsresultat med unntak for 2000 og 2004. Rana er imidlertid avhengig av "ekstrainntektene" for å få et positivt netto driftsresultat. Uten investeringsmoms,

konsesjonsavgifter og utbytte ville netto driftsresultatet vært negativt.

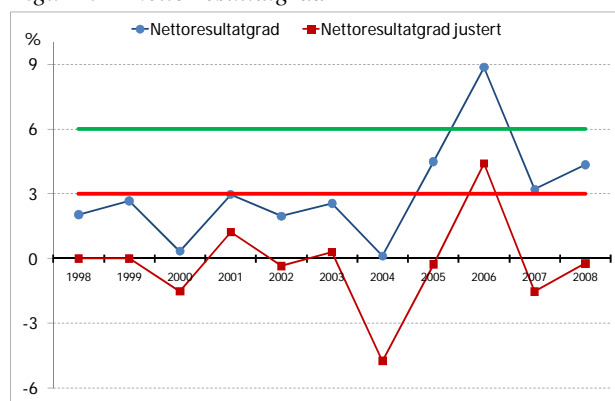
Netto driftsresultat er en indikator på økonomisk (politisk) handlefrihet. Det gir rom for avsetninger eller direkte egenfinansiering av investeringer samt iverksetting av midlertidige tiltak tilknyttet akutte og tidsbegrensede utfordringer.

Nettoresultatgrad er netto driftsresultats andel av totale driftsinntekter. En tommelfingerregel sier at netto driftsresultatet bør ligge mellom 3 % og 6 %. Med unntak av 2000 og 2004 har nettoresultatgrad ligget mellom 2 % og 3 %. Denne resultatgraden inkluderer imidlertid investeringsmoms, konsesjonskraftinntekter og eiendomsskatt.

Investeringsmomsen vil som følge av lovendring ikke inntektsføres i driftsregnskapet fra og med 2010, jfr. dog overgangsordning. Konsesjonsavgiftene utgjør nærmere 10 mill kr per år, men er etter konsesjonsvilkårene bundet opp til næringsformål. Å definere disse inntektene inn i begrepet "handlefrihet" er derfor ikke hensiktsmessig. Utbytte fra eierskap i selskap utgjør i 2009 nærmere 20 mill kr. Disse inntektene vil variere ut fra selskapenes resultat året forut for budsjettåret, men ikke være kjent ved utarbeidelse av budsjettet. Baseres drifta av kommunens basistjenester på disse inntektene, vil det bety at svingninger i selskapenes resultat vil måtte gi tilsvarende svingninger/tilpasninger i kommunens tjenesteproduksjon.

Ut fra dette bør driften fremover tilpasses et netto driftsresultat på 3 % tilsvarende 45 mill kr eksklusive konsesjonsavgift og utbytte. Et direkte regnskapsmessig resultat på 75 mill kr tilsvarende 5 % burde vært oppnådd med dagens inntektsanslag på konsesjonsavgift og utbytte. I økonomiplanen oppnås 2 % tilsvarende 30 mill kr i 2013.

Figur 2. Netto resultatgrad



Kommunens likviditet er tilfredsstillende på kort sikt. Dette skyldes i hovedsak at Terra-tapene i all hovedsak er dekt opp og ligger i kontantbeholdningen fram til lånene til DnB Nor eventuelt må betales. Det er uansett viktig at kommunen verner om driftslikvidene. Det bør være en klar målsetting å kunne drive uten hjelp I tillegg bør kommunen ha tilstrekkelige likvider til å drive uten kassakreditt. Det økonomiske opplegg i økonomiplanen tilsier at en kan komme i likviditetsmessige problemer etter eventuell innbetaling av lån og bruk av kassakreditt som konsekvens.

Demografi

Befolkningsutviklingen blir ut fra dette bestemmende for statlige overføringer i planperioden.

Endringer i alderssammensetningen indikerer også endringer i etterspørselen etter kommunale tjenester og forutsettes derved også benyttet som en indikator for hvordan kommunen bør innrette sin tjenesteproduksjon.

Befolkningsutviklingen bestemmes av nettoflytting (innflytting – utflytting) og fødselsoverskudd (fødte – døde).

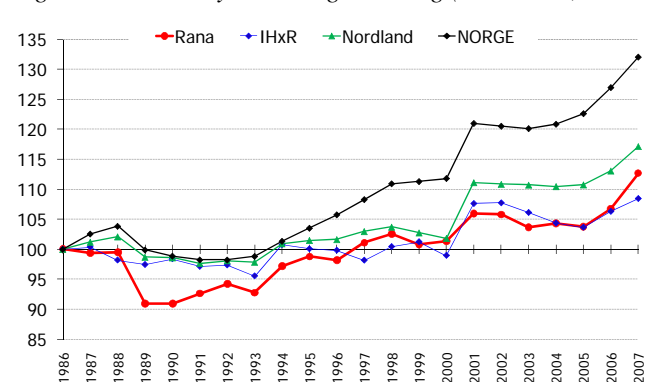
Fødselsoverskuddet vil også være et resultat av flytting i og med at alderssammensetningen i stor grad styrer fødsler og dødsfall.

En vesentlig faktor som påvirker flyttingen er etterspørselen etter arbeidskraft - sysselsetting.

Arbeidsmarkedet

Sysselsettingsutviklingen har statistisk sett vært positiv etter 1990 med en vekst på vel 25 %. Veksten inneholder imidlertid også endringer i registreringsmetodikken fra SSB sin side, jfr. spesielt 2001.

Figur 3. Relativ sysselsettingsutvikling (1986=100)

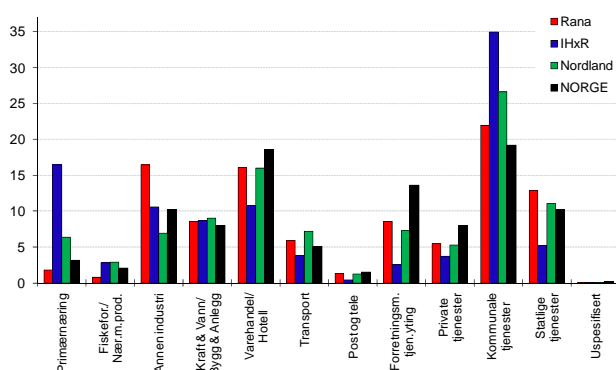


Tallmessig har antall arbeidsplasser i Rana økt fra knappe 10 000 i 1990 til vel 12 300 i 2007, jfr.

Vedlegg 4. I en befolkningsmessig sammenheng må det imidlertid også tas hensyn til at sysselsettingen i Rana bidrar vesentlig til bosettingen i regionen. Eksempelvis har over 20 % av de sysselsatte i Hemnes sin arbeidsplass i Rana (innpendlere).

Omstilling og vekst i sysselsettingen har bidratt til vesentlige endringer i den yrkesmessige sammensetting. Fremdeles har Rana en høy andel sysselsatte i industrien, men nå utgjør også sysselsetting i statlig virksomhet en høyere andel enn landsgjennomsnittet.

Figur 4. Sektorfordelt sysselsetting 2007 (%-andel)



Som bysamfunn er sysselsettingen høyere innen forretningsmessig- og privat tjenesteyting enn i fylket og regionen for øvrig. Lavt utdanningsnivå i forhold til andre bysamfunn bidrar sannsynligvis til at disse nasjonalt definerte vekstnæringene ikke har samme omfang som landet for øvrig. Satsing på høyskolesenter er et bidrag i en slik utvikling.

Lav andel sysselsatte sett i forhold til andre bysamfunn i vekst kan sannsynligvis knyttes til tradisjonelle kjønns- og familiemønster i industrien med slitasjeskader og uføretrygding som resultat. Høyere utdanning hos begge kjønn vil fremtvinge høyere yrkesfrekvenser og behov for flere arbeidsplasser bak hver innbygger. Grove analyser tilsier at for å opprettholde dagens innbyggertall på 25 000 må det skaffes 1 000 nye arbeidsplasser.

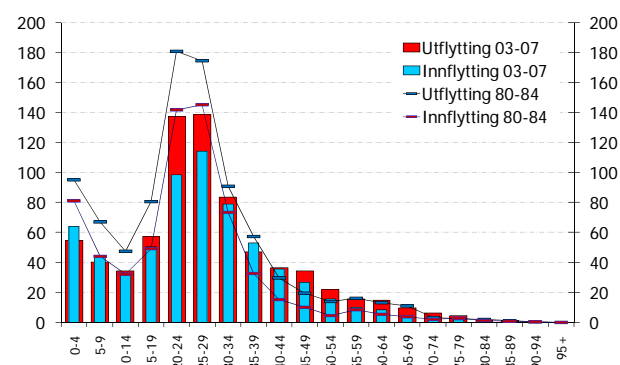
I lys av finanskrisen og med en stor eksporttrett og internasjonalt preget industri er usikkerheten knyttet til sysselsettingsutviklingen fremover vesentlig.

Flytting

I perioden 1980-2008 har det i gjennomsnitt per år flyttet 121 flere personer ut av Rana enn inn – negativ nettoflytting. Siste 5 og 10-års periode har nettoflyttingen vært -53 per år mens siste 3-års periode viser en negativ nettoflytting på -67 per år.

I perioden 2003-2007 var nettoflyttingen negativ i aldersgruppene 15-34 og 45-69 år. Det største negative avviket finner vi i aldersgruppen 20-29 år. Dette kan tyde på at ungdommen ikke vender tilbake etter endt høyere utdanning.

Figur 5. Aldersgruppert flytting



2008 ga en befolkningsvekst på 189 personer etter 2 år med reduksjoner på henholdsvis 165 og 98. Veksten kan imidlertid vanskelig defineres som noe vendepunkt. Fødselstallene har ligget under 300 etter år 2000 mens antall døde har økt svakt i perioden. Fødselsoverskuddet som på slutten av 90-tallet lå på over hundre har de 2 siste åren beveget seg under 40.

Befolkningsveksten kommer derved i første rekke som en konsekvens av flytting og netto utenlandsk flytting. Denne kan være knyttet til arbeidsinnvandring som igjen vil kunne påvirkes av slakk i arbeidsmarkedet som følge av finanskrisen. Alternativt kan innflyttingen henføres mottak av flyktninger som igjen har en tendens til å snu mot økt innenlandsk utflytting over noen år.

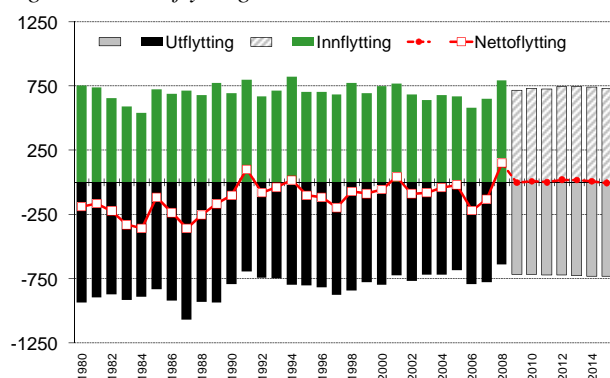
Tabell 1 .Befolkningens bevegelse 1998-2008

År	Folke- tall INN	Fødte	Døde	Fødsels- over- skudd	Inn- flytt- ing	Ut- flytt- ing	Netto flytting	Netto innen- landsk	Netto uten- landsk	Til- vekst	Folke- tall UT
1998	25 193	336	222	114	721	779	-58	-126	68	56	25 249
1999	25 235	327	219	108	658	740	-42	-117	74	66	25 285
2000	25 255	310	236	74	744	800	-56	-92	36	18	25 273
2001	25 278	268	239	29	768	729	39	1	38	68	25 346
2002	25 350	276	222	54	676	782	-106	-171	65	-52	25 298
2003	25 313	298	225	73	639	717	-78	-146	68	-5	25 308
2004	25 309	269	216	53	682	723	-41	-69	28	12	25 321
2005	25 320	274	225	49	672	690	-18	-61	43	35	25 355
2006	25 355	274	220	54	576	796	-220	-249	29	-165	25 190
2007	25 190	276	239	37	649	781	-132	-197	65	-98	25 092
2008	25 092	275	238	37	792	642	150	-13	163	189	25 281

Befolkningsprognose

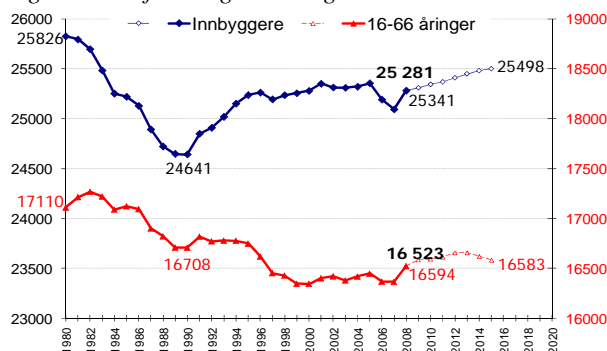
Ut fra en helhetlig vurdering har vi i utarbeidelsen av prognose for befolkningsutviklingen funnet å legge til grunn en nettoflytting i planperioden 2010-2013 på gjennomsnittlig +9 per år. Nettoflyttingen forutsettes her å vokse fra -1 i 2010 til +20 i 2012.

Figur 6. Nettoflytting 1980-2008-2015



Sett i lys av at nettoflyttingen de siste 5 årene har vært negativ med et snitt per år på -53 må denne forutsetningen anses optimistisk. Sammen med bruk av fødsels- og dødsrater utarbeidet av SSB, gir dette et innbyggertall i kommunen på knappe 25 500 ved utgangen av år 2015

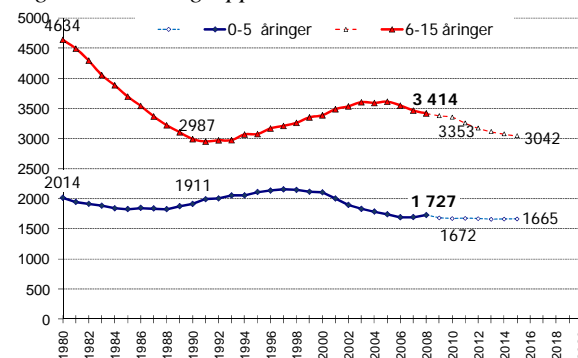
Figur 7. Befolkningsutvikling 1980-2008 - 2015



Utviklingen er i tråd med SSB sin prognose for Rana når en justerer for utviklingen i 2008.

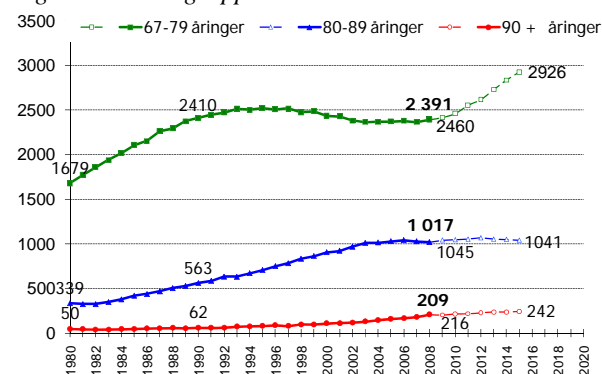
Den yrkesaktive aldersgruppen 16-66 år vokser svakt innledningsvis i perioden for så å reduseres ut over økonomiplanperioden 2013.

Figur 8. Barnegruppene



Aldersgruppen 0-5 år flater etter prognosen ut noe lavere enn dagens 1 727 innbyggere. Full barnehagedekning vil derved avhenge av om andelen som søker plass endres. Antall skoleelever – gruppen 6-15 år – vil reduseres med om lag 370 elever tilsvarende 10,9 % frem mot 2015 og da telle vel 3 040 elever.

Figur 9. Eldregruppene



Den eldste og tyngste brukergruppen i forhold til kommunale tjenester (90+) vil vokse med vel 30 personer tilsvarende 15 % frem mot 2015. Gruppen 80-89 vil flate ut på dagens nivå med vel 1 000 innbyggere, mens vi ser en sterk vekst i gruppen 67-79 år, jfr. sammenfall med den nasjonale tunge "eldrebølgen" ut over på 2020-tallet.

Frie inntekter

Ved hjelp av den presenterte befolkningsprognosen og SSB sin prognose for befolkningsutviklingen på landsbasis (middelalternativet) er kommunens frie inntekter – skatt og rammeoverføringer – beregnet for økonomiplanperioden.

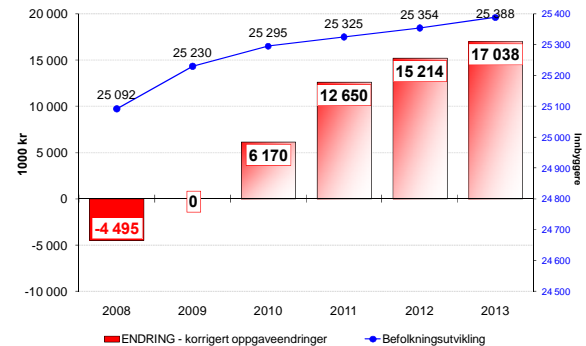
Utgangspunktet er årets bevilgning til kommunene og gjeldende inntektssystem inklusive de vedtatte endringer/justeringer i 2008-revisjon av systemet.

Prognosen baserer seg for øvrig på at omfang og kvalitet på tjenester videreføres på 2009-nivå. Det tilsier at vi forutsetter at merkostnader som følge av befolkningsvekst og endret alderssammensetning nasjonalt kompenseres gjennom økte bevilgninger fra Stortinget. Denne "korreksjonen" er beregnet etter samme prinsipper som Teknisk beregningsutvalg legger til grunn i sine beregninger overfor departementet. I forhold til 2009 forutsettes derved den nasjonale rammen

med 1,0 mrd kr i 2010 voksende til nærmere 1,7 mrd kr over 2009-nivå i 2013.

Med disse forutsetningene vil Rana kommune disponere vel 17 mill kr mer i 2013 enn i inneværende år, jfr. figuren nedenfor.

Figur 10. Endring i frie inntekter



I dette bildet inngår også at prognostisert elevtallsutvikling vil bety en reduksjon i rammeoverføringens andel av de frie inntekter på nærmere 12 mill kr mens veksten i eldregruppene gir en merinntekt på vel 10 mill kr.

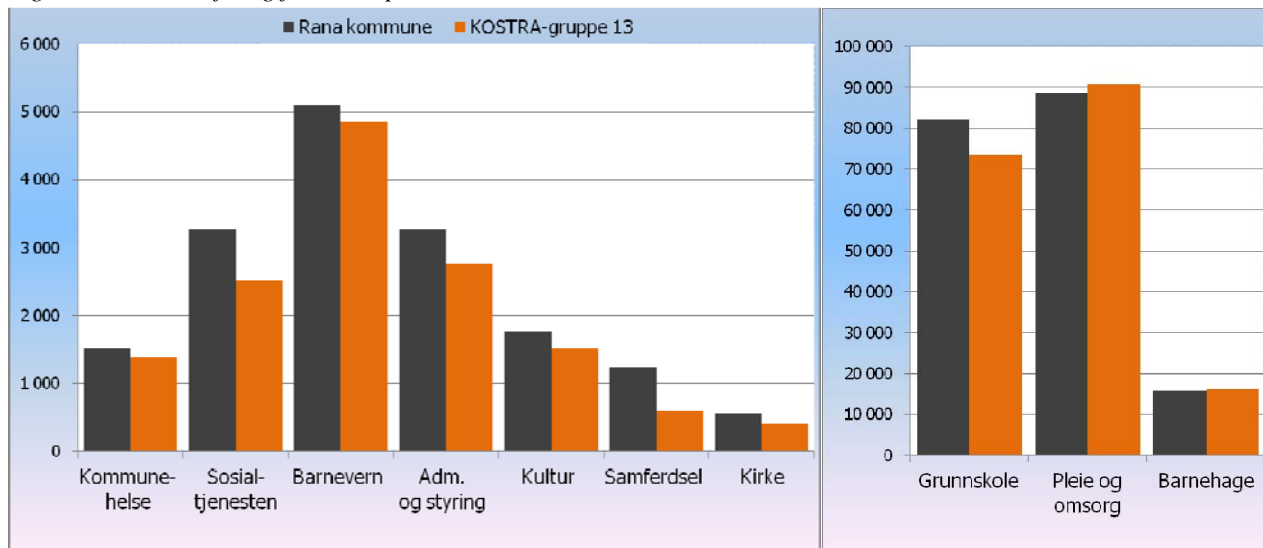
Det vil si en sentral forutsetning om reduksjon av bevilgninger til undervisning mot tilsvarende styrking av eldreomsorgen. En vridning av den kommunale tjenesteproduksjon i økonomiplanperioden.

KOSTRA

KOSTRA-nøkkeltall fra 2008 viser at Rana kommune har høy prioritering og høyere ressursbruk på flere tjenester sammenlignet med kommuner i KOSTRA

gruppe 13. Figur 3 og 4 viser netto driftsutgifter 2008 per målgruppe.

Figur 11. Netto driftsutgifter 2008 per bruker



KOSTRA-tallene er uavhengig av hvordan kommunene er organisert. En sektor eller et område i KOSTRA er ikke direkte knyttet til avdelingene i kommunene. Studeres KOSTRA-tall for eksempel på kulturområdet, kan flere produksjonsavdelinger registrere tjeneste-produksjonen på funksjon "kultur".

Rana kommune har Nordnorge-tilskudd fra staten, konsesjonsavgift og eiendomsskatt fra kraftproduksjon og redusert arbeidsgiveravgift. Nord-Norge tilskuddet utgjør 36 millioner kroner, inntekter fra kraftproduksjonen utgjør ca 78 mill, mens differansen i arbeidsgiveravgift utgjør ca 70 mill for Rana. Totalt fører disse "ekstra" inntektene til at Rana kommune har over 180 mill kroner høyere inntekter sammenlignet med en tilnærmet lik "normal" kommune.

Rana har dermed høyere *frie disponible inntekter per innbygger* enn sammenlignbare kommuner. Dette er et mål på hvor mye inntekter kommunen har til disposisjon etter at de *bundne kostnadene* er dekket, og gir en antydning av kommunens økonomiske handlefrihet.

Bundne kostnader per innbygger er et mål på kommunens kostnader for å innfri minstestandarder og lovpålagte oppgaver.

Gebyrer

Gebyrinntekter avfall og renovasjon ligger høyere enn sammenlignbare kommuner. Gebyrinntektene er 263 kr høyere per innbygger enn KG 13.

Gebyrer vann og avløp ligger langt under sammenlignbare kommuner. Årsgebyr vann er 560 kr lavere enn KG 13, mens årsgebyr avløp er 1241 kr lavere enn KG 13.

Sysselsatte

Andel sysselsatte fordelt på funksjon viser at Rana ligger høyere enn KG 13 på kommune-administrasjon, grunnskole, tekniske tjenester, kultur og andre funksjoner, mens Rana ligger lavere på barnehager og helse og sosialtjenester

Årsak til avvik i ressursbruk på de enkelte tjenesteområdene i forhold til sammenligningsgruppene kan være mange. Ofte ligger politiske vedtak bak ulike prioriteringer til ressursbruk. Geografiske, demografiske, sosiale eller samfunnsstrukturelle forhold kan gi store utslag som utløser større eller mindre ressursbruk på enkeltområder. I Rana virker flere av disse faktorene inn på tjeneste-produksjonen. Rana er stor i utstrekning, noe som fører til en viss spredning av befolkningen. Det kan skape et økt behov for tjenester i nærheten av befolkningen som grunnskoler, sykehjem,

barnehager med mer. Spredt bosetting og stort areal gir også større behov for skoleskys.

Rana har en høyere andel av befolkningen over 67 år som medfører større utgiftsbehov til pleie og omsorg. Samfunnsstrukturelle og sosiale forhold har ført til en større andel uføretrygdede, sosialklienter og andel barn med barnevernstiltak. Slike forhold er historisk betinget og er vanskelig å endre på kort sikt.

Nøkkeltallene viser at større ressursbruk på mange tjenesteområder har ført til høy dekningsgrad og god kvalitet. KOSTRA-tall og brukerundersøkelser viser at Rana har bedre kvalitet og høyere dekningsgrad på områdene pleie og omsorg, barnehage, kommunehelse, sosialtjenesten, barnevern og kultur.

Enhetskostnadene som viser kommunens produktivitet for den aktuelle tjenesten viser at

Rana har høyere enhetskostnader til grunnskole, kommunehelse og kultursektoren, mens enhetskostnadene i andre tjenesteområder er på samme nivå og i enkelte tilfeller lavere enn sammenligningsgruppene.

Grunnskolen i Rana har høy prioritet, samtidig som enhetskostnadene er høyest blant sammenligningsgruppene.

Økonomiplanperioden

I økonomiplanperioden vil Rana kommune bygge nytt kulturhus, nye omsorgsboliger, institusjonsplasser og sykehjem. KOSTRA-nøkkeltall vil dermed endres på disse tjenesteområdene. Dekningsgradene kan endres noe, men må ses i sammenheng med tilbud, etterspørsel og endringer i demografien.

Tabell 1. Utvikling finansielle nøkkeltall

	2009	2010	2011	2012	2013
Brutto driftsutgifter i kroner pr. innbygger	52 057	52 346	52 334	52 183	52 352
Korrigerte brutto driftsutgifter i kroner pr. innbygger	45 542	45 840	45 835	45 694	45 873
Netto driftsutgifter i kroner pr. innbygger	35 744	35 995	35 999	35 874	36 070
Brutto driftsinntekter i kroner pr. innbygger	53 110	53 615	53 822	53 842	54 696
Netto driftsresultat i kroner pr. innbygger	229	157	551	511	1 100
Frie inntekter i kroner pr. innbygger	32 841	33 156	33 384	33 436	33 462
Endring lånegjeld i kroner pr. innbygger	4 454	106	-499	-641	-673

Hovedoversikt drift

Tabell 2. Hovedoversikt drift

	Budsjett 2009	2010	2011	2012	2013
DRIFTSINNEKTER	-1 344 051	-1 358 651	-1 365 251	-1 367 951	-1 391 851
<i>Refusjon av betalt moms på investeringer</i>	36 080				
DRIFTSUTGIFTER	1 317 411	1 326 511	1 327 511	1 325 811	1 332 211
BRUTTO DRIFTSRESULTAT	-26 640	-32 140	-37 740	-42 140	-59 640
FINANSINNEKTER	-49 100	-48 100	-30 100	-26 100	-26 100
FINANSUTGIFTER	107 257	113 557	91 157	92 557	95 057
Resultat eksterne finansieringstransaksjoner	58 157	65 457	61 057	66 457	68 957
Motpost avskrivninger	-37 300	-37 300	-37 300	-37 300	-37 300
NETTO DRIFTSRESULTAT	-5 783	-3 983	-13 983	-12 983	-27 983
INTERNE FINANSTRANSAKSJONER					
Bruk av disposisjonsfond	0	0	0	0	0
Bruk av bundne fond	-15 208	-15 208	-15 208	-15 208	-15 208
Sum bruk av avsetninger	-15 208	-15 208	-15 208	-15 208	-15 208
Overført til investeringsregnskapet	37 104	2 820	12 524	14 024	31 024
<i>Tilbakeført inntektsført moms på investeringer</i>	-34 284				
Dekning av tidligere års merforbruk	10 000	0	0	0	0
Avsetninger til bundne fond	9 967	16 371	16 667	14 167	12 167
Sum avsetninger (K)	22 787	19 191	29 191	28 191	43 191
Regnskapsmessig mer- mindreforbruk	1 796	0	0	0	0

Finans

Tabell 3. Endring ramme finans

	2 010	2 011	2 012	2 013
Finans				
Netto driftsresultat - justert	8 200	23 600	23 200	38 300
Økt rammeoverføring befolkningskompensasjon	-9 100	-15 700	-18 400	-20 400
Inndekning underskudd 2007 - bortfall	-10 000	-10 000	-10 000	-10 000
Økt eiendomsskatt	-4 000	-4 000	-4 000	-4 000
Redusert avkastning konsernkonto	1 000	19 000	23 000	24 000
Morarenter - opphør	0	-30 000	-30 000	-30 000
Frigivelse kraft 2013	0	0	0	-21 900
Finans skoleinvesteringer	1 100	3 400	4 300	5 800
Finans helårseffekt inv.program 2009	5 200	5 100	5 000	4 900
Sum endring ramme Finans	-7 600	-8 600	-6 900	-13 300

Forslag til økonomiplan forutsetter et rentenivå på 4 % i perioden. 3- måneders NIBOR lå i april på under 3 %, mens de lange rentene (10 år statsobligasjonsrente) lå i gjennomsnitt på 3,9 %.

For nye låneopptak er det forutsatt en avdragstid på 25 år. Kommunens samlede gjeld inklusive innlån til formidlingslån og eksklusive pensjonsforpliktelser passerer 1 milliard kroner i 2009.

Forvaltning av konsesjonskraft.

Konsesjonskraftordningen er en rettighet for de distrikter som avstår naturressurser. Kommunen tildeles en andel av verdiskapingen som skjer ved bruk av disse naturressursene.

Rana kommune er vertskap for flere vannkraftprodusenter og er tildelt konsesjonskraft på til sammen 182 900 MWh/år. Den tildelte konsesjonskraft blir solgt. Kommunen kjøper kraft til eget forbruk. Kommunen blir tilført nettoinntekten fra kraftsalget - dvs. *overskuddet* av salgspris minus innmatingskostnader og produksjonskostnader. Produksjonskostnadene fastsettes årlig av OED. (Olje- og Energidept.)

Kommunen selger 163 770 MWh/år på fastpris-kontrakter. Disse avtalene løper ut 2012. Resten

selges som ettårs kontrakter. Konsesjonsavgiften overføres i sin helhet til næringsfondet, mens konsesjonskraftinntektene inngår i kommunens driftsregnskap under posten "Andre overføringer". Inntekten for 2008 utgjorde 20,8 mill kr.

I det økonomiske opplegget for økonomiplanen forutsettes det at kraftinntektene vil øke fra og med 2013. De vil da bli brukt til å styrke netto driftsresultat. Slik vil kraftinntektene være et viktig finansielt grunnlag som egenkapital til investeringer og engasjement i prosjekter i lokalsamfunnet.

Forvaltningen av konsesjonskraft er administrert av Rådmannen. Kommunen må prioritere å utarbeide en forvaltningsstrategi for konsesjonskraften. Strategien må omfatte både retningslinjer for anvendelse og avhending av kraften.

Figur 12. Forvaltningsprinsipp kraft

Anvendelse av inntekt	Drift	Investering
Avhending av kraft		
Faste priser	+ Gir forutsigbar budsjettering. - Prisisiko. Krever en omforent oppfatning av utviklingen i kraftmarkedet for å fastsette avtaletidspunkt/avtalepris.	
Variable priser	- Inntektene kan variere betydelig fra år til år, mens driftsutgiftene er lite fleksible.	+ Markedspris sikrer "riktig pris", fordrer ikke "timing" av salget.

Sjona og Ildgruben kraftverk

23 818 MWh selges tilbake til Helgeland Kraftlag. Fastpris-kontrakt: 200 kr/MWh minus OED-pris og innmatingskostnader. mv.

Kontrakt til 31.12.2012

Langvatn kraftverk- Rana kraftverk

139 951 MWh selges tilbake til Statkraft. Fastpris-kontrakt: 194,25 kr/MWh minus 1,00 kr/MWh i forvaltningshonorar pluss OED-pris og innmatingskostnader. mv.

Kontrakt til 31.12.2012

Svartisen, Glomfjord (Statskraft SF)

19 158 MWh selges til SKS Kraftsalg AS. Fastpris-kontrakt: 375,00 kr/MWh fratrukket innmatings- og produksjonskostnader.

Avtalen løper til og med 31.12.2009

OED- pris for 2008: 94,80 kr/MWh

Ca innmatingspris mv: 25,00 kr/MWh

Som figuren viser, må strategien sees i sammenheng med hvordan kommunen ønsker å disponere kraftinntektene. Kommunen kan velge å benytte en *kombinasjon* av alle variabler. Det tilbys også mange ulike alternativer og kombinasjonsløsninger for avhending av kraften.

Eiendomsskatten

Det ble sist foretatt taksering av boligeiendommer i 1996. Omtaksering kunne etter loven foretas i 2006, men ble den gang avvist av formannskap og kommunestyre.

Det ble i 1995 foretatt en omtaksering av linjenettet tilhørende Statnett SF av Hydrologiservice på oppdrag fra takstnemnda i Rana kommune. Taksten ble høynet, men etter vedtak i formannskap og kommunestyre, ble det vedtatt å beholde dagens takst. Når det gjelder linjenett, er det de senere år foretatt en endring/fordeling mellom Statnett SF og Helgelandskraft, slik at Helgelandskraft har overtatt en del av linjenettet fra Statkraft SF. Hele dette objektet bør derfor være gjenstand for omtaksering.

Lavspennet i Rana er ikke taksert. Dette var tidligere ikke et eiendomsskatteobjekt, men loven gir nå adgang til at også dette beskattes.

Fjernvarmenettet i Rana er heller ikke taksert og beskattet med eiendomsskatt.

Begge disse skal etter loven i dag skattelegges – ikke minst ut fra likebehandling.

Rådmannen foreslår retaksering iverksatt for ovennevnte skatteobjekter og de nye takstene lagt til grunn for utskrivning av eiendomsskatt fra og med 2010. Takstøkningen er i planen forutsatt å gi en merinntekt på 4 mill kr per år.

Nye bestemmelser i eiendomsskatteoven gir muligheter for utvidelse av skattegrunnlaget uten at rådmannen finner å foreslå slike endringer i denne omgang. De nye bestemmelsene gir kommunene anledning til å skattelegge hele kommunen.

- Alle boliger i kommunen *kan* skattelegges
- Alle næringseiendommer i kommunen *kan* skattelegges
- Alle fritidseiendommer i kommunen *kan* skattelegges

I tillegg kan følgende anlegg skattelegges med eiendomsskatt:

- Lavspennet *kan* skattelegges
- Mo Fjernvarme *kan* skattelegges

Pensjonskostnader

Pensjonsutgifter og premieavvik påvirker kommunens økonomi ved at forskjellen mellom innbetalt pensjonspremie og langsiktig pensjonskostnad, premieavviket avsettes i balansen og utgiftsføres over 15 år. Rana kommune har til nå hatt et positivt premieavvik og vil i årene fremover også være i denne situasjonen. Etter hvert som et positivt premieavvik akkumuleres vil den årlige utgiftsføringen av dette øke. Denne problemstilling vil måtte håndteres i de årlige budsjettvedtakene og ved avslutningen av årsregnskapene.

Renteinntekter

Rådmannens forslag til økonomiplan innebærer gjennomføring av prosjekter som medfører stor belastning på Rana kommunes likviditetsbeholdning. Det legges i planen opp til at Rana kommune skal bruke 214 mill kr av avsatte fondsmidler. I tillegg er det tatt høyde for et scenario der kommunene kan tape tvisten med DnB NOR. Rådmannen legger til grunn at en avgjørelse i saken i rettsystemet vil foreligge i årsskiftet 2010 – 2011. Dette kan medføre at Rana kommune må innfri gjenstående av krav fra banken - 236 mill kr.

Med tillegg av morarenter i perioden fram til rettsavgjørelsen vil utbetalingen kunne bli i overkant av 300 mill kr.

Rana kommune hadde en likviditetsbeholdning ved inngangen av 2009 på 460 mill kr. I tillegg har kommunen en trekkrettighet på 100 mill kr på konsernkonto i hovedbankforbindelsen. Fondsbruken og en eventuell negativ avgjørelse i rettssystemet kan medføre at Rana kommune må bruke av trekkrettigheten for å klare løpende utbetalinger. Rådmannen har derfor tatt høyde for at avkastningen på kommunens konsernkonto reduseres. Dette er beregnet å ha negativ effekt som utgjør 24 mill kr i økonomiplanperioden.

Rente- avdragsbelastning

Forslaget til økonomiplan inneholder investeringer på 393 mill kr, som vil belaste kommunens driftsbudsjett. Når rådmannen legger opp til at bare 108 mill kr av dette skal finansieres med opptak av lån er det for å unngå at belastningen av renter og avdrag i budsjettet blir særlig mye høyere enn konsekvensen av de investeringer som allerede er vedtatt og igangsatt i 2008 og 2009. Ved å bruke av kommunens fondsmidler reduseres renteinntektene, men opptak av lån medfører en dobbel effekt på driftsbudsjettet på grunn av økte avdragsutgifter i tillegg til rentene. Forslaget til økonomiplan legger derfor opp til at låneopptak, som belaster budsjettet på sikt ikke bør overstige årlige avdrag.

Ved utgangen av 2009 vil lånegjeld pr. innbygger ligge i underkant av 5 000 kr høyere enn ved utgangen av 2008. Dette tilsvarer gjennomsnittet i sammenlignbare kommuner (KOSTRA-gruppe 13), som i 2008 var 30 000 kr.

I finansieringsplanen for investeringsprogrammet i økonomiplanperioden forutsettes momsen tilført investeringsprosjektene. Hovedoversikten viser en utvikling i netto driftsresultat som gjør det er mulig å tilføre ytterligere 9,7 mill kr i 2011, 11,6 mill kr i 2012 og 28,2 mill kr i 2013 i økt egenfinansiering. Dette kan enten redusere fondsbruken, som gir forbedret likviditet, og/eller redusere låneopptaket. Rådmannen vil komme tilbake til dette i årsbudsjettet.

En eventuell avklaring i tvisten med og DnB NOR vil føre til en lettelse i driftsbudsjettet på ca 30 mill kr i 2011 forhold til den rentebelastningen ligger inne i 2010. Ser en bort fra dette forholdet er konsekvensen av allerede igangsatte investeringer tatt inn. Økningen utgjør 5,2 mill kr i 2010. Planen for rehabilitering av skolebyggene vil medføre en økning på 5,8 mill kr fram til 2013.

Investeringer

Tabell 4. Investeringsbudsjett

<i>Finansiering</i>	<i>Totalkalkyle</i>	<i>Rev.bud. 2009</i>	<i>2010</i>	<i>2011</i>	<i>2012</i>	<i>2013</i>
Salg AM, tilskudd		-31 900	-15 000	-2 000		
Inv utgifter		237 000	91 600	106 000	105 000	90 000
Netto invest		205 100	76 600	104 000	105 000	90 000
Bruk av tomtefond		-1 080				
Bruk av kraftfond		0	-24 500	-39 800	-45 000	-30 000
Bruk av ubundne kapitalfond		0		-25 000	-25 000	-25 000
Lån med rentekompensasjon		-12 000	-8 000	-8 000	-8 000	-8 000
Ordinære lån		-35 600	-31 100	-15 000	-15 000	-15 000
MVA kompensasjon		-36 080	-13 000	-16 200	-12 000	-12 000
Bruk av næringsfond		-2 820				
Netto finans		-205 100	-76 600	-104 000	-105 000	-90 000
Prosjekter						
Investeringsutg. finansiert av næringsfondet		2 820	0	0	0	0
Tomtefond		1 080	0	0	0	0
Investeringsutgifter - brutto		144 000	91 600	106 000	105 000	90 000
Kunnskaps- og kultursenter	63 700	0	42 700	21 000		
Digitalisering og 3D kino	900		900			
Flyplass	100 000			25 000	45 000	30 000
Skoleinvesteringer 2009 - 2013	250 000	22 000	48 000	60 000	60 000	60 000
VAR investeringer		30 350	0	0	0	0
Betingelser selvfinansiering		58 750	0	0	0	0

Økonomiplanen 2010 – 2013 er basert på at Rana kommune i perioden skal gjennomføre store strategiske investeringer, opprusting av skolebygg 250 mill kr, flyplass 100 mill kr og nytt kunnskaps- og kultursenter. Tallene i økonomiplanen er basert på det prosjekteringsarbeidet som er gjort i forbindelse med det såkalte "KultiRana- prosjektet".

De finansielle konsekvensene av investeringene er omhandlet i avsnittet om finans.

Skoleinvesteringer

Kommunestyrets vedtak i sak 20/09 er innarbeidet i forslaget til økonomiplan. Rana kommune vil i økonomiplanperioden gjennomføre en rehabilitering og utvikling av skolebygg med til sammen 250 mill kr. Investeringene finansieres med låneopptak på til sammen 119 mill kr, hvorav 44 mill kr er lån med rentekompensasjon, jf. regjeringens tiltakspakke. I tillegg bruker kommunen 75 mill kr av egne fondsmidler, det søkes tilskudd beregnet til 10 mill kr og momskompensasjon tilføres prosjektet fullt ut med 46 mill kr.

I henhold til forutsetningene i regjeringens tiltakspakke igangsettes arbeidet i 2009 og forutsettes å pågå i hele økonomiplanperioden. Det er her søkt å legge opp til en realistisk gjennomføringsplan både med hensyn til kapasitet for

gjennomføring av prosjektet og utviklingen i kommunens likvider.

Flyplass

Rådmannen har i sitt forslag til økonomiplan også innarbeidet kommunestyrets vedtak fra høsten 2007 der Rana kommune skal bidra med 100 mill kr til utbygging av ny flyplass i kommunen.

Finansiering av dette vedtaket er ikke innarbeidet i tidligere økonomiplaner eller budsjett. Det forutsettes i økonomiplanen at utbyggingen starter i 2011 og er ferdig i 2013. Rana kommunes bidrag finansieres fullt ut av midler avsatt fra innbetalinger av renter og avdrag på ansvarlig lån i Helgelandskraft. I skrivende stund er det fortsatt uklart på hvilken måte eller i hvilken form kommunen skal bidra med midlene i prosjektet. Det er derfor ikke lagt til grunn at kommunen vil motta refusjon av betalt moms i finansieringsplanen.

Kunnskaps- og kultursenter

Rådmannen har i sitt forslag til økonomiplan innarbeidet det tallgrunnlag, som ligger til grunn for utbygging av såkalte "KultiRana- prosjektet". Prosjektet med en ramme på 72 mill kr for Rana kommune, inklusive tomt finansieres fullt ut med tilskudd, fondsmidler og momskompensasjon. Rådmannen legger til grunn at prosjektet skal behandles av kommunestyret i en egen sak

den 9. juni 2009, og at dette kan medføre endringer i forutsetningene for kommende budsjett og økonomiplaner.

Digitalisering kino

I forslaget til økonomiplan er digitalisering av kinoen og satsing på utbygging av mulighet for visning av 3- dimensjonale filmer tatt inn. Dette utgjør 0,9 mill kr.

Utvikling driftsrammer

Tabell 5. Utvikling nettorammer

Ansvarsområde	Brutto 2009	Netto 2009	Netto 2010	Netto 2011	Netto 2012	Netto 2013
Skoleavdelingen	253 296	220 387	218 687	211 387	201 387	195 987
Barnehageavdelingen	141 246	17 667	16 167	14 667	14 667	14 667
Helse- og sosialavdelingen	230 335	173 276	174 276	174 276	174 276	174 276
NAV kommune	45 648	40 650	40 650	40 650	40 650	40 650
Omsorgsavdelingen	293 179	242 917	247 917	253 917	260 317	266 417
Kulturavdelingen	46 382	34 699	34 199	38 799	43 399	43 399
Teknisk avdeling	39 744	28 770	28 570	28 370	28 070	27 770
Feiing	2 509	-1 242	-1 242	-1 242	-1 242	-1 242
Mo i Rana bydrift	89 914	47 995	49 995	50 795	51 595	52 295
VAR	15 810	-14 332	-14 332	-14 332	-14 332	-14 332
Bygningsavdelingen	76 272	64 620	66 620	66 220	65 520	72 320
Infrastruktur, inkl. Serviceavdelingen	89 995	83 841	85 341	84 341	81 841	80 341
Kirkelig Fellesråd	14 783	14 559	14 559	14 559	14 559	14 559
PPT	11 522	7 199	7 199	7 199	7 199	7 199
Sum ramme til tjenesteproduksjon	1 350 635	961 006	968 606	969 606	967 906	974 306

Endring rammer tjenesteproduksjon

Tabell 6. Endring rammer tjenesteproduksjon

	2010	2011	2012	2013
Skoleavdelingen				
Elevtallsnedgang	-1 700	-9 000	-19 000	-24 400
Sum endring ramme Skoleavdelingen	-1 700	-9 000	-19 000	-24 400
Barnehageavdelingen				
Konsekvensjustering basis 2009 - statstilskudd	-1 500	-1 500	-1 500	-1 500
Rammejustering Barnehager		-1 500	-1 500	-1 500
Sum endring ramme Barnehageavdelingen	-1 500	-3 000	-3 000	-3 000
Helse-og sosialavdelingen				
Liengbakken bofellesskap - drift	4 500	4 500	4 500	4 500
Rammejustering Helse- og sosial	-3 500	-3 500	-3 500	-3 500
Sum endring ramme Helse- og sosialavdelingen	1 000	1 000	1 000	1 000
Omsorgsavdelingen				
Rammeøkning institusjonsplasser	3 600	7 200	11 600	15 200
Rammeøkning åpen omsorg	1 400	3 800	5 800	8 300
Sum endring ramme Omsorgsavdelingen	5 000	11 000	17 400	23 500
Kulturavdelingen				
Leie Kunnskaps- og kultursenter	0	4 600	9 200	9 200
Rammejustering Kulturavdelingen	-500	-500	-500	-500
Sum endring ramme Kulturavdelingen	-500	4 100	8 700	8 700
Teknisk avdeling				
Rammejustering Teknisk	-200	-400	-700	-1 000
Sum endring ramme Teknisk avdeling	-200	-400	-700	-1 000
Mo i Rana bydrift				
Drift Sagbakken	1 000	1 000	1 000	1 000
Vedlikehold veger - årlig opptrapping	1 300	2 500	3 800	5 000
Rammejustering Mo bydrift	-300	-700	-1 200	-1 700
Sum endring ramme Mo i Rana bydrift	2 000	2 800	3 600	4 300
Bygningsavdelingen				
Vedlikehold bygg - justert	2 500	2 500	2 500	10 000
Rammejustering Bygningsavdelingen	-500	-900	-1 600	-2 300
Sum endring ramme Bygningsavdelingen	2 000	1 600	900	7 700
Infrastrukturavdelinger				
IKT utgifter	1 500	1 500	1 500	1 500
Modellkommuneprosjektet	1 000	1 000	0	0
Rammejustering Infrastruktur	-1 000	-2 000	-3 500	-5 000
Sum endring ramme Infrastrukturavdelinger	1 500	500	-2 000	-3 500
Sum endring rammer tjenesteproduksjon	7 600	8 600	6 900	13 300

Skoleavdelingen

Det er lagt inn en rammejustering i skoleavdelingen som følger elevtallsnedgangen i planperioden fra 3 377 elever i 2009 til 3 113 elever i 2013. Det økonomiske uttrykket i planperioden er definert ut fra det gjennomgående prinsipp i økonomiplanen om at budsjettet for avdelingen vedlikeholdes på 2009-nivå (opprinnelig budsjett for 2009). Dette vil si at skoleavdelingen fortsatt vil ha et budsjett pr. elev som ligger 2-3 tusen kroner over snittet i KOSTRA-gruppe 13.

Barnehageavdelingen

I 2010 er avdelingens ramme konsekvensjustert med 1,5 mill kr. Dette er en prisjustering av statstilskudd til kommunale barnehager som ikke ble foretatt i basisbudsjettet 2009. Videre er rammen justert ned med 1,5 mill kr. fra 2011, samme år som den øremerka statlige finansiering til barnehagene innlemmes i den generelle rammeoverføringen til kommunen. Barnehageavdelingen har i 2009 et brutto driftsbudsjett på vel 141 mill kr. og ligger i sammenligningen med KOSTRA-gruppe 13 svakt lavere på økonomiske nøkkeltall. Noe kan bl.a. forklares med en gunstig struktur i Rana (store barnehager).

Helse- og sosialavdelingen

Avdelingen er fra 2010 styrket med netto 1 mill kr (4,5 mill kr til helårsdrift av Liengbakken bofellesskap minus rammejustering på 3,5 mill kr). Rammejusteringen foretas blant annet i lys av at avdelingens tjenester ligger noe høyt på KOSTRA-tall.

Omsorgsavdelingen

Avdelingen har ansvaret for pleie- og omsorgstjenester til den eldre delen av befolkningen som øker i perioden. Økningen skjer spesielt i aldersgruppen 90 år og over og i aldersgruppen 67-79 år mens aldersgruppen 80-89 år i perioden sett under ett er relativt stabil. KOSTRASammenligninger tyder på at Rana har en gunstig struktur innen eldreomsorgen med en balansert fordeling mellom institusjonsomsorg og den åpne omsorg. Det drives effektivt. Utfordringen i planperioden blir å møte behovsveksten samtidig som en beholder en gunstig sammensetning av tjenestene. Prinsippet for tilførsel til eldreomsorgen er derfor å vedlikeholde institusjonsdekningen og hjemmetjenester på det nivå vi har i dag. En fremskriving av behovet på institusjonssiden gitt aldersmessig dekningsgrad som i dag, gir følgende tall med 2009 (261 institusjonsplasser) som basis.

Tabell 7. Institusjonsplasser og dekningsgrad

	2010	2011	2012	2013
Økning plasser under 67 år	0	1	1	1
Økning plasser 67-79 år	1	3	5	8
Økning plasser 80-89 år	0	1	2	1
Økning plasser 90 år og over	4	5	8	12
Sum økning plasser i planperioden	5	10	16	21
Plasser i institusjon av innbyggere 80+(2009:20,9)	21,1	21,4	21,5	21,9

Fremskrivingen gir et behov for årlig tilvekst på ca. 5 plasser. I økonomiplanen er avdelingen tilført det behovsveksten representerer ut fra en snittpris på 725 000 kr per institusjonsplass.

Tilsvarende har en for den åpne omsorgen til eldre videreført nivå 2009 ved å kompensere for økningen i aldersgruppen 67 år og over med en snittpris på 23 500 kr.

Det vises til de utfyllende kommentarene for hvordan dette kan fases inn i økonomiplanperioden.

Kulturavdelingen

Kommunale leieutgifter til Kunnskaps- og kultursenter er lagt inn fra medio 2011 og med helårsvirkning i 2012 på 9,2 mill kr. Kommunal

driftsfølgevirking av senteret er forutsatt løst innenfor avdelingens rammer.

Avdelingens ramme er fra 2010 justert ned med 0,5 mill kr. Sammenligning med kommuner i KOSTRA-gruppe 13 tilsier et grunnlag for denne justeringen.

Teknisk avdeling

Avdelingen er rammejustert for andel av gevinst ved samkjøring Bygningsavdeling, Teknisk avdeling og Mo i Rana bydrift (synergieffekter av større enheter). Foreløpig er andelen for de enkelte avdelinger fastsatt rent teknisk ut fra nøkkel basert på budsjetttrammer for 2009. Andelen vil bli justert i årsbudsjett når synergieffektene kan konkretiseres.

Mo i Rana bydrift

Avdelingen tilføres 1 mill kr til drift av Sagbakken. Videre forutsettes det en gradvis opptrapping av veivedlikeholdet (prinsippet om vedlikehold av realkapital). Rammejustering er avdelingens andel av det som er kommentert under Teknisk avdeling.

Bygningsavdelingen

I likhet med tilførsel til vedlikehold veger, legges det inn styrking av vedlikehold bygg for i større grad å kunne vedlikeholde den bygningsmessige realkapitalen. Pga. den budsjettmessige balansen i perioden, er det først i 2013 lagt inn beløp som monner i denne sammenheng.

Rammejustering er avdelingens andel av det som er kommentert under Teknisk avdeling.

Infrastruktur

Rammejustering Infrastruktur

Det er i planperioden lagt inn en gradvis opptrapping av en effektiviseringsgevinst i Infrastruktur som i 2013 er satt til 5 mill kr. Infrastruktur inngår i modellkommuneprosjektet, og det forventes synergieffekter av teknologiske forbedringer og sammenslåinger (større enheter). Økonomiske KOSTRA sammenligninger på området Administrasjon og styring støtter opp under potensialet for reduksjon. Infrastrukturavdelingene, inklusive serviceavdelingen har i 2009 vel 80 årsverk og en netto driftsramme på 84 mill kr.

IKT utgifter

Årlig bevilgning på 1,5 mill kr som tidligere år er kjørt som investering, men som legges inn i driftsbudsjettet siden bevilgningen har driftsmessig karakter. Bevilgningen er bl.a. tenkt nytt til teknologiske forbedringer som drahjelp til effektiviseringsuttaket som er forutsatt i infrastruktur.

Modellkommuneprosjektet

Bevilgning på 1 mill kr i 2010 og 2011 til modellkommuneprosjektet.

Mo i Rana Havn KF

Havna gikk i 2008 med et underskudd på 1,8 mill kr. Finanskrisen har redusert inntjeningen ytterligere i 2009 og en forventer nytt underskudd.

Rådmannen forutsetter at etablering av KF skjer med begrunnelse i behov for raske og forretningsmessige markedstilpasninger innenfor gitte økonomiske rammer. Nettopp i tider med negativ markedsutvikling bør dette gi utslag i rask tilpasning og balansert økonomi. Kommunal inndekning av underskudd i KF burde som sådan være ei ukjent problemstilling.

Rådmannen vil foreslå at kommunale foretak skal måtte dekke inn egne underskudd slik at økonomien over tid ikke belaster kommunens ordinære tjenesteproduksjon.

Rana kirkelige fellestråd

Budsjettrammen for 2009 er på 14,6 mill kr. Dette utgjør 575 kr på innbygger. KOSTRA-gruppe 13 hadde et gjennomsnitt på 402 kr. Dette betyr at Rana kommune bruker 173 kr mer pr innbygger, tilsvarende 4,4 mill kr mer enn sammenlignbare kommuner i KOSTRA-gruppe 13.

Kirkevergen har meldt inn ytterligere behov for bevilgninger som tilskudd til investeringer i planperioden. Rådmannen forutsetter at fellestrådet pålegges effektiviseringskrav tilsvarende andre tjenesteområder i kommunen. En del av de midler som tilføres gjennom de årlige bevilgningene bør kunne omdisponeres til dekning av investeringsbehov – kapitalkostnader.

NAV

NAV har meldt behov for tilførsel av ytterligere ressurser til økonomisk sosialhjelp og styrket bemanning. Begrunnelsen er sterk forverring i arbeidsmarkedet med en dobling i ledigheten.

Intensjonen bak NAV var å samordne og effektivisere kommunale og statlige ressurser til beste for brukerne. Rådmannen kan vanskelig se at kommunen alene skal stilles ansvarlig for den endrede situasjonen. Årets bevilgning er derfor videreført i planperioden.

Utfyllende kommentarer pr ramme

Skoleavdelingen

Skolene har samlet sett en reduksjon i bemanning på over 40 årsverk fra skoleåret 2008/09 til skoleåret 2009/2010. De foreslåtte ramme-reduksjonene vil mest sannsynlig føre til nye reduksjoner i bemanning.

Opplæringsloven har bestemmelser som gir elevene rett til skolegang der de bor. Følgen av dette blir sannsynligvis at fordeling av elever på de 15 skolene blir omtrent som nå også neste skoleår og at den enkelte skole vil ha omtrent det samme antall grupper/ klasser som nå. Dette fører med seg organisatoriske og pedagogiske utfordringer av betydelig omfang.

Den betydelige bemanningsreduksjonen fra skoleåret 2008/09 til skoleåret 2009/10 betyr sannsynligvis en reduksjon i tilbud om spesialundervisning. Pr i dag er de økonomiske konsekvenser for kommunen av eventuelle pålegg fra fylkesmannen om økt ressursinnsats ikke avklart.

Med de økonomirammene som er foreslått for skoleavdelinga blir det nødvendig å foreta strukturelle endringer i grunnskolen i Rana.

Barnehageavdelingen

Det er for barnehageavdelingen lagt inn en nedjustering på 1,5 mill kr fra 2010, og ytterligere 1,5 mill kr fra 2011.

Ut fra kommunens økonomiske situasjon er det forståelig at også barnehageavdelingen må ta sin del av innsparingen.

Det er noe vanskelig å se hvordan dette vil slå ut for avdelingen.

I 2007 greide vi for første gang å nå regjeringens mål om full barnehagedekning. Dette ble blant annet løst med såkalte permanente plasser i midlertidige lokaler (Gruben aldershjem og Fjordhotellet). Disse plassene ble faste etter bygging av Englia barnehage og utvidelsene på Båsmo og Langnes barnehage. Dette gjorde at vi også i 2008 oppnådde full barnehagedekning i Rana.

Ved årets opptak i 2009 ser vi at på tross av at vi har utvidet og kommet i mål i to år, blir det vanskelig å nå mål om full dekning i 2009. Pr. mai 2009 er det fortsatt ca. 35 barn under 3 år som ikke har fått et tilbud. På tross av at barnetallet nå ser ut til å stabilisere seg blir ventelisten lengre. Det er flere som ønsker barnehageplass.

For å kunne sikre full barnehagedekning burde kommunen ha utvidet noen av de eksisterende barnehagene. Det bør vurderes utvidelse av Selfors og Storforsheia barnehage for å kunne sikre full barnehagedekning ut fra dagens behov. Dette vil eventuelt rådmannen komme tilbake til i årsbudsjett og revidering av planperioden.

I forhold til KOSTRA, så driver avdelingen økonomisk på linje med sammenlignbare kommuner. Avdelingen har hatt en positiv utvikling etter at vi satset på å utvide eksisterende barnehager mot å bygge nye enheter. Dette har spesielt gitt besparelser i forhold til administrasjon og ledelse. Her er det bevisst valgt å holde igjen. Det bør vurderes om dette område bør styrkes noe.

Ut fra de usikkerhetene som ligger i full barnehagedekning og tid til ledelse, så kan det være utfordrende og skulle ta kutt på 1,5 mill kr fra 2010.

Barnehagene er til en hver tid dimensjonert med personalressurser ut fra antall barn. Å foreta kutt på bemanning vil medføre reduksjon på antall barn. Dette vil gi ytterligere dårligere dekning, og ansees ikke som tilrådelig.

De siste årene har det vært en av økning på statstilskudd. Dersom dette også gis for 2010, så kan det ligge muligheter her.

I 2011 er det varslet at øremerket statstilskudd vil opphøre. Det er enda svært usikkert hvordan innfasingen til rammeoverføring for barnehagene vil slå ut for kommunene. Det er ikke klart hvilke kriterier/ nivå som legges til grunn for utregning for overføring av rammetilskudd. Det er heller ikke avklart hvilket økonomisk ansvar/ rolle kommunene skal ha i forhold til private barnehager. En ytterligere reduksjon fra 2011 på 1,5 mill kr for avdelingen er lagt inn. Dette vil kunne gi konsekvenser for drift/ innhold for både kommunal og private barnehager. Dette må sees på så snart vi får oversikt over regler og nivå når innfasingen til rammetilskudd skal iverksettes.

Helse- og sosialavdelingen

Helse og sosialavdelingen tilføres kr 1 mill kr. Helårsdrift av Liengbakken bofellesskap skal ivaretas. Dette innebærer en årlig ramme-reduksjon i økonomiplanperioden på kr 3,5 mill kr som gir et behov for en tilsvarende effektivisering i helse- og sosialavdelingen. Utviklings- og omstillingsarbeidet knyttet til nevnte forbedring vil måtte gjennomføres høsten 2009.

Følgende forhold trekkes frem av konsekvenser:

Dersom de manglende 3,5 mill kr til driften av Liengbakken bofellesskap skal løses gjennom å benytte eksisterende ressurser i rustjenesten, kan ikke dette skje uten en betydelig svekkelse av tjenesteomfang og tjenestekvalitet innenfor rustjenestens totale ansvarsområde. Tjenesten står allerede overfor betydelige utfordringer knyttet til bortfall/reduksjon av statlige prosjektmidler i 2010, tilsvarende opp mot 3,5 årsverk. Dette omfatter blant annet tilbud til 22 LAR-klienter (legemiddel-assistert rehabilitering).

Avdelingen vil i denne sammenheng også måtte belyse ressursbruk og nivå innen kommune-helsetjenesten med henblikk på reduksjoner. I denne sammenheng er avtaler med private fysioterapeuter og leger en del av kostnadsbildet. Nevnte avtaler kan derimot ikke inngå i et evt. reduksjonsgrunnlag.

Vi må belyse forbedringer knyttet til økte inntekter herunder ressurskrevende tjenester og interkommunalt samarbeid som salg av tjenester til nabokommuner.

Utfallet kan komme til å svekke kvalitet innen noen områder, dvs redusere tjenester og eller bruke færre ressurser på samme omfang av oppgaver og eller antall brukere.

Som et ledd i forbedringsarbeidet i økonomiplan-perioden vil Mobekken omsorgsboliger og nytt bofelleskap i Heimengveien inngå. Begge tiltakene er forutsatt selvfinansierte vedrørende investering og drift.

Per målgruppe vil endringene bli noe mindre i og med at befolkningsstrukturen endrer seg i perioden. Aldergruppen 6 til 15 år vil gradvis reduseres

Omsorgsavdelingen

Den vedtatte strategiplanen for eldreomsorgen legger opp til en gradvis opptrapping av eldreomsorgsområdet, med en balansert utbygget tilbudskjede og sammenheng/flyt i denne som sentrale områder.

Selv om framdriftsplanene endres/forskyves er det viktig å jobbe målrettet i retning av det overordnede i denne planen. Kjedetinking og flyt i tilbudskjeden er sentrale områder.

De 4 hovedsatsningsområdene i strategiplanen:

Målgruppeprinsippet. Målet er at M1 (sykehjem) og M2 (omsorgsboliger bemannet som "nesten-sykehjem") sammen skal ha en dekningsgrad på 25 % av befolkningen over 80 år, herav skal M1 dekke ca 20%.

Korttids- og avlastningsplasser

Mål: 15 % av sykehjemsplassene. Nå: 11,2 %.

Dagplasser

Mål: 1,3 % av de over 67 år. Nå: 0,4 % dekningsgrad (14 plasser).

Målgruppe-3-tilbud med døgnbemanning,
(eksempelvis Hauknes omsorgsboliger)

Den øvrige hjemmebaserte omsorgstjenesten utbygges for å holde tritt med aldersutviklingen.

Svikt i en eller flere deler av denne kjeden gir køer i andre deler av denne.

Det kan vises til resultater av jobbingen med tjenesteskjeden med bl.a. utsatt sykehjemsbehov/færre på ventelistene til sykehjem fordi kommunen kan gi gode alternative tjenester (korttids-og dagplasser, informasjon/opplæring internt og eksternt, osv.)

Prioritert i økonomiplanen

Økonomiplanen tar høyde for å videreføre 2009-nivået på tjenesten i forhold til befolkningsprognoser for den eldre delen av befolkningen i Rana.

I Rana ligger området pleie- og omsorg generelt på KOSTRA-gruppe 13 nivå, og pr sykehjemsplass ligger vi under denne gruppen på ressursbruk. Området sykehjem i økonomiplanen:

Dagens dekningsgrad videreføres ved at man tar utgangspunkt i alderssammensetningen for dagens beboere og framregner nye behov ut fra det. Ventelister er ikke medregnet. Det gir:

Tabell 8. Økning ressursbruk institusjonsplasser

	2010 (mars)	2011	2012	2013
Økonomiplanen, intitusjoner	3,6 mill /+5 pl	7,2 mill /+5 pl	11,6 mill /+6 pl	15,2 mill /+5 pl
Full drift, Gruben nye sykehjem, 27 pl*	10,3 mill	13,0 mill	13,0 mill	13,0 mill

* Korttidsavdeling 2 på Ytteren (9 plasser) legges ned og ressursene overføres Gruben nye sykehjem

I praksis kan dette løses slik: Gruben nye sykehjem bygges i to etasjer med 16 plasser i 2. etg og 11 plasser i 1. etg. Rammeøkningen gir mulighet for å ta i bruk 2. etg. fra 2010, bl.a. skal KTA2 legges ned og overføres dette sykehjemmet. Resten av sykehjemmet tas i bruk gradvis over år.

Området hjemmebaserte tjenester i økonomiplanen: 2009-nivået videreføres i forhold til befolkningsprognosen for personer fra 67 år og oppover og nivået framregnes i forhold til det.

Rammeøkningen gir mulighet for delvis bemanning på Hauknes.

Tabell 9. Økning ressursbruk åpen omsorg

	2010	2011	2012	2013
Økonomiplanen, hjemmetjenester	1,4 mill	3,8 mill	5,8 mill	8,3 mill
Hauknes oms-boliger, fullt grunnbemannet	2,5 mill	2,5 mill	2,5 mill	2,5 mill

Det er ikke funnet rom for:

Selfors omsorgsboliger, som er de første omsorgsboliger tenkt innafor M2-kategorien.

Andre områder i strategiplanen: økt andel avlastnings-/korttidsplasser, nye dagplasser, ressurskrevende enkelttjenester, utvikling av demensomsorgen osv.

Utfordringer

Å makte drift/forsvarlig tilbud innenfor rammeøkningen, samtidig som tjenesten skal utvikles/ holde fokus på den vedtatte overordnede strategien for eldreomsorgen.

Unge personer med behov for ressurskrevende tjenester, gjerne døgnet rundt.

Demensomsorgen.

Økt alder gir flere med demens. "Demensplan for Rana" viser hvordan man ved å satse ressursmessig og målrettet på denne voksende utfordringen i eldreomsorgen kan bl.a. forebygge og utsette institusjonsbehov.

Den varslede helsereformen vil innvirke på omsorgsavdelingen, både direkte og indirekte.

Kulturavdelingen

Kunnskaps- og kultursenter

Husleie for Kunnskaps- og kultursenter er lagt inn i planen med 9,2 mill kr fra 2012 (4,6 fra 2011). Dette inkluderer hele utgiften for kommunen knyttet til kunnskaps- og kultursenteret. Det er ikke tatt høyde for beregnede driftsutgifter til virksomheten i kulturhuset. Dette må løses gjennom god optimalisering av samdrift mellom kino og kulturhus, og utnyttelse av synergi-mulighetene i huset.

Kino og samfunnshus

Kinoene i Norge står nå på startstreken for digitalisering. Dette vil gi kostnader som forutsettes å finansiere seg selv gjennom økt inntjening og sparte utgifter. Også etablering av den tredje kinosalen vil gi 25-30% økt inntjening, og er en forutsetning for å balansere driftsbudsjettet for kino og kulturhus.

Bygget trenger rehabilitering av ventilasjonen, samt gulv i samfunnssalen, vinduer og fasader.

Kulturskolen

På grunn av distriktsmusikerordningen kan kulturskolen gi undervisning med høy kvalitet og på et bredt utvalg av instrumenter, samt tilby profesjonelle musikalske tjenester i lokalsamfunnet. Gjennom lønnstilskudd og kjøp av tjenester tilfører

fylkeskommunen årlig mellom 600 og 800 tusen til ordningen.

Kulturskolen har de senere år også opprettet tilbud i andre kunst- og kulturuttrykk, og flyttet inn i gode lokaler.

Bibliotekjtenesten

Det strategiske valget av å satse på bokbuss framfor filialer har gitt et godt og fleksibelt bibliotektilbud. Det er behov for å gjøre bygningsmessige tilpasninger i forbindelse med lokal-samlingen.

Barne- og ungdomsarbeidet

Kommunen har ikke god dekning av ungdoms-klubbtilbud i alle lokalmiljøer. Dette må ses på som en viktig oppgave i forbindelse med utvikling av nærmiljøarbeidet i kommunen.

Ungdommens Hus ble på grunn av høye husleiekostnader etablert uten adekvat driftsbudsjett, og sliter med konsekvensene av dette. Gruben samfunnshus har utviklet seg som en viktig scene for ungdom og som tilbud i lokalmiljøet, men må ha en snarlig bygningsmessig rehabilitering.

Museum og kulturminner

Kommunen yter et avtalefestet årlig tilskudd til Helgeland museum for drift av Rana museum. Dette økes årlig ihht prisindeks, og er i år 1,4 mill kr. Kommunens eiendommer Stenneset og Bredek krever kommunale vedlikeholdstilskudd i åra som kommer, og museets hovedvirksomhet må på sikt inn i større lokaler.

Kommunen mangler fortsatt egen kompetanse på kulturvern og kulturminner.

Generelt kulturarbeid, tilskudd, NT

Kommunens kapasitet til å finansiere og organisere egne arrangementer er sterkt redusert. Økt aktivitet i fritidskulturlivet, særlig innen festivaler og koraktivitet, står i ferd med å sprengte rammene for tilskudd.

Rana kommune eier 40 % av Nordland teater, og er avtalemessig forpliktet til å yte 12,5 % av det samla offentlige driftstilskuddet. Dette fastsettes i statsbudsjettet, og Ranas andel utgjør 3,4 mill kr i 2009. Her må påregnes en årlig økning for kommunen. Sammen med tilskuddet til museumsdriften er dette utgifter vi ikke kan påvirke. Å si opp disse avtalene, som er inngått av kommunestyret, er neppe realistisk. Samlet årlig økning for begge avtalene vil anslagsvis ligge mellom 300 og 400 tusen.

Sluttkommentar

Kommunen har etablert mange gode og spesielle kulturtilbud. Sammenligner vi KOSTRA-tall for kultur (som også omfatter idrett, idrettsanlegg og fritidstiltak for barn og unge i skolen) med KOSTRA-gruppe 13, gjør utgifter til teatertilskudd, distriktsmusikerordning, bokbuss og museums-tilskudd at vi kommer ut med relativt høye tall. Egen drift av avdelingene i kultursektoren i Rana er kostnadseffektiv og dynamisk.

Det blir en vanskelig utfordring å opprettholde og utvikle nivået på tilbudene i årene som kommer.

Teknisk avdeling

I teknisk avdeling utgjør lønnsutgiftene 31,8 mill kr mens netto ramme er 28,8 mill kr. Av dette utgjør lønnsutgiftene i brannvesenet alene over 18 mill kr. Av det ovenstående går det vel fram at situasjonen er nokså vanskelig. Brannvesenet har få og små muligheter til inntekter og reduksjoner i beredskapen er nå utredet en rekke ganger men har endt med å ikke gjøre endringer. De "frie" midler i brannvesenet er imidlertid så barbert at avdelingen under normale omstendigheter er underbudsjettet.

Innenfor plan, oppmåling og landbruk har vi sviktende kapasitet etter å ha trukket inn en rekke stillinger de siste årene, men her er også et potensial ved at inntektene kan økes ved å øke gebyrene i forbindelse med plan, byggesak og delingssaker. Med en normal utvikling, dvs et normalt antall byggesøknader, delingssøknader og lignende vil rammejusteringen som er forutsatt i teknisk kunne hentes inn. Forutsetningen er at gebyrene i Rana bringes opp på samme nivå som for KOSTRA-gruppe 13.

Mo i Rana bydrift

Mo i Rana bydrift består av seks driftsavdelinger som forvalter, drifter, prosjekterer og bygger ut kommunens veier og parkeringsanlegg, vann- og avløpsanlegg samt alle parker og idrettsanlegg.

2008 og 2009 har vært preget av de budsjett-reduksjoner som bydrift har måttet ta sin del av. Avdelingen har hatt redusert aktivitet på ordinær drift, færre sommervikarer har vært tatt inn og standarden på noen av våre tjenester er forsiktig senket. Takket være fleksible ansatte som har arbeidet på tvers av tidligere arbeidsområder så har vi klart å tilpasse budsjettreduksjonene uten at konsekvensene ble for store. Vi har også brukt egne ansatte på å utføre investeringsprosjekter som vi før kjøpte tjenesten til.

Veisektoren har måttet bære de største besparelsene i 2008 og 2009. Normalt representerer asfalt og snørydding de største utgiftspostene på denne sektoren. Asfalteringen har vært kraftig redusert i 2008 pga innsparinger. Slitasjen begynner å vises spesielt god på de høytrafikkerte vegene. Hovedplan veg viser at vi har et etterslep i vegkapitalen på ca 137 mill kr. Anbefalingen i hovedplanen er at det benyttes 10 mill kr pr. år til veger med forsterkningsbehov (masseskifting og/eller reasfaltering) de nærmeste 8 årene. Det er positivt og viktig at vedlikehold på veg prioriteres i økonomiplanperioden slik at etterslepet ikke blir for stort.

Parkeringsavgiften er økt fra 10 til 15 kr/t. Avgiften har ikke vært regulert siden 2003 og Rana har et lavt avgiftsnivå i forhold til sammenlignbare kommuner.

Park, idrett og friluftsliv er en sektor som fra før av har svært trange økonomiske rammer. Nærmiljøanlegg rundt skoler og barnehager vil vedlikeholdsmessig være den største utfordringen fremover. Enkelte skolegårder er i svært dårlig forfatning og det er ikke avsatt øremerkede vedlikeholdsmidler til disse. For økonomiplanperioden vil vedlikehold og sikkerhet innenfor dette området bli prioritert.

Penger fra tiltakspakken har sikret at Rana kommune oppgraderer skoleplassene på Selfors barneskole og Gruben ungdomskole i løpet 2009.

Sagbakken stadion er under bygging og vil bli ferdigstilt i 2009. Dette er en stor investering fra kommune sin side, og vi satser derfor på et godt vedlikehold av dette anlegget

Moheia fritidspark har økt prisene i badet, men er likevel innenfor det akseptable. Rana ligger også her lavt på pris i forhold til sammenlignbare anlegg.

Det er gjort en god jobb på fritidsparken med å tilrettelegge for messer og lignende. Dette genererer inntekter og er positivt i et byutviklingsperspektiv. Arbeidet videreføres i økonomiplanperioden.

Vann og avløptjenesten arbeider innenfor et fag i rask utvikling med økte rensekraft både til drikkevann og avløpvann. Hovedfokus i økonomiplanperioden vil derfor være å tilpasse seg de nye kravene gjennom å ta i bruk ny teknologi og oppdatere ansatte.

Drift og utbygging av vann og avløp drives etter lovpålagt selvkostprinsipp.

Vedlegg

Vedlegg 1. Utvalgte KOSTRA-nøkkeltall 2008

	<i>Rana</i>	<i>KG 13</i>	<i>GR A SLM</i>	<i>GR B SLM-ØAN</i>	<i>GR C SML</i>
Finansielle nøkkeltall					
Brutto driftsutgifter i kroner pr. innbygger	52 263	50 113	49 893	49 818	49 807
Korrigerte brutto driftsutgifter i kroner pr. innbygger	44 331	40 020	39 652	40 326	39 106
Netto driftsutgifter i kroner pr. innbygger	34 698	32 450	32 547	33 690	33 425
Brutto driftsinntekter i kroner pr. innbygger	53 088	50 306	50 310	49 704	47 608
Netto driftsresultat i kroner pr. innbygger	2 307	-493	-651	-596	-1 422
Frie inntekter i kroner pr. innbygger	30 621	29 273	29 309	29 311	28 780
Netto lånegjeld i kroner pr. innbygger	25 219	30 032	31 266	28 689	16 653
Pensjonsforpliktelse i kroner pr. innbygger	53 763	44 197	42 003	50 534	47 737
Gebysatser/brukerbetaling					
Foreldrebetaling barnehager: ukentlig oppholdstid 41 timer + (kr. pr. mnd.)	2 330	(makspris)			
Foreldrebetaling SFO: ukentlig oppholdstid 25 timer (kr. pr. mnd.)	1 446	2 002	1 964	1 949	1 994
Abonnementspris praktisk bistand skattbar inntekt under 2 G (kr. pr. mnd.)	150	142	150	150	150
Abonnementspris praktisk bistand skattbar inntekt 4-5 G (kr. pr. mnd.)	1 465	1 536	1 381	1 260	1 925
Timespris praktisk bistand inntekt under 2 G	50	122	148	194	150
Timespris praktisk bistand inntekt 4-5 G	195	215	198	191	234
Årsgebyr for vannforsyning	1 232	1 792	1 717	1 531	1 433
Årsgebyr for avløpstjenesten	1 199	2 440	2 255	2 174	2 154
Årsgebyr for avfallstjenesten	3 004	1 986	2 056	1 852	2 151
Saksgebyr for privat reguleringsplan (PBL§ 30)	10 250	43 393	40 629	28 316	17 025
Saksgebyr for oppføring av enebolig (PBL§ 93 pkt. a)	5 700	11 400	10 568	9 159	8 632
Standardgebyr for komb. kart- og delingsforretning (t/sv. boligtomt 750 m2)	10 775	12 739	12 482	12 022	11 575
Årsgebyr for feiing og tilsyn	385	311	260	274	354
Administrasjon, styring					
Netto driftsutgifter til administrasjon og styring i % av totale netto driftsutg.	9,4	8,5	8,9	8,5	9,3
Netto driftsutgifter til administrasjon og styring i kr. pr. innb.	3 264	2 761	2 878	2 869	3 094
Grunnskoleopplæring					
Netto driftsutgifter til grunnskoleopplæring i % av totale netto driftsutg.	31,9	29,8	30,1	28,3	26,4
Netto driftsutgifter til grunnskoleopplæring i kr. pr. innbygger 6-15 år	82 091	73 628	74 155	73 895	72 823
Elever pr. undervisningsrelatert årsverk	10	13	13	13	14
Barnehager					
Netto driftsutgifter til barnehager i % av totale netto driftsutg.	2,6	3,1	3,0	2,9	2,6
Netto driftsutgifter til barnehager i kr. pr. innbygger 1-5 år	15 633	16 138	15 568	16 493	14 786
Andel barn 1-5 år med barnehageplass	89,4	87,7	89,2	87,1	85,1
Korrigerte brutto driftsutgifter i kr. pr. barn i kommunale barnehager	121 067	129 195	128 993	128 757	74 385

	<i>Rana</i>	<i>KG 13</i>	<i>GR A SLM</i>	<i>GR B SLM-ØAN</i>	<i>GR C SML</i>
Kommnehelse					
Netto driftsutgifter til kommnehelse i % av totale netto driftsutg.	4,4	4,3	4,4	4,1	4,4
Netto driftsutgifter til kommnehelse i kr. pr. innbygger	1 524	1 392	1 430	1 382	1 479
Årsverk i alt pr. 10 000 innbyggere 0-5 år, helsestasjon, skolehelsetj.	89,4	90,8	90,8	94,3	99,1
Legeårsverk i kommnehelsetjenesten pr. 1000 innbygger	8,6	8,4	8,5	8,3	9,6
Fysioterapiårsverk i kommnehelsetjenesten pr. 1000 innbygger	13,5	8,9	9,4	10,1	10,3
Lønnsutgifter i kr. pr. innbygger	1 076	938	936	864	957
Sosialtjenesten					
Netto driftsutgifter til sosialtjenesten i % av totale netto driftsutg.	5,6	4,7	4,2	4,1	5,4
Netto driftsutgifter til sosialtjenesten i kr. pr. innbygger 20-66 år	3 255	2 509	2 197	2 271	2 937
Nto. driftsutg. til råd,veiledn. og sosialt foreb. arb. i kr. pr. innb. 20-66 år	875	777	619	659	1 061
Netto driftsutgifter til økonomisk sosialhjelp i kr. pr. innb. 20-66 år	2 004	1 356	1 212	1 230	1 467
Nto. driftsutg. til tilbud til personer med rusprobl. i kr. pr. innb. 20-66 år	376	376	366	382	409
Andel sosialhjelpsmottakere i forhold til innb. 20-66 år	5,2	3,9	3,7	4,0	4,5
Andel sosialhjelpsmottakere med stønad i 6 måneder eller mer	43	38	37	40	42
Årsverk i sosialtjenesten pr. 1000 innbygger	1,1	1,1	0,9	0,9	1,4
Brutto driftsutgifter til økonomisk sosialhjelp pr. mottaker	41 734	39 101	36 503	34 580	36 155
Lønnsutgifter pr. sosialhjelpsmottaker i kroner	22 638	24 133	22 025	23 091	27 646
Barnevern					
Netto driftsutgifter til barnevernstjenesten i % av totale netto driftsutg.	3,4	3,5			
Nto. driftsutg. pr. innbygger 0-17 år, barnevernstjenesten	5 092	4 853	4 868	4 847	5 923
Netto driftsutgift pr. barn i barnevernet	79 285	90 067	90 202	96 416	94 633
Andel barn med barnevernstiltak i forhold til innbyggere 0-17 år	5,0	3,7	3,7	3,6	4,0
Andel undersøkelser som fører til tiltak	58,2	48,1	46,3	49,1	44,1
Barn med undersøkelser eller tiltak pr. årsverk	18	18	18	18	20

	<i>Rana</i>	<i>KG 13</i>	<i>GR A SLM</i>	<i>GR B SLM-ØAN</i>	<i>GR C SML</i>
Pleie og omsorg					
Netto driftsutgifter til pleie og omsorg i % av totale netto driftsutg.	36,5	35,9	36,0	38,2	38,5
Netto driftsutgifter til pleie og omsorg i kr. pr. innbygger	12 671	11 637	11 694	12 583	12 885
Netto driftsutgifter til pleie og omsorg i kr. pr. innbygger 67 år og over	88 563	90 912	94 656	94 144	90 902
Mottakere av kjernetjenester til hjemmeboende pr. 1000 innb. 67 -79 år	87	73	72	71	72
Mottakere av kjernetjenester til hjemmeboende pr. 1000 innb. 80 år og over	362	335	333	321	356
Korr. brto. driftsutg. pr. mottaker av kjernetjenester til hjemmeboende (kr.)	159 204	180 993	186 073	174 300	180 999
Andel innbyggere 80 år og over i bolig med heldøgns bemanning	6,9	3,7	4,1	4,5	4,4
Plasser i institusjon i prosent av innbyggere 80 år og over	20,4	16,7	17,6	17,5	14,9
Korr. brto. driftsutg. , institusjon, pr. kommunal plass (kr.)	762 222	818 884	847 937	838 569	905 607
Kultur					
Netto driftsutgifter kultur i prosent av kommunens totale netto driftsutgifter	5,1	4,7	4,9	4,5	4,6
Netto driftsutgifter for kultursektoren per innbygger i kroner	1 761	1 521	1 584	1 525	1 531
Netto driftsutgifter aktivitetstilbud barn og unge (F231)	19	12	11	10	10
Samferdsel					
Netto driftsutgifter for samf. i alt i pst. av samlede netto driftsutg.	3,6	1,8	1,7	1,6	2,5
Netto driftsutgifter i kr pr. innbygger, samferdsel i alt	1 240	587	553	546	827
Netto driftsutgifter i kr pr. innbygger, komm. veier og gater i alt	945	581	551	519	818
Lengde kommunale veier og gater i km pr. 1 000 innbygger	11,7	5,6	6,1	6,8	6,4
Brutto driftsutg. i kr pr. innbygger for komm. veier i alt	1 260	764	734	715	958
Brutto driftsutgifter i kr pr. km kommunal vei og gate	107 239	135 581	119 607	105 359	150 303
Andel kommunale veier og gater med fast dekke. Prosent	73	90	91	88	75
Introduksjonsstønad					
Netto driftsutgifter til introduksjonsstønad pr. innbygger	287	217	245	181	224
Mottakere introduksjonsstønad i pronsent av antall innbyggere	0,3	0,2	0,2	0,2	0,2
Årsverk i sosialtjenesten til introduksjonsordningen	2,5	4,8	3,2	3,8	4,5

	<i>Rana</i>	<i>KG 13</i>	<i>GR A SLM</i>	<i>GR B SLM-ØAN</i>	<i>GR C SML</i>
Avfall og renovasjon					
Gebyrinntekter pr. innbygger	1 003	740	731	729	831
Gebyrgrunnlag pr. årsinnbygger for kommunal avfallshåndtering	1 035	745	743	755	837
Årsgebyr for avfallstjenesten	3 004	1 986	2 056	1 852	2 151
Kirke					
Netto driftsutgifter til kirke i % av totale netto driftsutg.	1,6	1,2	1,3	1,3	1,4
Nto. driftsutg. pr. innbygger, kirke	568	402	420	454	456
Medlemmer i Den Norske Kirke i prosent av antall innbyggere	90	80	82	84	78
Avfall og renovasjon					
Finansiell dekningsgrad - avfall	97	99	98	95	99
Gebyrinntekter per innbygger	1 003	740	731	729	831
Årsgebyr for avfallstjenesten (gjelder rapporteringsåret+1)	3 004	1 986	2 056	1 852	2 151
Avløp					
Andel av befolkningen som er tilknyttet kommunal avløpstjeneste	83	90	86	84	92
Årsgebyr for avløpstjenesten (gjelder rapporteringsåret+1)	1 199	2 440	2 255	2 174	2 154
Tilknytningsgebyr avløp - én sats	1 069	5 232	5 302	5 158	5 082
Beregnet gjennomsnittsalder for spillvannnett med kjent alder	29	30	26	28	30
Vann					
Andel av husholdningsabonentene som har installert vannmåler	1,0	31,0	39,0	48,0	60,0
Årsgebyr for vannforsyning (gjelder rapporteringsåret+1)	1 232	1 792	1 717	1 531	1 433
Tilknytningsgebyr - lav sats (gjelder rapporteringsåret+1)	772	4 647	4 060	7 000	..
Beregnet gjennomsnittsalder for vannledningsnett med kjent alder	34	34	32	34	37
Gjennomsnittlig husholdningsforbruk per tilknyttet innbygger (l/pers/døgn)	276	188	185	163	153
Brann og ulykkesvern					
Årsgebyr for feiing og tilsyn (rapporteringsår + 1)	385	311	260	274	354
Anslått erstatning til bygningsbranner pr. innbygger, kroner	1 913	826	713	748	919
Netto driftsutgifter til funksjon 338 pr. innbygger	-13,0	24,0	30,0	63,0	26,0
Antall bygningsbranner pr. 1000 innbyggere	1,2	0,6	0,6	0,7	0,5
Netto driftsutgifter til funksjon 339 pr. innbygger	658	532	573	588	591
Sysselsatte i kommunen					
Andel sysselsatte i kommuneadministrasjonen	13,8	12,0	11,6	11,6	10,9
Andel sysselsatte i barnehager	8,3	9,0	9,5	6,9	5,4
Andel sysselsatte i grunnskolen	26,7	25,0	25,5	24,5	22,8
Andel sysselsatte i helse- og sosialtjenester	42,8	48,3	47,3	51,3	56,4
Andel sysselsatte i tekniske tjenester	1,7	0,8	0,9	1,2	0,4
Andel sysselsatte i kultur	3,9	2,7	2,8	2,6	2,2
Andel sysselsatte i annet	2,9	2,2	2,4	2,1	1,9

Vedlegg 2. Befolkningsutvikling 1990-2008 – 2015 (31.12.)
Historikk:

	1990	1991	1992	1993	1994	1995	1996	1997	1998	1999
Fødte	327	337	340	380	336	387	366	360	335	328
Døde	233	228	202	228	217	203	217	230	223	225
Fødselsoversk.	94	109	138	152	119	184	149	130	112	103
Innflytting	691	795	665	710	820	703	703	683	771	690
Utflytting	793	694	746	749	801	805	820	880	843	778
Nettoflytting	-102	101	-81	-39	19	-102	-117	-197	-72	-88
Totalbefolkning	24 641	24 848	24 908	25 018	25 150	25 236	25 261	25 193	25 235	25 255
0-5 åringer	1 911	1 990	2 002	2 052	2 053	2 109	2 132	2 152	2 143	2 113
6-15 åringer	2 987	2 947	2 967	2 969	3 064	3 071	3 164	3 206	3 257	3 348
16-66 åringer	16 708	16 819	16 771	16 778	16 776	16 748	16 619	16 453	16 428	16 346
67-79 åringer	2 410	2 445	2 471	2 514	2 504	2 519	2 507	2 518	2 476	2 485
80-89 åringer	563	587	633	632	673	708	750	782	832	864
90 + åringer	62	60	64	73	80	81	89	82	99	99
	2000	2001	2002	2003	2004	2005	2006	2007	2008	
Fødte	310	268	276	298	269	274	274	276	275	
Døde	231	238	220	222	215	221	220	239	238	
Fødselsoversk.	79	30	56	76	54	53	54	37	37	
Innflytting	745	768	682	636	678	666	576	649	792	
Utflytting	800	726	771	718	721	686	796	781	642	
Nettoflytting	-55	42	-89	-82	-43	-20	-220	-132	150	
Totalbefolkning	25 278	25 350	25 313	25 309	25 320	25 355	25 190	25 092	25 281	
0-5 åringer	2 103	2 001	1 895	1 829	1 785	1 740	1 691	1 694	1 727	
6-15 åringer	3 382	3 483	3 530	3 599	3 587	3 608	3 543	3 461	3 414	
16-66 åringer	16 345	16 401	16 421	16 380	16 419	16 448	16 368	16 364	16 523	
67-79 åringer	2 434	2 428	2 381	2 363	2 368	2 371	2 379	2 365	2 391	
80-89 åringer	905	922	966	1 008	1 014	1 028	1 040	1 026	1 017	
90 + åringer	109	115	120	130	147	160	169	182	209	
	2009	2010	2011	2012	2013	2014	2015			
Fødte	262	261	260	261	262	263	264			
Døde	235	236	237	239	239	240	239			
Fødselsoversk.	27	25	24	22	22	23	25			
Innflytting	716	728	723	745	745	740	729			
Utflytting	717	719	722	725	728	731	734			
Nettoflytting	-1	9	1	20	17	9	-5			
Totalbefolkning	25 307	25 341	25 366	25 407	25 447	25 479	25 498			
0-5 åringer	1 683	1 672	1 675	1 670	1 660	1 663	1 665			
6-15 åringer	3 377	3 353	3 255	3 170	3 113	3 074	3 042			
16-66 åringer	16 585	16 594	16 613	16 656	16 657	16 620	16 583			
67-79 åringer	2 415	2 460	2 552	2 617	2 728	2 836	2 926			
80-89 åringer	1 043	1 045	1 052	1 066	1 052	1 049	1 041			
90 + åringer	204	216	218	227	237	236	242			

Prognose ->

Vedlegg 3. Befolkning fordelt på grunnkretser 1998-2008 (31.12)

	1998	andel %	1999	2000	2001	2002	2003	2004	2005	2006	2007	2008	andel %	1998-2008 antall	%
0101 Skamdal	177	0,7	165	162	156	166	172	179	175	168	166	165	0,7	-12	-6,8
0102 Dalselv	246	1,0	242	241	245	240	239	239	239	237	235	226	0,9	-20	-8,1
0103 Nerdal	355	1,4	353	350	336	339	331	348	339	340	340	341	1,3	-14	-3,9
0104 Sjønes	64	0,3	66	66	67	71	68	71	69	66	62	69	0,3	5	7,8
0105 Kvernkroken	360	1,4	358	362	383	374	374	370	370	372	371	377	1,5	17	4,7
0106 Hauknes	554	2,2	566	573	577	587	575	567	573	599	600	623	2,5	69	12,5
0107 Åga	623	2,5	606	600	618	605	620	640	643	644	679	656	2,6	33	5,3
0108 Andfiskå	315	1,3	317	316	317	321	320	311	303	301	295	297	1,2	-18	-5,7
0201 Ytrelangnes	265	1,1	263	263	251	246	236	248	242	247	252	247	1,0	-18	-6,8
0202 Langnes	329	1,3	313	309	311	319	328	335	332	326	324	323	1,3	-6	-1,8
0203 Fageråsen	272	1,1	287	290	321	314	312	322	333	331	342	492	1,9	220	80,9
0204 Stigerplatået	215	0,9	192	199	215	207	210	210	214	204	205	208	0,8	-7	-3,3
0205 Mobekken	461	1,8	506	512	527	526	532	604	607	598	604	462	1,8	1	0,2
0206 Mo kirke	448	1,8	445	486	487	475	470	472	460	445	450	431	1,7	-17	-3,8
0207 Mo sentrum	182	0,7	204	206	210	212	232	251	258	261	244	243	1,0	61	33,5
0208 Stormyra	334	1,3	339	338	307	323	309	309	339	332	329	341	1,3	7	2,1
0209 St Hanshaugen	253	1,0	247	252	235	248	236	244	252	259	259	304	1,2	51	20,2
0210 Toranaset	329	1,3	322	338	345	347	361	369	389	394	399	418	1,7	89	27,1
0211 Toraneshøgda	185	0,7	194	178	187	194	200	198	198	193	190	188	0,7	3	1,6
0212 Mellomvika	384	1,5	376	371	365	371	371	365	386	390	381	401	1,6	17	4,4
0213 Skansen	334	1,3	334	335	321	320	333	321	317	312	311	321	1,3	-13	-3,9
0214 Tverrånes	311	1,2	308	335	340	330	324	330	327	308	325	335	1,3	24	7,7
0215 Langmoheia	325	1,3	312	291	300	310	300	290	294	290	286	290	1,1	-35	-10,8
0216 Sagbakken	575	2,3	548	531	511	528	516	535	526	529	525	548	2,2	-27	-4,7
0217 Mjølan	672	2,7	667	673	669	670	676	683	696	692	701	697	2,8	25	3,7
0301 Gruben nedre	377	1,5	357	380	391	368	399	348	376	361	360	337	1,3	-40	-10,6
0302 Revelheia	648	2,6	642	634	646	633	598	615	637	637	652	601	2,4	-47	-7,3
0303 Vestvikheia	554	2,2	531	520	531	532	554	533	525	524	512	482	1,9	-72	-13,0
0304 Svalbardgata	343	1,4	354	340	334	335	328	350	345	340	336	373	1,5	30	8,7
0305 Øvre Gruben	716	2,8	706	724	717	727	715	707	721	713	702	702	2,8	-14	-2,0
0306 Steinbekkhaugen	299	1,2	313	309	308	301	298	294	298	298	295	353	1,4	54	18,1
0307 Steibbakken	355	1,4	361	355	353	345	348	347	359	359	353	343	1,4	-12	-3,4
0308 Englia	942	3,7	945	956	940	946	958	945	954	977	961	988	3,9	46	4,9
0309 Hammeren	474	1,9	478	468	468	463	464	455	467	442	425	445	1,8	-29	-6,1
0310 Brennåsen	392	1,6	386	381	371	386	378	377	362	379	371	341	1,3	-51	-13,0
0311 Rauvatn	7	0,0	8	7	4	7	7	8	7	7	8	8	0,0	1	14,3
0312 Villen	253	1,0	247	243	243	240	234	235	229	230	217	226	0,9	-27	-10,7
0313 Umbukta	1	0,0	0	0	3	4	4	3	3	4	4	4	0,0	3	300,0
0401 Nedre Selfors	553	2,2	553	552	564	554	545	555	551	546	531	560	2,2	7	1,3
0402 Sykehuset	341	1,4	358	367	380	388	379	381	370	373	354	350	1,4	9	2,6
0403 Selforslia	883	3,5	885	887	883	864	884	852	853	852	842	848	3,4	-35	-4,0
0404 Ranosen	41	0,2	42	39	41	43	44	47	53	48	52	45	0,2	4	9,8
0405 Brennsletta	281	1,1	290	280	287	292	298	290	303	295	295	320	1,3	39	13,9
0406 Åenget	91	0,4	87	79	78	79	81	83	87	85	82	57	0,2	-34	-37,4
0501 Reinforsheia	194	0,8	206	187	182	182	187	189	179	179	179	177	0,7	-17	-8,8
0502 Røssvoll	178	0,7	149	167	164	177	168	176	179	175	180	169	0,7	-9	-5,1
0503 Skonseng	409	1,6	432	440	443	442	422	426	437	438	436	424	1,7	15	3,7
0504 Plurdalen	157	0,6	155	144	145	147	147	142	137	131	127	129	0,5	-28	-17,8
0505 Røvassdalen	151	0,6	158	153	149	138	137	135	135	135	146	140	0,6	-11	-7,3
0506 Langvassgrenda	60	0,2	47	52	51	48	50	48	46	44	44	43	0,2	-17	-28,3
0601 Storforshei	815	3,2	811	816	833	830	804	802	775	745	732	794	3,1	-21	-2,6
0602 Nevernes	101	0,4	93	97	99	94	92	92	87	87	90	89	0,4	-12	-11,9
0603 Grønffjeldalen	126	0,5	130	127	130	126	128	137	125	119	118	127	0,5	1	0,8
0604 Dunderland	87	0,3	82	75	67	81	85	87	79	72	74	75	0,3	-12	-13,8
0605 Krokstrand	88	0,3	84	90	92	93	87	87	78	79	77	82	0,3	-6	-6,8
0701 Ytteren østre	841	3,3	873	863	854	839	851	852	842	851	842	774	3,1	-67	-8,0
0702 Ytteren vestre	1719	6,8	1718	1705	1705	1695	1701	1671	1639	1599	1598	1654	6,5	-65	-3,8
0703 Høgåsen	1239	4,9	1272	1272	1296	1296	1325	1276	1264	1270	1275	1280	5,1	41	3,3
0704 Ånes	1066	4,2	1066	1061	1032	1026	1022	1005	989	987	976	991	3,9	-75	-7,0
0705 Stenneset	474	1,9	485	467	460	457	460	476	484	481	471	469	1,9	-5	-1,1
0706 Alternes	262	1,0	270	295	344	352	353	357	365	368	363	351	1,4	89	34,0
0707 Alteren	180	0,7	196	204	210	204	203	210	212	211	212	213	0,8	33	18,3
0801 Straumen	221	0,9	209	220	217	208	185	197	185	187	187	194	0,8	-27	-12,2
0802 Utskarpen	236	0,9	232	232	245	242	234	247	260	255	256	238	0,9	2	0,8
0803 Sør-Sjøna	339	1,3	339	353	355	350	327	326	324	310	305	303	1,2	-36	-10,6
0804 Hauknes	66	0,3	67	69	70	74	80	81	79	86	85	88	0,3	22	33,3
0805 Flostrand	68	0,3	64	53	53	50	51	52	59	57	57	57	0,2	-11	-16,2
9999 Uoppgitt bosted	0	0,0	44	38	11	12	49	13	15	16	35	34	0,1	34	
SUM Rana	25196	100,0	25255	25278	25350	25313	25309	25320	25355	25190	25092	25281	100,0	85	0,3

Vedlegg 4. Sektorfordelt sysselsetting 1986-2007 (PANDA)

	1986	1990	1995	2000	2001	2002	2003	2004	2005	2006	2007
Jordbruk	251	260	305	179	182	179	183	169	178	184	185
Skogbruk	0	14	19	19	12	15	11	24	20	17	13
Fiske og fangst	1	7	4	1	5	9	12	8	6	8	10
Fiskeoppdrett	0	0	11	19	31	23	18	7	15	16	15
Bergverksdrift	535	282	212	90	90	94	94	97	160	169	165
Fiskeforedling	23	20	19	17	21	19	0	0	0	0	0
Annen næringsm.ind.	105	125	133	89	95	87	79	75	72	82	95
Prod av tekstiler	9	5	10	16	12	11	12	9	13	18	16
Prod tre-last/foredl.	98	91	81	128	131	137	140	125	125	122	138
Grafisk prod og fo	168	144	219	175	197	196	214	221	171	197	223
Kjemisk produksjon	402	127	110	130	111	107	132	155	159	159	176
Mineralsk produksjon	74	9	46	74	70	69	65	70	70	80	82
Prod av jern og ferro	2954	1760	1145	1012	982	817	793	805	701	738	785
Verkstedproduksjon	172	364	293	393	381	374	357	353	308	303	364
Skip og oljeplattformer	0	2	11	16	15	6	7	0	0	0	0
Møbler og annen ind.	2	4	4	21	20	16	21	24	38	39	73
Kraft & vannf, fjernv.	54	77	94	120	126	133	92	94	90	86	89
Bygg & anlegg	658	691	717	820	785	786	824	774	824	876	963
Varehandel	1325	1259	1320	1478	1589	1535	1516	1538	1591	1604	1666
Hotell & restaurant	337	315	296	275	340	283	289	280	286	267	315
Utenriks sjøfart	74	27	22	26	33	23	20	20	13	13	13
Innenriks transport	417	386	523	567	564	572	567	588	618	672	722
Post og telekommunik	228	209	218	115	116	122	114	107	117	113	169
Bank og forsikring	205	213	210	172	163	162	157	139	132	128	142
Forretningsm. tjen.yt.	207	318	665	1146	1245	1392	966	990	931	970	919
Annen privat tjen.yt.	352	512	557	541	596	588	607	600	623	675	676
Kommunal tjenesteyt.	1839	2128	2600	2978	3110	2834	2701	2778	2739	2707	2705
Statlig tjenesteyt.	187	261	473	459	545	945	1315	1321	1324	1404	1592
Ufordelte tjenester	145	276	374	5	4	4	4	6	4	7	4
Uspesifisert næring	110	58	108	0	13	28	21	25	14	12	5
SUM sysselsetting	10932	9944	10799	11081	11584	11566	11331	11402	11342	11666	12320
Selvstendige	716	674	621	481	437	441	462	446	461	511	433
Lønnstakere	10216	9270	10178	10600	11147	11125	10869	10956	10881	11155	11887

	1986	1990	1995	2000	2001	2002	2003	2004	2005	2006	2007
Primærnæringer	252	281	339	218	230	226	224	208	219	225	223
Fiskefor./Nær.m.prod.	128	145	152	106	116	106	79	75	72	82	95
Annen industri	4 414	2 788	2 131	2 055	2 009	1 827	1 835	1 859	1 745	1 825	2 022
Kraft & Vann / B & A	712	768	811	940	911	919	916	868	914	962	1 052
Varehandel/Hotell	1 662	1 574	1 616	1 753	1 929	1 818	1 805	1 818	1 877	1 871	1 981
Transport	491	413	545	593	597	595	587	608	631	685	735
Post og tele	228	209	218	115	116	122	114	107	117	113	169
Forretningsmessig tj	412	531	875	1 318	1 408	1 554	1 123	1 129	1 063	1 098	1 061
Private tjenester	352	512	557	541	596	588	607	600	623	675	676
Kommunale tjenester	1 839	2 128	2 600	2 978	3 110	2 834	2 701	2 778	2 739	2 707	2 705
Statlige tjenester	187	261	473	459	545	945	1 315	1 321	1 324	1 404	1 592
Uspesifisert	255	334	482	5	17	32	25	31	18	19	9
SUM sysselsetting	10 932	9 944	10 799	11 081	11 584	11 566	11 331	11 402	11 342	11 666	12 320
Ekslusive offentlig	8 906	7 555	7 726	7 644	7 929	7 787	7 315	7 303	7 279	7 555	8 023

Vedlegg 5. Prognostiserte frie inntekter

	2007	2008	2009	2010	2011	2012	2013
Befolkningsutvikling / -prognose (31.12)	1.7. ►						
Befolkningsutvikling	25 092	25 230	25 295	25 325	25 354	25 388	25 428
INNB. 0 - 5 år (-97: 0-6 år)	1 694	1 717	1 705	1 678	1 674	1 673	1 665
INNB. 6 - 15 år (-97: 7-15 år)	3 461	3 428	3 396	3 365	3 304	3 213	3 142
INNB. 16 - 66 år	16 364	16 502	16 554	16 590	16 604	16 635	16 657
INNB. 67 - 79 år	2 365	2 353	2 403	2 438	2 506	2 585	2 673
INNB. 80 - 89 år	1 026	1 038	1 030	1 044	1 049	1 059	1 059
INNB. 90 + år	182	192	207	210	217	223	232

Nasjonale vekstrater / forutsetninger

Skatteinntekter	1,7 %	5,8 %	0,0 %	5,6 %	4,7 %	4,6 %	4,7 %
Inntektssystemet	6,5 %	7,7 %	30,5 %	2,6 %	4,7 %	4,6 %	4,7 %
Prisstigning (Deflator)	3,8 %	5,6 %	4,1 %	4,0 %	3,8 %	3,8 %	3,8 %
Utgiftsbeh. pr. innb. (innbyggerkrit)	19 374	19 442	30 935	32 357	33 893	35 468	37 131
(øvrige kriterier)	7 676	7 728					

Rammetilskudd (1 000 kr)

Innbyggertilskudd	178 974	189 389	239 686	254 453	264 718	275 014	285 946
Utgiftsutjevneende tilskudd - innbyg. kriterier	19 600	21 080	7 915	15 343	21 783	26 481	29 539
- øvrige kriterier	-20 948	-18 971	0	0	0	0	0
Korr. statl. og priv. skoler	3 814	4 179	4 446	4 607	4 780	4 937	5 086
Distriktstilskudd SN			0	0	0	0	0
Nord-Norge tilskudd	35 446	36 702	38 215	39 962	41 568	43 178	44 848
Regionaltilskudd	0	0	0	0	0	0	0
Hovedstadstilskudd	0	0	0	0	0	0	0
Veksttilskudd			0	0	0	0	0
Inndelingstilskudd	0	0	0	0	0	0	0
Korr. for overgangsordn.	284	-57	0	0	0	0	0
Inntektsgaranti			-1 529	-1 576	-1 619	-1 662	-1 707
Skjønn	1 864	5 338	614	600	600	600	600
Korr. for negativt tilskudd	-97	-73	-73	-73	-73	-73	-73
Utenfor overgangsordningen	2 724	6 125	4 719	4 719	4 719	4 719	4 719
Salderingsproposisjon (korr)			10 528				
Revidert nasjonalbudsjett	395						
RAMMEOVERFØRING	222 057	243 711	304 521	318 035	336 476	353 193	368 957
Tilskudd pr innbygger	8 850	9 660	12 039	12 558	13 271	13 912	14 510
% endring (t / t-1)	-9,9%	9,8%	25,0%	4,4%	5,8%	5,0%	4,5%

Frie inntekter (1 000 kr)

SKATTEINNTEKTER	451 364	460 735	462 000	482 300	498 000	515 000	534 000
<i>Herav selskapsskatt</i>	21 292	17 106	0	0	0	0	0
% vis vekst skatt	3,0 %	2,1 %	0,3 %	4,4 %	3,3 %	3,4 %	3,7 %
Netto inntektsutjevning	59 840	69 328	67 513	73 477	79 096	82 508	85 514
SUM Statlig overføring	281 897	313 039	372 034	391 512	415 572	435 702	454 471
FRIE INNTEKTER (1000 kr)	733 261	773 774	834 034	873 812	913 572	950 702	988 471
% endring frie inntekter	-3,0 %	5,5 %	7,8 %	4,8 %	4,6 %	4,1 %	4,0 %
Sum frie innt. pr. innb. (kr)	29 223	30 669	32 972	34 504	36 033	37 447	38 873
% endring frie innt. pr. innb.	-2,7 %	4,9 %	7,5 %	4,6 %	4,4 %	3,9 %	3,8 %

2009 Nivå (1000 kr)

Skatt inkl. selskapsskatt	496 183	479 625	462 000	463 750	461 538	460 042	459 773
Inntektsutjevning	65 782	72 170	67 513	70 651	73 305	73 703	73 627
Rammeoverføring	244 106	253 703	304 521	305 802	311 840	315 503	317 671
Frie inntekter	806 071	805 498	834 034	840 204	846 684	849 248	851 072
Endring frie inntekter	-27 963	-28 536	0	6 170	12 650	15 214	17 038
- korrigeret	-3 922	-4 495	0	6 170	12 650	15 214	17 038
- endring %	-0,5 %	-0,5 %	0,0 %	0,7 %	1,5 %	1,8 %	2,0 %

2009 Nivå - kr per innbygger

Skatt inkl. selskapsskatt	19 775	19 010	18 264	18 312	18 204	18 120	18 081
Inntektsutjevning	2 622	2 860	2 669	2 790	2 891	2 903	2 896
Rammeoverføring	9 728	10 056	12 039	12 075	12 299	12 427	12 493
Frie inntekter	32 125	31 926	32 972	33 177	33 394	33 451	33 470
Endring frie inntekter	-848	-1 046	0	205	422	478	498
- korrigeret	110	-93	0	205	422	478	498
- endring %	0,3 %	-0,3 %	0,0 %	0,6 %	1,3 %	1,5 %	1,5 %



Tjenester

- ▶ Nettstedskart
- ▶ Bygg og eiendom
- ▶ Helse og sosial
- ▶ Idrett og friluftsliv
- ▶ Innbyggerdialog
- ▶ Kultur og fritid
- ▶ NAV Rana
- ▶ Omsorg
- ▶ ServiceTorget
- ▶ Skatt og komm.krav
- ▶ Teknisk
- ▶ Undervisning
- ▶ Vei og trafikk

Kontakt oss

Nyheter

Spyling av hovedvannledninger på Selfors
Mandag 11.5.2009
Mandag den 11.mai (kveld/natt) kl.20:00 - 06:00

Advokatvakt på ServiceTorget 14. mai kl. 16.00.
Mandag 11.5.2009
På ServiceTorget på rådhuset kan du få gratis advokatbistand en gang i måneden. Dette er et samarbeid mellom Rana kommune og advokatene i Rana. Registrering skjer ved oppmøte kl. 16.00.

» Se flere nyheter

Kino

Bibliotek

Barnehage

Moheia Fritidspark

Søk i nettsted:

Utvidet søk

Aktuelt

- Flytte til Rana..
- Kulturkalender NY
- Ofte stilte spørsmål
- Fakta og informasjon
- Prosjekter
- Sjekk luftkvaliteten
- Anbud og innkjøp

Selvbetjening

- e-Tjenester
- Kunngjøringer
- Tjenestebeskrivelser
- Skjemakatalog
- Kart- /eiendomstorg
- Postliste
- Ledige stillinger
- Foreningsregister

Organisasjonen

- Organisasjon
- Planer og budsjett
- Kriseberedskap
- Miljø
- Næringsliv
- Overformynderi
- RKK/Kompetanse
- Profilhåndbok

Politikk

- Organisering
- Valg 2009
- Hovedutvalg
- Andre utvalg
- Kommunestyret LIVE
- Møteplan
- Saklister/referater
- Høringer

... på våre hjemmesider er vi til tjeneste ...