



Bilde:Chaoyang Future School / Crossboundaries

Rom- og funksjonsprogram Båsmo Skole

10.01.2019

Utarbeidet av SPINN Arkitekter
med LoLe Landskap

Innhold

1. Innledning

- 1.1 Bakgrunn
- 1.2 Hva er målet med skolen

2. Overordnet beskrivelse

- 2.1 Regulering
- 2.2 Uteområder
- 2.3 Bygning
- 2.4 Miljø
- 2.5 Generalitet, elastisitet og fleksibilitet

3. Dimensjoneringsgrunnlag

- 3.1 Organsering
- 3.2 Arealtabell
- 3.3 Struktur

4. Krav, lover og forskrifter

- 4.1 Plan og bygningsloven
- 4.2 Opplæringsloven
- 4.3 Arbeidsmiljøloven
- 4.4 Tek 17
- 4.5 Universell utforming

5. Trinnområder – generelt læringsareal

- 5.1 Sone for Lærerstyrt aktivitet i storgrupper – base
- 5.2 Sone for individuelt arbeid, ro og konsentrasjon
- 5.3 Møteplasser for samarbeid og sosial aktivitet
- 5.4 Variasjon i arbeid – praktisk og støyende aktivitet
- 5.5 Grupperom
- 5.6 Lager og oppbevaring trinnarealer
- 5.7 Elevgarderober og toaletter

6. Skolefritidsordningen (SFO)

- 6.1 Base
- 6.2 SFO Kjøkken og spise plass
- 6.3 Garderobe
- 6.4 Lager

7. Spesialisert læringsareal

- 7.1 Musikk, Dans og Drama
- 7.2 Finverksted/ Grovverksted (Naturfag) / Sløyd
- 7.3 Bibliotek
- 7.4 Mat og Helse

8. Fellesareal

- 8.1 Samlingsarena
- 8.2 Inngang

9. Personalfasiliteter

- 9.1 Administrasjon og ledelse
- 9.2 Møterom
- 9.3 Personalrom
- 9.4 Personalgarderobe
- 9.5 Teamrom

10. Drift og Renhold

- 10.1 Drift
- 10.2 Lager
- 10.3 Renholdsentral
- 10.4 Avfallshåndtering
- 10.5 Tekniske rom
- 10.6 Varemottak

11. Støttefunksjoner

- 11.1 Skolehelsetjeneste

12. Forsterket avdeling

13. Uteområder

- 13.1 Uteområder generelt
- 13.2 Rom og funksjonstabell uteområder

Vedleggsliste

- 13.3 Arealtabell skole
- 13.4 Rom- og funksjonsprogram uteområder
- 13.5 Tabell parkering og sykkel
- 13.6 Kommentarer skolens ansatte

1. Innledning

1.1 Bakgrunn

Det er bestemt at ungdomskoletrinnet i Rana kommune skal samles i bynære skoleområder, og flyttes derfor fra Båsmo til Moheia og Mo ungdomskole. Bygningen som i dag huser Båsmo barneskole er ikke i en forfatning som svarer til nyere bygningsmessige krav eller undervisningsform og bruk. Det samme gjelder for Båsmo ungdomsskole, som ligger på nabotomten. Begge skolene rives etterhvert og det planlegges nytt barneskolebygg. Fasitt av en mulighetsstudie utført i høsten 2018 er at den nye skolen ligger på tomten av dagens ungdomsskole og dagens barneskole ivareta store deler av skoledriften under byggingen, inntil den nye skolen står ferdig.

Den nye skolen skal være barneskole med spesialpedagogisk avdeling. Elever som idag går på eksisterende Båsmo Barneskole skal flyttes hit

1.2 Hva er målet med skolen*

Visjon hentet fra skolens nettside:

«Gode grunnleggende ferdigheter og god vurderingskultur i et godt læringsmiljø»

- Skolebygget skal støtte opp om kjerneaktiviteten*
- Endelig skolebygg med omgivelser skal gi grunn for god opplæring for elevene nå og i fremtiden, også sett ut fra et bærekraftig og miljøvennlig perspektiv
- Omgivelser utformes med fokus på folkehelse – fysisk aktivitet samt en god psykososial arena. Herunder skal det oppfordres til å benytte sykkel eller gå til skolen.
- Skoleanlegget skal ha en tydelig miljøprofil med løsninger og materialbruk som stimulerer til læring med tanke på bærekraft

Det nye skolebygget skal reflektere både skolens visjon og være et fysisk svar på de målsettingene listet over.

Når det gjelder målsettinger som går på miljø foreslås det utarbeidet et styringsdokument som kan brukes for å avveie løsninger og produkter opp mot dette underveis i prosessen.

* Skolen arbeider videre med å konkretisere målsettinger

2. Overordnet beskrivelse av skole

2.1 Regulering

Plan ID: 3077

Navn: Områderegulering for Gruben bydelssentrum

2.2 Uteområder:

Under er en oversikt over ulike typer uteområde tilknyttet skolens, samt ulike funksjoner

- Adkomst og parkering
- Skolens uteområde for lek, uteundervisning, hvile og opphold:
Utemiljøet ved Gruben barne- og ungdomsskole skal legge godt til rette for lek, læring, opplevelser, aktivitet og hvile. Det skal være en allsidig skolegård med variert terreng og vegetasjon, med alt fra akebakker, klatremuligheter og plass for ballek, til små gjemmesteder og lune kroker
- Idrettspark med baner
- Nærmiljøanlegg
- Sambruk mellom øvrige funksjoner i området (idrettspark, nærmiljø)

2.3 Bygning

Prosjektet består i et nytt skolebygg for barneskole, inkludert spesialpedagogisk avdeling.

Skolen vil også bruke areal (gymsal) i tilgrensende ny flerbrukshall

Skolebygget skal bestå av robuste og slitesterke materialer, med et tydelig uttrykk og identitet som brukerne kan være stolte av.

Hele anlegget skal planlegges og fungere som et effektivt og rasjonelt anlegg med kapasitet for økende og/ eller varierende elevantall

2.4 Miljø

Bruk av materialer og løsninger skal være synlig miljøvennlige og inspirere til en bærekraftig tankegang både internt i skolen og for lokalmiljø. Miljøspakt ved bygningen og tekniske løsninger kan inkluderes som en del av undervisningen. F.eks kan man lære om energisystemer ved å synliggjøre energibruk og energibesparende løsninger. Andre grep kan være dyrking med ulike årstidsvariasjoner, vannkretsløp, synliggjøring av klimaforhold mm.

Det planlegges et miljødokument som beskrevet over, der dette tenkes å være et styringsdokument som løsninger og produkter kan vurderes opp mot.

2.5 Generalitet, elastisitet og fleksibilitet

Disse begrepene brukes ofte når det er snakk om programmering og planlegging av arealer i skolebygg. Derav følger en kort beskrivelse så begrepene betydning er tydelige når det brukes videre i beskrivelsen av rom-og funksjonsprogram.

Hentet fra Sintef-Byggforsk-Grunnskolebygg_funksjoner og arealer:

Generalitet: Rommene har en størrelse og en utforming som gjør at de kan brukes til flere typer aktiviteter og brukergrupper

Elastisitet: Bygningsanlegget er tilrettelagt slik at virksomheten kan vokse og minke. For eksempel kan deler av et skolebygg skilles fra og brukes til andre formål, og skolen kan utvides og gi plass til nye aktiviteter eller flere elever

Fleksibilitet: Rommene kan på en relativt enkel måte endres i størrelse, innredning og utstyr for å tilrettelegge for forskjellige aktiviteter og brukergrupper

3. Dimensjoneringsgrunnlag

3.1 Arealtabell

Se vedlegg

3.2 Struktur:

Skolen skal dimensjoneres og planlegges for en 2-parallell skole, med trinnene 1-7.

Antall elever og ansatte det skal beregnes for er hhv. 350 elever og 45 ansatte. Av 45 ansatte er 35 av disse pedagoger.

Skolen skal også ha en egen spesialpedagogisk enhet (forsterket avdeling) med kapasitet for opptil 2-4 elever og 4 ansatte

4. Organisering:

4.1 Arealprogram

- Ordinær skole
- Forsterket avdeling
- Hall

- Utendørs idrettsanlegg (kunstgressbane + grusbane)

4.2 Innvendig

Skolen skal planlegges for et langtidsperspektiv hvor både elevtall og undervisningsform kan variere.

Det betyr at generalitet og fleksibilitet er viktige prinsipper for utformingen.

Derfor bør det etterstrebes godt dagslys og utsyn i de fleste rom med tanke på at arealene skal kunne brukes til ulik del av undervisning og som rom for varig opphold.

Generelt bør arealene holdes lyse og luftige. Det har både å gjøre med forenkling av orientering i bygget, men også fordelmessig for oversikt. Pedagoger skal kunne ha ansvar for elever i flere områder enn baserom, derav viktigheten av synlighet.

Et annet viktig aspekt ved synlighet og åpne arealer er å unngå mulige mobbesoner og mørke kroker.

4.3 Utvendig

Det skal tilrettelegges for gode adkomstmuligheter og forbindelser for gående og syklende gjennom park- og idrettsområde fra øst, sør og vest.

I nord skal det etableres en trafiksikker drop-off sone, i sammenheng med parkeringsareal for idrettsanlegg.

Lekeområde skal være bilfritt og det må etableres en trafiksikker løsning i områder for lek og opphold.

Område for lek sees i samspill med idrettsplass. Det fokuseres på lek, læring, hvile og opphold dedikert for skolen nærmest skolebyggene. Arena for idrettsaktivitet, ballek og gymnastikkundervisning foregår gjennom sambruk av eksisterende idrettsanlegg/ballbaner.

Innganger skal være tydelige og det skal være enkelt å finne fra uteområdene. Det etableres en hovedinngang som vil være mest brukt av besøkende og ansatte. Elevene benytter hovedsaklig desentraliserte innganger tilknyttet de ulike trinnene. Disse skal ligge direkte tilknyttet skolens utearealer.

5. Trinnområder – generelt læringsareal

Trinnområder inndeles etter trinn, altså totalt 7 (trinn 1-7) og skal dimensjoneres for 75 elever (3 parallell) Løsninger bør være slik at det på enkelte trinn kan være rundt 80 elever. Generelt sett vil trinnområder for alle trinn være ganske like, med noe ulikt behov for trinnene 1-4 enn 1-7. Det går særlig på mer romslig gulv- og vrimleplass for trinn 1-4 siden disse bruker nærarealene i større grad enn de eldre, som også benytter spesialisert læringsareal. I tillegg vil SFO være en del av trinnarealet for 1 klasse, noe som gir føringer for innredning og utforming. Dette dekkes i eget pkt. Det er et mål at trinnområdene får ulik utforming og bidra til at elevene føler de vokser med bygget

For trinn 1-4 bør disse ligge på eller i umiddelbar nærhet til bakkeplan og uteområder.

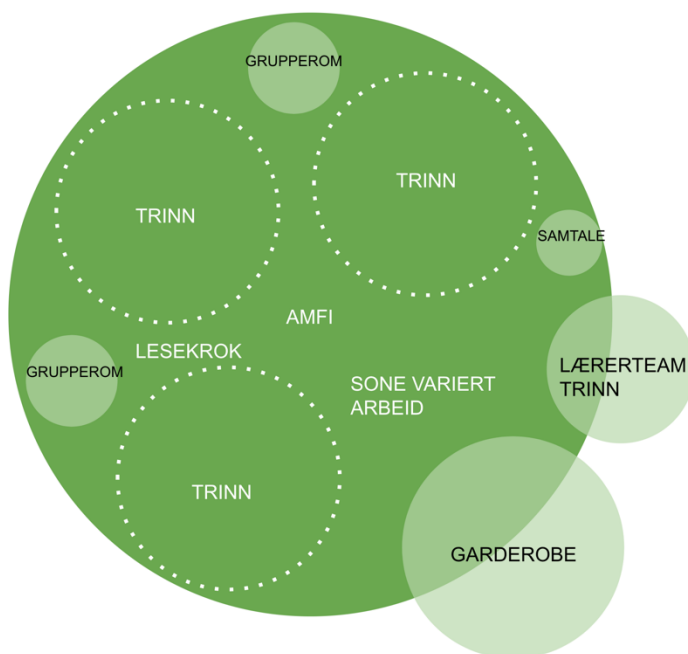
Området skal fungere som en hjemmebase for trinnet med desentraliserte innganger slik at trafikkområde for andre trinn skal legges utenom hvis mulig. Trinnområde skal ikke unødig krysses av andre.

Trinnområdet skal være et inkluderende læringsareal for alle elever og lærere fra samme trinn og legge grunn for samarbeid mellom både lærere og elever på hele trinnet.

Hvert trinnområde skal inneholde 3 større rom i tillegg til fellesrom med felles funksjoner, grupperom, samlingsplasser og soner for variert arbeid alene eller sammen. Det skal være enkelt å åpne de store rommene ved behov og fordele elever på ulike soner og arbeidsstasjoner, og samtidig opprettholde visuell kontakt mellom arealene/sonene. Dette er viktig for lærernes oversikt. Undervisning skal kunne foregå som stille aktivitet i noen soner samtidig med mer støyende aktivitet i andre.

Det etableres ulike soner for at elevene skal kunne finne gode rammer for hvordan de skal jobbe. Aktiviteter i de ulike sonene kan variere mellom lærerstyrt undervisning i større eller mindre grupper,

praktisk og kreativt arbeid, veiledning og samtale, fokusert individuelt arbeid eller samarbeid. Det må være fleksibilitet i trinnarealet som tilrettelegger for dette via rom av ulike størrelser, kombinasjon av åpne og lukkede arealer som. F.eks grupperom, amfi og nisjer i vegg, samt variert møblering.



Innhold trinnareal (3 parallell)

For å oppnå en fleksibel løsning mtp mulig utvidelse i fremtiden skal alle arealer i trinnområde ha dagslys og utsyn (gjelder ikke toaletter, lager osv.). Slik kan f.eks baserom og tilgrensende grupperom slås sammen uten å forringe kvalitet i lys og utsyn.

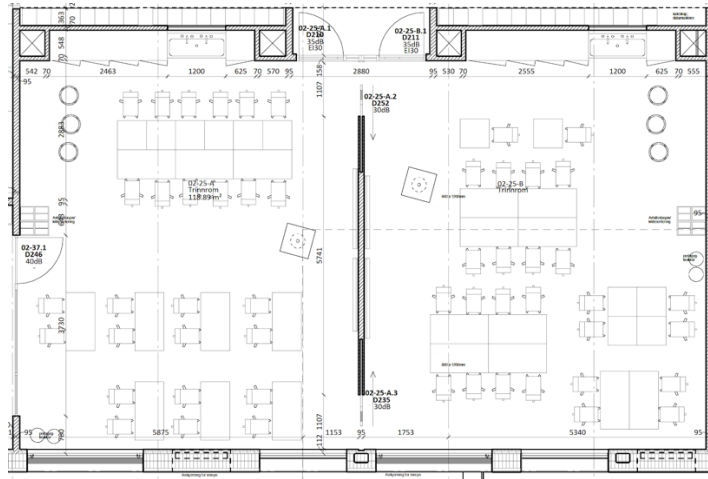
Disse sonene skal finnes i trinnarealet og beskrives videre :

- **4.1** Sone for lærerstyrt aktivitet i storgrupper
- **4.2** Sone for individuelt arbeid, ro og konsentrasjon
- **4.3** Møteplasser for samarbeid og sosial aktivitet
- **4.4** Soner for variert arbeid – praktisk og støyende aktivitet

I tillegg vil det i samtlige trinnareal være tilhørende garderober, toaletter, lager og utstyr for utstilling av elevarbeider i monterer eller egnet opphengssystem på vegg

5.1 Sone for Lærerstyrt aktivitet i storgrupper

I hvert trinnareal finnes det 3 større rom hvor det er mulig å samle en enkelt klasse (klasserom). Ved min. ett av disse skal det ligge grupperom eller sone av fellesareal som enkelt kan slås sammen med dette ved evt. fremtidig utvidelse. Alle de større rommene skal ligge langs yttervegg og hvis utforming er rektangulær, skal langsiden ligge mot yttervegg. I rommet skal det, som i alle undervisningsrelaterte rom, være digital tavle og annet relevant utstyr.

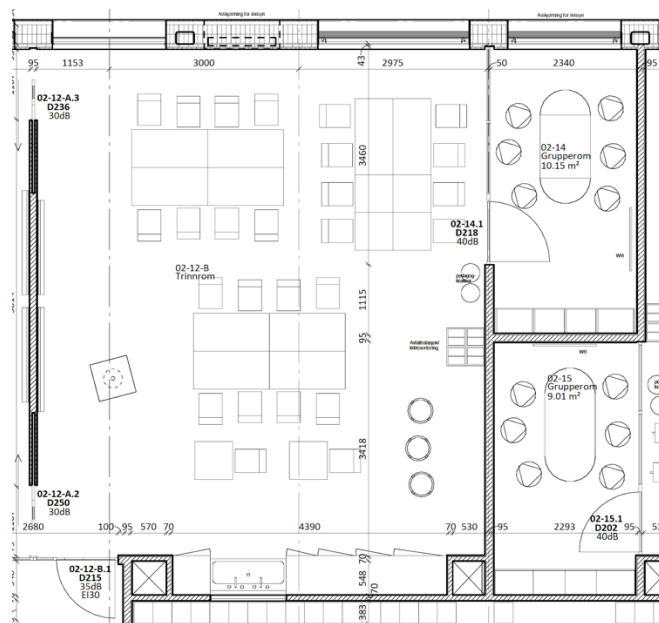


Eksempel fleksibilitet:

- Ulike muligheter for møblering
- Skyvedører mellom rom for å åpne mellom de

Dette er hjemmestasjonen for et trinn og her skal det være mulig å oppbevare noe materiell og eleverarbeider. Trinnareal som evt. deles med SFO må ha egne skap som skiller mellom skolemateriell og materiell tilhørende SFO. I tidspunktet SFO overtar arealet må det være enkelt tilgjengelig for trinnlærer å låse unna materiell, både til eget bruk og elevers.

Disse rommene skal også være fleksible, slik at en lærer kan f.eks samle klassen for å gjennomgå en oppgave, og deretter skal elevene jobbe med dette i ulike grupper av ulik størrelse. Det må være mulig for lærer å ha visuell kontakt med arealer utenfor klassens stor-rom. Det skal være felt med glass ut mot trinnareal og tilgrensende rom. Det kan være egen lese/lyttekrok i rommet.



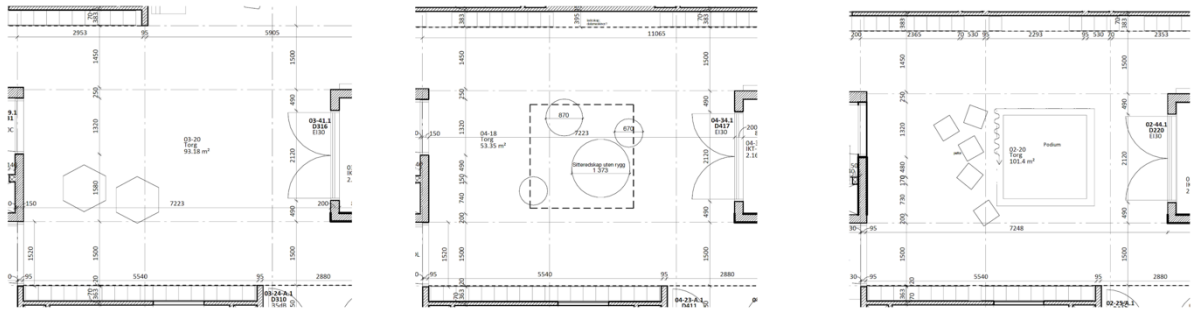
Eksempel baserom med tilgang grupperom og glassvegg for visuell kontakt

5.2 Sone for individuelt arbeid, ro og konsentrasjon

Dette kan være lese/lytte krok som en del av baserom eller plasser i trinnarealet. Disse kan være delvis skjermet uten å skape kroker hvor man kan gjemme seg. Det gjøres f.eks ved å plassere arbeidsplass inn mot vegg.

5.3 Møteplasser for samarbeid og sosial aktivitet

Dette er ulike møteplasser i trinnarealet med variert møblering for mange typer bruk. Det kan være fatboys, høye og lave stoler og bord, flyttbare møbler som puffer og amfi for å sitte/ligge/være sammen. Disse områdene, og særlig amfi brukes også i undervisningen. F.eks kan det være elevpresentasjoner i amfi.



Eksempel på 3 ulike anvendelser av samme område i trinnareal
- med flyttbare møbler, puffer, podium for presentasjoner og vrangleareal

5.4 Variasjon i arbeid – praktisk og støyende aktivitet

Variasjon i arbeid innebærer ulike soner og innredning som enkelt kan brukes i ulike sammenhenger. En fleksibilitet i undervisning skal være mulig gjennom de fysiske omgivelsene slik at elever effektivt kan flytte seg rundt i trinnarealet og jobbe alene eller i grupper av ulike størrelse, med ulike læringsaktiviteter samtidig og til ulike tidspunkt. Alle rom for formidling skal derfor ha digital tavle og nødvendig utstyr.

Arbeidsstasjoner skal ha varierte møbler, der det er typisk studieområder med bord og stol i vanlig høyde, og andre med høye bord og stoler. Det skal være soner med myke og enkelt flyttbare møbler som puffer eller fatboys som kan brukes både i undervisning og sosial sammenheng. Elevene jobber en del på nettbrett og man står fri til å variere arbeidsstilling.

Gymmatten (særlig for trinn 1-4), store sitteballer og balansebrett er enkelt tilgjengelig for elever i trinnarealene

Det kan være en infostasjon i trinnareal med noe bøker og litteratur sammen med datamaskin. Elevene jobber stort sett med nettbrett, men det kan være behov for å kjøre annen programvare på større maskin.

I tilknytning til infostasjon kan det monteres digitale infoskjermer i fellesareal som viser skolens strømforbruk, temperaturer, værdata, energigjenvinning, luftforurensing osv. På denne måten kan bærekraft bli en del av undervisningen, samtidig som en synliggjøring av dette kan bidra til å engasjere elever og lærere i en miljøbevisst tankegang

5.5 Grupperom

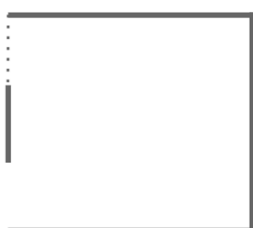
Det skal være grupperom tilknyttet hvert trinnareal. Hvert trinn bør ha tilgang til min 1 grupperom og de bør ha plass til 6 elever. Disse grupperommene skal også ivareta gruppeundervisning av minoritetsspråklige elever.

Det skal etterstrebes at mest mulig av opplæringa foregår i klassens trinnareal.

Alle grupperom skal ha dagslys og utsyn og plasseres slik at samtlige på trinnet kan dele de. Hvis mulig bør et grupperom tilgjengelig fra trinnareal bør ligge i utkanten slik at mer konfidensielle samtaler kan skje her uten at det blir særlig synlig for andre elever. Et grupperom bør ligge inntil baserom for mulig fremtidig utvidelse.

I alle grupperom skal det være digital tavle og relevant undervisningsutstyr. Bord kan være frittstående bord som settes sammen til et stort rundt eller avlangt bord. På denne måten kan bordene også brukes utenfor grupperom og er enkle for elever selv å flytte

Grupperom skal oppleves som frittstående «hus i huset». Disse trenger ikke være lukket på alle sider eller ha vegger helt opp til tak. De skal være semiåpne med variasjon av glass og/eller åpne felt på flere sider. Slik skal mobbesoner unngås og lærer skal ha visuell kontakt fra fellesareal eller baserom.



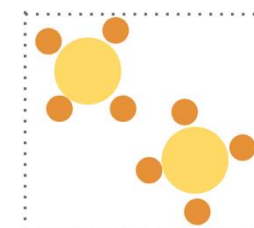
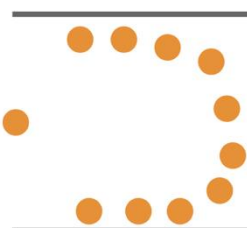
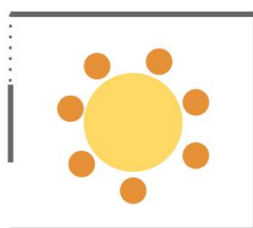
GRUPPEROM LUKKET
- GLASS FOR INNSYN
- DELES AV ELEVER OG LÆRERE VED BEHOV
- SAMME TYPE FOR SAMTALEROM



GRUPPEROM ÅPENT MOT TRINNAREAL
- BØR HA INNSLAG AV GLASS FOR TR ANSPARENS/
- MÅ IKKE BYGGES OPP TIL TAK



GRUPPEROM ÅPEN SONE
- FLEKSIBEL BRUK OG MØBLERING



EKSEMPLER MØBLERING

Hvert trinn kan ha min. ett tematisert grupperom. Dette kan variere mellom trinnene.

5.6 Lager og oppbevaring trinnarealer

Det skal være godt med lagringsplasser uten at dette går på bekostning av gode plasser eller blir rotete. Derfor brukes nisjer i vegg i trafikksoner og skal ikke være dype skap med hyller på hver side. Lagring kan med fordel foregå i integrerte skap.

Materiell skal være enkelt å hente for elever og lærere uten å forstyrre øvrig undervisning.

Det vil være behov for lagring av utstyr og materiell samt elevarbeider.

For trinn 1 vil det også være egen lagringsplass for SFO.

Oppbevaring av elevenes eget utstyr som skolesekk, bøker og hylleplass er en del av trinnarealet.

Ved hver inngang må det være lagringsplass med lademulighet for elektrisk rullestol.

5.7 Elevgarderober og toaletter

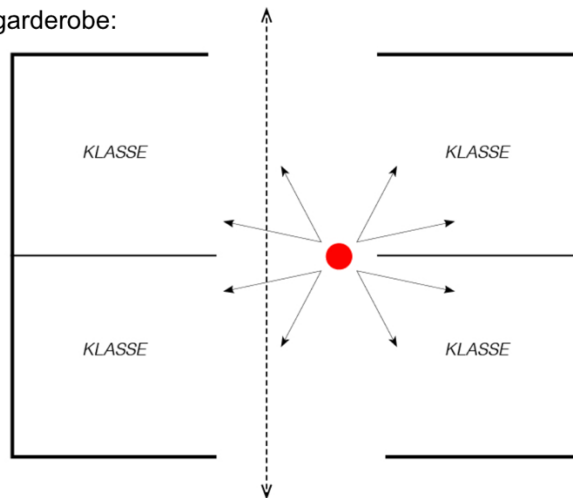
Garderobene er delt inn i grov- og fingarderobes, med direkte tilgang til grovgarderobe fra utsiden, evt. via trapp som da vil være skitten sone. Desentraliserte innganger leder inn i grovgarderobes for de ulike trinnene. Disse skal være romslige og ha godt lys, helst dagslys, slik at lærer har god oversikt. Elever bør også kunne se ut av et vindu for å vurdere været, og deretter bekledning. Dette kan også motvirke trengsel og mulige konflikter. Generelt skal elever bruke innesko. Tilknyttet garderobes skal det også være oppbevaring av elektrisk rullestol med lademulighet.

I garderobe tilknyttet trinn 1 skal det også være ekstra garderobekapasitet siden SFO skal bruke dette arealet. Det vil være spesielt behov for oppbevaring av uteklær for SFO personalet ved utgangsdørene.

Grovgarderobe:

Her skal yttertøy av og det skiftes til innesko. Hele rommet fungerer som avfuktingsløsning og det skal være tilgang til tørkeskap for de lavere trinnene. For å unngå unødig skitt bør det være hardt dekke og fotskraperister under et tak utenfor inngangen. Her skal det også ligge WC og HCWC slik at man har enkel tilgang når man kommer fra utsiden, uten å måtte inn i ren sone

Oversikt garderobe:

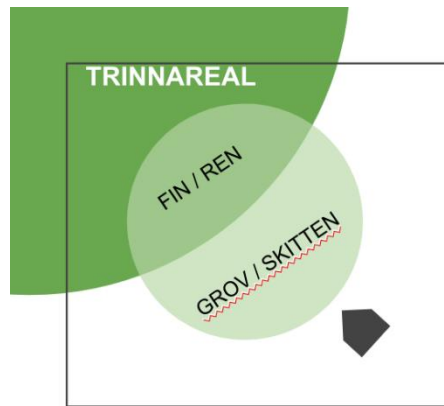


Elevenes plass og utforming av garderobe er tilpasset alder:

- SFO og trinn 1-2:
Behov ekstra gulvplass for skifte av regndresser og utetøy. Egen sitteplass med plass for sko, støvler, yttertøy, skift og innesko. Bredde på sitteplass skal være min 40 cm. Her finnes også tørkeskap. I område med elevgarderobe for SFO skal det også være egen garderobe for SFO-ansatt
- 3-4 trinn:
God gulvplass for skifte av regndresser og utetøy. Egen sitteplass med plass for sko, støvler, yttertøy, skift og innesko. Bredde på sitteplass skal være min 30 cm. Her finnes også tørkeskap.
- 5-7 trinn:
Plass til sko og yttertøy for inne og utebruk. Plass til å henge fra seg veske/ bag / gymtøy. Bredde på plass min 25 cm

Fingarderobe/ oppbevaring personlige eiendeler:

Denne er tilknyttet trinnområde og her har elevene eget skap for lagring. Dette arealet kan også brukes som utvidelse av læringsareale, f.eks ved aktivitet som krever mye gulvplass



Grovgarderobe direkte fra inngang
Fingarderobe som del av trinnareal

Elevtoaletter:

Disse bygges som tette rom og det skal være tilgjengelige toaletter både fra grovgarderobe og trinnareal.

I hvert trinnareal skal det være minst ett HCWC

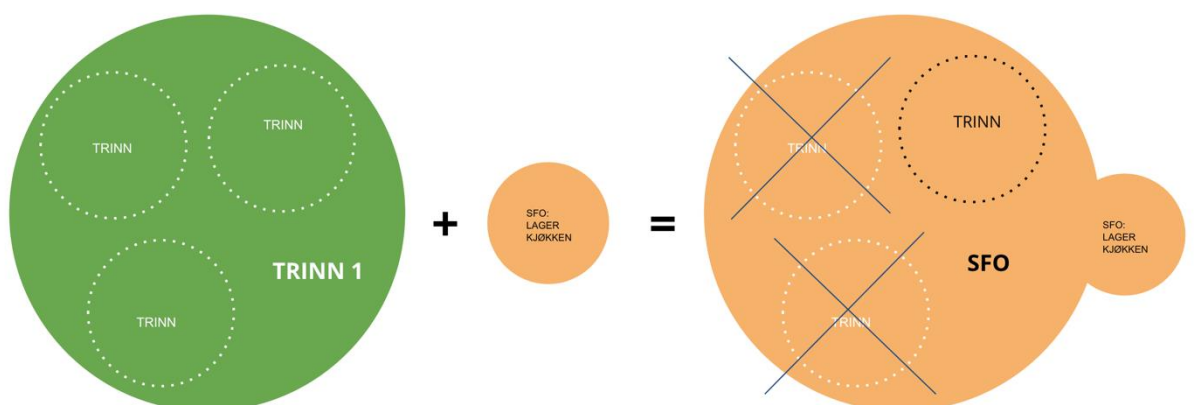
6. Skolefritidsordningen (SFO)

Dagens skole har kapasitet til rundt 100 elever, og belegget har vært noenlunde stabilt de senere årene.

Målet for Rana Kommune er økt belegg, og det ønskes at kapasiteten heves til 120 elever.

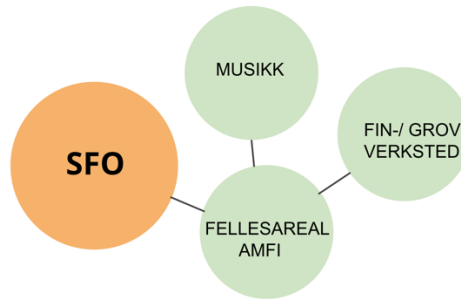
SFO benytter trinnareal for 1. klasse etter ordinær skoletid og er da på bakkeplan. Hjemmeområder i dette arealet må da kunne stenges av slik at materiell, personlige eiendeler og elevarbeider ikke forstyrres av SFO. Utforming skal være med tanke på lek og kreativt arbeid.

Dette arealet bør ha nærhet til administrasjon for å forenkle henting av elever og for å bedre grunnlaget for samarbeid mellom sfo ansatte og andre.



SFO benytter trinnareal inkludert større rom /klasserom for trinn 1

Andre areal SFO kan ta fordel av å ligge nære er samlingsareal med amfi, musikkrom og kreative skaperrom som bibliotek/ makerspace, Fin – og grovverksted.



Nærhet SFO og Fellesareal

6.1 SFO Base

Et av de større rommene for trinn 1 brukes til SFO. Det krever egne lagringsplasser for SFO i tillegg til skolerelatert lagring. Dette skal på samme måte integreres i vegger i trafikkareale.

6.2 SFO Kjøkken og spiseplass

Det skal være minikjøkken tilgjengelig fra arealet hvor det er mulig å tilberede varmmat og tilberedning/anretning/ kaldmat. Her skal det være innredet med utstyr for både matlaging og renhold. Innredning tilrettelegges for at barna kan delta, f.eks i pådekkning og anretning av mat, eller lage enkle småretter.

Bespising ønskes av skolen utenfor trinnrom.

Inn og utlevering av varer må skje effektivt slik at enkel tilgang fra varebil er en fordel.

Det legges opp til sambruk av mellom SFO og øvrig skole, der kjøkken kan brukes ifbm arrangementer. Andre muligheter kan for eksempel være elevdrevet café for eldre elever, en eller flere dager i uken

6.3 SFO Garderobe

Siden SFO er tenkt som del av trinnareale for trinn 1, vil de også ha garderobeplass her . Det vil da være behov for ekstra garderobedekning for de elever som tilhører andre trinn og går på SFO.

SFO ansatt har egen garderobeplass i eller ved elevgarderobe, og det må dekke plassbehov for uteklær tilhørende SFO personale nær utgang.

6.4 SFO Lager

Egne lager for utstyr både inne i trinnareal og i uteområde.

7. Spesialisert læringsareal

Herunder inngår mat og helse, finverksted, grovverksted med naturfag og sløyd.

7.1 Musikk, Dans og Drama

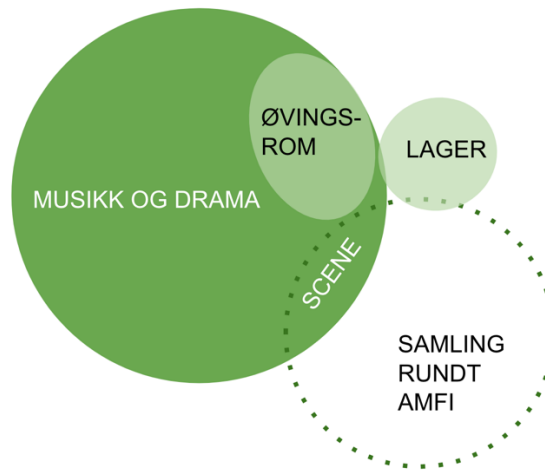
Dette er en viktig del av skolens samlingsområde og sees i sammenheng med andre fellesfunksjoner som sammen utgjør skolens hjerte. I sammenheng med undervisningsrom bør det være en scene som henvender seg mot fellesareal og trappeamfi. Mer beskrivelse under pkt. 7: fellesareal.

Aktiviteter her er undervisning, samspill, komponering, drama, dans og bevegelse, digital musikkproduksjon og øving. Alle musikkrom må ha rikelig med strømuttak

Undervisningsrom:

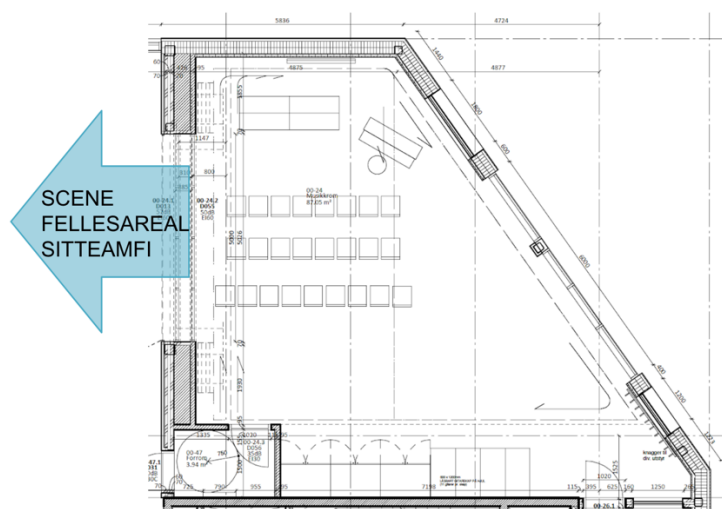
Dette rommet krever spesifikke akustiske løsninger og et gulv som tåler rytmisk bevegelse. Det skal innredes med speil for dans og flyttbare benker i ulik høyde for å sette opp kor. Møbler må være enkle å flytte for å raskt endre fra undervisningssituasjon til et rom for dans. Stoler og benker bør kunne oppbevares i lager tilgjengelig fra fellesareal og scene slik at møbler også kan brukes her. Det må være god skaplass langs vegger for instrumenter og utstyr. Hvis utleie skal det være egne låsbare skap.

Rommet skal kunne åpnes mot en scene i fellesareal med bruk av foldevegg. Det skal være mulig med projektorfremvisning fra fellesareal/sitteamfi på denne veggen.



Organisering av musikk og drama nært fellesareal

I rommet og på scene skal det være høyttaleranlegg som er enkelt å justere for elever og lærere, samt dimbart lys og flere lyskilder for å iscenesette f.eks drama. Kan involvere elever i det tekniske. Lyd og lys må kunne styres fra både undervisningsrom og scene



Eksempel innredning musikkrom og mulighet åpne mot fellesareal med scene og amfi

Øvingsrom

Dette kan brukes av mindre grupper i undervisning og for utleie. I minst ett rom skal det være fast oppsatt bandutstyr. Disse rommene må ha tilgang både fra undervisningsrom og fellesareal hvis utleie. Mot undervisningsrom må det være noe glass slik at lærer har oversikt. Dette kan også brukes som skifterom i forestillinger. Egen lydisolasjon kreves for disse rommene.

Tilknyttet et øvingsrom bør det være rigget utstyr for musikkteknologi med keyboard, datamaskiner og mikseutstyr som brukes til komponering og musikkredigering. Rommet kan ha preg av musikkstudio.

Lager

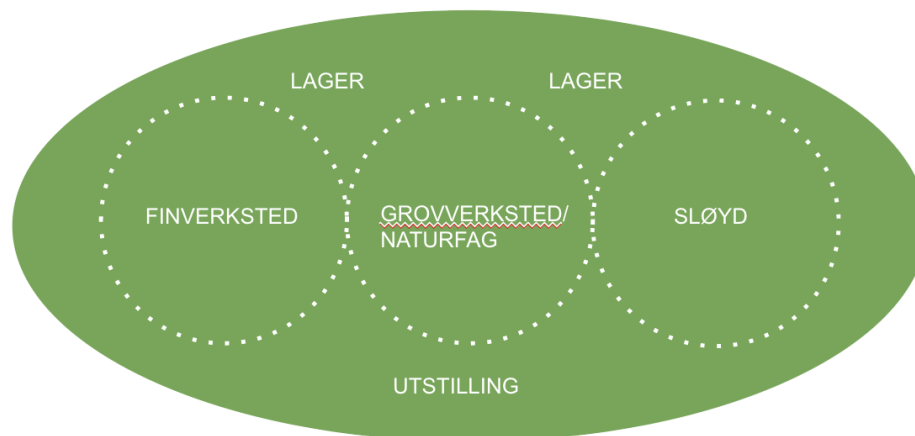
Det skal være eget lager med musikkutstyr, instrumenter, bøker og annet utstyr integrert i vegg eller bak speilvegger. Det er viktig å skjerme undervisningsmateriell fra utleie .

For kulisser og sceneutstyr er det behov for stor lagringsplass.

I tillegg bør det avsettes lagringplass på 50m² for eksterne brukere. Arealet kan justeres noe ned ved vurdering av behov, men ikke mindre enn 30m². Det kan være aktuelt med utleie til musikkorps

7.2 Finverksted / Groverksted (Naturfag) / Sløyd

Disse 3 arealene for kunst og håndverk er tenkt sammen for best utnyttelse av rommene. En samlokalisering kan bidra til et godt, kreativt miljø og arkitekturen i dette området skal gjenspeile dette og bidra til inspirasjon og skaperglede. Elevene skal kunne jobbe med ulike prosjekter samtidig og arbeidene deres kan prege rommene og fellesarealene her. Det betyr behov for gode utstillingsmuligheter i monterer og annet oppheng. Elever skal kunne lagre prosjekter som er under arbeid. Dette kan fortrinnsvis være i skap med glass. Det skal være transparens med en del glass mellom rommene og fellesareal slik at man ser hva slags aktivitet, utstyr og maskiner som finnes. Alle rom innredes med utslagsvask og vaskerenne.



Finverksted, groverksted/naturfag og sløyd samles i en sone

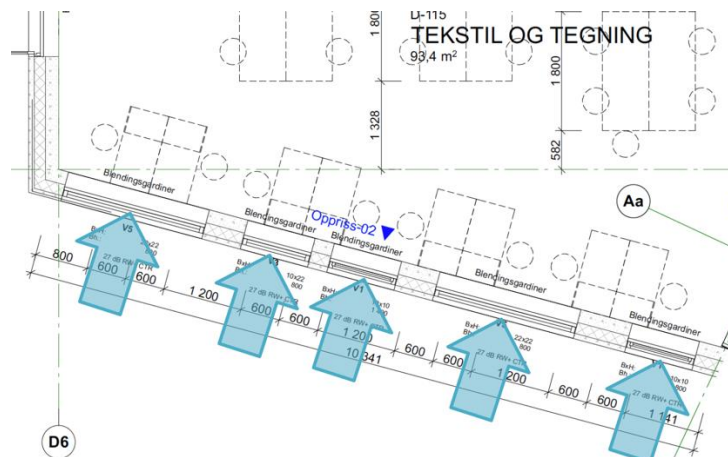
Enkel adkomst er mest viktig for trinn 5-7 som er de hyppigste brukerne. Trinn 1-4 har mye av denne aktiviteten på eget trinnareal. Nærhet til disse arealene er derfor ikke like viktig for trinn 1-4 og SFO.

Det må være godt med lagring av materiell tilgjengelig fra alle arealer. Deler av lager må ha plass til langt materiell (planker) og ha enkel tilgang for varelevering.

Finverksted

Her skal det utføres arbeid med tekstil, tegning, maling og digitale hjelpemidler for design. Det skal innredes med store prosjektbord med plass for 8-10 personer, symaskiner på arbeidsbenker langs vegg og egen arbeidsplass med pc. Ved symaskiner må det være godt med strømuttak og det er fordel med ekstra, manuelt styrt belysning over arbeidsplasser for arbeid som krever stor nøyaktighet. Det skal være veggplass for digitale tavler for undervisning.

Lagring av tekstil kan være skuffer under benker slik at elever enkelt kan hente selv. Skap for utstyr skal ha mye glass slik at det er enkelt å finne fra og samtidig bidrar det til å gi rommet kreativt preg.



Eksempel på godt opplyste arbeidsplasser med mye dagslys

Groverksted og Naturfag:

Hele rommet utføres som spylbart våtrom med sluk. Det skal kunne gjøres sølete aktiviteter som arbeid med leire, og naturfagsforsøk, samt ta inn prøver fra natur for utforskning. Naturfag og realfag skal sees sammen med kunst og håndverk – praktisk realfag.

Det skal være stasjonsbord for undersøkelser i grupper med justerbar høyde. Overflater i rommet skal tåle hard bruk. Det skal også være et demonstrasjonsbord for lærer og et forberedelsesrom hvor lærer kan klargjøre forsøk.

Lager for eleverarbeid og noe utstyr skal være enkelt tilgjengelig, men lager for kjemikalier og utstyr må kunne sikkert låses av.

Det er foreløpig usikkert om det er behov for ovn til brenning av leire

Det kan være aktuelt med innsamling av prøver fra naturen og da er det en fordel med enkel adkomst ut. Andre områder som er nyttige i en naturfagundervisning er Makerspace og Newtonrom der rammene for undervisningen kan ha en mer teknologisk karakter. Her kan skolen vurdere samarbeid med, eller sponsede midler fra lokal industri hvor man ønsker å utvikle og bygge opp kompetanse rettet mot dette.

Sløyd/Treverksted

Overflater i rommet skal tåle hard bruk og det skal avsettes plass med tilstrekkelig el-stikk og ventilasjon/ avtrekk for maskiner samt støvete aktiviteter som treforming.

Rommet skal inneholde:

- Arbeidsbord med skrustikker
- Båndsag
- Bordsag
- Kapp- og gjærsag
- Bormaskin

- Utstyr for manuell forming av tre
- Utstyr for metallarbeider

«Farlige» maskiner, som båndsgag og andre elektriske sager, bør være i et eget rom, også med spesialtilpasset ventilasjon og avsug.

Det skal være lager for elevarbeider, utstyr og materiell. Lager for trevirke må ha god plass for lagring av lange materialer og enkel tilgang fra varelevering

7.3 Bibliotek

Dette er ikke noe skolen tenker et eget avsatt areal for. Boklån vil skje via bokbussen der elever kan ta med seg materiell inn i skolen. Det legges opp til at egne lesearealer og stillearealer ivaretas i trinnområder.

7.4 Mat og Helse

Mat og helse brukes både i undervisningssammenheng og ved arrangementer på skolen. Det kan være juleavslutning, 17. mai forestillinger og annet. Skolens materiell må kunne låses av og det må være god skaplass. Rommet deles i 2 soner med mulighet for å dele de: kjøkken og servering/bespising.

Servering/bespising kan være en hyggelig innredet sone med en caféliggende atmosfære for god ramme rundt måltider. I skoletiden må rommet være synlig fra kjøkkenet. Det bør også være en serveringsdisk mot spiseområde fra kjøkkenet.

Skolens aktivitet i området er gruppeundervisning, matlaging og måltider. Hovedsaklig er det for elever fra trinn 5-7 og de lavere trinnene kan bruke minikjøkkenet i SFO ved behov. Det skal være 4 arbeidsstasjoner for elever og en egen for lærer. Minst én av stasjonene skal være universelt utformet og alle skap med elevutstyr skal være under benk. Elever skal selv kunne hente servise og utstyr. Lærers benk kan ha overskap. Det skal også være tavle og digital tavle i rommet.

Lager

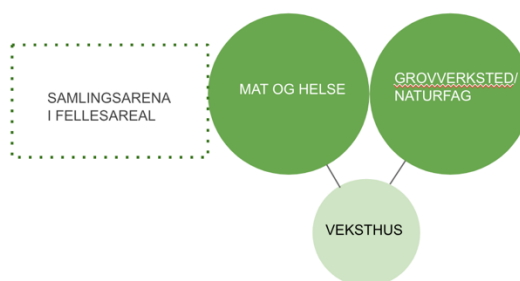
Det må skilles mellom lager for skole og utleie der skolens materiell må være låsbart. Matvarer skal kunne lagres i både tørrlager, kjølelager og frys. Alle disse må ha god tilkomst fra varelevering.

Veksthus

Et veksthus kan være nyttig og lærerikt både i forbindelse med matundervisning, men også i naturfagundervisning. Her kan elevene dyrke, studere og høste urter, grønnsaker eller andre vekster. Et slikt areal bør være enkelt tilgjengelig fra undervisningsområdet. Fortrinnsvis på tørt og overbygget dekke slik at elevene kan nå dit rimelig tørrskodd og innenfor lærers synsrekkevidde fra undervisningsrom.



Mat og helse med spisesone



Alternativ mat og helse med muli åpning mot fellesareal og amfi/samlingsplass

8. Fellesareal

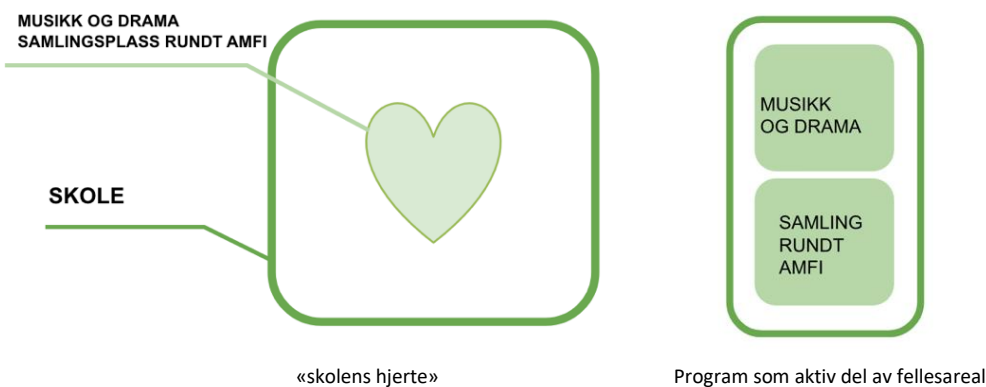
8.1 Samlingsarena:

Her tenker man samlingsarena som torg av sitteamfi med trapp og mingleplass.

Dette ligger nær hovedinngang for skolen og utgjør skolens kjerne sammen med musikkrom og scene.

Trappeamfi skal være åpent og innbydende og oppleves som «velkommen til oss» for besøkende.

Det skal samtidig holdes nøkternt og oppleves som en naturlig del av bygget. Det skal ha kapasitet til å romme ca. 150 personer



Arealet kan brukes både når skolen har behov for å samle mange elever eller til forestillinger og happenings utenom skoletid. Det er et opplevelsessted for alle brukere; elever, lærere og besøkende. Det bør ligge nært skolekjøkken slik at det kan være servering her.

Ellers kan dette være et bra sosialt samlingssted for elever på tvers av trinn med vrímle og hengeplasser. Det kan være en café setting der elever tar med seg nettbrett og jobber, leser og utforsker. Det bør være cafebord, stoler og variert møblering i tillegg til amfi, og lager for oppbevaring av stoler/bord til arrangementer.

Amfiet skal være et treffsted i faglig og sosial sammenheng og et trafikkareal som binder flere etasjer sammen. Herfra er skolens ulike deler og avdelinger synlig og kan bidra til en følelse av fellesskap, oversikt og tilhørighet. Særlig viktig er den visuelle kontakten med rommene for musikk, drama og dans med scene, makerspace og bibliotek. Aktivitet i disse områdene skal være synlig mot sitteamfiet og fellesareal, og danner opplevelsen av en levende skole med mye og variert aktivitet.



Eksempel på fellesareal:
 Innsyn i andre arealer
 Sitteamfi med scene
 Biblioteksfunksjon med varierte sitteplasser

Eksempel på ulik aktivitet:

Felles informasjon på tvers av trinn, forestillinger av elever eller utenfra, konserter åpent for alle, konserter av elever, musikal, show, kulturskole, filmfremvisning, galleri. Elevstyrte events og events utenfra skole. Teknologidager hvor elever viser frem arbeid fra makerspace, eks. legoroboter.

Aralet skal ha gode lysforhold og blanding må være mulig. Det skal være prosjektor og lerret for fremvisning på scene.

WC og HCWC må være tilgjengelig herfra

8.2 Inngang:

Hovedinngang skal være tydelig plassert og ha nær visuell kontakt med administrasjonen. Elever bruker desentraliserte innganger. Hovedinngang har nær sammenheng med samlingsarena og kan brukes utenom skoletid, uten adgang til øvrige skolearealer.

Inngangen skal være romslig og det må være enkelt å orientere seg, både ved innsyn i skolens arealer fra torget og via digitale skjermer og skilting.

9. Personalfasiliteter: administrasjon, ledelse og ansatte

Disse arealene er hovedsaklig plassert sentralisert, nær hovedinngang slik at avstengning mot øvrig skole er naturlig. Det skal være tilgang her etter ordinær skoletid og mulig med avstengning mot skole. Arealene skal være av lys og luftig karakter, både for å forenkle oversikt og orientering, men også for at de ulike funksjonene og ansatte skal ha følelsen av å være et fellesskap. Åpne arealer og glass brukes i utbredt grad og det skal tilstrebes godt lys til arealer som ikke ligger mot fasade.

9.1 Admininstrasjon og ledelse:

Resepsjon:

Resepsjon skal være synlig med en gang man kommer inn hovedinngang, og her skal det være venteområde med sitteplasser. Disse skal mulig være skjermet eller i eget rom for syke elever/lærere/andre som venter på henting. Det skal og fungere som venteareal for foreldre og andre. Rommet må være synlig fra resepsjon

Det må være synlighet mellom resepsjon og øvrig administrasjon for kontroll av hvem som kommer.

Hvis dører skal disse ha glass

Kontorer:

Det skal være egne kontorer for følgende funksjoner:

- Rektor
- Ass. Rektor
- Inspektør
- SFO
- Drift og Renhold
- TPO

Alle kontorer unntatt drift skal ha plass til samtale med elev og ansatte. Det bør være plass til et bord med 4 stoler til dette. Det skal være tilgjengelige møterom for andre møter. Alle kontorer og arbeidsplasser legges mot yttervegg

Lager/rekvisita/kopi:

Dette deles av flere, og må ligge godt tilgjengelig for levering.

9.2 Møterom:

Det bør være min. 3 møterom tilgjengelig for alle:

Møterom 1: 12 personer

Møterom 2: 6-8 personer

Møterom 3: mer uformelt innredet og kan være semi-åpen

Alle møterom skal ha oppkoblingsmuligheter for datamaskin, digital tavle m.m.

Møterom som ligger i trinnarealer kan brukes av lærere og skal være tilgjengelig fra lærerarbeidsplasser

9.3 Personalrom:

Her skal det være naturlig å samles i pauser, og ikke i trinnareal eller teamrom. Rommet skal ha et cafépreg med et tekjøkken. Det er fordel med nærhet til SFO kjøkken eller Mat og Helse ved egne anledninger som avslutning o.l.

Det må være tilstrekkelig bord og stoler tilgjengelig for å samle alle ansatte til fellesmøte eller julelunsj o.l. Interiøret skal variere mellom ordinære stoler og bord, barkrakk og ståbord, sofa og myke møbler. Møblene skal tilby avveksling i måter å sitte på, og rommet tilrettelegger for hvile og sosialt samvær.

Det skal være mulig for en mindre gruppe å ha et uformelt møte uten å forstyrre andre som har pause. Dette kan mulig være et møterom som kan slås sammen med personalrom ved behov for utvidelse når alle skal samles samtidig.

Personalrommet skal brukes til større personalmøter og fellestid for de ansatte.

I rommet må det være digitale løsninger for lys, bilde og film.

9.4 Personalgarderobe:

Garderober skal være sentralt plassert, med felles garderobe for opphenging tøy. Videre skal det deles inn i omkleddingsrom per kjønn med dusjer og toalett.

Rommene skal utstyres med innhold som oppmuntrer de ansatte til å gå, jogge, sykle eller annet til jobb. Det betyr tilstrekkelig antall dusjer, god plass, og låsbare skap. Garderobe skal ha sitteplasser med opphengsmulighet for våte klær og kan fungere som tørkerom.

SFO ansatte har egne garderobeplasser tilknyttet elevgarderober i trinn 1-2.

9.5 Teamrom

Det tilrettelegges for samhandling på tvers av trinn, slik at flere teamrom skal være nær hverandre. De deler ulike funksjoner som møterom, kopi – og rekvisitarom og stillerom. Trafikkareal planlegges slik at det tilrettelegges for naturlige møter på tvers av trinn. Ressursbibliotek kan være annet eksempel på delt areal som møteplass.

Det skal være visuell kontakt mellom fellesareal og flere teamrom så langt det er mulig. Nærhet til respektive trinn kan bidra til trygghet for elever.

Rommene skal ha dagslys og utsyn og hver ansatt har fast kontor plass. Det innredes med individuelle arbeidsbord, skuffer og skap samt fellesbord i midten. Det kan også være plass for midlertidige ansatte som studenter, miljøarbeider og assistenter.

10 Drift og renhold

10.1 Drift

Driftsteknikere frekventerer flere kommunale bygg i området, men det er behov for et kontor med oppbevaring av noe verktøy.

Det skal være sentral styring av tekniske systemer fra driftsrom.

Monitører av drift (vannforbruk, strøm, evt. besparelser ifht referanse, temp og annen info) kan være lett tilgjengelige for elever og ansatte. Visualisering av dette kan bidra til et skolemiljø med aktiv fokus på bærekraftige holdninger og kan brukes om en del av undervisningen og generell miljøfokusert bevissthet.

10.2 Lager:

Lager deles i utvendig og innvendig lagring.

Innvendig:

Lager for drift og renhold må være nær heis. Disse og annet skolemateriell må være lett tilgjengelig fra varelevering.

Kjemikalier må ha sikker og låsbar lagring.

Lagring av stoler og annet materiell må ha tilkomst med brede dører og uten terskel/flat terskel for bruk av traller.

Materiell for elever lagres i eget trinnareal.

Utvendig:

Lager for uteredsaker

SFO har eget utelager med utstyr

Det må være lager for leker, akebrett, ski, sykler osv.

10.3 Renholdssentral:

Dette kan være et større rom i sambruk med drift som plasseres desentralisert for å hindre unødig støy mot lærerarbeidsplasser og trinnområder.

Det skal være en egen kontor plass med tilgang til PC.

Rommet må innredes med sluk og godt avtrekk for å unngå fuktig nivå. Det skal være store maskiner her som stiller krav til overflater som tåler høy slitasje. Her skal det være vaskemaskin, utslagsvasker, moppevaskemaskin, gulvvaskemaksin m.m. Her skal maskiner lades.

På hvert plan er det egne bøttekott med utslagsvask, hyller, tralle, støvsuger, renholdsmaskin med lading m.m.

10.4 Avfallshåndtering:

Det skal kildesorteres og avfall samles ved varemottak.

Her må det være god plass og sikkerhet rundt henting av container/komprimator, og det skal unngås plassering ved elevinngang.

Nedgravde søppelsjakter er fordel for å unngå store containere i et utemiljø som estetisk påvirker skole og tilgrensende boliger.

10.5 Tekniske rom:

Det må være nødvendig tilkomst i sjakter via kontrolluker i vegg og tak for hver etajse.

Mulighet for gjenvinning av overskuddsvarme bør vurderes og se på mulighet for å benytte gjenvunnet energi i nedkjøling av særskilte områder. Dette kan gjelde f.eks driftsrom med maskiner som avgir mye varme, serverrom osv.

Areal og utforming angis av tekniske fag på relevant stadie i prosjekteringen.

10.6 Varemottak:

Utforming må være robust og lasterampe utføres iht. Bransjestandard i LUKS.

Området må ha nærhet og enkel adkomst til drift og renhold.

11. Støttefunksjoner

11.1 Skolehelsetjeneste:

Dette bør ligge nær administrasjonen og består av et eget kontor med venterom. Rommet skal ha godt dagslys og utsyn, men skjermes fra innsyn både fra fellesareal og utvendig oppholdsareal.

Her utføres det hovedsakelig vaksiner, synstester og samtaler. Det må være god lydisolasjon i rommet for konfidensielle samtaler.

Her skal det være låsbare skap, et lite laboratorium og arbeidsstasjon med opplegg for pc.

Venterom skal være hyggelig med myke møbler. Det skal være mulighet for å legge seg ned på matte eller sofa hvis man er uvel etter f.eks. vaksine. Det må også være toalett i nærheten.

12. Forsterket avdeling

Det dimensjoneres for kapasitet til 4-6 elever, men arealet må være funksjonelt for varierende antall elever og ansatte.

Arealet bør ha umiddelbar nærhet til arealet som benyttes til SFO, da elevene som oftest har SFO-plass i hele skoleløpet. Den forsterkede avdelinga skal også være en naturlig del av resten av arealet, og ikke oppleves som et «påheng» til resten av skolen.

En del aktiviteter benytter samme areal som SFO og krever derfor nærhet til dette arealet og trinnareal 1. Det skal være plass for et mangfold av aktiviteter slik at tilrettelegging av utvikling og tilegning av kunnskap kan tilpasses elever med meget ulike behov. Det fysiske miljøet skal oppleves inkluderende.

I arealet skal det være transparenss mellom rommene for god oversikt, men det skal også være mulig å skjermes elev hvis behov. Det skal være godt med dagslys og det skal være vinduer som går ned til gulv slik at elever i rullestol også opplever godt utsyn

Det skal være sammenhengende skinner i tak mellom rom som garderobe, wc, fysioterapi og oppholdsrom.

Aktiviteter og behov:

- Grupper i ulik størrelse
- Trening på hverdagsaktiviteter
- Variert læringsmiljø for styrking av kompetanse og ferdigheter på ulike områder
- God plass for fysisk aktivitet og bevegelse
- Hvilerom
- Arbeid med språk og språkstimulans som krever fagpersonell og hjelpemidler

Det bør følges anbefalinger fra kompetansesentra ift materialbruk, kontraster (mellom f.eks vegg/dør, vegg/golv), lydisolering, klangdemping, belysning mm.

Sambruk:

- Musikkrom: her bør det være seler i tak for bevegelse og dans
- Kjøkken SFO eller Mat og Helse: Enkelt kjøkken for oppbevaring og forberedelse tilpassete måltider og utstyr
- Trinnareal 1 klasse: Dette er også areal for SFO. Det må være god plass for lek og aktiviteter som kan foregå på gulv og tilgang til gymmatten.

13. Uteområder

14.1 Uteområder generelt

Uteområdene for den nye skolen på Gruben må sees i sammenheng med den eksisterende idrettsparken som inneholder stor kunstgressbane og liten kunstgressbane. Skolens utearealer må kunne sambrukes med idrettsanlegget på en god måte og idrettsanlegget må kunne fungere som en ressurs også for skolen.

Skolens utearealer må også tilfredsstillende krav til nærmiljøanlegg og være attraktivt å bruke også etter skoletid. Det må legges til rette for gode fotgjengerforbindelser fra boligområdene rundt og Gruben sentrum til idrettsanlegg og hall, samt inn til skolens hovedinnganger.

Generelt skal det tilrettelegges for et egnet uteareal tilpasset lokalt vær og klima på dette stedet og funksjoner må tenkes gjennom i forhold til de ulike sesongene. Om sommeren er skolen for en stor del stengt så dette er ikke dimensjonerende årstid for planlegging av aktiviteter, men anlegget vil likevel ha betydning som nærmiljøanlegg i denne perioden.

Skolens uteareal er læringsarenaer, både formelt og uformelt. De hensynene som skal ivaretas inne, skal derfor også vurderes ved planlegging av uteområdene. Det må være god sammenheng og et positivt samspill mellom aktiviteter/opplevelser i innerrommene og aktiviteter/opplevelser i uterommene.

Skolens uteareal skal dekke tre hovedfunksjoner:

- Oppfylle skolens behov som areal for fysisk aktivitet, idrett, sosial kontakt, hvile og rekreasjon
- Oppfylle skolens behov som læringsarena og supplement til ordinære undervisningsareal
- Fungere som møtested for nærmiljøet

Skolegården skal være oversiktlig, men også ha avskjermede områder og sitteplasser der man kan være sammen i mindre grupper. Sittegruppene må være varierte i størrelse og opplevelse. Noen bør være nært inngangsonene, noen bør være nært aktiviteter mens andre bør ligge lenger unna. Noen åpent med utsyn, andre litt mer tilbaketrukket. Det bør ikke være for stor nærhet mellom sitteplassene og de mest fysisk aktive aktivitetene. Tak, leegger og vegetasjon kan benyttes. 17. mai plass og festplass med uteamfi hvor hele skolen skal kunne samles integreres.

Skolens uteareal er en viktig arene for forebygging av mobbing og styrking av sosiale relasjoner. Dette må hensyntas i planlegging og organisering gjennom balansering av skjerming og oversikt samt soner tilpasset ulike typer mennesker og aktivitetsbehov. Friminuttene er i stor grad egenorganisert aktivitet som lærerne er mindre tett på enn underviningen inne og gode tilbud for konstruktiv aktivitet og sosial omgang er derfor viktig for det psykososiale miljøet på skolen. Ulike soner fra tryggheten ved inngangspartiet til utfoldelse i små og store grupper. God balanse mellom variert, røft og rolig.

Utearealet skal kunne benyttes i undervisningen i ulike faglige sammenhenger.

Det skal tilrettelegges for ulike former for fysiske aktivitet. Tilstøtende idrettsområder skal kunne benyttes til opphold og undervisning. Idrettsanlegget er særlig tilpasset fotball/ballsport, men utvikling av ferdighet i varierte aktiviteter bør stimuleres, med tilbud for både organisert og spontan egenorganisert aktivitet.

Skolens uteareal er et av de viktigste møtesteder for barn også etter skoletid. Uteområdet utformes derfor slik at barn, voksne og eldre aktivt kan bruke dette arealet utenom skolens åpningstid.

Vegetasjon og håndtering av overvann kan være en del av en økologisk profil sammen med bærekraftig materialbruk og holdbare løsninger.

I tabellen vedlagt er ønskede funksjoner satt opp med krav til sol/skjerming og i hvilken årstid de vil være funksjonelle.

Det legges til rette for parkering og drop-off til skolen i samsvar med prinsipper vist i diagrammene innledningsvis. Det er avgjørende at trafikken er tydelig organisert og at det planlegges slik at det ikke er behov for rygging og manøvrering for å levere varer eller sleppe av unger til skolen. Trafikksikkerhet må være avgjørende for valg av løsninger for kjøreatkomst og parkering.

13.2 Rom og funksjonstabell uteområder

Se vedlegg

13.6 Kommentarer fra skolens ansatte

Båsmo barneskole

Kommentarer til rom og funksjonsprogram – Båsmo barneskole

Dokumentet ble sendt oss 14. januar med frist til fredag 18. januar. Fristen var kort, men vi har gått gjennom programmet i personalet og i møte med verneombud og tillitsvalgt fra Fagforbundet og Utdanningsforbundet. Vi kommer eventuelt med tilleggskommentarer etter hvert.

Generelt ser dette programmet spennende ut og vi gleder oss til tegningene som vi håper vi får god tid på innspill i forhold til. Vi ønsker oss selvfølgelig flere kvadratmeter og da er gode fleksible løsninger viktige. Det kan hende at også en beregning på 35 pedagoger er noe knapt dersom det blir mange som ikke har 100% stilling. Det bør tas høyde for dette i planlegginga av personalareal.

Det må være parkering for personalet tilknyttet skolen. Skolens beliggenhet er slik at kollektive transportmidler og sykkel ikke er realistisk hele året. Muligheten for rekruttering av personale siden naboskolene har parkering for de ansatte vil bli vanskeligere uten parkeringstilbud.

Vi har i dag en flott skoleskog. Det er et friluftsområde tette ved skoleplassen. Det ønsker vi fortatt skal kunne benyttes av skolen i pauser og annen tid. Uteområdene må derfor planlegges slik at dette er mulig

Vi har nå noen kommentarer til selve rom og funksjonsprogrammet.

1. Skolen er trinnorganisert med ca 50 elever på hvert trinn. Vi ønsker å komme bort fra klassebegrepet og begrepet to parallell. Hvert trinn er organisert tre basisgrupper, men noen ganger er trinnet delt i to grupper. Vi trenger derfor at trinnarealet også gir mulighet for samling i tre grupper på ca 18 elever i hver gruppe i tillegg til at trinnet kan være delt i to og at det er grupperom for lita gruppe. Samlinga i tredeling kan foregå i rommene som er beregnet for todeling, men det må også da være en tredjemulighet i trinnarealet. Det er også fint med skyvevegg slik at alle kan være samlet. Denne skyveveggen må ha god lydisolering. Ellers er det mange fine tanker om fleksibilitet og muligheter i beskrivelsen av trinnarealet. Det må tas høyde for at elevtallet på skolen ikke nødvendigvis fordeler seg jevnt på trinnene. Vi ser for oss at antallet kan svinge mellom 40 og 60 selv om gjennomsnittet er 50. Hvert klassetrinn skal ha tilpassete arealer, så alle trinnarealer må ta høyde for det største antallet.
2. Kjøkken og spiserom. Vi ønsker spiserom for SFO med mulighet for å lage varmmat. Dette spiserommet bør også være en mulighet spiserom / kantine for skolen. Kan kombineres med andre rom. Det må være plass til skap for skolemelk/ frukt. Det må være hensiktsmessig atkomst fra alle trinnarealer.
3. Vi ønsker samlingsmuligheter for samlinger for hele skolen. Gymsal er uegnet til dette. Vi ønsker ikke opphøyd scene. Dette kan derfor gjerne være en amfiløsning i kombinasjon med andre funksjoner.
4. Personalkontorene bør være samlet for god kontakt. Arealet for kontor til pedagogene kan

- deles opp i kontorareal og fellesareal. Denne løsningen er tillitsvalgt og verneombud i utgangspunktet enig i, men vil se konkrete løsningsforslag før endelig beslutning tas
5. Elevgarderobene må være store. Det må være tørkemuligheter for alle trinn . 5, 6 7 trinn kan gjerne ha tørkeskap, men 1- 4 trinn/SFO må ha tørkerom med god kapasitet og praktisk innredning. Det må være spylemuligheter ute for de minste.

 6. Kjønnssdelingen av personalgarderobene må værer fleksibelt, eventuelt med kombiløsninger. Vi har fortiden stor overvekt av kvinnelige ansatte. Ikke alle assistenter er tilknyttet SFO, og det må beregnes garderobe også til disse.

Båsmo barneskole 16. januar 2019

Anni Breivik(rektor)

Heidi Kristensen (Tillitsvalgt Utdanningsforbundet

Astrid Onsøien(verneombud)

Torill Dahl Trulsen (Tillitsvalgt Fagforbundet)