

Besøksstrategi

Saltfjellet-Svartisen nasjonalpark - med omkringliggende verneområder



Semka-Stødi
naturreservat



Dypen
naturreservat



Blakkådalen
naturreservat



**Saltfjellet-Svartisen
nasjonalpark**



Saltfjellet
landskapsvernområde



Gåsvatnan
landskapsvernområde



Nattmoråga
landskapsvernområde

Innholdsfortegnelse

1. Innledning	3
1.1 Formål.....	3
1.2 Rammeverket	4
1.2.1 Verneformål	4
1.2.2 Forvaltningsplan.....	5
1.2.3 Arbeidet med besøksstrategien	6
1.3 Merkevarerstrategi - Norges nasjonalparker	7
1.3.1 Innfallsporter	8
1.3.2 Kommersielt merke – Norges nasjonalparker	9
1.4 Besøkscenter nasjonalpark Nordland	10
2. Kunnskapsgrunnlaget	11
2.1 Beskrivelse av verneområdene	12
2.2 Kunnskap om verneverdier.....	18
2.2.1 Dyrelivet.....	19
2.2.2 Vegetasjon og slitasje	22
2.2.3 Kulturminner	23
2.3 Kunnskap om friluftsliv.....	25
2.3.1 Ferdelsregistreringer	30
2.3.2 Åpne-/ utleiehytter for allmennheten	31
2.3.3 Brukerundersøkelse	34
2.3.4 Organisert friluftsliv	36
2.4 Kunnskap om reiseliv	38
2.4.1 Nasjonal reiselivsstrategi 2030	38
2.4.2 Stortingsmelding 19 (2016-2017) – Opplev Norge – Unikt og eventyrlig	39
2.4.3 Strategi for reiseliv og opplevelser i Nordland 2023 - 2027	39
2.4.6 Reiselivet rundt Saltfjellet.....	40
2.5 Kunnskap om nåværende bruk	41
2.5.1 Reindrift	41
2.5.2 Landbruk.....	46
2.5.3 Lokal bruk	46
2.6 Sammenstilling av kunnskapsgrunnlaget	47
3. Mål og strategiske grep.....	47
3.1 Mål for besøksforvaltningen	47
3.2 Strategiske grep	48
3.2.1 Kanalisere ferdsel	48
3.2.2 Innfallsporter	52
3.2.3 Besøkscenter nasjonalpark Nordland	54

Besøksstrategi Verneområdene på Saltfjellet

3.2.4 Polarsirkelsenteret	55
3.2.5 Vinterkanalisering	56
3.2.6 Kommersiell bruk og reiseliv	60
4. Tiltaksplan.....	61

1. Innledning

I september 2015 startet Midtre Nordland nasjonalparkstyre arbeidet med å utforme besøksstrategier for nasjonalparkene: Rago, Sjunkehatten, Junkerdal, Saltfjellet-Svartisen og Láhko. Besøksstrategi er en plan for hvordan nasjonalparkstyret som forvaltningsmyndighet for disse nasjonalparkene vil gjennomføre besøksforvaltning. Besøksstrategien skal som utgangspunkt være et vedlegg til forvaltningsplaner for de ulike verneområdene.

Klima- og miljødepartementet vedtok i oktober 2020 en ny verneplan for verneområdene på Saltfjellet. Siden arbeidet med besøksstrategien allerede var påbegynt, vedtok Midtre Nordland nasjonalparkstyre at denne jobben skulle ferdigstilles før man tok fatt på en ny forvaltningsplan. Dette ble gjort i samråd med Miljødirektoratet. Den første versjonen av besøksstrategien vil i all hovedsak ta for seg etablerte aktiviteter og turruter, innfallsporter som i dag er i bruk, der det er stort behov for en forankring i en besøksstrategi for videre tilrettelegging. Når besøksstrategien er faglig godkjent av Miljødirektoratet vil arbeidet med forvaltningsplan starte opp, og vi vil i større grad fokusere på fremtidig bruk av områdene.

Som en del av besøksstrategien skal det utarbeides en tiltaksplan. Denne tiltaksplanen kan rulleres årlig, men tiltakene skal være innenfor de rammene som er satt i strategien.

Definisjon på besøksforvaltning:

- Å legge til rette for å styre bruken av et verneområde slik at opplevelsen for de besøkende og den lokale verdiskapinga blir størst mulig, forståelsen for vernet økes og verneverdiene ivaretas.

Saltfjellet-Svartisen nasjonalpark er omkranset av tre landskapsvernområder Gåsvatnan, Saltfjellet og Nattmoråga, og fire naturreservat Semska-Stødi, Dypen, Blakkådalen og Fisktjønna. I tillegg overlapper Nordfjorden marine verneområde med nasjonalparken innerst i fjorden med samme navn.

Forvaltningsansvaret for Fisktjønna naturreservat er lagt til Statsforvalteren i Nordland, og inngår derfor ikke i denne besøksstrategien.

1.1 Formål

Formålet med besøksstrategien er å øke kvaliteten på besøksforvaltninga i verneområdene på Saltfjellet, og gjøre verneområdene rustet for økt besøk i fremtida. Selv om økt besøk ikke er et mål i seg selv, er det en tydelig trend om at flere og flere ønsker å besøke norsk natur generelt, og nasjonalparker spesielt for utenlandske gjester. Besøksstrategien skal vise hvilke tiltak som skal gjennomføres for å oppnå en best mulig besøksforvaltning. Slike tiltak kan være: informasjon, fysisk tilrettelegging, sonering,

Besøksstrategi Verneområdene på Saltfjellet

oppsyn, overvåking og kartlegginger. Et annet formål med besøksstrategien er å bidra til å redusere interessekonflikt mellom næring- og friluftsjnteresser i og rundt nasjonalparken. Ikke minst gjelder dette interessekonflikter mellom friluftsliv og reindrift.

Nasjonalparkstyrets primære oppgave er å forvalte de vernede områdene i samsvar med internasjonale forpliktelser, gjeldende lovverk og intensjoner med lokal forvaltning. Den viktigste oppgaven er å ivareta naturverdiene på kort og lang sikt.

Nasjonalparkstyret har også en viktig rolle som tilrettelegger for verdiskaping og opplevelser for besøkende. Det er likevel et viktig prinsipp i arbeidet med besøksstrategier at dersom det er motstridende målsetting mellom ivaretagelse av verneverdier, tilrettelegging for besøkende og lokal verdiskaping, skal verneverdiene tillegges størst vekt.

Innenfor disse rammene skal nasjonalparkstyret bedrive besøksforvaltning – hvordan ønsker man å ta imot besøkende i verneområdene på Saltfjellet?

Den nye merkevarestrategien for Norges nasjonalparker legger føringer for hvordan vi skal kommunisere om verneområdene, og hvordan aktørene under merket skal ta en aktiv rolle i å gi besøkende i verneområdene gode opplevelser av høy kvalitet.

Aktørene skal også legge til rette for økt verdiskaping, samtidig som naturen ivaretas. Besøksstrategier er en del av forvaltningas arbeid med å ta i bruk den nye merkevaren.



Figur 1 Den smale sti i Saltfjellet-Svartisen nasjonalpark. Foto: Inge Ingvaldsen

1.2 Rammeverket

1.2.1 Verneformål

Verneformålet er den viktigste veilederen for hvordan verneområder skal forvaltes. Hverken nasjonalparkstyret eller andre forvaltningsmyndigheter kan forvalte områdene i strid med formålet.

Verneformålet beskriver hele intensjonen med å etablere verneområder, og nasjonalparkstyres hovedoppgave er å ivareta disse. Derfor er også det å ta vare på disse verdiene det viktigste målet med besøksstrategien. Verneformålet gjør området unikt, og det er dette som utgjør verdiene som besøkende kommer for å oppleve. Ved å forringe verneformålet forringer man også opplevelsen.

Besøksstrategi Verneområdene på Saltfjellet

Det er ni sammenhengende verneområder på Saltfjellet: Saltfjellet-Svartisen nasjonalpark, Gåsvatnan, Saltfjellet, Nattmoråga landskapsvernområder, Dypen, Semska-Stødi, Blakkådalen, Fisktjønna naturreservater og Nordfjorden marine verneområde.

Formålet med Saltfjellet-Svartisen nasjonalpark er å bevare et stort og sammenhengende naturområde med særegne og representative økosystemer og landskap, og som er uten tyngre naturinngrep.

Formålet er videre å ta vare på:

- a) et tilnærmet intakt høyfjellsøkosystem med det naturlige naturmangfoldet, herunder arter, bestander, naturtyper, landskap og geologi
- b) variasjonsbredden av naturtyper og landskap med nord-sørgrensen for en rekke arter
- c) et viktig økologisk funksjonsområde for fjellrev
- d) et variert og storslått landskap
- e) et av Norges største isbremmassiver, Svartisen, med avsmeltningsområder og glasiale løsmasseavsetninger
- f) deler av kjerneområdet for norske grotte- og karstforekomster med, med Pikhågan, Jordtullasystemet, Marmorslottet og Jarbrudalen med Russåga, Norges største uregulerte underjordiske elv
- g) de viktige våtmarksområdene Krukkimyrene og Riebbievaggi
- h) et referanseområde for å følge utviklingen i naturen.

I tillegg skal forskriften sammen med forskriftene om Gåsvatnan, Saltfjellet og Nattmoråga landskapsvernområder og Blakkådalen, Dypen, Fisktjønna og Semska-Stødi naturreservater bidra til å bevare et sammenhengende naturområde som også inneholder mange samiske og andre kulturminner.

Forskriften skal gi allmennheten anledning til å oppleve naturen uforstyrret gjennom naturvennlig og enkelt friluftsliv med liten grad av teknisk tilrettelegging.

Formålet omfatter også bevaring av det samiske naturarvlaget.

Alle verneområder har egne verneformål, fastsatt i sine spesifikke verneforskrifter. Disse er tilgjengelig for alle på lovdata.no. Vi velger å kun ta med nasjonalparkens formål i dette dokumentet.

1.2.2 Forvaltningsplan

Forvaltningsplanen skal konkretisere og utdype verneforskriftene, og legge føringer for hva slags type utfall ulike saker vil få. Noen ganger henviser verneforskrifta til forvaltningsplan for eksempel: «Organisert bruk av hest er kun tillatt på veier, samt traseer som er godkjent for slik bruk i forvaltningsplanen». I forvaltningsplanen må det derfor finnes traseer godkjent for organisert bruk av hest, og en definisjon om hva som menes med «organisert hest». Eksemplet viser at uorganisert bruk av hest ikke trenger godkjente traseer i forvaltningsplan, og at det derfor er tillatt å bruke hest på denne måten i nasjonalparken. Forvaltningsplanen må også si noe om hva menes med «bruk av hest» - er det kløvturer, rideruter, hest og kjerre, eller kan det også være frakt av materialer og utstyr?

Eksisterende forvaltningsplan for verneområdene på Saltfjellet ble ferdigstilt 31. desember 1990. Den ble skrevet for å utdype de forrige verneforskriftene for

Besøksstrategi Verneområdene på Saltfjellet

verneområdene på Saltfjellet, før revisjonen i 2020. Dessuten ble den skrevet på en «annen tid», før internett, sosiale medier, droner, og en rekke nye friluftaktiviteter har blitt mer allment å utøve. Mye av innholdet i forvaltningsplanen har dermed blitt utdatert gjennom 30 års bruk av området.

Forvaltningsplanen anses som utdatert og benyttes ikke lengre i den daglige forvaltninga av nasjonalparken. Den er og utdatert når det kommer til besøksforvaltning og bruken av området. Blant annet legger den opp til en streng sonering som ikke primært ivaretar verneverdier og verneformål, som viktige leveområder for truede planter og dyr, samt det samiske naturgrunnlaget. Soneringa er derimot lagt opp etter bruken av verneområdene på vernetidspunktet. Når bruken av områdene rundt nasjonalparken har endret seg, har denne formen for sonering vært både uhensiktsmessig og vanskelig å forsvare. Likevel er det ønskelig at deler av den strengeste sonen, fremdeles skal opprettholdes som villmarksområde uten noen form for tilrettelegging.

Besøksstrategien vil foreslå områder som fremdeles skal være lite tilgjengelig for besøkende. Arbeidet med ny forvaltningsplan starter opp når nasjonalparkstyret har sendt besøksstrategien til endelig godkjenning.



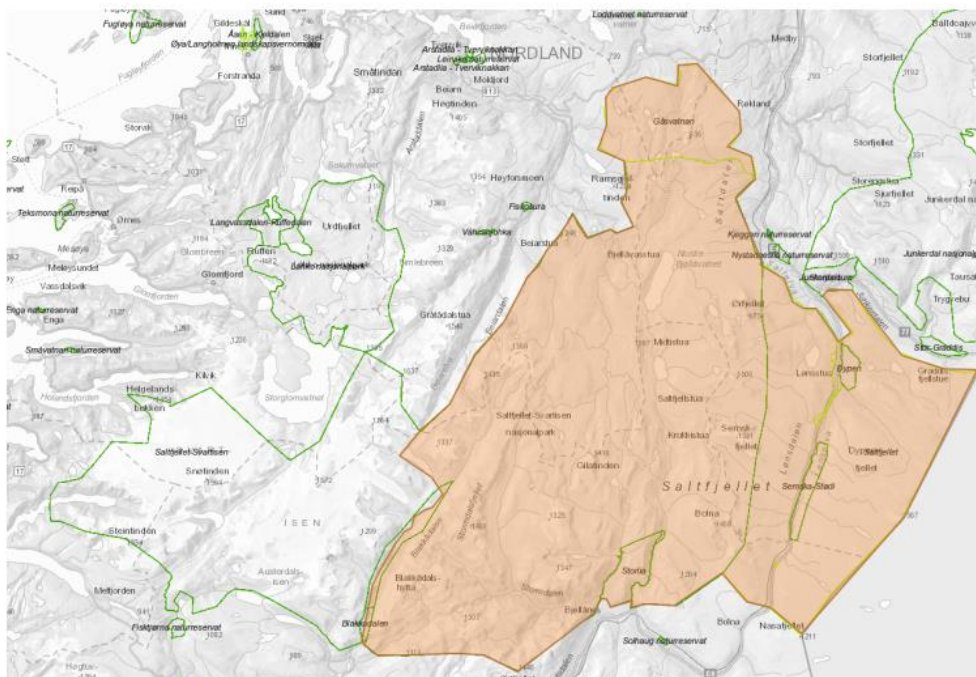
Figur 2 Rein i Saltfjellet-Svartisen nasjonalpark. Foto: Johan Rova

1.2.3 Arbeidet med besøksstrategien

Allerede i 2017 ble det vedtatt en plan for hvordan arbeidet med besøksstrategien for verneområdene på Saltfjellet skulle gjennomføres. Fremdriftsplanen beskriver organiseringen av «prosjektet». Prosjekteier og styringsgruppe er Midtre Nordland nasjonalparkstyre, og ledes av nasjonalparkforvalter. Det skal også oppnevnes en referansegruppe som skal gi innspill og bidra til faglig lokal forvaltning

På grunn av størrelsen på prosjektet fant prosjekteier og prosjektleder det hensiktsmessig å dele området i to referansegrupper. En for den vestlige delen av nasjonalparken og en for den østlige delen.

Besøksstrategi Verneområdene på Saltfjellet



Figur 3 Det ble delt inn i to referansegrupper. Oransje område viser fokusområdet for referansegruppa i øst. Vest for Beiarn og Blakkådalen var fokusområdet for referansegruppe i vest.

Referansegruppe øst var satt sammen av:

Rana, Beiarn, Saltdal og Bodø kommuner, Bodø & omegn turistforening, Statskog SF, Nordland bondelag, Polarsirkelen friluftsråd, Saltfjellet reinbeitedistrikt, DNT Rana og Omegn, Besøkssenter nasjonalpark Nordland og Forum for natur og friluftsliv.

Referansegruppa i vest var satt sammen av:

Meløy, Rana og Rødøy kommuner, Statskog SF, Bodø & omegn turistforening, Forum for natur og friluftsliv, Besøkssenter nasjonalpark Nordland, Salten friluftsråd, Hestmannen-Strandtinden reinbeitedistrikt, Saltfjellet reinbeitedistrikt og Beyond Limits.

Referansegruppene hadde oppstartsmøter desember 2019, som formelt startet prosessen med å utarbeide en besøksstrategi. I 2020 var det flere permisjoner og vakanser i sekretariatet til Midtre Nordland nasjonalparkstyre, kombinert med koronarestriksjoner, bremset fremdriften i arbeidet helt opp. I oktober 2020 kom det nye forskrifter for verneområdene på Saltfjellet, og det måtte avklares hvor vidt det skulle jobbes videre med besøksstrategi. Prosjektleder utarbeidet i 2021 med et utkast, som ble presentert på referansegruppemøter 16. og 17. desember 2021. Dette har blitt gjennomarbeidet og sendt til referansegruppene til en ny gjennomlesing før utkastet ble sendt til faglig godkjenning i Miljødirektoratet.

Besøksstrategien for verneområdene på Saltfjellet ble faglig godkjent i brev av 9. november 2022.

1.3 Merkevarerstrategi - Norges nasjonalparker

Merkevarerstrategien for Norges nasjonalparker er en felles overordnet strategi, og visuell identitet for alle nasjonalparker, sentrer og øvrige verneområder. Merket er en invitasjon til besøk med slagordet «velkommen inn», og aktørene under merket er vertskap for naturopplevelser. Merkevarerstrategien for Norges nasjonalparker legger føringer for den visuelle utformingen av for eksempel skilt og tavler, og stiller også kvalitetskrav til

Besøksstrategi Verneområdene på Saltfjellet

funksjonalitet, design og varighet til innretninger og infrastruktur som møter den besøkende. Det er et mål at den besøkende, uavhengig av hvilken nasjonalpark eller verneområde som besøkes, på samme måte skal ønskes velkommen, og få en sterk opplevelse av verneområdetets kvalitet og verneverdi.

Målsetningen med det nye merket er å bedre opplevelsen for de besøkende, ivareta verneverdier og gi større verdiskaping lokalt. Prinsippet er at verneområder som tåler mye besøk kan ta ut full effekt av merket gjennom maksimal eksponering, mens mer sårbare verneområder tar ut en mindre effekt gjennom mer forsiktig eller ingen eksponering. Effekten styres gjennom graden av eksponering på nettsider, skilting, infrastruktur, etablering av utkikkspunkt (eller ikke), markedsføring og redaksjonell omtale. For verneområdene på Saltfjellet vil det være store forskjeller mellom de ulike verneområdene. Saltfjellet-Svartisen er også Norges nest største nasjonalpark, og det er store forskjeller på sårbarhet innad i det 2192 km² store fjellområdet.

Det nye merket skal først og fremst henvende seg til de som ikke er kjent i de verneområdene de besøker. Denne gruppen omfatter turister fra inn- og utland, tilfeldig forbigående og den delen av lokalbefolkningen som ikke besøker verneområdene på eget initiativ.

1.3.1 Innfallsporter

Tradisjonelt har begrepet innfallspørt vært brukt om det stedet hvor den besøkende setter fra seg bilen og legger ut på tur. Med ønske om en mer presis, fleksibel og helhetlig besøksforvaltning har Miljødirektoratet sett et behov for at begrepet innfallspørt får et bredere innhold enn tilrettelegging som forutsetter stitilknytning og vandring inn i verneområdet.

Møtet med et verneområde kan også bestå av andre opplevelser. Informasjon, utsikt eller aktiviteter i randsonen kan i mange tilfeller utgjøre en fullverdig innfallspørt og være et godt tilbud til den besøkende. I det videre brukes derfor innfallspørt om summen av utendørs tilrettelegging som møter og kanaliserer besøkende fram til en opplevelse av hele eller deler av verneområdet. En innfallspørt kan inneholde ett eller flere tilretteleggingstiltak i regi av forvaltningsmyndigheten. Tiltakene kan, avhengig av funksjon og innhold, deles inn i tre kategorier/ nivåer av anlegg: utkikkspunkt, startpunkt og informasjonspunkt.

1. Informasjonspunkt

- Etableres på steder hvor det er naturlig å stanse
- Skal formidle helhetlig utendørs-informasjon om nasjonalparken
- Samlokalisering av annen tilrettelegging/virksomhet bør prioriteres
- Omfang og innhold avpasses til stedet og formålet i besøksstrategien

2. Startpunkt

- Tilbud til besøkende som skal legge ut på vandring
- Etableres i tilknytning til etablerte turstier, som er identifisert som prioriterte i besøksstrategien
- Informasjon til turgåeren
- Tilrettelegges slik at langtidsparkering ikke skaper problemer

3. Utkikkspunkt, som skal tjene følgende formål:

- et tydelig utkikkspunkt å sende besøkende til

Besøksstrategi Verneområdene på Saltfjellet

- et sted å søke informasjon om nasjonalparken
- en universelt utformet gangsti for besøkende med bevegelsesutfordringer
- et sted å oppleve nasjonalparken fra
- et utvalgt område som tåler økt besøk
- et kommunikasjonspunkt for å formidle verneverdiene og for å formidle hvordan besøkende kan ta del i vernet

Etablering av en godt organisert innfallsport vil normalt involvere flere aktører enn forvaltningsmyndigheten. Toalettanlegg, turistinformasjon, matservering, kiosk, guiding og andre servicetilbud er supplerende tilbud som gjennom godt samarbeid og samordning med andre aktører vil kunne løfte opplevelsen av innfallsporten. Ved planlegging av innfallspor er det viktig å se de ulike tilretteleggingstiltakene i sammenheng. Også besøkssentre, eller andre steder hvor den besøkende henter informasjon på vei mot nasjonalparken.

1.3.2 Kommersielt merke – Norges nasjonalparker

Merkevaren Norges nasjonalparken åpner opp for at virksomheter med geografisk tilhørighet til en nasjonalpark kan søke om tillatelse til å benytte et spesiallaget merke for denne merkevaren sammen med logo for egen virksomhet i markedsføring av et produkt, tjeneste eller aktivitet. Det er laget egne merker for formålet (kommersielt merke) og det er nasjonalparkstyret som behandler søknaden og gir tillatelse. Bruk av kommersielt merke krever at nasjonalparken har en godkjent besøksstrategi.

Merket er utviklet for å gi en mulighet til å markedsføre en bedrift, aktivitet eller produkt i relasjon til Norges nasjonalparker. Merket er ikke et kvalitetsstempel, og representerer ikke en godkjenning, noen form for finansiering eller annen støtte fra nasjonalparken. I seg selv ligger det en kvalitet i å ligge i nærheten av en nasjonalpark, og intensjonen med merket er at de lokale bedriftene skal kunne nyte godt av dette.

1.4 Besøkssenter nasjonalpark Nordland

Nordland nasjonalparksenter åpnet i 2005 på Storjord i Saltdal. Dette var et autorisert nasjonalparksenter for Junkerdal og Saltfjellet-Svartisen nasjonalparker. Det ble opprettet et forvaltningsknutepunkt her i forbindelse med den lokale forvaltningsmodellen, hvor verneområdeforvaltning, naturoppsyn og naturformidling er samlokalisert. I 2013 ble Adde Zetterquist kunstgalleri bygd på nasjonalparksenteret, og i forbindelse med merkevarestrategien for Norges nasjonalparker skiftet naturavdelinga navn til Besøkssenter nasjonalpark Nordland.

Som forvaltningsknutepunkt er det tette bånd mellom de ansatte naturveilederne, naturoppsynet og nasjonalparkforvalterne. Nasjonalparksenteret har oppdatert informasjon om alle verneområdene som forvaltes av Midtre Nordland nasjonalparkstyre. Det er et mål at fremmede besøkende, som kommer til Midtre Nordland for første gang, skal innom Besøkssenter nasjonalpark Nordland for å få oppdatert og nyttig kunnskap før de besøker verneområdene.

Besøkssenteret er et svært viktig stoppested for turister langs E6 og har siden åpningen i 2005 vært helt avgjørende i informasjons- og veiledningsarbeidet rettet mot Saltfjellet-Svartisen og Junkerdal nasjonalpark. Storjord er og et viktig friluftsområde for både tilreisende og lokale brukere. Fra Storjord starter man blant annet turen opp til Kjemåga, Kjemåvatn, Lønsdal eller videre inn i nasjonalparken i vest. Besøkssenteret er dessuten også et startsted og innfallsport for turer i Junkerdal nasjonalpark. Området er godt egnet for den mer impuls-baserte turismen til nasjonalparkene, og knytter Junkerdal og Saltfjellet-Svartisen sammen til attraktive turmål.

Besøkssenter nasjonalpark Nordland er i dag autorisert for alle nasjonalparkene som forvaltes av Midtre Nordland nasjonalparkstyre. Besøkssenteret vil være den primære arena i informasjon- og formidlingsarbeidet for verneområdene på Saltfjellet. Ansatte på

Besøksstrategi Verneområdene på Saltfjellet

senteret og forvaltere skal samarbeide om formidlingsarbeid og nytt informasjonsmaterieil på senteret. Forvalter skal ta initiativ og sørge for at ansatte på.



Figur 4 Nordland nasjonalparksenter, med Adde Zetterquist kunstgalleri og Besøkssenter nasjonalpark Nordland. Foto: Bjørn Jørgensen.

2. Kunnskapsgrunnlaget

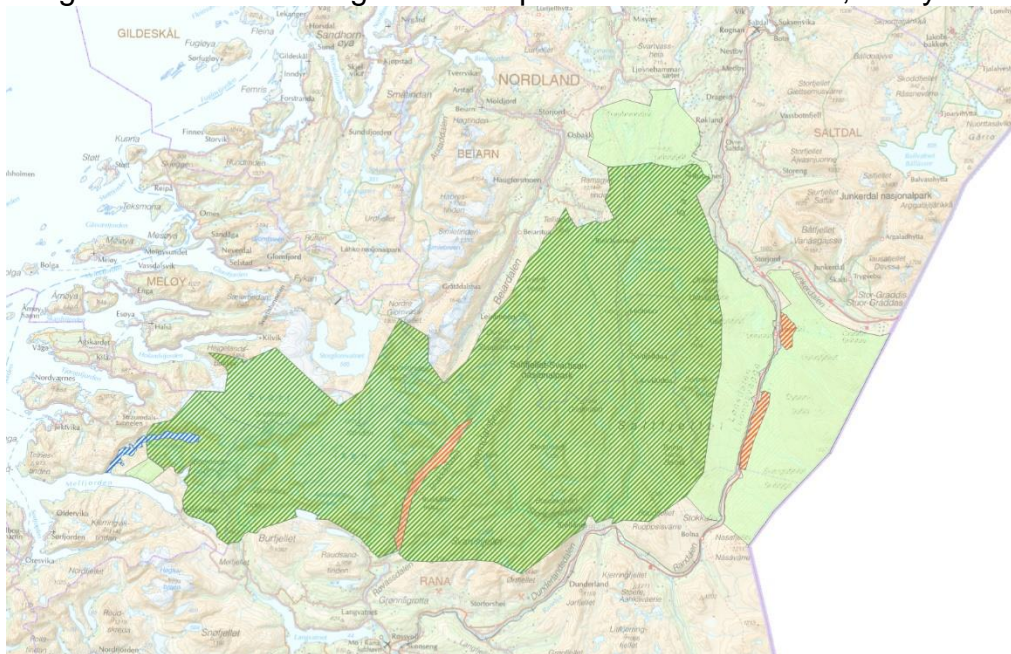
Kunnskap om verneverdier, reiseliv og nåværende / tradisjonell bruk er nødvendig for å få en godt forankret besøksstrategi. I forbindelse med revisjon av forskriftene og utvidelse av Saltfjellet-Svartisen nasjonalpark ble det gjennomført en rekke kartlegginger, særlig i utvidelsesområdene i Rana og Rødøy. Kunnskapsgrunnlaget er sammenfattet på bakgrunn av disse kartleggingene og kunnskap etter mange års bruk.

En sammenstilling av eksisterende kunnskap vil gi et godt grunnlag for å utarbeide en første versjon av besøksstrategien. Det bør likevel legges opp til at det som tiltak bør hentes inn ytterligere kunnskap.

Besøksstrategi Verneområdene på Saltfjellet

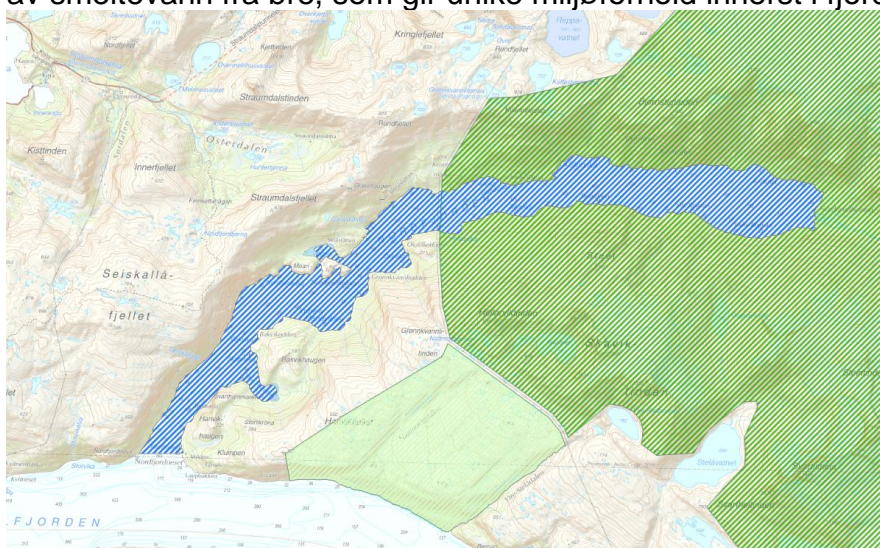
2.1 Beskrivelse av verneområdene

Verneområdene på Saltfjellet dekker et areal på 2887 km². Dette er det eneste stedet i Norge med sammenhengende vern på tvers av hele landet, fra kyst til svenskegrensa.



Figur 5 Kart over verneområdene på Saltfjellet som inngår i besøksstrategien. Mørkt grønt: Saltfjellet-Svartisen nasjonalpark, lyse grønn: landskapsvernområder, røde: naturreservat, blått: marint verneområde.

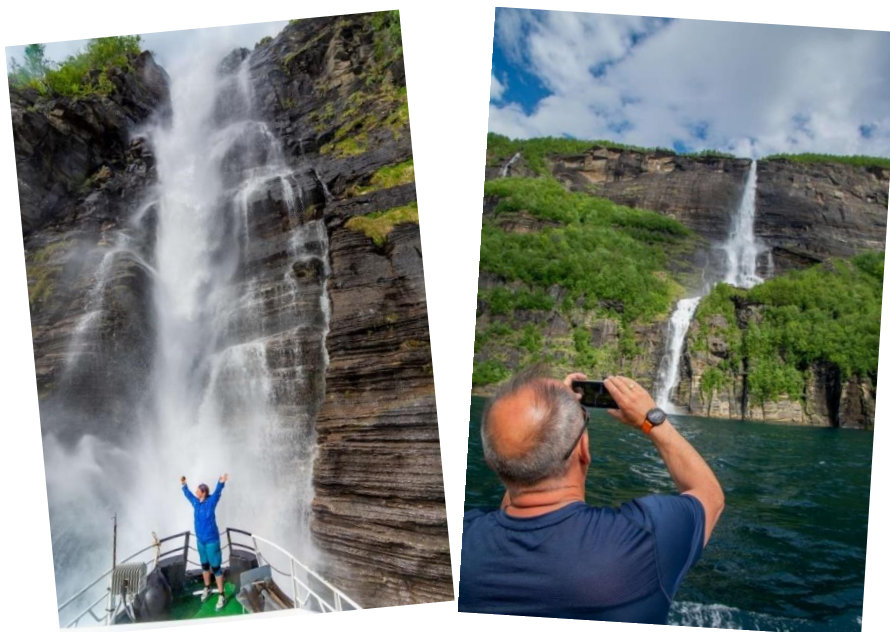
Ytterst i vest ligger **Nordfjorden marine verneområde** i Rødøy kommune. Det marine verneområdet strekker seg inn i Saltfjellet-Svartisen nasjonalpark. Nordfjorden er en lang, smal, dyp fjord, omkranset av et alpint landskap. Den har et terskebasseng som påvirkes av smeltevann fra bre, som gir unike miljøforhold innerst i fjorden.



Figur 6 Nordfjorden marine verneområde (blått) ligger delvis inni og utenfor Saltfjellet-Svartisen nasjonalpark. Rett sør for Nordfjorden ligger Nattmoråga landskapsvernområde (lys grønt).

Sørvest for nasjonalparken ligger det nyopprettede **Nattmoråga landskapsvernområde**. Hele landskapsvernområdet er ei bratt li som strekker seg fra en stupbratt fjord opp til fjell. Nattmoråga ender opp i en foss som hiver seg utenfor fjellsidene og bruser ut i havet. Dette er en velkjent turistattraksjon i Rødøy. Landskapsvernområdet ligger svært utilgjengelig for besøkende, men fossen som bruser ut i Melfjorden blir besøkt med båt, som på bildene under.

Besøksstrategi Verneområdene på Saltfjellet



Figur 7 Naturveileder Sigrid E. Lium dusjer i Nattmoråga, mens styremedlem Sten-Robert Hansen nøyer seg med å fotografere denne mektige fossen. Terrenget rundt er svært krevende, og lite aktuelt for besøksstrategien.

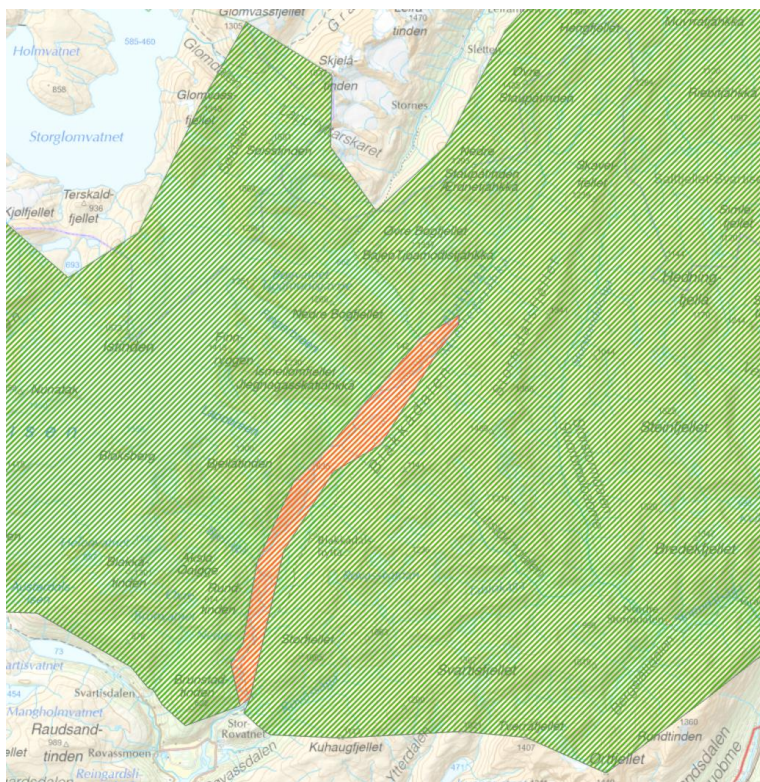
Selve nasjonalparken brer seg fra Nordfjorden over til høyfjellsplatået Saltfjellet i øst. Det sammensatte navnet **Saltfjellet-Svartisen nasjonalpark** beskriver godt at verneområdet nesten er delt i to.

I vest ligger Svartisen omkranset av bratte fjell og fjorder, mens man i øst har et mer viddepreget landskap. Der Beiardalen og Blakkådalen møtes er nasjonalparken bare 6 km bred, og utgjør et markert skille mellom den østlige og vestlige delen.

Siden Blakkåga er overført til Storglomvatnet innfrir ikke Blakkådalen kriteriene for å være nasjonalpark (fravær av tyngre tekniske inngrep), og **Blakkådalen naturreservat** ligger som en to miles lang kile inne i Saltfjellet-Svartisen nasjonalpark. Øverst i naturreservatet er det to overføringstuneller til Storglomvatnet. Herfra er det bare 6 kilometer til vernegrensa ned mot Beiarn, og mesteparten av dette området dekkes av Bogvatnet.

Blakkådalen er et barskogreservat med noen av de nordligste naturlige granforekomstene i Norge. Tidligere gikk det en merket sti gjennom Blakkådalen over til Beiarn, men da det ikke ble gitt tillatelse til å bygge bro over Blakkåga ble merkingen videre fra Blakkådalshytta og nordover fjernet. I dag går det merket sti opp til Blakkådalshytta fra Rana. DNT Rana og omegn eier Blakkådalshytta, og har nylig fått tillatelse til å oppføre ei sikringshytte ved hovedhytta.

Besøksstrategi Verneområdene på Saltfjellet



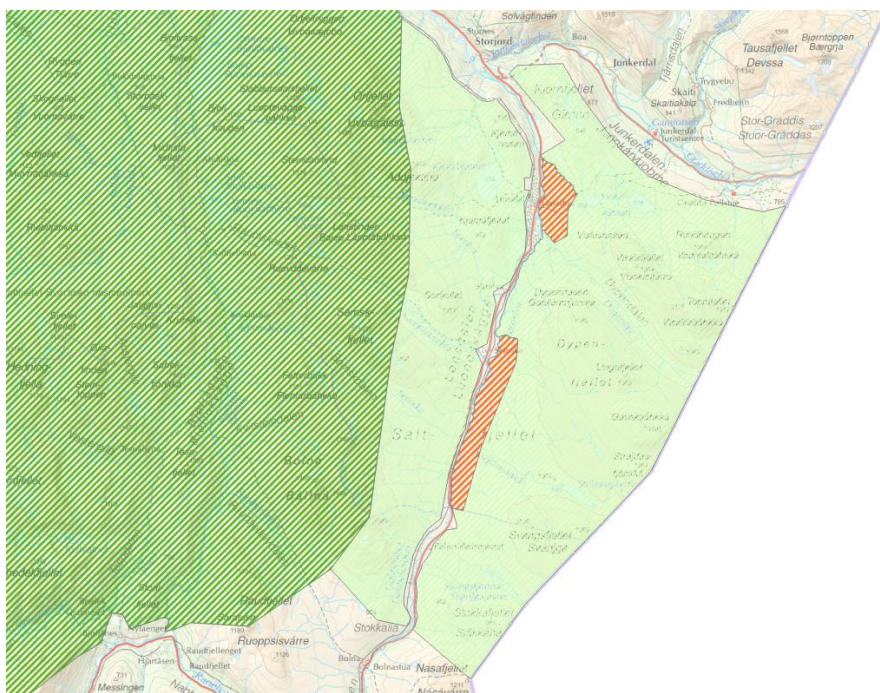
Figur 8 Blakkådalen naturreservat, ligger som en kile inne i Saltfjellet-Svartisen nasjonalpark. På grunn av at Blakkåga er overført til Storglomvatnet kan ikke Blakkådalen klassifiseres som nasjonalpark.

Øst for Beiarn og Blakkådalen endrer nasjonalparken preg og går over til et mer viddepreget landskap med utstrakte daler og flatere fjell med flere fjellvatn. Området er preget av menneskets tilstedeværelse over mange generasjoner. Bjøllåvatnan ligger som et hjerte i denne østlige delen av nasjonalparken. Disse vatnene har vært viktige for lokalbefolkningas behov for rekreasjon og matauk. Vandringer over fjellet, mellom Rana og Saltdal, fulgte i mange år den gamle telegrafruta langs vatnene. Den historiske bruken av området kommer godt til syne på det omfattende turløypenettet som vatnene er omsluttet av. Det er også kartlagt mange kulturminner i og rundt Bjøllåvatnan, særlig ned mot Tollådalen.

Øst for Bjøllådalen stopper nasjonalparken ved **Saltfjellet landskapsvernområde**. Saltfjellet landskapsvernområde er et høyfjellsområde med særlige kvartærgeologiske verdier, og et identitetsskapende landskap preget av mange kulturminner. Ved revisjon av verneforskriftene i 2020 fikk Saltfjellet landskapsvernområde status som biotopvernområde for fjellrev, som i tillegg til ivaretagelse av landskapet regnes som den viktigste verneverdien i dette området. Med biotopvern kan organisert ferdsel til fots, og ferdselsformer som ikke skjer til fots være avhengig av særskilt tillatelse fra forvaltningsmyndigheten, dersom dette kan forstyrre fjellreven eller påvirke dens livsbetingelser. Dette innebærer i praksis at det er større adgang til å regulere ferdselsformer som ikke er til fots, for eksempel sykkel, i landskapsvernområdet enn i nasjonalparken.

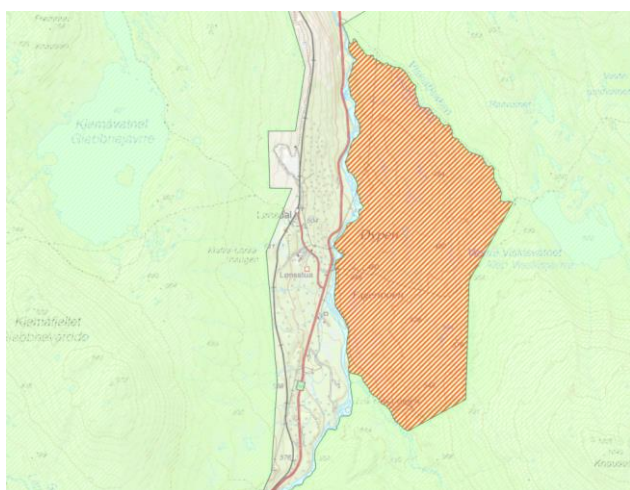
Det er en svært allsidig bruk av dette fjellområdet på grunn av sin nærhet til E6, og vi ser et større mangfold i friluftaktiviteter her enn i resten av området. Polarsirkelen er en av de største turistattraksjonene i Nord-Norge, og Polarsirkelsenteret ligger omsluttet av landskapsvernområdet i Rana kommune. I terrenget rundt senteret er det store utfordringer med slitasje, først og fremst knyttet til at mange bygger i nærområdet til senteret.

Besøksstrategi Verneområdene på Saltfjellet



Figur 9 Saltfjellet landskapsvernområde, øst for Saltfjellet-Svartisen nasjonalpark. Dette er også biotopvernområde for fjellrev. Naturreservatene Dypen og Semska-Stødi ligger innkapslet i landskapsvernområdet.

Inne i Saltfjellet landskapsvernområde ligger **Dypen og Semska-Stødi naturreservater**. Dypen-området var tidligere en del av Saltfjellet landskapsvernområde, men i 2000 ble Dypen opprettet som et eget naturreservat for å ivareta nasjonalt viktig furuskog, med reelle urskogsområder. Dypen naturreservat huser en av de mest intakte furuskogene i Nordland, med et interessant artsmangfold særlig knyttet til død ved. Nasjonalparkstyret har de senere år jobbet med å ta vare på den dødveden, blant annet ved å tilrettelegge bålplasser hvor det kjøres ut bålved og informeres om bålbestemmelsene med egne temaplakater. Til tross for dette er det fremdeles en utfordring at besøkende bruker tørrkvist fra sølvfurer til bålved, uten forståelse for at bålet ødelegger en biologisk ressurs med en levetid på opp mot 500 år.

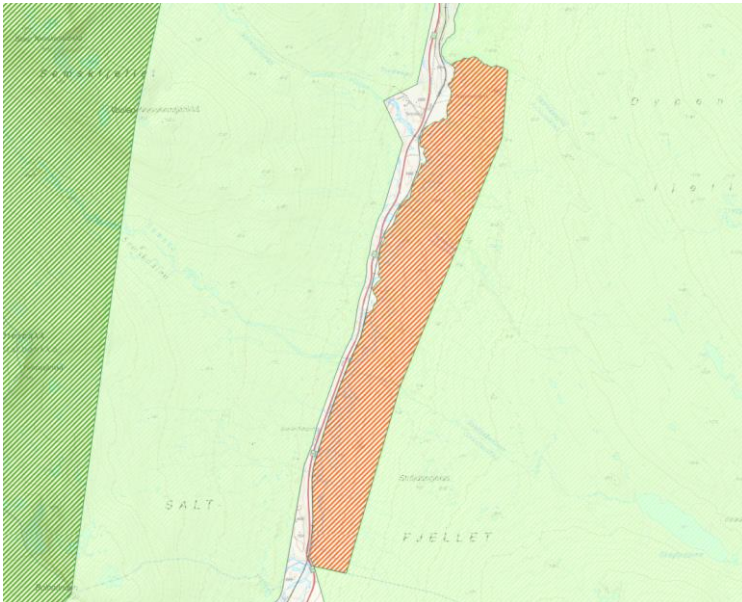


Figur 10 Dypen naturreservat, barskogreservat

Semska-Stødi naturreservat ble vernet i 1976 som det eldste verneområdet på Saltfjellet. Dette ble i sin tid vernet for å ta vare på et unikt dyre- og planteliv, samt særegent landskap av glasielle løsmasseavsetninger. Semska-Stødi naturreservat var dessuten et viktig hekkeområde for sædgås, noe som gjorde at området fikk naturreservatstatus ei

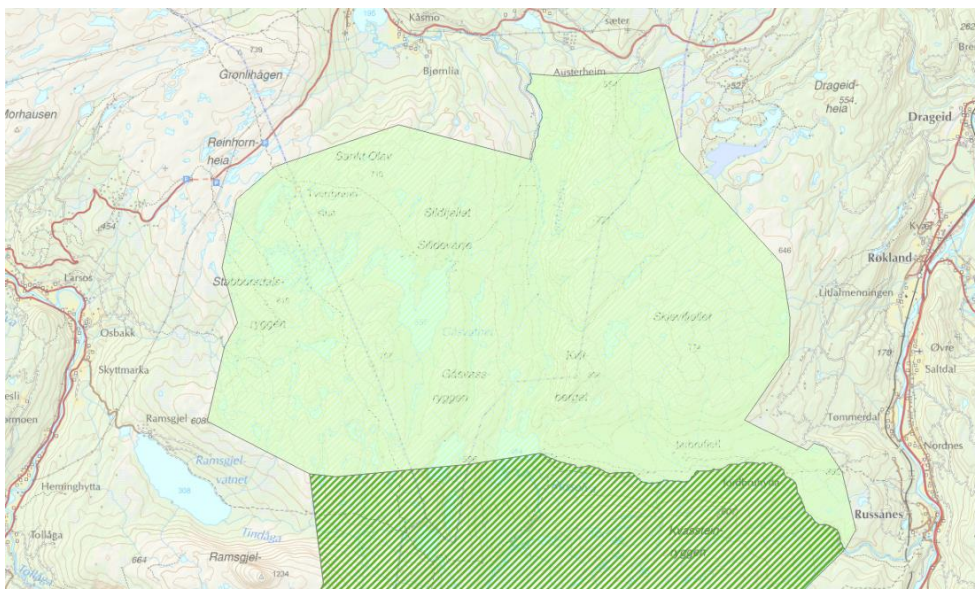
Besøksstrategi Verneområdene på Saltfjellet

god stund før resten av Saltfjellet ble vernet i 1989. Frem til 2020 var det ferdselsforbud i perioden 1. mai til 31. juli i med hensyn til hekkende våtmarksfugl i naturreservatet. Dette opphørte etter revisjonen av verneforskrifta. Området benyttes ikke lengre av sædgås. Det er for fuglelivets del likevel ikke ønskelig å trekke besøkende inn i de sårbare områdene av Semska-Stødi naturreservat.



Figur 11 Semska-Stødi naturreservat, våtmarkreservat

Gåsvatnan landskapsvernområde ligger nord for Saltfjellet-Svartisen nasjonalpark. Gåsvatnan er et kalkrikt område med både unik botanikk og et særpregt grottelandskap. Her finner vi blant annet Russåga, Norges største uregulerte underjordiske elv. Det er relativt mange hytter inne i selve landskapsvernområde, hovedsakelig rundt Tverrbrennvatn, Store Gåsvatn og Kvitbergvatnet. Randområdene utenfor Gåsvatnan landskapsvernområde har også høy tetthet av hytter (bl.a. Trollhaugan), og området er mye brukt både sommer og vinter av lokalbefolkning med utgangspunkt i egen hytte. I sør, tett inntil nasjonalparken, ligger Jarbrufjell gård, en fjellgård som i dag eies av Lars Monsen. Her er det tenkt å utvikle mulige reiselivsprodukter. I 2020 ble rikmyrområdet Håvvamåhkke, i Bodø kommune, innlemmet i Gåsvatnan landskapsvernområde.



Figur 12 Gåsvatnan landskapsvernområde

Besøksstrategi Verneområdene på Saltfjellet

Sør for Saltfjellet-Svartisen nasjonalpark ligger også **Fisktjønna naturreservat**. Dette huser østsiden av Marmorslottet, og er en av de største turistattraksjonene i Saltfjellet. Foruten karstforekomster og grotter, er det grov skog med rik flora og urskogpregete områder innen naturreservatet. Vestsiden av Marmorslottet ligger i Saltfjellet-Svartisen nasjonalpark. Marmorslottet trekker såpass mye folk inn i Glomdalen, at dette vil også påvirke bruken av nasjonalparken.

Fisktjønna forvaltes av Statsforvalteren i Nordland og inngår derfor ikke i denne besøksstrategien. Forvaltningsplan med besøksstrategi ble vedtatt i 2023 og kan leses på «Forvaltningsplaner på nettet». Videre i besøksstrategien er Fisktjønna benevnt som stedsnavn, som innfallsport til nasjonalparken.



Figur 13 Marmorslottet ligger delvis i Saltfjellet-Svartisen nasjonalpark, og er tatt inn som en del av verneformålet for nasjonalparken. Foto: Inge Ingvaldsen

2.2 Kunnskap om verneverdier

Verneverdiene på Saltfjellet er godt kartlagt i forbindelse med opprettelse av vernet i 1989. Det ble også gjort nye kartlegginger i forbindelse med revisjon av forskriftene og utvidelse av vernet i 2020. Gjennom tretti års vern har det også blitt hentet inn kunnskap der forvaltningsmyndighetene har hatt behov for det. Besøksstrategien ser på verneområdene på Saltfjellet samlet, delvis uavhengig av verneformer, foruten der forskriftene gjør det nødvendig med skiller.

Saltfjellet har et vidt spenn i naturkvaliteter, som gjenspeiles i områdets geologiske karakterer; landets nest største isbre, karst og grottelandskap, men også store områder med granittisk gneis (kalkfattig). Russåga er landets lengste underjordiske, uregulerte elv, og Saltfjellet/Rana-regionen regnes som kjerneområdet for norske grotte- og karstforekomster. Store deler av Saltfjellet landskapsvernområde er granittisk gneis. Denne variasjonen i kalkrike- og kalkfattige områder gir stor variasjon av arter i verneområdene på Saltfjellet. Saltfjellet har også spennende kvartærgeologi med blant annet Ølfjellryggen, som en av landets lengste randmorener, Semska-Stødi og Dypen med sine spektakulære løsmasseavsetninger, samt tilbaketrekkingen av Svartisen som danner et jomfruelig terreng, av stor interesse for vitenskapen.

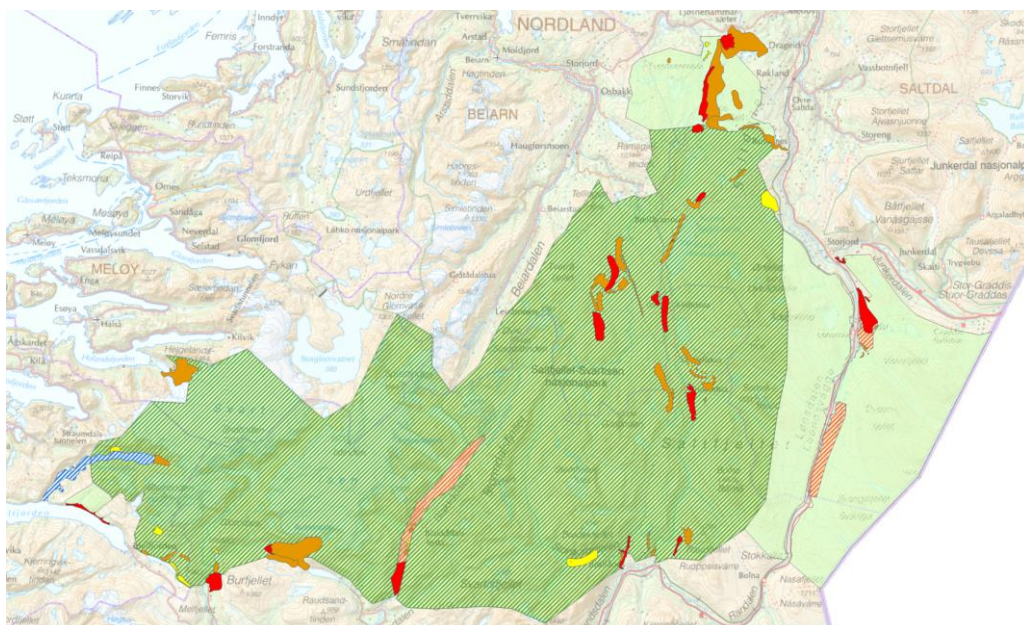
Under prosessen med revisjon av forskriftene og utvidelse av vernet på Saltfjellet ble det gjennomført naturtypekartlegginger i hele området, med særlig fokus på utvidelsesområdene i Rana og Rødøy. Det har også blitt kartlagt naturtyper i forbindelse med ulike prosjekter; for eksempel restaurering av slåttemark på Bredek. I Saltfjellet er det kartlagt 99 flater med sjeldne naturtyper (se figur 8) som til sammen dekker et areal på 109 km². Et areal som er større enn flere av Nordlands nasjonalparker. Av de sjeldne naturtypene er 21 områder kategorisert som svært viktige for ivaretagelse av biologisk mangfold, og 47 har blitt verdsatt som viktige.

De fleste naturtypeflatene er knyttet til kalkrikt jordsmonn/fjell, som for eksempel øverst i Bjøllådalen hvor flere snøleier i kalkrike områder i fjellet har blitt verdsatt som svært viktig. Vi ser også at store områder i Gåsvatnan landskapsvernområde har verdifulle naturtyper. I nordspissen finner vi Havvamåhke, et rikmyrområde som ble innlemmet i landskapsvernområdet i 2020. I Dypen finner vi svært viktig gammel furuskog. På grunn av sine store mengder død ved og gamle furuskog, regnes Dypen som det mest verdifulle kjente området med denne naturtypen i Nordland. Rundt Austerdalsvatnet er det viktige flommarkområder med store kvartærgeologiske verdier. Langs fjorden i Melfjorden, delvis innenfor Nattmoråga landskapsvernområde, er det et langt smalt område med svært viktig høgstaudeskog. Dette området har en betydelig populasjon med alm sett opp mot at treslaget her vokser nært sin nordlige utbredelse. På flere steder finnes også ultrabasiske fjellformasjoner i fjellterreng. Rundt Engenbreen er det en stor rasmarkforekomst, som blant annet regnes som kjerneområdet for svartisvalmuen. Tidligere hadde nasjonalparken svartisvalmuen i sin logo (før «portalen»). Den er også abildet i kommunevåpenet til Meløy. I dag regnes svartisvalmue som en underart av fjellvalmue.

Rundt Bredek er de fleste slåttemarkene enten svært viktige eller viktige for bevaring av biologisk mangfold, og nedenfor Bredek er det kartlagt en svært viktig bekkekløft som strekker seg på begge sidene av Tespa. Bekkekløfta har kun delvis ligget innenfor nasjonalparken, men 16. desember 2022 ble også privat grunn frivillig vernet på østsiden, slik at hele denne bekkekløften nå er innlemmet i nasjonalparken. Av utvidelsen på 223 daa er 193 daa produktiv skog. En ganske marginal utvidelse i areal som ikke slår ut på

Besøksstrategi Verneområdene på Saltfjellet

totalarealet oppgitt i kvadratkilometer, men som bidrar til verdibevaring av en svært viktig og artsrik naturtype.



Figur 14 Sjeldne naturtyper i Saltfjellet-området. Røde områder: Svært viktige for ivaretagelse av biologisk mangfold, oransje: viktige for ivaretagelse av biologisk mangfold, gul: lokalt viktig for ivaretagelse av biologisk mangfold.

Saltfjellet har et rikt dyre- og fugleliv, og sjeldne arter som fjellrev, jerv og jaktfalk yngler/hekker i området. Alle verneområdene i Saltfjellet er dessuten svært viktig for reindrifta, og Saltfjellet reinbeitedistrikt sammenfaller med verneområdene.

2.2.1 Dyrelivet

Verneområdene på Saltfjellet er viktige leveområder for en rekke dyre- og fuglearter. De fleste artene i verneområdene på Saltfjellet tallrike, men det hekker / yngler også flere sjeldne arter her. I en tid der klimatiske forhold endrer seg er store sammenhengende fjellområder svært viktig, særlig for arter tilpasset høyfjellet. Saltfjellet-Svartisen er landets nest største nasjonalpark, kun Hardangervidda er større. Med tilgrensede verneområder utgjør Saltfjellet et av landets største intakte fjelløkosystem.

Arter som er tilpasset livet i høyfjellet er sårbare mot forstyrrelser og konkurranse fra konkurransesterke og mer varmekjære arter. Det er vanskelig å se på enkeltarter i forvaltningen av disse store fjellområdene, men fjellrev er definert som prioritert art med særlig vern, uavhengig av verneområdestatusen. Den er også viktig i og med at Saltfjellet landskapsvernområde er et biotopvernområde for fjellrev, som må hensyntas i besøksforvaltninga av området.

Jaktfalk, kongeørn og fjellvåk bør også nevnes da slike dagrovfugler er særlig sårbare mot forstyrrelser i forbindelse med hekketid.

Hele Saltfjellet-området er helårsbeiter for rein, og særlig i forbindelse med kalving og brunst trenger reinen ro. Reinen på Saltfjellet regnes som tamrein, men har en økologisk funksjon i Saltfjellet. I det engelske vokabularet har de et bedre ord for denne reinen: «Semi-domestic» eller halvtam, hvis man skal oversette til norsk. Dette gir en bedre beskrivelse av den reinen som til daglig beiter på Saltfjellet. Reindrift og samisk kultur har

Besøksstrategi Verneområdene på Saltfjellet

en sentral plass i verneområdene på Saltfjellet. Reinen er videre omtalt i kapittel om reindrift.

Det viktigste grepet i videre forvaltning av disse fjellområdene er at det fremdeles skal være områder hvor dyrelivet blir skånet mot økt ferdsel og tilrettelegging, og at økt ferdsel ikke går på bekostning av kjente lokaliteter for truede dyrearter. Dagens eksisterende aktivitet i Saltfjellet har delvis blitt lagt dit den er, for å skåne dyrelivet, men også dyrelivet er der det er for å slippe forstyrrelser. Derfor er det særlig viktig å gjøre gode avveininger før man legger til rette for nye aktiviteter i nye områder.



Figur 15 Fjellrev er den mest trua pattedyrarten i verneområdene på Saltfjellet (stockfoto).

Besøksstrategi
Verneområdene på Saltfjellet

Tabell 1: Sjeldne og sårbare dyrearter, og påvirkning av forstyrrelser og andre påvirkningsfaktorer

Sensitiv enhet	Geografisk område	Forstyrret av ferdsel?	Andre påvirkningsfaktorer?
Våtmarksfugl	Store deler av Saltfjellet, men de viktigste leveområdene for våtmarksfugl finner vi: Semska-Stødi, Riebbivagge, Havvamåhke og Krukkimyra	Sensitiv i spill og hekkeperiode. Reirplasser på bakken gjør de svært utsatt for predasjon. Løse hunder er et stadig økende problem.	Etter yngleperioden er disse artene lite påvirket av ferdsel.
Fjellrev	Østre deler av Saltfjellet. Alle kjente fjellrevhi er øst for Blakkådalen.	Særlig utsatt for forstyrrelser ved hi i yngleperiode, men menneskelig aktivitet i og rundt veier/hytter favoriserer rødrev	Mattilgang og konkurranse fra rødrev styrer store deler av fjellrevens overlevelse. E6 tiltrekker seg åtseleter, både pga. påkjørte dyr, men også matavfall og søppel.
Bjørn	Av og til innslag i østlige deler av Saltfjellet. Saltfjellet LVO øst for E6 er forvaltningssone for bjørn.	Sporadisk gjest, lite sensitiv da den som oftest er på vandring.	Skadefellingsuttak og jakt må regnes som viktigste faktorer for hvor vidt bjørn etablerer seg i området.
Gaupe	Hele området: Ingen reinbeitedistrikt skal ha mer enn to familiegrupper av gaupe hvert år. Små reinbeitedistrikt èn gaupefamilie: Hestmannen-Strandtinden. Derfor vil det aldri være mer enn tre familiegrupper i verneområdene på Saltfjellet.	Sensitiv i parring- og yngletid	Mattilgang, ordinær jakt og skadefellingsuttak påvirker gaupas tilstedeværelse i området, mer enn besøkende
Jerv	Hele området. Fra Bjøllåvatn og østover er Saltfjellet forvaltningssone for jerv. Denne sona, sammen med andre forvaltningssoner i Nordland, skal oppfylle målet om 10 årlige ynglinger.	Sensitiv i parring og yngletid	Mattilgang, hiuttak, jakt og skadefellingsuttak påvirker jervens tilstedeværelse i området.
Kongeørn	Hele området. Reirplasser i daler i og rundt nasjonalparken.	Sensitiv nært reirplasser i yngleperiode mars – juni.	Lite påvirket av ferdsel utenom yngleperioden.
Jaktfalk	Hele området.	Sensitiv nært reirplasser i yngleperiode mars – juni.	Lite påvirket av ferdsel utenom yngleperioden. I dårlige rypeår kan mattilgangen være liten.
Rein	Se eget kapittel om reindrift		

Besøksstrategi Verneområdene på Saltfjellet

2.2.2 Vegetasjon og slitasje

Verneområdene på Saltfjellet dekker store fjellområder med ulik geologi og jordsmonn som igjen gir grobunn for et stort mangfold av plantearter og vegetasjon- og naturtyper (se figur 9). Saltfjellet utgjør også en nord/sør-grense for arter og man får en sammenblanding av arter som både har sin sydligste utbredelse nord for fjellet, og nordlige utbredelse sør for fjellet. Norsk gran er det mest kjente eksemplet på dette, og Blakkådalen naturreservat har som formål å bevare granforekomster som regnes som de nordligste i Norge. Det var også formålet med gamle Storlia naturreservat, som ble opphevet/innlemmet i nasjonalparken i 2020.

Enkelte vegetasjonstyper er sårbare for økt ferdsel, mens andre er robuste. Norsk institutt for naturforskning (NINA) har på oppdrag fra Miljødirektoratet utarbeidet en veileder for gjennomføring av sårbarhetsanalyser knyttet til vegetasjon og dyreliv. Det vil bli gjennomført denne typen analyser som tiltak i besøksstrategien.

På fjellgårdene rundt Bredek har det pågått en omfattende restaureringsløst for å få tilbake de gamle slåttemarkene, som også gir opphav til en særegen flora. Slåttemarkene på Bredek er noe fragmentert, men de fleste har stor verdi for ivaretagelse av biologisk mangfold (A-verdi) og det er artsrikdommen som trekkes frem. Byggene på Bredek eies av Helgeland museum og Statskog eier grunnen. Helgeland museum har årlig «besøksgård» om sommeren, som er et populært tilbud for lokalbefolkninga. I tillegg har det blitt restaurert slåttemark rundt Stormdalsgården, Granneset og Inner-Bredek. Flere av byggene på disse fjellgårdene er vernet av riksantikvaren, noe som gir fjellgårdene i Saltfjellet en spennende historie om både naturbruk og kulturmiljø.

Et mål med besøksstrategien er å forhindre økt slitasje på sårbar vegetasjon, og restaurering av vegetasjon der slitasjen allerede har vært for høy over tid.

De største utfordringene med slitasje finner vi i Tespdalen, Fisktjønnna på vei til Marmorslottet og Lønsdal. Telegrafruta starter i Tespdalen, men slitasjen i dette området skyldes i all hovedsak storfe som benytter seg av stiene i området på utmarksbeite. Statsforvalteren i Nordland jobber med å begrense slitasjen i naturreservatet.

Det er anslått at over 10 000 går til Marmorslottet årlig, og man ser på tellinger at dette medfører økt ferdsel i nasjonalparken. Det er viktig å følge med på hvor vidt ferdselen opp til Marmorslottet genererer økt trafikk innenfor Glørvatnet.

Ved Polarsirkelsenteret er vegetasjonen svært slitt, og landskapet er sterkt preget av denne slitasjen.

Det siste området med synlig slitasje er fra Lønsdal opp til Kjemågvatn. Dette er et område hvor vi ser at ferdselen er økende. Nærhet til E6 og togstasjon gjør området svært tilgjengelig for reisende. Her har Midtre Nordland nasjonalparkstyre klopplagt de største våtpartiene i 2021 og 2022, og slitasjen er foreløpig under kontroll.

Ellers er mye av slitasjen i Saltfjellet knyttet til annen bruk. Reindriftas bruk av barmarkskjøretøyer går i enkelte områder i samme spor som turstiene: Midtistua – Saltfjellstua, Hessihompan, Tespdalen, Navnlausdalen. Langs E6 er det også en del barmarkstraseer brukt i reindrifta, men som også blir benyttet av turister. Årlig ser man bobiler parkert på kjørespor. De aller fleste av disse veiene som stikker seg ut fra E6

Besøksstrategi Verneområdene på Saltfjellet

regnes som utmark, og kjøring på disse er brudd på motorferdselloven, noe som ikke er innlysende besøkende turister.

2.2.3 Kulturminner

Verneområdene på Saltfjellet er rike på kulturminner, særlig samiske kulturminner.

Minner etter samisk bruk finner man i hele området, både nede i skogen i lavlandet og oppe på de høyeste toppene. Samisk bruk har preget og formet Saltfjellet langt tilbake i tid, og man antar at samer har brukt området tilbake til tidlig jernalder.

I Saltfjellet finner man stallotuffer som kan spores tilbake til 800-1000 år e.kr. Det er et høyt antall stallotuffer på Saltfjellet, som viser at det var en utbredt levemåte i det bestemte tidsrommet. Pollenundersøkelser viser at bjørkeskogen har gått kraftig tilbake etter hard beskatning i denne perioden. En annen interessant vinkling er at disse stallotuftene kan tyde på at samene levde i organiserte samfunn i tidligere tider, men at denne tok slutt og man gikk over til et mer nomadisk levesett. Den harde beskatningen av bjørkeskogen kan være en forklaring på dette. En annen teori er knyttet opp mot sosiale forhold til omkringliggende høvdingsamfunn som har opphørt.

Et annet typisk kulturminne for Saltfjellet/Dypen er barktatte trær og arran (bålplasser). Disse er godt synlige i dag og datering av barktakingene tyder på at dette har vært en tradisjon langt tilbake i tid. Dypen naturreservat er rik på barktatte trær, og viser områdets betydning for samisk kultur også i tidligere tider.

Sametinget har etablert en drive-in-kulturvei over Saltfjellet. Kulturveien starter på Vensmoen i Saltdal og slutter på Stokkabekken i Rana. Langs denne kan man se stallotuffer, offersteiner, barktakinger, gammer og fangstanlegg. Det er seks stoppesteder til sammen, og de fleste er tilgjengelige også for folk i rullestol. Alle bortsett fra stallotuftene er også synlige og tilgjengelige om vinteren, da de ligger langs brøytede veier og parkeringsplasser. Kulturminnene overvåkes av Sametinget for å se om belastninga blir for stor.

Kulturminnene er viktig også for dagens samers kultur og identitet, og et viktig mål for besøksstrategien er at disse skal ivaretas selv med økt ferdsel. Den største trusselen finner man i nærområdet til Polarsirkelsenteret, hvor det foregår en vidstrakt vardebygging. Her har gamle kulturminner blitt bygget opp som varder.



Figur 16 Knut Sivertsen viser frem gamma i Dållågådden Villmarkscamp. Knut Sivertsen har vært en viktig bidragsyter for å få kartlagt kulturminner i Saltfjellet. Foto: Inge Ingvaldsen

I tillegg til samiske kulturminner er det også mange krigsminner i området etter tyskernes jernbanebygging over fjellet. Bjørnelva fangeleir var regnet som den verste fangeleiren i Nordland. Det ble satt opp et monument på plassen, som senere ble fjernet i forbindelse med den kalde krigen (operasjon Asphalt). Nasjonalparkstyret har gitt Narviksenteret tillatelse til å sette opp et nytt monument på plassen. Det har i denne sammenheng blitt gitt en tillatelse til å bygge et utsiktsplatå på Sukkertoppen. Fugleblikk gir et helt annet inntrykk av fangeleiren; man ser tydelig hvor brakkene har stått, hvor vaktpostene har vært, og hvor døde fanger ble begravet. Et slikt platå vil stå utenfor grensa til landskapsvernområdet. Nasjonalparkstyret har likevel gitt en tillatelse til dette, for å kunne prosjektere dette videre, også dersom man sneier inn i landskapsvernområdet. Fra Sukkertoppen får man dessuten et overblikk over Semska-Stødi naturreservat og kan fungere som et utkikkspunkt. Dette er spilt inn til arkitektene som jobber med utsiktsplatået. Krigsfangeleiren ved Bjørnelva er foreslått fredet gjennom kulturminneloven, som igjen vil medføre et større restriksjonsnivå innenfor fredningsbestemmelsene. Alt arbeid med monument, utsiktsplatå og fredning er utsatt som følge av krigen i Ukraina: «Når det gjelder fangeleiren på Bjørnelva har departementet bedt Riksantikvaren om at vedtak i fredningssaken utsettes. Vi vil derfor informere Nordland fylkeskommune om at vi ikke vil fatte endelig fredningsvedtak for fangeleiren på det nåværende tidspunkt» (Riksantikvaren).

I tillegg til Bjørnelva var det også fangeleirer ved polarsirkelen, Krokelta, Lønsdal og Kjemåga, og man finner både løse gjenstander og synlige spor i terrenget i og rundt disse fangeleirene.

2.3 Kunnskap om friluftsliv

Verneområdene på Saltfjellet har blitt brukt til ulike former friluftsliv til ulike tider gjennom flere hundre år. Det mest karakteristiske friluftslivet på Saltfjellet er nok fjellvandrerens, som labber inn over fjellet med tung sekk, pakket for flere dager til fjells, både sommer og vinter.

Østre deler av Saltfjellet har et velutbygd hyttenett av DNT- og JFF-hytter, som egner seg for de som vil gå med lett sekk fra hytte til hytte. Den vestre delen er så si fri for tilrettelegging og er derfor mer egnet den erfarne og eventyrlystne turgåeren. Det er likevel enkle, isolerte, turmål som egner seg for spektakulære dagsturer, på og rundt Svartisen. I tillegg til det tradisjonelle fottur/skitur friluftslivet har også Saltfjellet vært et kjent sted for mer ekstreme friluftslivformer som brevandring og grotting. Selve Svartisen har vært et kjent turistmål helt tilbake til 1800-tallet, og man startet tidlig med å ta turister med på brevandring.



Figur 17 Brevandring i 1870. Foto: Ole Tobias Olsen, hentet fra Nasjonalbiblioteket.

I nyere tid har flere moderne ferdselsformer hatt sitt inntog i verneområdene på Saltfjellet: Kiting er særlig populært langs E6, skikjøring er populært på de fleste topper som har atkomst med bil, sykling blir også mer vanlig og Saltdal kommune jobber med å etablere en sykkelsti fra Rognan til Polarsirkelsenteret. Hundekjøring i kommersiell virksomhet har etablert seg i områdene nord for Gåsvatnan landskapsvernområde.

Sykling er tillatt i alle verneområdene på Saltfjellet, men kun på stier, veier og kjørespor. El-sykkel er også tillatt på veier og kjørespor. Dette gjelder ikke i Saltfjellet landskapsvernområde der alle ferdselsformer som kan forstyrre fjellrev krever tillatelse fra

Besøksstrategi Verneområdene på Saltfjellet

forvaltningsmyndigheten. Sykling blir mer og mer vanlig, men slitasjen fra sykkel kan være stor, særlig på bløte stier og i hellinger hvor slitasjen ofte fører til erosjon. Siden det er åpnet for sykling i forskrifta kan ikke besøksstrategien innsnevre folks muligheter til å sykle i nasjonalparken.

Saltfjellet er og har vært et viktig fjellområde for høstingsfriluftsliv både lokalt, regionalt, og når det kommer til jakt og fiske er Saltfjellet godt kjent i hele landet. Saltfjellet byr på all slags type høsting, men i antall er det flest besøkende som kommer på småviltjakt og fisketurer. I 1979 regnet man med 14 900 småviltjaktdager i Saltfjellet. Selv om antallet ikke kan måle seg mot småviltjegere og fiskere, er også storviltjakt og bærplukking svært viktig for høstingsfriluftslivet i Saltfjellet.

Ser man på den geografiske utstrekninga av friluftslivet, er det områder i Saltfjellet som blir benyttet hele året, til en eller flere friluftaktiviteter. Dette gjelder særlig vandreledene Telegrafruta og Nordlandsruta, og områdene rundt Ramskjell, Viskis, Lønsdal og Gåsvatnan der det er mange private hytter og stor utfart. I dag bruker folk hyttene sine året rundt, og verneområder som ligger tett til private hyttefelt vil få en helårsbruk. Dette er også brukere av nasjonalparken som er vanskelig, og uhensiktsmessig å kanalisere.

Andre deler blir brukt i enkelte sesonger av året. Områdene rundt Engenbreen, Fisktjønna og Bredek er de mest besøkte stedene i Saltfjellet, men besøkes utelukkende om sommeren. Vi registrerer likevel at sesongene blir lengre. Til Engenbreen må man ta skyssbåt og denne går daglig i perioden 21. mai til 31. august og i helgene i september. Dette området blir derfor lite brukt utenfor denne perioden, og man har på grunn av skyssbåten god kontroll på besøket i området. De som kommer inn til Engen med egne båter, utgjør en forsvinnende liten andel av det totale besøket. I kapittel om ferdselsregistreringer ser vi nærmere på den romlige bruken av Saltfjellet. Dersom det kommer bru over Holandsfjorden vil man kunne oppleve masseturisme på Svartisen som vanskelig å håndtere, verst med tanke på sikkerhet, men også på slitasje, forsøpling og toaletter.

Det er også store områder i Saltfjellet som «ikke» besøkes, og bruken begrenser seg til en håndfull «eventyrere», reindrift og eventuelle andre oppdragstakere i nasjonalparken. Til de sist nevnte hører for eksempel redningstjenester på kjentmannsturer og forskningsinstitusjoner. Vi ønsker å beholde disse områdene som villmarksområder for fremtida, i form av lite tilrettelegging, eksponering og kanalisering. Dette gjelder områdene øst for E6 og områdene vest for Bjøllådalen (utenom Engenbreen og Marmorslottet-området).

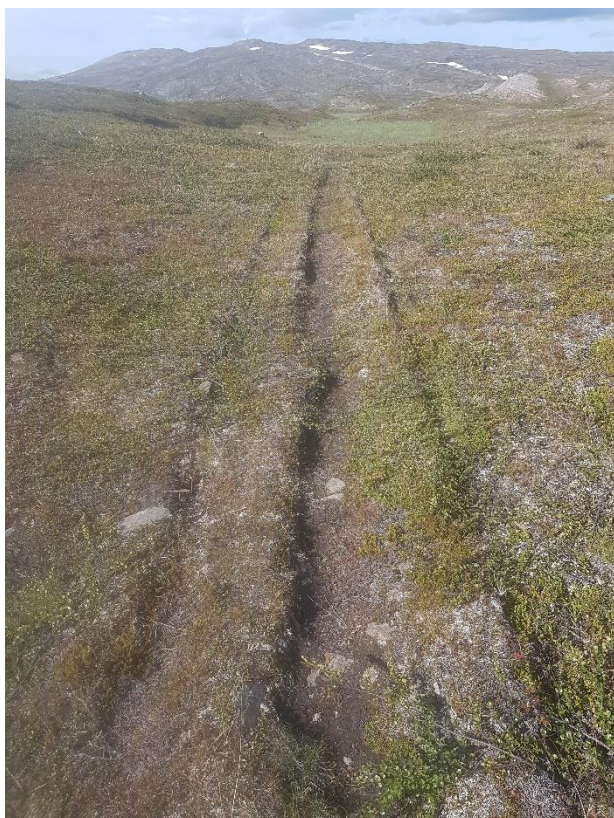
Nasjonalparkstyret har tidligere uttalt seg positive til økt fokus på Telegrafruta og Nordlandsruta, som er to vandringsruter som omfatter ett eller flere av verneområdene på den østre delen av Saltfjellet. Begge er knyttet til eksisterende stinett i Saltfjellet. I disse vedtakene står det at det skal opprettes bevaringsmål for stiene og de skal overvåkes jevnlig for å følge med på eventuell økt slitasje. Dette settes inn som tiltak i besøksstrategien.

Telegrafruta (Figur 33 Kart med dagens stitraser. Kategori A (rødt) markedsføres i brosjyrer, nettsider og annet informasjonsmateriell. Kategori B (sort) tilrettelegges for lokalbefolkning, men utgår fra informasjonsmateriell om Saltfjellet. Det opprettes et prosjekt for å se på fremtidig bruk av de sorte stiene. er en «Historisk vandrerute» fra Bjellånes til Russånes. Historiske vandreruter er et samarbeid mellom Den norske

Besøksstrategi Verneområdene på Saltfjellet

turistforening og Riksantikvaren med formål om å gjøre gamle ferdselsveier bedre kjent og mer brukt. I en tid da nær all trafikk gikk langs kysten, og kart/kompass/GPS ikke var hvermannsens eie, ble telegraflinja en sikker veiviser over fjellet. Derfor ble dette en svært viktig ferdsels- og handelsvei, samt en «trygg» måte å krysse Saltfjellet på. Langs Telegrafruta kan man se mange synlige kulturminner fra telegrafens tid. Det er over 1000 stolpefundament og tre av telegrafstuenene er i dag turistforeningshytter: Bjellåvasstua, Midtistua (BOT) og Krukkistua (PT). I tillegg er det to nyrestaurerte steinstuer ved Krukki og Nordre Bjellåvatn. Disse ble først bygget i 1864 og ble benyttet til forberedelsen til telegrafbyggingen. De utvalgte rutene skal gi besøkende flotte friluftsopplevelser i kombinasjon med unik kulturarv. Telegrafruta er 62 km lang og er beregnet til å ta fire dager å gå, men løyperekorden på Telegrafruta Ultra er på 5 timer og 23 minutter, så alt er relativt, noe som er viktig å ha med seg ved formidling av slike turløyper. Terrenget er relativt lettgått, men skal man belage seg på å gå fra hytte til hytte, er de første etappene på nord- og sørsiden lange.

Hest var også et mye brukt hjelpemiddel på fjellturer. Langs Telegrafruta kan man flere plasser se typiske «hest og kjerre»-spor. Der disse sporene er synlig er det tre spor i bredden – spor etter hest i midten, og to smalere spor i kantene etter kjerren (Figur 18 Et gammelt hest-og-kjerrespor ved Hessihompvatnet. Frem til 70-tallet var hest mye brukt til fjells, særlig fra Russånes. I dag er hest mindre vanlig, men det er fortsatt noen som spør hvor vidt det er tillatt å bruke hest i nasjonalparken. Det er tillatt å bruke hest i nasjonalparken, Gåsvatnan og Nattmoråga landskapsvernområde, Semska-Stødi naturreservat, mens det i Dypen naturreservat vil være forbudt. I Saltfjellet landskapsvernområde er det som utgangspunkt søknadspliktig å benytte hest, men det kan legges opp til faste retningslinjer i forvaltningsplanen. I Blakkådalen kan det åpnes for bruk av hest i forvaltningsplan. Bruk av hest viser tydelig kompleksiteten i verneområdene på Saltfjellet, med fire ulike restriksjonsnivåer man må forholde seg til: tillatt, forbudt, søknadspliktig og tillatt etter retningslinjer i forvaltningsplan.



Besøksstrategi Verneområdene på Saltfjellet

Figur 18 Et gammelt hest-og-kjerrespor ved Hessihompvatnet. Foto. Bjørnar Nystrand

Nordlandsruta ble etablert som en sammenhengende fotturrute i perioden 1988 – 1992 ((Figur 33 Kart med dagens stitraseer. Kategori A (rødt) markedsføres i brosjyrer, nettsider og annet informasjonsmateriell. Kategori B (sort) tilrettelegges for lokalbefolkning, men utgår fra informasjonsmateriell om Saltfjellet. Det opprettes et prosjekt for å se på fremtidig bruk av de sorte stiene.. Dette er en vandrerute fra Børgefjell i sør til Bjørnfjell i nord. En vandrerute på 650 km inndelt i 43 etapper og 8 delstrekker. Delstrekke 4: «Over Saltfjellet» går fra Bolna til Lønsdal, mens Delstrekke 5 går fra Lønsdal til Ny-Sulitjelma. Hver delstrekke er igjen delt inn i etapper. Til sammen er 68 km av ruta i verneområdene på Saltfjellet. Vi forutsetter at markedsføringa av Nordlandsruta vil føre til økt besøk og at vi må være forutseende for dette. Nordlandsruta er dessuten en del av den etter hvert populære «Norge på langs» og «E1», som er en vandrerute gjennom hele Europa fra Nordkapp til Capo Passero på Sicillia i Italia.



Figur 19 Nordlandsruta - en 650 km lang merket sti fra Børgefjell til Bjørnfjell. I 2021 ble det gitt ut en egen turbok for ruta.

De siste årene har det også vært økende interesse for «Nordland på tvers» (Figur 33 Kart med dagens stitraseer. Kategori A (rødt) markedsføres i brosjyrer, nettsider og annet informasjonsmateriell. Kategori B (sort) tilrettelegges for lokalbefolkning, men utgår fra informasjonsmateriell om Saltfjellet. Det opprettes et prosjekt for å se på fremtidig bruk av de sorte stiene.. Dette er en turrute mellom Storglomvatn i vest til Saltfjellet i øst. Dette binder Saltfjellet-Svartisen sammen med Láhko og innfallsportarbeidet som gjøres i forbindelse med denne nasjonalparken.

Meløy Utvikling har over flere år jobbet for å få veien inn til Engenbreen autorisert som nasjonal turiststi. Tåkeheimen, som er et sidespor til Engenbreen, har de senere årene opplevd en eksplosiv økning i besøket. Den forrige forvaltningsplanen for Saltfjellet åpnet ikke for merking og tilrettelegging av denne stien. I 2018 var sekretariatet på befarings sammen med styringsgruppa for nasjonal turiststi og Statens naturoppsyn. Sistnevnte skrev befaringsrapport som anbefaler tilrettelegging i området: «Derfra er det utfra

Besøksstrategi Verneområdene på Saltfjellet

målsettingen en setter seg kanskje ikke ønskelig med en så voldsom trafikkøkning opp til Tåkeheimen og Helgelandsbukken. Det er oppgitt fra Bodø og Omegn Turistforening at det er ca. 500 overnattinger på Tåkeheimen pr. år, men at en god del av disse overnatter to netter for å ta Helgelandsbukken på dagen i midten. Ferdselstrykket er derfor ikke særlig høyt i dag, og det ser en også på stiene som foreløpig ikke er særlig utsatt for erosjon, med noen unntak. Imidlertid vil det være slik at dersom en velger å gå inn med tiltak i de nedre områdene vil også antall besøkende til Tåkeheimen/Helgelandsbukken øke. Det er vanskelig å si med noen som helst grad av sikkerhet hvor mye, men at det øker er relativt klart utfra erfaringene vi har andre steder». Man må ta høyde for at dette er et område med svært høy årsnedbør, og at det derfor bør gjøres enkel tilrettelegging på stien for å lede bort vatnet. Over tregrensa synes det som at terrenget tåler dagens besøkstrykk godt, og her anbefaler SNO at man ikke gjør tiltak før man ser effekter av trafikkøkningen. Her er eneste alternativ å steinsette. En annen grunn til å avvente er at økt tilrettelegging kan i seg selv kan øke besøkstrykket, og dette bør gjøres med omtanke. Stien til Tåkeheimen er merket ulovlig, og merkingen er gjort med svært dårlig kvalitet. Derfor er det vanskelig å følge merkinga hele veien. SNO anbefaler å legge om stien enkelte steder, og merke denne skikkelig. Her må det eventuelt vardes og merkes tett.

Etter utvidelsen av Saltfjellet-Svartisen nasjonalpark har nedre deler av Austerdalsisen i Rana blitt innlemmet i nasjonalparken. Siste del av stien vil også komme innenfor vernegrensa med de utfordringene som er der knyttet til ferdsel og faren ved å ferdes for nært iskanten. Turen til Austerdalsisen går enten ved båtskyss over Svartisvatnet, eller man kan gå i et krevende terreng langs vatnet. Den private grunneieren tar parkeringsavgift ved Svartisvatnet, og har etablert en liten kiosk i vannkanten. Som utgangspunkt mener vi at Engenbreen er den best egnede plassen å kanalisere gjester som ønsker å besøke Svartisen.

Sommeren 2014 ble det kartlagt startpunkt/innfallsporter til verneområdene på Saltfjellet. Det ble kartlagt 44 mulige startsteder/parkeringsplasser med infotavler. Friluftslivet er derfor vidstrakt ut over et enormt areal. Et viktig arbeid i denne besøksstrategien er å velge ut og fokusere på de innfallsportene som tåler økt besøk (innenfor og utenfor nasjonalparken), slitasje og tilrettelegging. Som nevnt i avsnitt 1.3.1 om innfallsporter, er den nye definisjonen av en innfallsport videre enn det som var tilfelle da Saltfjellet ble opprettet i 1989. Områder som pekes ut som innfallsporter må ha noen funksjoner: informasjon og parkeringsplasser (startpunkt), i tillegg bør de ha toalettfasiliteter, søppelhåndtering og visse servicefunksjoner. Dette gir besøkende gode forutsetninger for å planlegge turer i nasjonalparken, men også besøke lokale bedrifter og foretak. Innfallsportene må derfor sees i sammenheng med økt lokal verdiskaping. En innfallsport kan også ha et informasjonspunkt. Her skal besøkende få grunnleggende informasjon om nasjonalparken, som gjør at gjesten finner frem til de startpunktene som forvaltningsmyndigheten ønsker at vedkommende skal besøke. Internettetsiden for nasjonalparken kan også være et ledd i innfallsporten, da dette er første møtet gjesten har med området.

Mange av startpunktene (etter innfallsportveileder) som ligger langs E6 fører til svak kanalisering, store forstyrrelser, slitasje og svært lite verdiskaping. Derimot fører de til en del merutgifter med tanke på brøyting, søppelhåndtering og generelt vedlikehold. Startpunktet er der besøkende skal sette fra seg bilen/komme med tog, buss, båt, etc før turen inn i verneområdene, mens selve innfallsporten kan være en samling av flere

Besøksstrategi Verneområdene på Saltfjellet

startpunkt, informasjonssenter, informasjonstavler, togstasjon, kafe, butikk, nettsider og skal hense på den totale tilrettelegginga som er gjort for besøkende inn i et område.



Figur 20 Fra kartlegginga i 2014. En typisk innfallsport etter gammel standard. Dette er i Miljødirektoratets veileder M-417-2015 definert som et startpunkt, og er et ledd i en større innfallsport tanke. Foto: Zdenek Dvorak

2.3.1 Ferdelsregistreringer

I verneområdene på Saltfjellet har vi ferdelsregistreringer helt tilbake til 1994. Metodene har endret seg så tallene fra de første tellingene kan ikke direkte sammenliknes med de siste års tellinger. De første tellingene i Saltfjellet ble utført i perioden 1994-1997. Disse ble utført med såkalt trykknapp-teller. Etter hvert ble de byttet ut med mattetellere. De var vanlig i perioden 2004 – 2012. Etter 2012 har det kun blitt brukt EcoCounter eller TrafX – fotocelle-teller som registrerer passeringer foran fotocellen. EcoCounter kan registrere retning på passeringene, slik at man får både inn og ut-tall, mens TrafX kun registrerer passeringer. Skal man finne et besøkstall må man derfor dele antall passeringer på to, inn og ut.

Tabell 2: Ferdelsregistreringer i og rundt verneområdene på Saltfjellet. År uten tellinger er tatt ut av tabellen.

Hvor	1994	1995	1996	1997	2004	2005	2006	2007	2008	2009	2010	2011	2012	2014	2018	2019	2020	2021	2022
Lønsdal-Viskis														1620					1823
Semska	194	390	236	272															
Austerdalsvatn													5167						
Tverrådalen								328	336	225	259								
Tespdalen																			420
Blakkådalen			60	157															
Bolna																			729
Fisktjønnna			70	734			1955	3203	3728	3406	1748	3039	2309	4160		12159	14178	14724	11718
Granneset	150		1085	388	1897	1916	1797	2464	1907	163	1644	1732	1498		278	2881	3273	4438	3894
Inner-Brede																	817	1033	1411
Navnløsdalen										968									
Glomdalsvatn																	3072	4177	2092
Stormdalen																		525	219

Et viktig poeng når man ser på ferdelsregistreringer, er å ikke henge seg for mye opp i de eksakte tallene. Det som er viktig er å vite hvordan tallene skal brukes. Hvis vi ser på tellingene i og rundt Saltfjellet er det kun i Fisktjønnna at det er talt over 10 000 passeringer – og med 14 724 passeringer kan vi anta at det har vært rundt 7500 besøkende. Det forteller oss at dette er et område hvor vi må tillate større grad av tilrettelegging. 7500 besøkende gir rundt 2 500 biler, som i snitt gir over 20 biler per dag på parkeringsplassen. Dette gir oss et svar på hvordan en parkeringsplass bør dimensjoneres for at ikke trafikken skal være til bry for lokalbefolkning. Den 24. juli 2022 var det 418 passeringer på telleren, med samme forhold i folk og biler tyder dette på rundt 140 biler på parkeringen.. Det er kun ved Fisktjønnna at disse utfordringene er

Besøksstrategi Verneområdene på Saltfjellet

gjeldende. I Blakkådalen der tellingene er på rundt 100 passeringer, vil det nesten ikke være behov for parkering.

Ferdselsregistreringer er også interessante til å se trender over tid. Bortsett fra Granneset og Fisktjønna er det ikke noen områder i Saltfjellet å hente ut trender fra. Fisktjønna har hatt en eksplosiv vekst etter at Marmorslottet ble en kjent turistattraksjon, mens Granneset har hatt en gradvis vekst fra tellingene startet opp på starten av 90-tallet.

Inne i Saltfjellet-Svartisen nasjonalpark er det tellerne ved Glomdalsvatnet og Granneset som har flest passeringer. At det er mange ved Glomdalsvatnet viser hvordan Marmorslottet som attraksjon, ikke bare trekker besøkende til Fisktjønna naturreservat, men også videre innover i nasjonalparken.

Det er også relativt høye besøkstall på stien mellom Lønsdal og Viskis. I motsetning til Marmorslottet er det trolig en del som bare går en vei forbi denne telleren, på tur mellom Graddis og Lønsdal. Det er likevel et lavt tall, som ikke vil kreve oppfølging og tiltak av forvaltningsmyndigheten.

2.3.2 Åpne-/ utleiehytter for allmennheten

I Saltfjellet er det 28 utleiehytter tilgjengelige for allmennheten. Disse driftes av: Statskog, Bodø & omegn turistforening, DNT Rana og Omegn, Saltdal JFF, Bodø JFF og Skjerstad JFF. Mange av hovedhyttene har også sikringshytte. I dette kapitlet omtales de som en hytte.

Tabell 3 Husvær i Saltfjellet fordelt på tilbydere

Forening	Antall husvær
Statskog	10*
Bodø & omegn turistforening	9*
DNT Rana og Omegn	4
Saltdal JFF	3
Bodø JFF	1
Skjerstad JFF	1
Beiarn JFF	1
Statsforvalteren i Nordland	1

*Ikke tatt med gammer

Statskog har mange åpne husvær i og rundt nasjonalparken. Husværene er av svært ulik karakter, fra de gamle steinstuene langs Telegrafruta til den nyrestaurerte hytta i Glomdalen. Alle husværene til Statskog er åpne og gratis for allmennheten. Til tross for at det er mange husvær, bidrar ikke disse hyttene stort besøk i verneområdene. Flere av disse ligger langt utenfor allfarvei, som for eksempel Bjørkestua i Bjellådalen eller Skogstua i Blakkådalen. I Beiarn ligger fire åpne husvær, som alle er beskjedent besøkt. Steinstuene er viktige kulturminner langs Telegrafruta, men standarden innbyr ikke til mer enn dagsbesøk/søke ly for vær og vind. Dette til tross for store restaureringer de senere årene. Av Statskog sine åpne husvær er Glomdalshytta og Pikhåghytta de som i størst grad trekker besøkende inn i nasjonalparken (sammen med fjellgårdene Granneset, Inner-Bredrek og Stormdalsgården). Hyttene ligger derimot i et svært snørikt område, i vinter var det kun pipa som stakk opp over snøen. Bruken begrenser seg selv i og med at sommersesongen er kort mellom Øst- og Vest-Svartisen.

Besøksstrategi Verneområdene på Saltfjellet

Bodø & omegn turistforening er den største turistforeninga i Nordland, og eier ni av hyttene på Saltfjellet. Gråttådalshytta, Lønsstua, Storjordstua og Beiarstua ligger alle i randsonene til verneområdene på Saltfjellet. Midtistua, Bjellåvasstua og Tåkeheimen ligger inne i Saltfjellet-Svartisen nasjonalpark, mens Tverrbrennstua og Jordbrustua ligger i Gåsvatnan landskapsvernområde. Bjellåvasstua og Lønsstua er Saltfjell-hyttene med flest besøk, med mellom 1300 – 1500 årlige overnattingsdøgn.

Gråttådalstua og Jordbrustua er de to minst benyttede BOT-husværene i Saltfjellet. I gjennomsnitt overnatter 85 personer på Gråttådalstua, og 115 på Jordbrustua i løpet av et år.

Tåkeheimen har tradisjonelt vært ei hytte med 200-350 overnattinger, men i de senere år har overnattingskapasiteten vært «sprengt». De siste årene har antall overnattinger ligget mellom 381 – 566. Noe som er høye tall om man tar i betraktning at hytta kun er tilgjengelig i fire-fem måneder, mai – september. Bare i juli i 2019 var det 232 overnattinger på Tåkeheimen, dette tilsvarer 7,5 overnatting per natt.



Figur 21 Tåkeheimen i morgensol over Svartisen. Foto: Inge Ingvaldsen

DNT Rana og Omegn er den andre turistforeninga som opererer i Saltfjellet. De har fire hytter som er relevante for besøksstrategien: Bolnastua som ligger utenfor verneområdene, og Saltfjellstua, Krukkistua og Blakkådalshytta inne i Saltfjellet-Svartisen nasjonalpark. Saltfjellstua hadde flere år med over 700 overnattinger i perioden 2002 – 2005, men har i perioden 2016-2019 kun hatt 383 – 589 overnattinger. Bolnastua har motsatt utvikling med 71 - 337 overnattinger på midten av 00-tallet, og mellom 402 – 560 overnattinger de senere år. Krukkistua ser ut til å ha stor variasjon i besøkstall med 125 overnattinger i 2017 og 285 overnattinger i 2019. I 2013 åpna den nye sikringshytta og da var det 506 overnattinger på Krukki. Liknende utvikling har vi sett andre plasser der det har kommet sikringshytter/utvidet overnattingskapasitet. Blakkådalshytta hadde i 1979 sitt beste år med 186 overnattinger. De senere år har antallet ligget mellom 79 og 148. Under bygging av sikringshytter / utvidelser av foreningshytter blir også tallene høye fordi «dugnadsgjengen» skriver seg inn i hytta mens de arbeider.

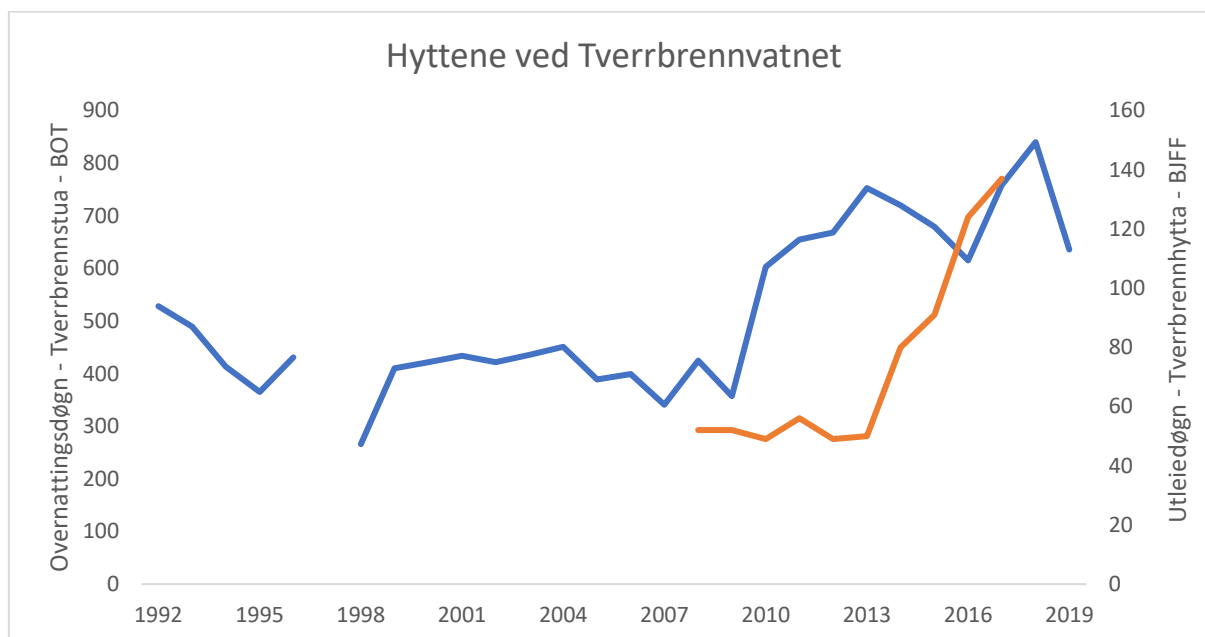
Saltdal JFF har tre hytter i Saltfjellet: Bjellåvassnaustet (har en liten overnattingsdel), Hessihomphytta og Kjemåvasshytta. Alle tre ligger innenfor verneområdene på Saltfjellet.

Besøksstrategi Verneområdene på Saltfjellet

Foreningshyttene til jeger- og fiskeforeningene har en annerledes utleiepraksis enn DNT-hytter, der man hos DNT leier en sengeplass og må dele hytta med andre brukere, leier man hos JFF hele hytta og har den for seg selv. I praksis betyr det at man ikke vet hvor mange overnattinger det har vært på JFF sine hytter, men man vet hvor mange døgn hyttene har vært utleid. Derfor skiller man på utleiedøgn hos JFF og overnattingsdøgn hos DNT. Frem til 2020 måtte man leie hyttene lokalt i Saltdal, men fra og med 2020 ble hyttene tilgjengelig på inatur.no. Dette hadde en stor effekt på utleiedøgn.

Kjemåvasshytta hadde 59 utleiedøgn i 2019, noe som nesten doblet seg frem til 161 utleiedøgn i 2021. Den samme utviklinga ser man på både Bjellåvassnaustet og Hessihomphytta. Der utleiedøgnene tredoblet seg fra 2019 til 2021. Hessihomphytta har mellom 29 – 58 utleiedøgn, mens Bjellåvassnaustet har mellom 31 – 60 utleiedøgn. Det er likevel interessant å se effekten av at hyttene blir tilgjengelig på for eksempel inatur.no.

Bodø JFF har ei hytte ved Tverrbrennvatnet i Gåsvatnan landskapsvernområde. Tverrbrennhytta (må ikke forveksles med Tverrbrennstua til BOT) har tradisjonelt ligget på rundt 50 utleiedøgn, men har de siste årene hatt en økning opp til 123 – 137 døgn. Dette er nesten en tredobling, slik som hyttene til Saltdal JFF. Denne trenden ser vi på begge hyttene ved Tverrbrennvatnet, som begge har hatt en tredobling i besøkstallene de siste 10 årene. Dette skyldes den lette atkomsten fra Fylkesvei 813 fra Beiarfjellet, tilgjengelighet gjennom inatur.no og at hyttene ligger i et attraktivt område, som er godt egnet for både dagsturer og som innfallsport til flerdagsturer i Saltfjellet.



Figur 22 Både Bodø & omegn turistforening (blå strek) og Bodø jeger- og fiskerforening (rød strek) sine hytter ved Tverrbrennvatnet har hatt en dobling- / tredobling i besøkstallene de senere årene.

Skjerstad JFF eier Gåsvassbu, som ligger ved Store Gåsvatnet, i Gåsvatnan landskapsvernområde. Gåsvassbu har mellom 29 til 58 årlige utleiedøgn.

Beiarn JFF har ei hytte ved Åsvatnet i Saltfjellet-Svartisen nasjonalpark. Åsvasshytta har mellom 45 og 30 utleiedøgn. De har også ei hytte i Gråttådalen, Gråttådalshytta, som ligger vegg i vegg med Gråttådalstua til BOT. Hyttene ligger mellom Saltfjellet-Svartisen og Láhko nasjonalpark, og er et vanlig stoppested for de som går Norge på tvers.

Besøksstrategi Verneområdene på Saltfjellet

Bukkhågbua er ei åpen hytte i Tollådalen. Denne ble i sin tid satt opp av Lappefogden i samarbeid med lokale reineiere. Den eies i dag av Statsforvalteren i Nordland. Statskog har over mange år lagt ned et stort arbeid for å holde denne i stand. Bukkhåghytta har ikke hatt store besøkstall, men ligger strategisk plassert øverst i Tollådalen, hvor stiene fra Tollådalen, Tverrådalen og Søndre Bjøllåvatn møtes. Dette er også sentralt i reindriftas kalvingsland, og som et resultat av dette har vært at hytta har blitt låst i kalvingstida.

Der hyttene i DNT systemet er viktige for alle brukere uavhengig av bostedsadresse, oppleves hyttene i JFF-systemet som viktigst for lokale brukere. De åpne hyttene hos Statskog har få overnattingsgjester, og her er det ikke noen krav til å skrive seg inn. Det er derfor vanskelig å beskrive brukerne av disse husværene, men de mest bortgjemte hyttene blir i all hovedsak benyttet av lokalbefolkning. I forbindelse med etableringen av vernet på Saltfjellet ble friluftslivet nøye kartlagt. Friluftsliv, naturvern og reindrift var hovedstemmene i kampen mot kraftinteressene. I disse kartleggingene ble det anslått at det var rundt 5300 overnattinger i Saltfjellet i 1979. Dersom man regner to overnattinger per utleiedøgn på jeger- og fiskeforeningshyttene, vil dette tallet ha økt til rundt 7000 i 2019.

2.2.3 Brukerundersøkelse

Midtre Nordland nasjonalparkstyre bestilte i 2017-2018 en brukerundersøkelse for verneområdene på Saltfjellet. Det ble satt ut svarkasser og skjema ved de mest brukte innfallsportene i Saltdal, Rana og Beiarn. Det skulle også settes opp ei kasse ved Tåkeheimen men dette ble ikke gjennomført da vi sleit med logistikk og oppfølging av ei slik kasse. Skjemaene ga svar på hvem de besøkende var: nasjonalitet, alder, grupper, og hvilke preferanser de har til sitt idealområde og hvor godt deres besøk i Saltfjellet samsvarer med dette. I tillegg kunne respondentene fylle inn epostadresse og svare på en grundigere etterundersøkelse. Det var 1607 utfylte kasseskjema og 241 respondenter på etterundersøkelsen.



Figur 23 Svarkasse ved Rv813 på Beiarfjellet, på stien til Tverrbrennstua. Foto: Sigrid E. Lium

I verneområdene på Saltfjellet var 67 % av de besøkende nordmenn. Den største majoriteten av besøkende var på dagstur (74 %), og en gjennomsnittlig dagsturlengde

Besøksstrategi Verneområdene på Saltfjellet

varte i nesten 4 timer. En gjennomsnittlig flerdagstur i Saltfjellet varte 4,6 dager. Halvparten av de besøkende var lokal tilhørende i Rana, Rødøy, Saltdal, Fauske, Beiarn, Meløy, Gildeskål eller Bodø, og 20 % av disse hadde hytte i området. Dette betyr at det er få førstegangsbesøkende i området. Førstegangsbesøkende er en gruppe som enkelt kan kanaliseres gjennom tilrettelegging og informasjonstiltak, og som beskrevet i kap 1.3 er det denne brukergruppen merkevaren Norges nasjonalparker henvender seg til. De fastboende har sine faste stier, hytter og fiskevann, og de fastboende sin bruk av fjellet vil i stor grad ikke la seg påvirkes av tiltak i besøksstrategien.

Å oppleve «helt spesiell natur» og «området er godt tilrettelagt med stier og turisthytter» var de viktigste motivene for å besøke Saltfjellet. De besøkende verdsatte mange fysiske tilretteleggingstiltak, spesielt de som lå i utkanten av verneområdene og tradisjonelle tiltak for å lette fremkommeligheten.

En relativt lav andel innhentet informasjon om Saltfjellet før de besøkte området. Dette henger nok sammen med at det høye tallet med lokal tilhørighet, som enten bor i en av kommunene, eller har hytte i nærheten. De som innhentet informasjon, fikk den hovedsakelig gjennom internett eller gjennom venner/slektninger/bekjente. Den foretrukne plassen å motta mer informasjon er ved innfallsportene/ parkeringsplassene, eller på internett før avreise. Det er verdt å merke seg at forsvinnende få ønsker informasjon ute i terrenget.

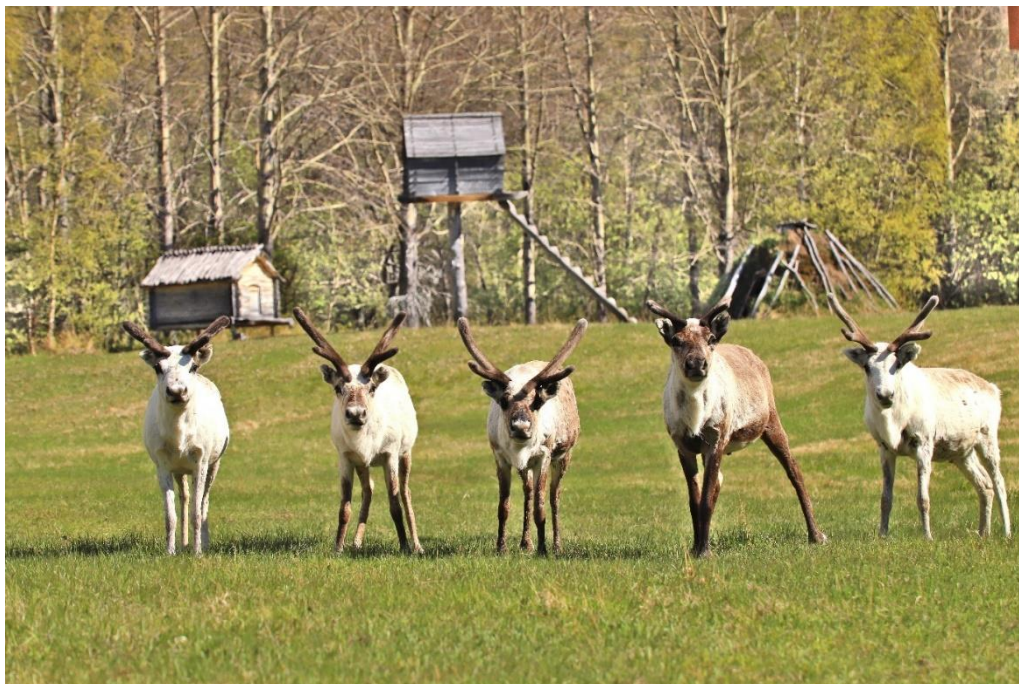
At Saltfjellet-Svartisen er vernet som nasjonalpark påvirket ikke valget om å besøke området. Dette samsvarer også med den høye andelen lokale brukere. Brukerne er godt fornøyd med tilretteleggingen for friluftsliv, men mener at stier er dårlig merket og / eller at stiene er slitte/gjørmete enkelte steder.

Besøksstrategien foreslår at det gjøres prioriteringer både geografisk og i forhold til bruk og brukergrupper. Prioriteringer kan balansere mellom lokal/regional /internasjonal bruk, eller mellom landbruk/reindrift og tradisjonelle høstingsinteresser, eller turismeutvikling og nye aktiviteter. I dette arbeidet i besøksstrategien bør man ha et bilde av hvilke konsekvenser prioriteringene kan ha for de andre brukerne. Besøksstrategien peker på at det fremover kan bli utfordringer mellom moderne friluftsliv og tradisjonelt friluftsliv. I dag er det et omfattende stinett, og i besøksstrategien foreslås det et omfattende arbeid med å gå gjennom stinettet, for å se på nødvendige endringer / prioriteringer i forhold til de nevnte brukergruppene.

En relativt stor andel, spesielt utenlandske brukere, hadde aldri vært på flerdagers fottur eller skitur før de kom til Saltfjellet. Dette kan være et tegn på at besøkende mangler turerfaring og utstyr til å håndtere værskifter, og risikoen for personskader øker. Det bør være et mål om at førstegangsbesøkende styres til Besøkssenter nasjonalpark Nordland for å få nødvendig informasjon og kunnskap på før de drar på flerdagers tur i Saltfjellet.

Midtre Nordland nasjonalparkstyre ba NINA om å utforme noen spørsmål om rein og reindrift som en del av etterundersøkelsen (utover den standardiserte spørreundersøkelsen). Av de besøkende visste 71 % at det var aktiv reindrift i Saltfjellet før de besøkte området i 2017. Dette tallet samsvarer godt med andelen besøkende nordmenn. For mange hadde reindrift en positiv betydning for besøket. Hele 95 % mente at tamreindrift i området hadde en positiv eller svært positiv betydning. Det kom også fram at utlendinger synes dette var mer positivt enn nordmenn. Over halvparten av de besøkende så rein på Saltfjellet i løpet av sitt besøk i 2017, og 1/3 synes at dette var en

svært interessant opplevelse. Dette tyder på mange møter mellom mennesker og tamrein.



Figur 24 Små bukkeflokker kan ofte vandre vekk fra hovedflokker. Disse kan man treffe på i hele området. Denne femkløverer sto en hel vår på Roparneset nedenfor Besøksenter nasjonalpark Nordland. Foto: Inge Ingvaldsen

2.3.4 Organisert friluftsliv

I verneområdene på Saltfjellet drives det noe organisert friluftsliv. Både DNT Rana og Omegn og Bodø & omegn turistforening (BOT) arrangerer organiserte fellesturer gjennom året. BOT har ca. 20 årlige fellesturer med alt fra 5 – 25 deltakere. Noen går hele Saltfjellet på langs, andre til bestemte foreningshytter.

Siden 2019 har det blitt arrangert et ultraløp langs Telegrafruta. Det startet som et testløp med 30 deltakere i 2019, deretter økt til 70 deltakere i 2020 og 2021. For kommende arrangement er det satt et tak på 100 deltakere. Nasjonalparkstyret har gitt arrangøren beskjed om at dette blir den siste utvidelsen for Telegrafruta Ultra.

Det finnes noen få bedrifter som driver organisert virksomhet i Saltfjellet. Det er også et aktivt reiselivsnettverk i Saltdal, som har som mål å øke aktiviteten i nettverket blant annet med å etablere opplevelsesbedrifter. Per nå er det ingen opplevelsesbedrifter i nettverket.

Med Svartisen i hjertet av den vestlige delen av nasjonalparken, er dette et område med lang reiselivshistorikk. På nasjonalbiblioteket på nett kan man finne digitaliserte bilder tilbake til 1880-tallet med dampbåter som ligger til kai i Engen, med turister som skal besøke Engenbreen/Fonndalsbreen. I dag er det fire lokale guider som tilbyr turer på Svartisen: Arctic Wonderlust, Beyond Limits, Meløy adventure og Svartisen AS. I tillegg har man Nordland turselskap, men de benytter seg som regel av et av de andre selskapene. Rana spesialsport gjennomfører av og til brevandringer fra Austerdalsisen.

Beyond Limits tilbyr dessuten lengre fot- / skiturer i Saltfjellet, og er for øyeblikket den største aktøren når det gjelder aktivitet- og opplevelsesturisme i området. I år tilbyr de to

Besøksstrategi Verneområdene på Saltfjellet

turer langs Telegrafruta, fire turer Norge på tvers og to turer gjennom Glomdalen i sommer. Beyond Limits har også arrangert vintertur langs Telegrafruta og en tur Norges på tvers. I sum er Beyond Limits den største reiselivsaktøren innen verneområdene på Saltfjellet.

Utenfor nasjonalparken er det to besøkssgrotter, Sætergrotta og Grønnligrotta, hvor det tilbys guidede grotteturer.

Tidligere var det ikke lov å drive med kommersiell virksomhet i nasjonalparken, og det virker som om dette fremdeles henger litt igjen blant de som ønsker å starte opp med turistvirksomhet.



Figur 25 Beyond Limits tilbyr turen "Nordland på tvers", både sommer og vinter. I slikt vær kan det være greit å ha med en guide? Foto: Beyond Limits

2.4 Kunnskap om reiseliv

2.4.1 Nasjonal reiselivsstrategi 2030

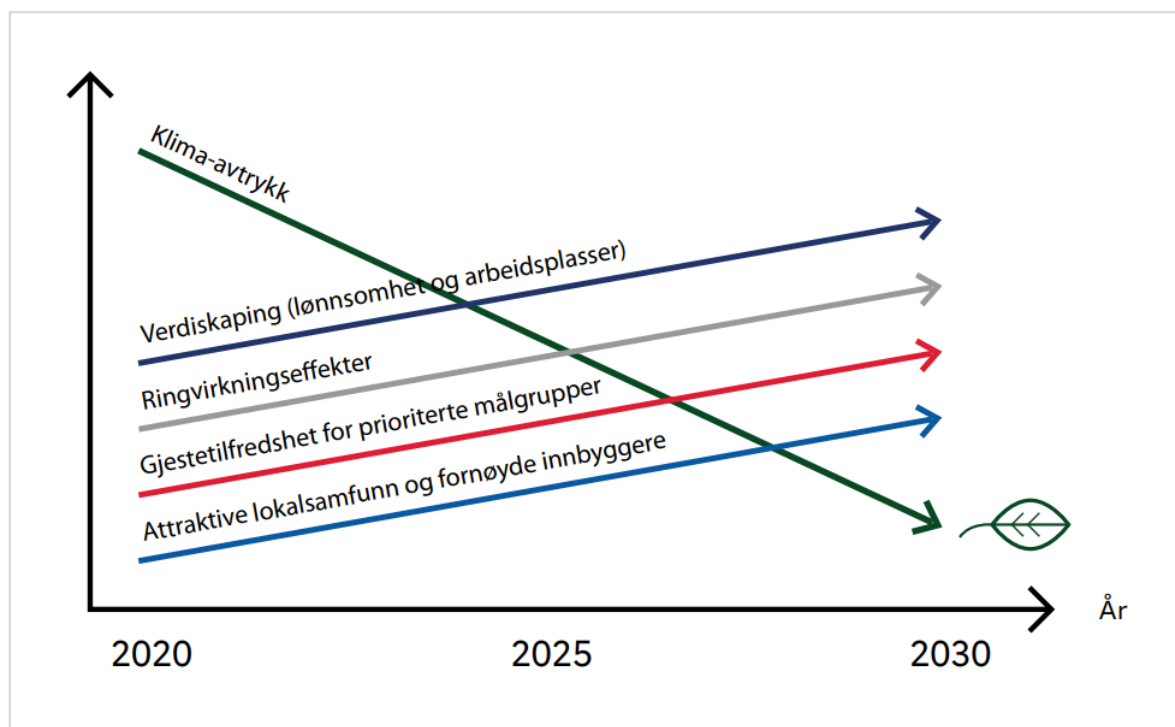
Reiselivet er viktig for Norge av mange grunner som f.eks.; regional utvikling, sysselsetting, verdiskaping, eksport og bærekraft. Reiselivsnæringen gir store ringvirkninger og muligheter for verdiskaping også i andre næringer. Reiselivet står nå ved noen viktige korsveier, i kjølvannet av korona, ser man i større grad en dreining fra kvantitet til kvalitet. Reiselivsnæringen i Norge gir jobb til svært mange. Sysselsettingen tilsvarte 171 200 årsverk i 2011. Det vil si 7,1 prosent av all sysselsetting. Beregninger fra World Travel and Tourism Council (WTTC) viser at den totale sysselsettingseffekten, med alle ringvirkninger, var 350 000 arbeidsplasser. Det totale konsumet var 193,9 milliarder kroner, og foreløpige tall fra SSB for 2019 viser at eksportandelen av dette er 59 milliarder. Det gjør reiseliv til Norges femte største eksportnæring.

Vår attraktivitet som reisemål er særlig knyttet til majestetiske landskap, ikoniske utsiktspunkt, vandre- og fiskemuligheter, gode forhold for ski- og vinteraktiviteter, samt fenomener som midnattssol og nordlys. Norge har også en høy score på en internasjonal ranking av nasjoner som leverer på opplevelsesturisme (adventure tourism). Allemannsretten og vår friluftslivstradisjon er vevd inn i dette bildet. Det skaper i seg selv interesse internasjonalt, samtidig som det er en sterk driver for nordmenns reiser i eget land. Det understreker behovet for å ha håndteringsevne og regimer for god besøksforvaltning, der de besøkende møter vår natur.

Det er et stort verdiskapingspotensial i naturbasert reiseliv gjennom mer bruk av guiding og tilrettelegging for ulike målgrupper, både nasjonale og internasjonale. Samhandlingen mellom institusjonene som forvalter naturen på vegne av felleskapet og reiselivsaktørene som har naturbaserte opplevelser (i vid forstand) som sitt driftsgrunnlag må styrkes, for å sikre at en videre utvikling blir bærekraftig og ivaretar alle hensyn på en god måte

Strategien peker ut mål og retning. Verdiskaping, ringvirkningseffekter og gjestetilfredshet skal øke. Utviklingen skal samtidig bidra til attraktive lokalsamfunn med fornøyde innbyggere og klimaavtrykket skal reduseres.

Utviklingen skal være basert på FNs bærekraftsmål og regjeringens mål om det grønne skiftet.



Figur 26 Norsk reiseliv fram mot 2030 (utklipp fra Nasjonal reiselivsstrategi 2030).

2.4.2 Stortingsmelding 19 (2016-2017) – Opplev Norge – Unikt og eventyrlig

Denne stortingsmeldinga er sentral i arbeidet med besøksstrategier og besøksforvaltning i verneområder.

Stortingsmeldinga sier at nasjonalparkene og andre store verneområder skal bidra til lokal verdiskaping innenfor rammene av det enkelte verneområdet. Bærekraftig bruk til reiseliv kan i mange tilfeller utøves i verneområdene uten at det kommer i konflikt med vernet.

I april 2015 lanserte Klima- og miljødepartementet en merkevarestrategi for norske nasjonalparker. Med denne strategien ønsket regjeringen å legge til rette for å få flere besøkende inn i nasjonalparkene der hvor naturen tåler det, og at kommunene kan utnytte sine muligheter til å legge til rette for miljøvennlig reiselivsvirksomhet utenfor nasjonalparkene. En god besøksforvaltning, besøksstrategier og kunnskap om verneverdier og tålegrenser vil bidra til at nasjonalparkene og andre vernede områder blir attraktive besøksmål samtidig som verneverdiene tas vare på.

Reiselivsmeldinga sier og at det ikke skal være et skille mellom kommersiell og ikke-kommersiell aktivitet i verneområder, men at type aktivitet og påvirkningen på verneverdier er det som skal være førende. Om et lokalt turlag tar 50 stykker med seg på tur, har det like stor påvirkning på verneverdier som om en guidebedrift tar med seg 50 stykker på tur.

2.4.3 Strategi for reiseliv og opplevelser i Nordland 2023 - 2027

Nordland er rik på natur og naturopplevelser med en befolkning som er flinke til å ta i bruk de mulighetene naturen deres gir. Det har skjedd mye innenfor reiselivsnæringen i fylket de senere årene gjennom både forskning, utvikling og vekst for næringen. I 2018 ble Nordland løftet frem som et av de mest populære feriedestinasjonene for det norske markedet, der hele 20,1% valgte Nordland som drømmefylket å feriere i.

Besøksstrategi Verneområdene på Saltfjellet

I 2017 lanserte Nordland fylkeskommune sin strategi for reiseliv- og opplevelsesnæringer i Nordland de frem mot 2021. Under tittelen «Opplevelser langs verdens vakreste kyst» skal det jobbes for bærekraftige reiselivsbedrifter og lokalsamfunn gjennom samarbeid og nyskaping. Visjonen for reiselivsstrategien er: *Mat, kultur og natur! Nordland skal levere opplevelser i verdensklasse.* Det jobbes nå med en ny reiselivsstrategi.

Reiselivsstrategien til Nordland fylkeskommune sier konkret at de ønsker tilrettelegge for god skilting til severdigheter i fylket, så som kulturminner og nasjonalparker.

2.4.6 Reiselivet rundt Saltfjellet

Reiselivet er en stor næring rundt Saltfjellet. Store turistattraksjoner som polarsirkelen, Marmorslottet, Grønnligrotta Svartisen og Saltstraumen trekker en del turister til regionen. I nasjonalparkkommunene jobbes det med å se hvordan eksistensen av en nasjonalpark kan trekke flere besøkende til deres kommuner, og da først og fremst til kommunen og ikke nødvendigvis til nasjonalparken. Sett ut i fra den besøkende perspektiv er hele Nord-Norge flott og spektakulært. Det er vanskelig å få turister med mål om Lofoten og Nordkapp til å bli i Saltfjellet-regionen lengre. Sparebanken Nord-Norge ga i 2021 10 millioner til reiselivsbedrifter i nord, i prosjektet «*En dag til*», som handler om å få turister til å bli lengre i området. Reiselivsnettverket i Saltdal fikk midler til å utvikle en turapp for sykkelstien gjennom Saltdal.

Reiselivet i Saltdal har sammen med andre reiselivsbedrifter i Salten, etablert «Saltenhygge», som skal være med å løfte reiselivet i regionen.

Det finnes overnattingssteder rundt hele nasjonalparken – åtte hoteller, 23 campingplasser, private utleiehytter samt et stadig økende antall Air BnB-enheter. Per juli 2022 er det rundt 50 AirBnB-enheter i områdene rundt Saltfjellet-Svartisen nasjonalpark.

Tidligere var Saltfjellet hotell Polarsirkelen i Lønsdal et svært viktig samling- og overnattingssted for turister som skulle besøke verneområdene på Saltfjellet. Dette har imidlertid ikke vært i ordinær drift siden 2021, og det er vanskelig å se for seg at hotellet kan komme tilbake til sin storhetstid på 70-tallet. Hotellet ligger svært sentralt mellom E6 og jernbanestasjon. Det ligger også bare noen minutter utenfor Saltfjellet landskapsvernområde og Dypen naturreservat, og ny drift på hotellet vil føre til stor ferdsel i verneområdene. Noe av turiststrømmen som tidligere dro til Saltfjellet hotell besøker nå Saltdal turistsenter eller Nordnes kro og camping.

Graddis fjellstue er en liten «fjellstue» like nord for Saltfjellet landskapsvernområde, på grensen mot Sverige. De tilbyr både overnatting og mat, og ligger sentralt på Nordlandsruta. Rundt fjellstua finnes flere gamle furuer, som tidligere har blitt omtalt i reisemagasin, samt en gammel kjerrevei over til Sverige som kan egne seg for besøkende.

Spisesteder finnes også rundt hele Saltfjellet, men med unntak av Nordnes Kro og Camping i Saltdal er det få som satser på lokal mat som kan assosieres til nasjonalparken. Nordnes derimot, har en stor satsning på lokal mat, og tradisjonsmat.

Saltfjellet blir lite brukt i markedsføring av reiseliv og produkter, men både polarsirkelen og Svartisen er begreper som blir mye brukt i markedsføringssammenheng. Det er særlig Polarsirkelen som er «brandet» for denne regionen.

Besøksstrategi Verneområdene på Saltfjellet

I Rana har man i stor grad brukt «Polarsirkelen» som begrep, og man finner både Polarsirkelen skole, Polarsirkelen lufthavn, Polarsirkelen hotell, etc. Mens man på vestsiden finner mange referanser til Svartisen, som for eksempel Svartisen Apartments, Svartisen dykkeklubb og Svartisens rike, for å nevne noen. Bruken av Saltfjellet som merkenavn begrenser seg til reindriftas Saltfjellet Reinprodukter som selger reinkjøtt.

Ved Engenbreen finner vi Brestua som tilbyr både mat og overnatting, og hvor det planlegges en satellitt under Besøkssenter nasjonalpark Nordland, samt at kaiområdet ved Engen har utviklet seg til en liten suvernirbutikk. I og rundt Engenbreen er det mange små bedrifter som har etablert seg, som for eksempel de som driver skyssbåten over fjorden.

Krokstrand er et kjent stoppested for veifarende som kjører over Saltfjellet. I forbindelse med ny E6 gjennom Randalen fikk Krokstrand et ansiktsløft, med hvileplasser for tungtrafikk, ladestasjoner, bobilparkering, lekestativer, tilrettelagte turstier og toalettanlegg. Krokstrand Fjellpark har og etablert et «Høyt & Lavt»-anlegg (klatrepark), og skal framover satse på helårs reiseliv med guidede turer inn i Saltfjellet-Svartisen nasjonalpark. Det skal også lages en stor informasjonstavle om turer i området, hvor nasjonalparkstyret skal bidra med informasjon.

Beiarn Lodge øverst i Beiardalen har satset på skiopplevelser i spektakulære fjell mellom Saltfjellet-Svartisen og Láhko nasjonalpark.

I sum er det mange aktører som driver med reiseliv i og rundt verneområdene på Saltfjellet. Det er ligger likevel et stort potensial til å utvikle dette videre med fokus på samarbeid på tvers av kommuner og bedrifter. En annen viktig brikke i dette arbeidet er å få Nordland fylkeskommune, SJ og andre som driver med offentlig kommunikasjon, til å sette opp ruter som gjør det mulig å reise rundt i regionen med buss, tog, hurtigbåt og ferger.

2.5 Kunnskap om nåværende bruk

2.5.1 Reindrift

I verneområdene på Saltfjellet drives det aktiv samisk reindrift hele året. Saltfjellet reinbeitedistrikt benytter alle verneområdene på Saltfjellet. Noen av verneområdene, blir benyttet hele året, mens andre områder blir brukt som sesongbeiter. Alle verneforskriftene har som formål å ta vare på det samiske naturgrunnet.

Saltfjellet reinbeitedistrikt er 5600 km² stort. Rundt halvparten av arealet ligger i verneområder som forvaltes av Midtre Nordland nasjonalparkstyre. I tillegg benytter Hestmannen-Strandtinden reinbeitedistrikt de sørvestlige delene av Saltfjellet-Svartisen nasjonalpark, sør for Svartisen. Saltfjellet reinbeitedistrikt er det største distriktet i Nordland og har et øvre reintall på 3500 individ. Saltfjellet har gjennom all tid vært et viktig område for reindrift og samisk naturbruk. Noe de utallige samiske kulturminnene viser. Foruten områder i Skjerstad/Saltstraumen og vestlige områder i Meløy/Gildeskål er distriktets beiteareal sammenfallende med verneområdene på Saltfjellet (samt Láhko nasjonalpark). De ulike siidaandelene i distriktet er gjerne spredt, i forsøk på å fordele beitepresset i de ulike sesongene. Noe som resulterer i spredt beiting i store deler av Saltfjellet-området. Fra et besøksstrategi-perspektiv betyr det at hele Saltfjellet må vurderes som et område hvor det er forventet at det går rein på beite.



Figur 27 Kalvmerking på Ljøsenhammeren like nord for Gåsvatnan landskapsvernområde. Foto: Johan Rova

De svenske samebyene Svaipa og Semisjaur-Njarg kan etter grensebeiteloven beite mellom Junkerdalen, E6 og Virvassdalen i perioden 1. juli til 31. august. De kan også stå lengre utover høsten til brunsten er ferdig, men det må da være i enighet med norsk reindrift.

Både Ildgruben og Balvatn reinbeitedistrikt har beiterett rett utenfor verneområdene på Saltfjellet, øst for Rana- og Saltdalselva, og det hender at rein fra tilgrensende distrikt blander seg med «Saltfjellrein».

Om vinteren er de østlige delene av Saltfjellet med tørt høyfjellsklima, og de vestlige delene, nært kyst, viktigst for reinen. Her har den stort sett tilgang på beiter som ikke er nediset. Likevel vil man vinterstid kunne støte på rein i alle verneområdene på Saltfjellet.

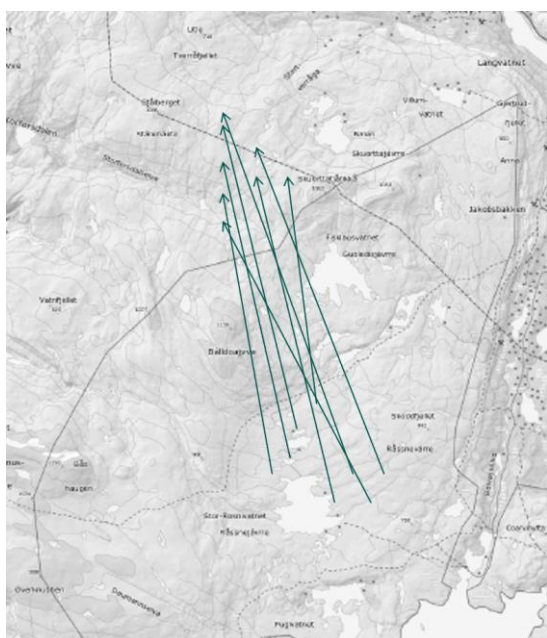
Kalvingslandet er det mest kritiske området for reindriften i Saltfjellet. Her er det svært viktig at reinen får ro, og at den bli lite utsatt for forstyrrelser før og etter kalving. Det viktigste kalvingslandet i Saltfjellet er mellom Bjellåga og Stormdalsfjellet (Figur 29 Vårbeiter / kalvingsland i Saltfjellet. Områder med tett avstand mellom striper er de viktigste kalvingsområdene). og strekker seg som ei tunge nordover helt mot Børvasstindan, utenfor verneområdene i nord. I kalvingsområdene vil forstyrrelser i mai og juni være svært negativt, og i verste fall gå på bekostning av reproduksjonen, som igjen går ut over næringa og kulturen reinen representerer. I de siste årene har det vært en økning i antall løse hunder. Selv om de færreste jager rein, vil de likevel være en stor forstyrrelse. Reinsimlene ser ikke forskjell på en «snill» hund som ikke jager rein, og en potensiell fiende. Alle hunder er underart av ulv, og vil ha lukt og lyd som skremmer rein, uavhengig av hvor godt oppdratt de er.

Statsforvalteren i Nordlands reindriftsseksjon og forskning utført av Nibio viser mange likhetstrekk mellom halvtamrein på Saltfjellet og villrein, når det kommer til forstyrrelser og unntakelse av mye besøkte områder. Simler på våren er særdeles sårbare, og kan ha en lang flukt fra mennesker og inngrep. Dette kan i verste fall gå på bekostning av kalv /

Besøksstrategi Verneområdene på Saltfjellet

kalving, og i denne tiden må reinen ha mest mulig ro. Ved forstyrrelser etter kalving, kan simlene legge på flukt slik at de forlater kalven, som ikke vil klare seg alene. Saltfjellet er et populært utfartsområde på våren. Lange skiturer på vårføre, med sollys langt ut over kveldene, er noe mange forbinder med Saltfjellet. Disse turene legges ofte til Søndre Bjellåvatn. Dette populære fiskevannet ligger tett inntil kalvingslandet i Saltfjellet. Her er det en vesentlig interessekonflikt mellom friluftsliv og reindrift. Dette er vanskelig å regulere all den tid det er allemannsrett i området. De som besøker Saltfjellet i denne perioden lar seg heller ikke styre av tilrettelegging og kanalisering, da de fleste skal besøke Søndre Bjellåvatn for å fiske på isen. I informasjon og kommunikasjonsarbeid er det viktig å jobbe med å få frem områdets sårbarhet i mai og juni. På denne måten kan man oppmuntre besøkende til å ta nødvendige forhåndsregler, og eventuelt velge andre områder av nasjonalparken som er mindre sårbare.

I Figur 28 Kart med inntegnet fluktrespons for åtte GPS-merkede simler i kontakt med turfølge i mai. Isfiskerbe hadde fisket på Stor-Rosnavatnet. Kart utarbeidet av Nibio v. Svein Eilertsen. åtte simler, fra Junkerdal nasjonalpark. Pilene viser reinens fluktrespons etter møte med isfiskere i mai på Stor-Rosnavatnet. Simlene hadde løpt en distanse i fra 9 til rundt 14 km i løpet av et døgn. En slik flukt vil kunne være fatal for kalven, enten ved at den ble skilt fra simla, eller ved energitap. Det er også interessant å merke seg at simlene begynte å trekke ut av området når de merket at noen nærmet seg kalvingsområdet. Det resulterte i at fiskerne aldri observerte disse reinene, og kunne derfor ikke ha forutsetning for å skjønne at de hadde forstyrret rein. I flere tilfeller kan man høre om friluftsutøvere som har vært i områder som er viktige for reinen, men siden de ikke har observert rein så mangler forståelsen for dette.



Figur 28 Kart med inntegnet fluktrespons for åtte GPS-merkede simler i kontakt med turfølge i mai. Isfiskerbe hadde fisket på Stor-Rosnavatnet. Kart utarbeidet av Nibio v. Svein Eilertsen.

Melfjordloftan og Glomdalen er også definert som vårbeiter. Mens Melfjordloftan er såpass utilgjengelig at ferdsel ikke ser ut til å kunne bli ei utfordring med det første, ser man i større og større grad at Glomdalen med Pikhågan blir et populært turmål. Denne økningen inn mot Pikhågan bør overvåkes og eventuelt må man se på tiltak for å bremse ferdselen inn i dette området på vårsommeren. Generelt er dette et fjellområde som er svært sårbart for slitasje og forstyrrelser, og det er ikke ønsket å legge til rette for ferdsel i dette området. utfordringa er at Pikhågan blir en forlengelse av stien inn til Marmorslottet.

Besøksstrategi Verneområdene på Saltfjellet

Siden det er økt ferdsel og interesse for Marmorslottet, vil også flere besøkende trekkes innover Glomdalen mot Pikhågan.



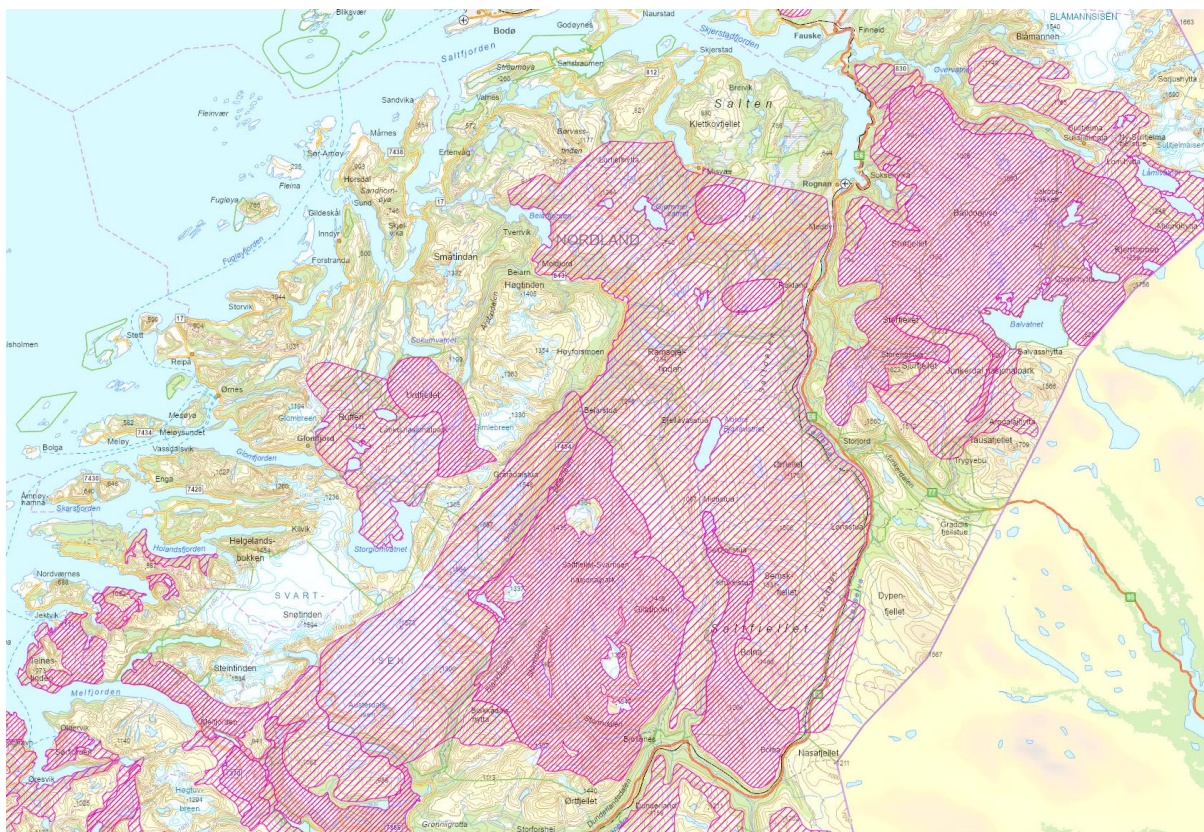
Figur 29 Vårbeiter / kalvingsland i Saltfjellet. Områder med tett avstand mellom striper er de viktigste kalvingsområdene.

Reinen beiter seg ut av kalvingslandet, og utover sommeren benyttes hele nasjonalparken, og i mindre grad landskapsvernområdene. Om høsten trekker reinen mot vinterbeitene i øst og nord, og vil da berøre alle verneområdene på Saltfjellet.

Under brunstperioden om høsten er også reinen sårbar mot forstyrrelser. Reinen er helt avhengig av rolige områder for å få gjennomført en vellykket parring. I motsetning til kalvingslandet som er relativt konsentrert, er høstbeitene og brunstområder spredt over hele Saltfjellet.

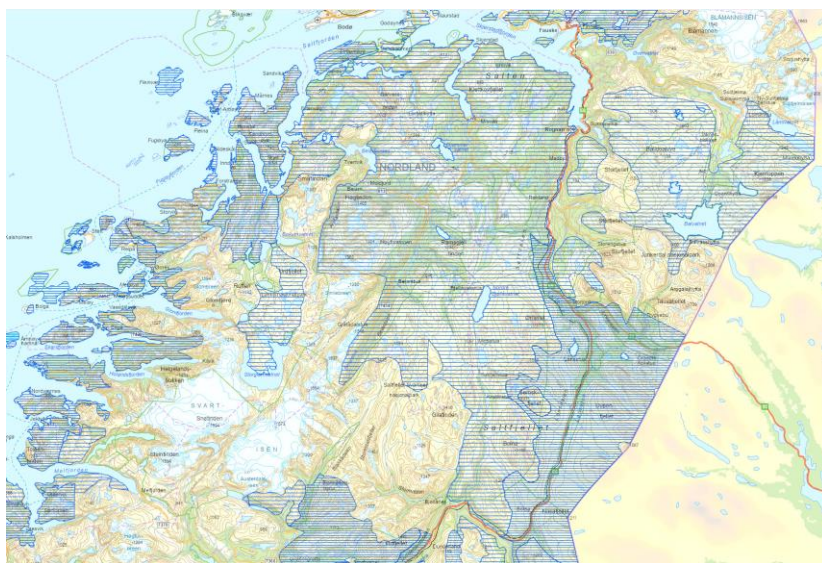
Landskapet vest for Svartisen blir i liten grad benyttet av reindriften (unntatt Melfjordloftan). Økt tilrettelegging til Engenbreen og Tåkeheimen vil derfor ha liten negativ konsekvens for det samiske naturgrunnet.

Besøksstrategi Verneområdene på Saltfjellet



Figur 30 Høstbeiter/brunstområder. Hele Saltfjellet benyttes om høsten.

Vinterbeiter kan også være kritisk for reinen. Særlig i år med beitekriser vil ro under vinterbeiting være avgjørende for hvor vidt simla bærer frem kalv eller ikke. Beitekriser kan løses med støtteføring, og da er det også viktig at reinen ikke blir unødig forstyrret i områder hvor den fores. Saltfjellet reinbeitedistrikt er flink til å informere om hvor det står rein, og hvor de ønsker at folk styrer unna i slike perioder. Dette er informasjon som nasjonalparkstyret og besøkscenter nasjonalpark Nordland kan gjøre tilgjengelig for enda flere.



Figur 31 Vinterbeiter. Særlig i år med beitekriser vil ro under vinterbeiting være avgjørende for hvor vidt simla bærer frem kalv eller ikke. Beitekriser blir ofte løst ved støtteføring

2.5.2 Landbruk

Deler av Saltfjellet benyttes også til landbruk. I sør, den del som tidligere var Storlia naturreservat, beiter både storfe og sau, mens i nordre deler av nasjonalparken og Gåsvatnan landskapsvernområde beiter det tidvis mye sau. I de nordligste delene av Gåsvatnan landskapsvernområde beiter det også geit i korte perioder om året. Dette er med på å gi landskapet en spesiell karakter. Vesterlisætra ligger i Sør dalen, helt i nordgrensa til Gåsvatnan landskapsvernområde. Per i dag er det ikke drift på denne, men det kan ikke utelukkes at dette også er status i fremtiden. Drift på denne sætra vil bety relativt intensiv beiting innover Sør dalen, og det kan også gjøre området mer utilgjengelig i form av grunder og gjerder.

Beitende storfe i gamle Storlia naturreservat har ført til stor slitasje på stier i området. Sammen med DNT Rana og Omegn ønsker nasjonalparkstyre å se på muligheten for å kloppegge disse stiene, men siden vi er usikre på hvor vidt de vil bli ødelagt av storfe, skal dette testes ut på en kort delstrekke hvor vi vet det ferdes en del storfe.

Forskrifta for Saltfjellet-Svartisen nasjonalpark åpner ikke for å regulere beiting.

2.5.3 Lokal bruk

Lokalt blir områdene på Saltfjellet brukt til rekreasjon, og den lokale bruken skiller seg ikke nevneverdig fra øvrige besøkende. Tradisjonelt friluftsliv og høstingsfriluftsliv er den viktigste lokale bruken rundt Saltfjellet. Saltfjellet er rikt på bær, og det er lange tradisjoner for å sanke særlig muldebær på fjellet om høsten. Dette utøves også primært av lokal- regionalbefolkning. Den lokale bruken er mer spredt i tid og rom. Der tilreisende kommer primært på sommeren, er den lokale bruken hele året. Om vinteren er det mest ferdsel inn og ut fra hytteområder som; Lønsdal, Trollhaugan, Beiarfjellet og Stabbursdalen, men rundt påske og utover våren kommer tilreisende i større grad inn i området, med utgangspunkt i de sentrale innfallsporene.

Den lokale brukeren er vanskelig å styre, og det vil heller ikke være hensiktsmessig. De som bor, har hytte, eller annen tilknytning til områdene vil fortsette å bruke Saltfjellet som før. Enten om det er småviltjakt, storviltjakt, bærturer, fotturer, skiturer eller mer ekstreme friluftaktiviteter som grotting, skikjøring og klatring. Besøksstrategien tar høyde for at deres bruk fortsetter som før (med unntak hundesleder og kite i Saltfjellet landskapsvernområde), da man ikke kan se at denne bruken forringer områdene, og at mål og strategier først og fremst retter seg mot fremtidig besøk og besøkende som lar seg styre. Det er viktig å understreke den nasjonale reiselivsstrategiens målsetting om å skape attraktive lokalsamfunn og fornøyd lokalbefolkning. Derfor må mål og strategier i besøksstrategien tilpasses dette nasjonale målet.

En del lokale brukere har hytter i området, og går ofte dagsturer med utgangspunkt i egen hytte. Disse vil i stor grad ha egne stier og veier, og lar seg sjeldent lede av merking og tilrettelegging.

Reindrift er beskrevet, men i tillegg har man samisk naturbruk som strekker seg ut over reindriften. Muligheten for å bruke områdene til samisk kultur er forankret i verneforskriftene.

2.6 Sammenstilling av kunnskapsgrunnlaget

Saltfjellet-Svartisen er et stort og komplekst system av ulike naturtyper, økosystemer, arter, verneformer, næringsvirksomheter og ikke minst friluftsliv og friluftslivsformer. De fleste verneområdene på Saltfjellet ble opprettet i 1989, og gjennom 30 år med forvaltning, og utvidelse i 2020 har vi stor kunnskap om de ulike verneområdene og bruken av disse. Besøksstrategien er først og fremst en videreføring av allerede eksisterende aktivitet. Den kommende forvaltningsplanen bør diskutere mulighetene for ny aktivitet og infrastruktur i Saltfjellet, som for eksempel nye turistforeningshytter ved Gila og Storoksvatn.



Figur 32 Ruinene etter Gilastua. Spørsmålet om denne skal gjenoppbygges besvares i forbindelse med forvaltningsplanarbeidet. Foto: Geocaching.com

3. Mål og strategiske grep

3.1 Mål for besøksforvaltningen

Hovedmålet for besøksforvaltninga i verneområdene på Saltfjellet skal være å sikre og ivareta verneverdiene og verneformålene på Saltfjellet. Det er verneverdiene som utgjør besøks- og opplevelsesverdiene og gjennom å ta vare på disse, vil verneområdene være attraktive besøksmål både i dag og i fremtida. Dette vil gi verdiskaping i tid og rom.

Delmål:

- Etablere «hovedinnfallsporter» på de mest besøkte og relevante startpunktene: Storvollen, Lønsdal, Engenbreen, Beiarfjell og Tollådalen.
- Oppdatere og lage ny informasjon på strategisk viktige informasjonspunkter: Nordland nasjonalparksenter, Polarsirkelsenteret, Krokstrand, Engenbreen og Storjord i Beiarn.
- Gi besøkende gode opplevelser i nasjonalparken uten at dette bidrar til nevneverdig økning i tilrettelegging
- Gjøre besøksforvaltninga mer enhetlig og systematisert i hele området, og bidra til mer attraktive lokalsamfunn og fornøyd lokalbefolkning.
- Bidra til økt verdiskaping i lokalsamfunnene rundt Saltfjellet, gjennom god samhandling med næringsaktører, brukere og kommuner.

Besøksstrategi Verneområdene på Saltfjellet

- Gjennom kanalisering, tilrettelegging og informasjon skal besøksstrategien sørge for å kanalisere besøkende bort fra sårbare områder for dyreliv til ulike tider på året
- Beholde øvre Blakkådalen, Glomdalen og øvre deler av Stormdalen som naturområder uten tilrettelagte stier og merking.
- Unngå nye aktiviteter i viktige kalvingsområder for rein

3.2 Strategiske grep

For å nå målene for besøksforvaltninga skal økt ferdsel kanaliseres til ytterkantene av nasjonalparken og områder som tåler økt besøkstrykk. Det skal utarbeides informasjon som øker forståelsen av verneverdiene på Saltfjellet. Det må også utformes informasjon som gjør besøkende bedre rustet til å velge rett tur, eller turmål ut fra egne forventninger, ønsker, kompetanse/erfaring og fysisk form. Det skal også lages temainformasjon som vil være å finne på de ulike innfallsportene.

3.2.1 Kanalisere ferdsel

Økt ferdsel i verneområdene på Saltfjellet skal i all hovedsak kanaliseres til allerede brukte stier og stinett, samt til området næret Nordland nasjonalparksenter på Storjord. Besøkende som vil gå lange turer i fjellet henvises primært til Nordlandsruta, Telegrafruta samt de allerede veletablerte turistforeningsstiene i verneområdene.

I Saltfjellet er det et omfattende stinett med over 440 km med merkede stier. I enkelte områder går stier parallelt gjennom samme fjellområde, og noen stier går gjennom sårbare naturområder med fjellrevhi, kalvingsland og rovfuglreir. Ingen av stiene benyttes i et slikt omfang i dag at det truer naturverdier i området, men økt besøk vil i fremtiden kanaliseres til de stiene hvor vi vet naturverdiene tåler det. De merkede stiene klassifiseres i to kategorier:

- Kategori A) Fremhevede stier i merkevaren for Norges nasjonalparker
- Kategori B) Viktige for lokale brukere

Kategori A-stier skal eksponeres sammen med nasjonalparken, og man skal kunne forvente en viss økning i besøket langs disse stiene. Dette er stier som vil bli synlig på merkevarekart som igjen brukes i brosjyrer, nettside og informasjonsplakater. Det er også stier som skal anbefales av informasjonssentrene rundt nasjonalparken. Det forventes økt trafikk på disse stiene. Ved enden av disse stiene skal det i alle tilfeller være startpunkter med hovedplakater og temaplakater. Det skal skiltes til disse stedene fra riksvei og fylkesvei. Kategori A vil sammenfalle med de foreslåtte innfallsportene, og områder som tåler økt bruk. Bodø & omegn turistforening har spilt inn et ønske om å legge en sti over Storpåsk. Dette kan imøtekommes, men da skal stien gjennom Rebbivagge og Stallogropa på sikt opphøre, det vil si: ikke merkes, skiltes eller tilrettelegges på annet vis. Det samme gjelder den sydlige stien gjennom Tverrådalen over til Bukkhaugbua. Området Rebbivagge / Stallogropa er svært sårbart for forstyrrelser. Dette er leveområde for fjellrev, jaktfalk og fjellvåk, i tillegg er dette et viktig kalvingsområde for rein. I gamle papirer for nasjonalparken står det at det ikke skulle være merket sti innenfor Bukkhaugbua.

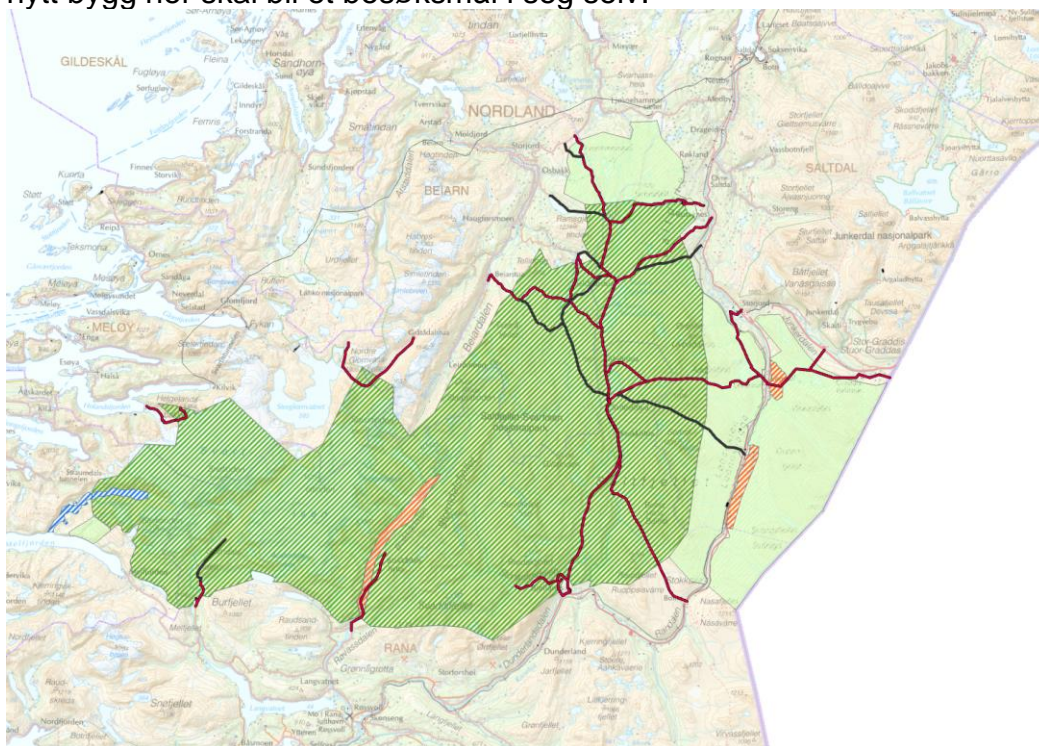
Kategori B eksponeres i liten grad og vil kun være synlig på turkart, inntil videre. Disse stiene tilrettelegges med mål om å tilfredsstille lokale brukere (mindre behov for

Besøksstrategi Verneområdene på Saltfjellet

tilrettelegging pga færre brukere). Det er ikke ønskelig at ferdselen langs disse stiene skal øke, og det skal ikke skiltes til disse fra vei. Det vil heller ikke settes opp informasjon om verneområdene på startpunktene til disse stiene. Ved revisjon av besøksstrategi bør det også vurderes hvor vidt noen av kategori B-stiene skal opphøre, særlig de som kan komme i konflikt med verneverdier dersom vi ser at besøket øker.

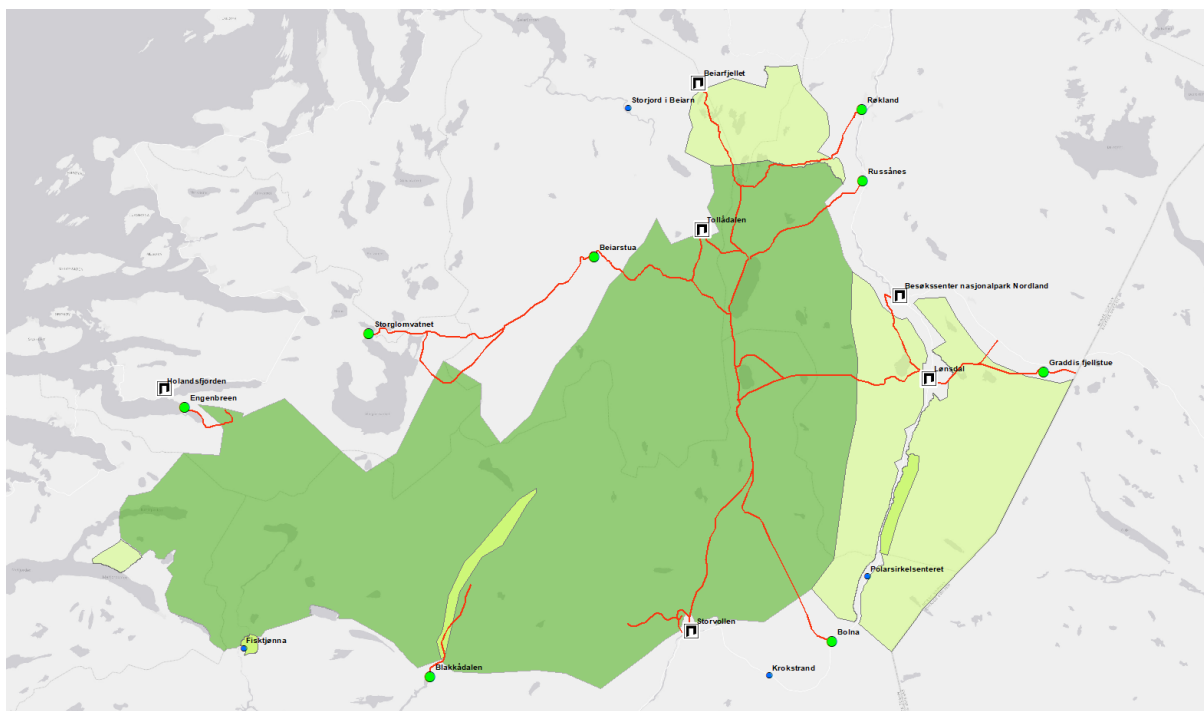
Innen denne besøksstrategien ønsker vi at det sees nærmere på kategori B-stier, om hvor vidt de tjener formålet for lokalbefolkning eller om lokalbefolkning heller vil benytte seg av de tyngre tilrettelagte kategori-A-stiene. Denne jobben må gjøres sammen med lokale brukere og eiere av stinett, og krever en god dialog og samhandling. Med å dele stiene inn i to kategorier håper vi at oppnår bedre kvalitet og forutsigbarhet, samt at man unngår økt ferdsel i sårbare områder.

Det er ikke ønskelig å ta opp merkinga gjennom Blakkådalen, til tross for at det i dag er en synlig sti gjennom dalen, da et delmål er å beholde de øvre delene av Blakkådalen og Stormdalen som villmarksområder uten noen form for tilrettelegging. Tillatelsen til å bygge sikringshytte ved Blakkådalshytta gjelder fremdeles, men det er ikke ønskelig at et nytt bygg her skal bli et besøksmål i seg selv.



Figur 33 Kart med dagens stitraseer. Kategori A (rødt) markedsføres i brosjyrer, nettsider og annet informasjonsmateriell. Kategori B (sort) tilrettelegges for lokalbefolkning, men utgår fra informasjonsmateriell om Saltfjellet. Det opprettes et prosjekt for å se på fremtidig bruk av de sorte stiene.

Besøksstrategi Verneområdene på Saltfjellet



Figur 34 Kun Kategori A gis oppmerksomhet i markedsføringa av verneområdene på Saltfjellet. Dette inkluderer ny sti over Storpåsk, men ingen sti øverst i Tollådalen, Tverrådalen, Namnlausdalen, Glomdalen samt sti ned til Langånes og Ramskjell.

I tillegg til det store sammenhengende stinettet i øst, er det også noen kortere dagsturstier. Stien fra Engenbreen til Tåkeheimen skulle i opprinnelig forvaltningsplan ikke merkes. Dette går vi nå bort fra og anbefaler merking i samsvar med befaringsrapport. Det skal benyttes bautamerker, som vises godt, også i tåke. Økt ferdsel i dette området sees på som uproblematisk opp mot verneverdier, men det bør gjøres tilretteleggingstiltak på stien utenfor nasjonalparken for å lede bort vann.

I Tollådalen kan det tilbys kulturhistoriske vandringer med Dållågådden Villmarkscamp som utgangspunkt. Her er det allerede satt opp informasjonsplakater som viser ulike samiske kulturminner i området. Vandringer mellom Beiarfjellet og Tollådalen kan være gode opplevelser for de som vil gå på fjelltur, uten å bevege seg over like store avstander som Telegraf- og Nordlandsruta.

Fra Beiarfjellet kan man velge lengde på tur etter form og erfaring. Med det foreslåtte stikartet kan man gå fra Beiarfjell til Tollådalen, Røklund, Tverrådalen, Russånes, Lønsdal, eller helt over til Rana, som i sum gir mange muligheter. Fra dagsturer til ukesturer gjennom hele Saltfjellet. Man kan også velge å gå nordover mot Lurfjellhytta og komme ned i Åseli- eller Falkflogdalen. Dette området inngår ikke i besøksstrategien for Saltfjellet, da dette er utenfor vårt mandat og fokusområde, men er likevel viktig å ha med seg i arbeidet med innfallsport på Beiarfjellet.

Besøkscenter nasjonalpark Nordland tar besøkende med på geopoetiske vandringer opp Kjemåga over til Lønsdal stasjon. Stien ble merket om i 2022. Det kan også merkes en avstikker opp på Kjemånasen. I forbindelse med «Ministerhaugen» er det etablert et lite minneste for Per Addes innsats for Saltfjellet. Vi ønsker at dette stedet også kan ha informasjon om Ministerhaugen, og en visualisering av området dersom det hadde blitt neddemt i henhold til de planene som forelå. Stedet skal knytte Lønsdal og Storjord, kunst og natur tettere sammen. Dette er også en viktig dokumentasjon av den spesielle vernehistorikken Saltfjellet.

Besøksstrategi Verneområdene på Saltfjellet

Bredek som besøksmål utvikles videre i samarbeid med Statskog og Helgeland museum. Nasjonalparkstyret ønsker å heve kvaliteten på den tilrettelegge rundturløypa, Bredekrunden, med gode og trygge bruer, utbedre stier, særlig i liene ned mot Tespa og flere klopplengder. Det bør utformes informasjon om fjellgårdene og den historiske bruken av området. Det er tidligere bevilget midler til Helgeland museum for denne jobben. Det er også en styrke om fjellgårdene kan benyttes i pedagogiske sammenhenger gjerne samarbeid mellom forvaltning, museum, grunneier og nasjonalparksenter.



Figur 35 Bredek fjellgård. Foto: Inge Ingvaldsen

Marmorslottet har blitt en av Helgelands største turistattraksjoner. Frem til utvidelsen av Saltfjellet-Svartisen nasjonalpark har Marmorslottet ligget i Fisktjønna naturreservat, forvaltet av Statsforvalteren i Nordland. Etter utvidelsen har den vestlige delen av Marmorslottet havnet innenfor nasjonalparken. Områdene ovenfor Marmorslottet, Glomdalen / Pikhågan, er svært sårbart på grunn av sitt karst- og grottelandskap, derfor vil vi ikke ta initiativ til tilrettelegging som kan øke besøket inn i dette området. Statsforvalteren i Nordland har laget en forvaltningsplan for Fisktjønna naturreservat, som er ganske tydelig på at de ikke ønsker å gjennomføre tiltak som øker ferdselen inn til Marmorslottet.

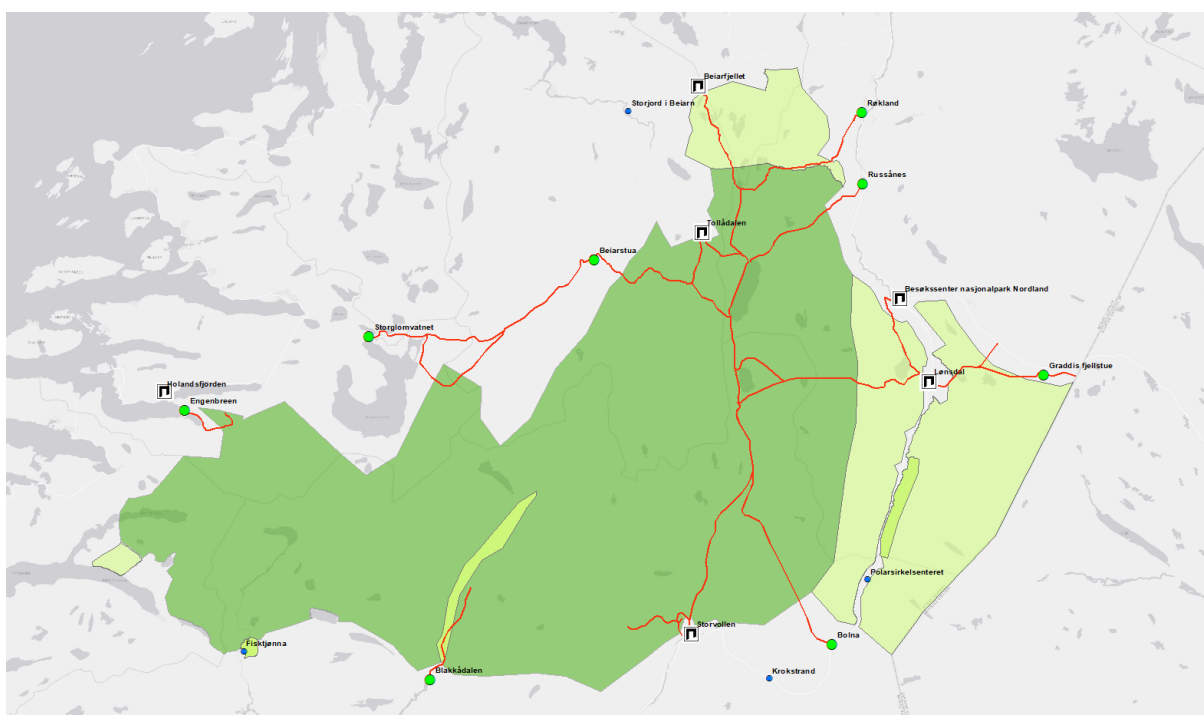
Rana regnes som et av kjerneområder for grotter i Norge. Grotter er en sårbar naturtype oppført på den norske rødlista for naturtyper. All ferdsel påvirker grottene, og vi ønsker at grotting kanaliseres til besøksgrottene: Setergrotta og Grønnligrotta. Disse er allerede preget av intensiv bruk, og ved å kanalisere besøkende som vil oppsøke grotter hit, kan man bevare andre og mer sårbare grotter. Nasjonalparkstyret har i sin høringsuttalelse til forvaltningsplan for Fisktjønna naturreservat, anmodet Statsforvalteren i Nordland med å ta opp arbeidet med å utforme en handlingsplan for grotter. Sommeren 2022 har en masterstudent fra NMBU gjennomført en brukerundersøkelse for å undersøke nærmere hvem og hvordan geoturisme fungerer i Marmorslottet – Pikhågan – Grønnligrotta – Sætergrotta.

Besøksstrategi Verneområdene på Saltfjellet

3.2.2 Innfallsporner

Rundt Saltfjellet foreslås det å etablere/oppgradere informasjonspunkt og startpunkt i forbindelse med stikart i kapitlet over. Med utgangspunkt i A-stiene pekes det i retning 13 startpunkter til Saltfjellet: Besøkscenter nasjonalpark Nordland, Røklund, Russånes, Graddis, Lønsdal, Bolna, Storvollen, Beiarfjellet, Tollådalen, Tverrådalen, Fisktjønna, Blakkådalen og Engenbreen.

På Lønsdal, Storvollen, Beiarfjellet, Tollådalen og Engenbreen er de mest sentrale startpunktene. Disse skal være både informasjonspunkt og startpunkt, og flere av disse har skrikende behov for oppgradering samt avklaringer som har avventet i flere år på grunn av manglende besøksstrategi. Disse startpunktene vil derfor få et økt fokus og få en tyngre tilrettelegging enn de øvrige.



Figur 36 Framheverte start- og informasjonspunkt hovedinnfallsporner» (nasjonalparkportal) - startpunkt (grønn) og informasjonspunkt (blå)

Storglomvatnområdet er et «perifert» startpunkt til Saltfjellet. Dette området behandles forbindelse med besøksstrategien til Láhko nasjonalpark. Det er hensiktsmessig at det også informeres om Saltfjellet-Svartisen ved den fortrukne innfallsporten ved Láhko.

I tillegg til startpunktene er det tenkt å ha informasjonspunkter på strategisk viktige steder, hvor vi vet at vi når ut til mange besøkende: Engenbreen (Satellitt Brestua), Besøkscenter nasjonalpark Nordland, Krokstrand, Polarsirkelsenteret og Storjord i Beiar. Informasjonspunktene skal i tillegg til å ha en hovedplakat, ha relevante temaplakater.

I besøksstrategiprosessen har foreslått tre aktuelle utsiktspunkter: på Melfjellet, Myken og Beiarfjellet. Vi behandler ikke disse som utkikkspunkt etter innfallsport-veilederen, men mer som et ønske om å sette opp portaler med utkikk mot nasjonalparker. Veilederen legger opp til at utkikkspunkt skal være relativt store besøksmål i seg selv, noe som ikke er tenkt i denne sammenhengen. Tidligere er det skrevet at det ikke skal sees på nye installasjoner i besøksstrategien, men vi mener at disse portalene ikke vil påvirke bruken av nasjonalparkene. Hovedpoengene med portalene er å gi gode opplevelser av

Besøksstrategi Verneområdene på Saltfjellet

nasjonalparken på avstand, og samtidig gi Rødøy større eierskap til Saltfjellet-Svartisen nasjonalpark.

En grov skisse for hvordan de ulike innfallsportene skal fasiliteres med informasjon og andre servicetilbud. Uthevet skrift er fremhevede start- og informasjonspunkt som vil få en prioritet i videre arbeid med implementering av merkevaren.

Beiarfjellet:

- Startpunkt ved DNT-sti over til Tverbrennstua
- Portalskilt i nedstigninga mot Beiar
- Informasjonsrom/informasjonspunkt på Storjord – om nasjonalparken(e), nasjonalparkkommunen Beiar, verneverdier, reindrift og friluftsliv.

Røkland

- Ingenting fysiske tiltak i første omgang. Utrede mulighetene for å etablere innfallsport i forbindelse med jernbane. Stinettet legges om til Røkland, istedenfor Russånes slik det er i dag.

Russånes

- Startpunkt – hovedplakat og temaplakater om reindrift og telegrafruta.

Graddis fjellstue:

- Startpunkt: Hovedplakat og temaplakat om reindrift og friluftsliv med turforslag i området. Informasjon om Nordlandsruta skal finnes på stedet. Dette sørger Nordlandsruta-prosjektet for.
- Allerede etablert infrastruktur.

Lønsdal

- Gjennomføre mulighetsstudie jfr. veileder om innfallsporter.
- Startpunkt – etablere ny parkeringsplass, se på toalettløsninger og kartlegge besøksflyt i området. Etablere en bål plass ved Lønselva? Portalskiltet til Dypen naturreservat skal plasseres ved hengebru før man går inn i naturreservatet.
- Informasjonspunkt – hovedplakat, temaplakat om reindrift, Nordlandsruta, og kortere turer i området (geopoetisk vandring, tur i Dypen).

Polarsirkelsenteret

- Informasjonspunkt med hovedplakat, temaplakat om reindrift, om turer i Saltfjellet, om verneverdier, og en overordnet hovedplakat for hele Midtre Nordland
- Varsomhetsplakat om varder
- Natursti
- Samarbeid med Polarsirkelsenteret

Bolna

- Startpunkt: Hovedplakat og temaplakat om reindrift.

Storvollen

- Gjennomføre mulighetsstudie jfr. veileder om innfallsporter

Besøksstrategi Verneområdene på Saltfjellet

- Startpunkt: Hovedplakat, temaplakat om reindrift, Bredekrunden, friluftsliv generelt, telegrafruta
- En del fasiliteter finnes, men ansvaret må fordeles.

Fisktjønna:

- Informasjonspunkt: Hovedplakat, kanalisere turgåere til andre områder

Engenbreen

- Informasjonspunkt: Hovedplakat(er), temaplakat om Svartisen, Tåkeheimen, informasjon om Láhko
- Startpunkt: Parkeringsplasser og toalettfasiliteter
- Må avklare lokalisering. Før eller etter båt? Kanskje flere plasser?

Tollådalen

- Startpunkt: hovedplakat, temaplakat om reindrift, egen om kalvingsland, kulturminner, samisk inspirert.
- Toalettfasiliteter sees i sammenheng med informasjonsrom på Storjord i Beiarn

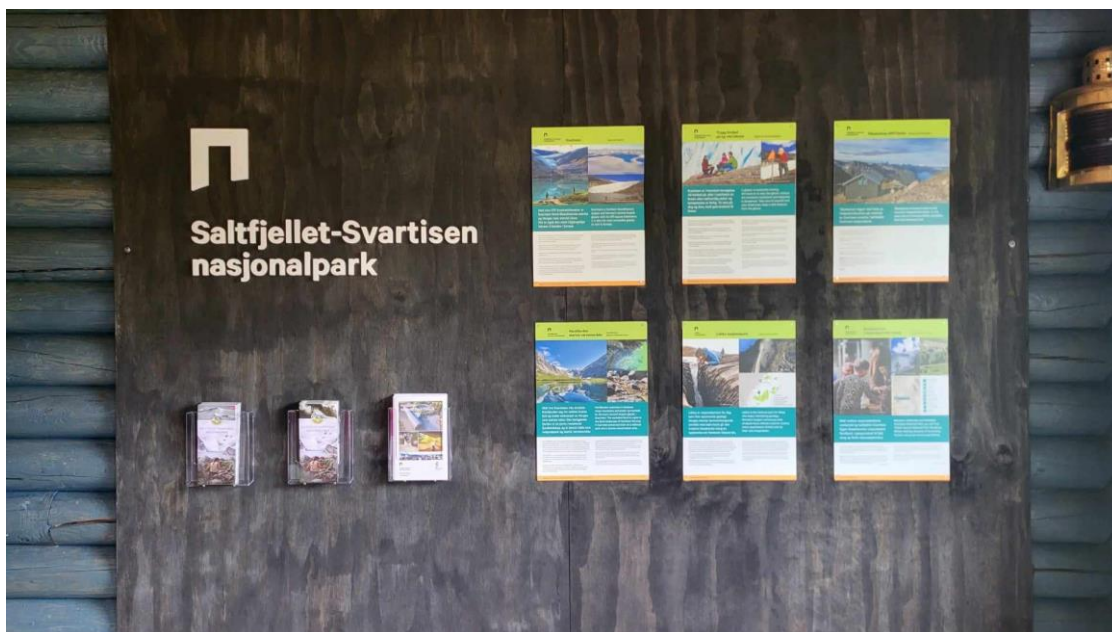
De fremhevede start- og informasjonspunktene skal skiltes fra vei med brune nasjonalparkskilt. Ved siden av denne besøksstrategien pågår det en mulighetsstudie for å etablere et utsiktspunkt i Junkerdalsura. Dette punktet vil også ha utsyn til verneområdene på Saltfjellet.

3.2.3 Besøkssenter nasjonalpark Nordland

Besøkssenteret er både informasjonspunkt om alle de fem nasjonalparkene i Midtre Nordland, og er et startpunkt for både Saltfjellet-Svartisen og Junkerdal nasjonalpark. Storjord og besøkssenter nasjonalpark Nordland skal utvikles i årene som kommer. Med en ny nasjonalparkutstilling på plass i 2024 håper vi at besøkende kan få en god opplevelse av Saltfjellet. Det er ønskelig å lage informasjonsskjermer med turforslag, og samtidig gi besøkende grunnleggende opplæring i friluftsliv, allemannsrett og sikkerhet.

Som nevnt i kapitlet over jobbes det også med en mulighetsstudie for utsiktspunkt Junkerdalsura. Dette vil også være relevant for verneområdene på Saltfjellet, både fordi det er fin utsikt til disse fra det tenkte utsiktspunktet, men også fordi det vil trekke flere besøkende til Storjord-området.

Det er etablert en satellitt for Besøkssenter nasjonalpark Nordland på Brestua ved Engenbreen. Det er satt av et eget rom i Brestua til dette formålet. Fokuset her vil bli mot den vestlige delen av nasjonalparken, og det marine verneområdet i Nordfjorden. Det må vurderes hvor vidt det skal være informasjonstavler ved båtkai, eller om fokuset skal konsentreres på Brestua og satellitten.



Figur 37 Satellitt Brestua. Her skal det inn en hovedplakat etter besøksstrategien er godkjent. Foreløpig temaplakater om; Svartisen, trygg ferdsel, Tåkeheimen, Nordfjorden, Besøkssenter nasjonalpark Nordland og Láhko. Foto: Espen Maruhn

Forvalterne bidrar aktivt i utforming av ny nasjonalparkutstilling og satellitt, og sørger for at informasjon og utforming blir i tråd med besøksstrategiarbeidet og målene vi har satt oss.

I tillegg til de fysiske utstillingene jobber nasjonalparkforvalterne kontinuerlig med samarbeidsprosjekter sammen med besøkssenteret. Disse skal videreføres. Særlig viktig har nasjonalparkkonferansen «Velkommen Inn» vist seg å være, for å samle reiseliv, offentlige aktører, oppsyn, grunneiere og nasjonalparkforvaltning. Denne konferansen skal fortsette.

3.2.4 Polarsirkelsenteret

Ved Polarsirkelsenteret kreves det prosess og handling for å nå hovedmålet med å sikre og ivareta verneverdiene og verneformålene på Saltfjellet, ved Polarsirkelsenteret. Høsten 2022 ble det arrangert en dugnad for å rive ned og rydde opp i vardebygginga.

Det vil også settes opp temaplakater som informerer om forbudet og hvorfor det ikke er tillatt. Det er også ønskelig å sette opp varsomhetsplakat om vardebygging. Dette gjennomføres uavhengig av besøksstrategien.



Figur 38 Tempelhøyden – før rydding. Foto: Inge Ingvaldsen



Figur 39 Tekst formet av stein – før og etter varderivedugnad. Foto: Inge Ingvaldsen

Siden midten av 90-tallet er det gjort flere ulike forsøk på å informere om vardebygging med skilt. Både forbudsskilt og informasjonsskilt. Informasjonen har fokusert på både landskapsverdier og kulturminner, uten at man kan se at dette har gitt noen nevneverdig effekt. For å forhindre at nye områder blir tatt i bruk, og at det brytes løs ny stein til varder, har Statskog Fjelltjenesten årlig gått over området og revet varder på slutten av turistsesongen. Informasjonen har vært malplassert på området, og det blir gjort et nytt forsøk med å rydde opp i alle vardene og sette temaplakater ved inngangen til vardeområdet.

Det er tydelig at disse mjuke tiltakene i form av informasjon og skilt ikke har fungert til nå. Det er dessuten vanskelig å nå ut med informasjon siden majoriteten av besøkende er internasjonale turister som kommer langveisfra. Polarsirkelsenteret har tilbudt seg å gå over området hver dag, og informere om forbudet.

Det har tidligere blitt sett på et samarbeidsprosjekt mellom flere aktører i området, om å forsøke å kanalisere turistene bort fra «vardeområdet» ovenfor Polarsirkelsenteret, og heller ta i bruk områdene mellom jernbane og E6. Nasjonalparksenteret har foreslått å lage en natursti på etablert grusvei, med muligheter for formidling, samtidig som at de gir besøkende en aktivitet i området somt kan erstatte trangen til å bygge varder. Som et prosjekt i besøksstrategien skal det jobbes videre med å se på hvordan polarsirkelen kan tilrettelegges på en måte, som gjør at man unngår den omfattende vardebygginga øst for Polarsirkelsenteret. Det er også et mål om at tiltakene skal bidra til å vekke nysgjerrigheten til de besøkende, og på den måten kanalisere flere gjester inn på Besøkssenter nasjonalpark Nordland.

I tillegg til de utfordringene som allerede må løses ved Polarsirkelsenteret, jobber nå BaneNor med å gjenåpne togstasjonen, som vil skape ytterligere ferdselsutfordringer som må løses. Vi vil heller jobbe for at Bolna stasjon åpnes igjen, og at det ikke kuttes flere stopp på Lønsdal.

3.2.5 Vinterkanalisering

Verneområdene på Saltfjellet er populære gjennom hele året, men ulik bruk krever ulike områder. Vi mener at Nordlandsruta og Telegrafruta byr på fine opplevelser i alle sesonger, og at det derfor også vinterstid fokuseres på disse i denne besøksstrategiperioden, også vinterstid. Her er det ingen behov for tilrettelegging. Begge turløypene vil kunne bringe vinterbrukerne inn til for eksempel Søndre Bjøllåvatn.

I dag er vinterbruken av Saltfjellet lite kanalisert, men de fleste skigåerne benytter seg av det samme turløypenettet om vinteren som på sommeren. Med E6 over fjellet erfarer vi at

Besøksstrategi Verneområdene på Saltfjellet

turgåere har mulighet til å sette bilen ved en av de mange parkeringsplassene over fjellet, og gå ut derfra. Mengden vinterbrukere er derimot langt færre enn sommerbrukere, og at det derfor ikke utgjør noe stort problem på vinteren. Det er likevel populære fiskevann som ligger ved kjente fjellrevhi og i nærheten av viktige kalvingsområder, og man tror at lengre opphold på isen i verste fall kan forårsake mislykket yngling hos fjellrev.

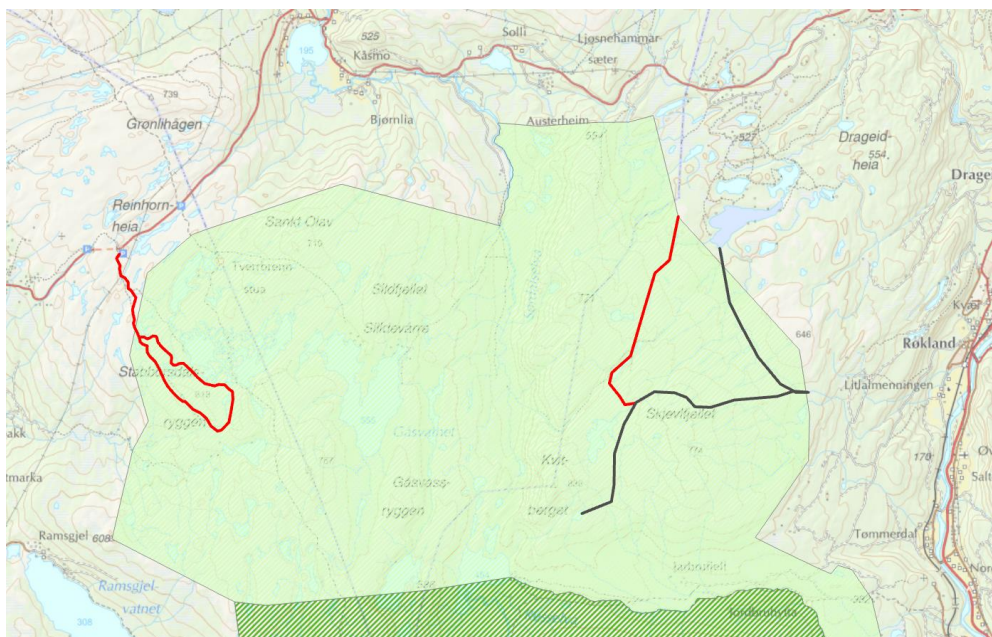
På Beiarfjellet kjøres det opp 26 km med langrennsløype med tråkkemaskin. Halvparten av denne løypa er innenfor Gåsvatnan landskapsvernområde. Skiløypa på Beiarfjell har blitt et populært tilbud vinterstid, og man ser denne brukes, ikke bare av Beiarværing, men folk fra hele regionen. Beiar kommune har signalisert at de ønsker å bygge et servicebygg tilknyttet skiløypa på Beiarfjell. Dersom det kommer opp et servicebygg ved skiløypa blir dette et mye brukt utfartsområde på vinteren. I forbindelse med revisjon av verneforskriftene på Saltfjellet har også Beiar kommune ønsket å utvide løypa til Tollådalen. Innspillet kom etter at ny forskrift var bestemt, og det kom en ny høring om å lage ei skiløype i nasjonalparken. Både Statsforvalteren i Nordland og Miljødirektoratet tilrådte å ikke åpne for dette, og forskrifta ble ikke endret.



Figur 40 Skitur på Beiarfjellet. Etter snøfall blir løypene fort borte. Foto: Inge Ingvaldsen

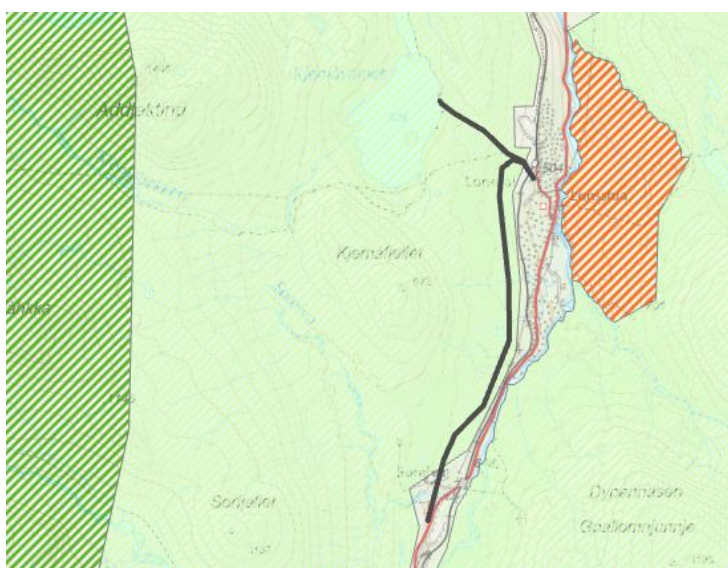
På Trollhauan i Saltdal trækkes det opp løype inn mot Reinosthelleren og Gohøla med snøskuter. Det har vært et ønske fra kommunen å utvide denne ned mot Røklund slik at den kan kobles sammen med lysløypa og gi en rundtur tilbake til Trollhauan (Figur 41 Eksisterende løyper - rødt, omsøkte utvidelser – svart). Vi mener at det kan åpnes opp for å utvide løypa (må behandles i nasjonalparkstyret), men det bør gjøres en jobb med å forbedre informasjon, merking og tilgjengelighet, også utenfor verneområdet. Per i dag finnes det lite eller ingen informasjon om skiløypene i området, og det er lite forutsigbarhet i når løypene trækkes. Med økt kvalitet på skiløypa fra Trollhauan gir dette, sammen med skiløypa på Beiarfjell, et godt skitilbud i og rundt Gåsvatnan landskapsvernområde. Disse løypetraseene bør også inngå i informasjonsmateriell om verneområdene på Saltfjellet. Slik at de får en kanaliserende effekt og kan bidra til å trekke folk bort fra mer sårbare områder.

Besøksstrategi Verneområdene på Saltfjellet



Figur 41 Eksisterende løyper - rødt, omsøkte utvidelser – svart. Rundturen i øst kan testes ut i en femårsperiode for å høste erfaringer. Vi ser ikke helt formålet med avstikkeren sørover, utover å ta i bruk enda større fjellområder.

Saltdal kommune har også, sammen med Lønsdal II hytteforening, spilt inn et ønske om å trække skiløyper mellom Lønsdal og Golan, samt Lønsdal og Kjemåvatn. Begge disse løypene er omsøkt, og avslått i påvente av besøksstrategien. Begge løypene vil gå ut fra et område med stor konsentrasjon av hytter, og et område som er relativt mye brukt fra før. Skiløypa til Golan vil i stor grad følge E6 og jernbane, og vil i liten grad påvirke verneverdiene i området. Hver for seg vil ikke oppkjøring av nye skitraseer påvirke verneverdier og forringe naturkvalitetene i områdene, men i sum vil alle de omsøkte skiløypene utgjøre forstyrrelser for vilt, særlig rein, som enkelte år vil ha krevende vintre. Til gjengjeld har hytteeierne i dette området fått forringet sine friluftaktiviteter som følge av ny E6 og viltgjerdet. Vi mener at traseen langs viltgjerdet kan prøves ut, men forutsetter ny styrebehandling.



Figur 42 Omsøkte skiløyper i Lønsdal. Løypen som går parallelt med viltgjerdet, jernbane og E6 kan testes ut i en femårsperiode. Krever ny styrebehandling.

I øvrige deler av verneområdene på Saltfjellet vil det ikke være aktuelt å trække opp skiløyper, men det er mange topper som benyttes av frikjørere. Turgåere på fjellski går

Besøksstrategi Verneområdene på Saltfjellet

praktisk talt hvor de vil i de østlige delene. I Svartisen-området er det toppturer som er mest aktuelt, men også skiturer mellom Holmvatnet og Tåkeheimen.

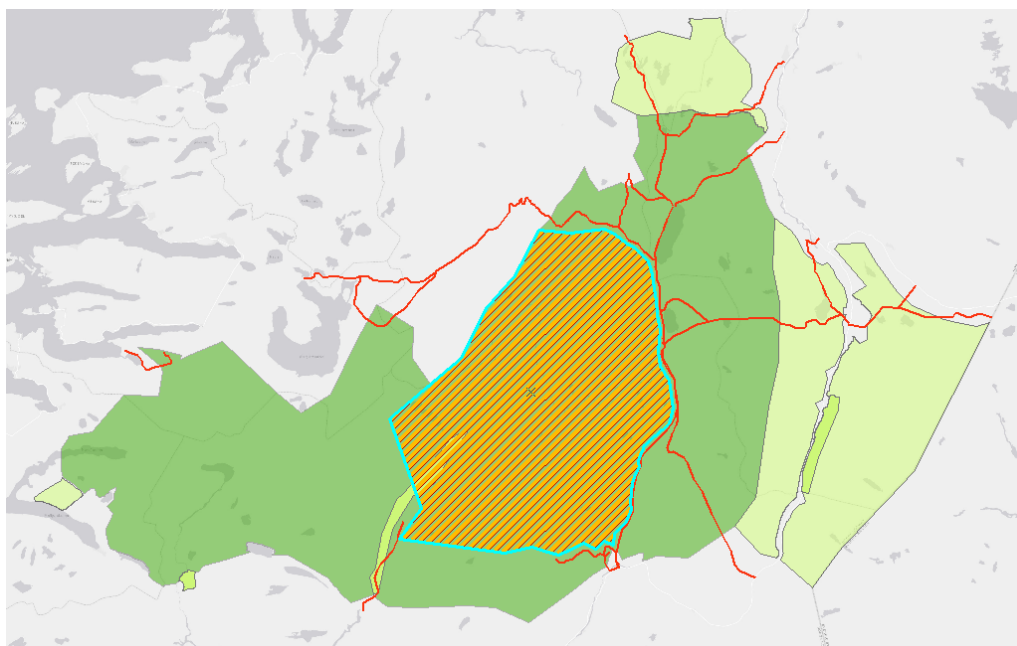
Bruk av hundespenn bør også begrenses til Nordlands- og Telegrafruta, med hensyn til vinterbeiter og fjellrev. Ferdselsformer som ikke skjer til fots må ha særskilt tillatelse dersom dette kan forstyrre fjellrev eller påvirke dens livsbetingelser, innen biotopvernområdet for fjellrev. Vi vurderer at hundespenn gjennom en del av fjelldalene på Saltfjellet vil falle innenfor dette. Nærmere retningslinjer vil bli beskrevet i forvaltningsplan, men inntil videre bør hundespenn henvises til Steindalen eller Tespdalen for å ikke forstyrre fjellrev.

3.2.4 Reindrifft

Verneområdene på Saltfjellet er helårsbeiter for tamrein. Saltfjellet reinbeitedistrikt ser store utfordringer med nasjonalparker, på grunn av økt tilrettelegging og flere turgåere. De største utfordringene er særlig vårturer som gjerne går inn mot reinens kalvingsland. Som tiltak i besøksstrategien bør det kartlegges muligheter for å regulere ferdsel inn i deler av Saltfjellet-Svartisen nasjonalpark fra midten av april (etter påske) til ut juni. På denne måten sørge for at reinen får ro i kalvingsperioden, som igjen gir en økt robusthet utover sommer, høst og ikke minst påfølgende vinter.

Dette kan igjen gi muligheter for økt tilrettelegging og kanalisering av besøkende i ytterkantene av området, samt langs Telegraf- og Nordlandsruta.

Innenfor skravert område i kartet under (figur 39) skal det ikke legges til rette for nye aktiviteter som kan medføre økt ferdsel mellom 20. april og 1. juli. Området er på 718 km² og vil gi rein et stort område, mer eller mindre med fravær av mennesker, i den viktige kalvingsperioden.



Figur 43 Eksponert stinett sammen med skravert område hvor målet er å redusere ferdsel på våren. Tiltakene for å nå dette målet må kartlegges nærmere.

Reindriffta vil også få bedre driftsforhold dersom man lykkes med kanaliseringa som foreslått. Da vil flere folk oppholde seg i kategori A-stiene, mens relativt store fjellområder vil være ukjent for nye besøkende. Lokale brukere vil fremdeles kunne bruke eksisterende stier og parkeringsplasser, men i følge reindriffta er det færre problemer

Besøksstrategi Verneområdene på Saltfjellet

knyttet til lokale brukere. De er mer kjent med reindrift og de hensyn som må tas i møte med rein.

3.2.6 Kommersiell bruk og reiseliv

Den kommersielle merkevaren for Saltfjellet-Svartisen nasjonalpark kan tas i bruk av lokale bedrifter som på sitt vis har tilknytting til nasjonalparken eller randsonen, men må høre hjemme i én av de ni kommunene i Midtre Nordland. Det forutsettes at de bedriftene som eventuelt bedriver aktiviteter i disse områdene har tett dialog med forvaltningsmyndighet. Organisert ferdsel som utgjør en mulig fare for å skade verneverdier må ha tillatelse. Besøksstrategien vil ikke trekke opp linjer for hva som regnes inn under dette, da det må forankres i en forvaltningsplan.

Nasjonalparkstyret skal fortsette å ta en del i nasjonalparkkonferansen «Velkommen inn» som er en viktig møteplass for reiselivsbedrifter, offentlige aktører og frivillige.

4. Tiltaksplan (kan endre seg til ferdig besøksstrategi)

Beskrivelse av tiltak	Pri	Finansiering	Samarbeidsaktører	Hvem gjennomfører?	Når?
Kartlegginger					
Sårbarhetskartlegging Nordlandsruta	1	Kartleggingsmidler	Konsulent	MNNPS	2025
Sårbarhetskartlegging Telegrafruta	1	Kartleggingsmidler	Konsulent	MNNPS	2025
Bevaringsmål stislitasje Telegrafruta	1	Tjenestekjøp	Statskog Fjelltjenesten	MNNPS	2025
Bevaringsmål stislitasje Nordlandsruta	1	Tjenestekjøp	Statskog Fjelltjenesten	MNNPS	2025
Røkland som innfallsport	2	Egeninnsats	BOT, Røklandmiljøet, BaneNor?	MNNPS	2026
Kartlegge kategori B-stier	1	Egeninnsats	Turistforeningene, Fjelltjenesten	MNNPS	2026
Kartlegge muligheter for å regulere ferdsel i kalvingsland	2	Egeninnsats	Statsforvalteren i Nordland	MNNPS	2024
Informasjon					
Opprette nettside	1	Driftsmidler	Nettrakett	MNNPS	2024
Lage informasjonsbrosjyre	1	Miljødirektoratet	Miljødirektoratet	MNNPS	2024
Informasjonspunkter Polarsirkelsenteret, Krokstrand, Storjord (Beiarn) og Engenbreen	1	Tiltaksmidler	BNN, kommuner, lokale foreninger, grunneiere	MNNPS/BNN	2024 →
Minnested Ministerhaugen	3	Tiltaksmidler	AZ, kommune, friluftsråd, Statskog	MNNPS/AZ	2026
Hovedplakater	1	Tiltaksmidler	BNN	Ses i sammenheng med informasjonspunkt-startpunkt	2024 →
Temaplakater	1	Tiltaksmidler	BNN	Ses i sammenheng med informasjonspunkt-startpunkt	2024 →

Besøksstrategi
Verneområdene på Saltfjellet

Fysisk tilrettelegging					
Innfallsport – mulighetsstudie Lønsdal	1	Tiltaksmidler	Styringsgruppe	MNNPS	2024
Innfallsport – Mulighetsstudie Storvollen	1	Tiltaksmidler	Styringsgruppe	MNNPS	2024
Startpunkter Beiarfjell, Russånes, Graddis, Bolna, Engenbreen, Tollådalen,	1	Tiltaksmidler	Kommuner, turistforeninger, Statskog	MNNPS	2024 →
Natursti Polarsirkelsenteret	2	Tiltaksmidler	BNN, Polarsirkelsenteret, kommuner, reiseliv, reindrift	MNNPS/BNN	2025
Merke ny sti over Storpåsk	1	Friluftsmidler/egeninnsats		BOT	2024?
Fjerne stimerking gjennom Rebbivagge	1	Friluftsmidler/egeninnsats		BOT	2024?
Merke sti til Tåkeheimen	1	Friluftsmidler/egeninnsats		BOT	2024?
Småbåtbrygge Nordfjorden	3				
Utbedre stitilrettelegging Bredekrunden	2	Tiltaksmidler	Statskog/ Statskog Fjelltjenesten	MNNPS	2024 →
Sikre steinur mellom Tåkeheimen og Helgelandsbukken	3	Egeninnsats?	Statskog Fjelltjenesten	MNNPS	2027
Supplerende klopplegging på fremhevede stier	1	Tiltaksmidler, friluftsmidler, o.l.	Statskog Fjelltjenesten	MNNPS	2024 →
Prøveklopping i Tespdalen	2	Tiltaksmidler	MNNPS, Statskog Fjelltjenesten	DNT Rana og omegn	2024
Viewpoint Junkerdalsura	1	Tiltaksmidler	Styringsgruppe	MNNPS	2023
Lokale informasjonsplakater ved stein til Bredek	3	Tiltaksmidler	Grunneiere	MNNPS	
Strategiske tiltak					
Helhetlig kommunikasjonssystem for alle verneområdene i Midtre Nordland	1	Egeninnsats		MNNPS/BNN	
Arrangere Velkommen inn	2	Egeninnsats		MNNPS/BNN	

A = Administrativ, P = Politisk

BNN: Besøkscenter nasjonalpark Nordland

AZ: Adde Zettequist kunstgalleri

BOT: Bodø & omegn turistforening

Besøksstrategi
Verneområdene på Saltfjellet

Småbåtbrygge Nordfjorden kom inn som innspill under revisjon av Saltfjellet-Svartisen nasjonalpark.



Saltfjellet-Svartisen
nasjonalpark



Midtre Nordland
nasjonalparkstyre

Verneområdene på Saltfjellet

Saltfjellet-Svartisen nasjonalpark er landets nest største nasjonalpark. Sammen med Saltfjellet landskapsvernområde er et tverrsnitt av norsk natur vernet fra fjord og hav, til viddelandskap mot svenskegrensa. Saltfjellet er sammensatt av uttallige naturtyper, habitater, økosystemer, og er landets mest komplette naturvern. Alle kulturminnene i området forteller oss hvor viktig området har vært for samer og nordmenn.



Bilde 1 Skål for «Barnas nasjonalpark» (foto. Inge Ingvaldsen)

Kontaktinformasjon:

Telefon	75 54 79 81
E-post	sfnopost@statsforvalteren.no
Nettside:	http://nasjonalparkstyre.no/Midtre-Nordland/
Besøksadresse:	Nordland nasjonalparksenter, Storjord, Saltdal



Blakkådalen
naturreservat



Dypen
naturreservat



Semska-Stødi
naturreservat



Gåsvatnan
landskapsvernområde



Saltfjellet
landskapsvernområde