

Virksomhetsplan Gruben barneskole 2022



Innhold

Innledning	0
1 Formål -skolens virksomhet.....	1
2 Beskrivelse av virksomheten/ Organisering	1
3 Demografi utvikling barn og unge i Rana.....	2
4 Undersøkelser og resultater	3
4.1 Resultater nasjonale prøver 5. trinn Gruben barneskole skoleåret 2021 - 2022.....	4
4.2 Styringskort.....	5
5 Skole – og kvalitetsutvikling	5
5.1 utfordringer og satsingsområder	5
5.2 tiltak.....	5
6 Koblinger til sentralt planverk	6



Skolen flyttet inn i nytt bygg 22. november.
Bildet er fra «Grotta» og viser forfatterbesøk 1. klasse.

Innledning

Virksomhetsplanen for skolesektoren skal sikre iverksettelse av aktivitet, styring og kontroll som bidrar til å effektivere politiske vedtak, prioriteringer og mål slik at det oppnås best mulig resultat og kvalitet i tjenestene. Sentrale styringsdokument for virksomhetsplanen er; kommuneplanens samfunnsdel, budsjett- og økonomiplan og virksomhetsplaner for produksjonsavdelingene i oppvekst og kultur. Det rapporteres om måloppnåelse til rådmann.

1 Formål -skolens virksomhet

Opplæring i skolen skal i samarbeid med heimen, åpne dører mot samfunnet, verden og framtida og gi elevene og historisk og kulturell innsikt og forankring.

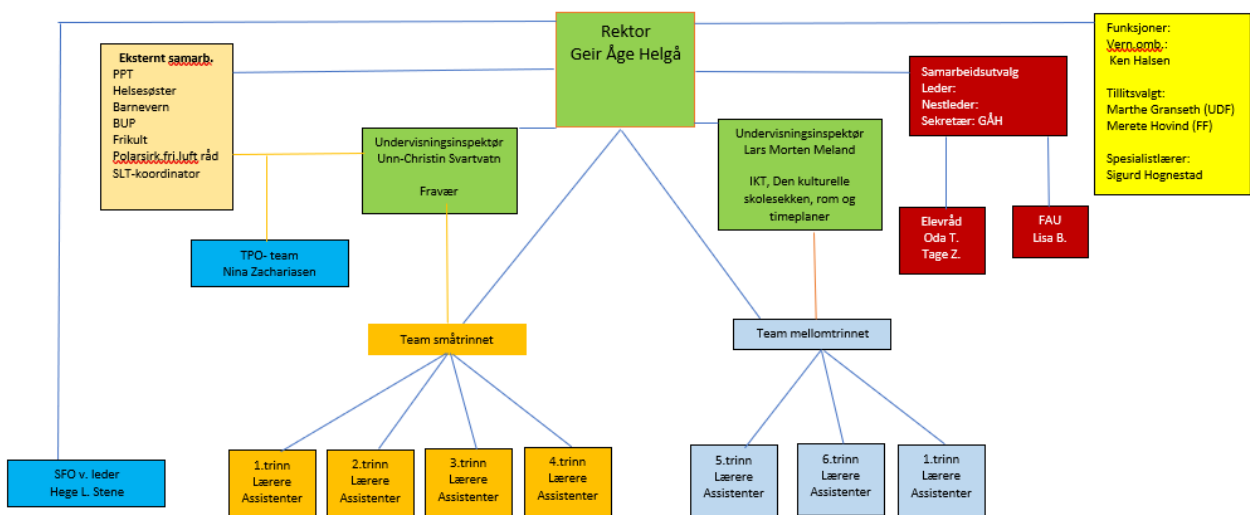
Å gå på skolen er en viktig del av barn og unges hverdag. Alle vi som jobber i skolen ønsker å yte vårt beste for å skape et trygt og godt læringsmiljø for alle. En god skolehverdag har stor betydning for den enkeltes trivsel, mestring og læringsmotivasjon. Rana-skolens tilbud til elevene blir dermed et viktig bidrag for å sikre gode oppvekstvilkår.

2 Beskrivelse av virksomheten/ Organisering

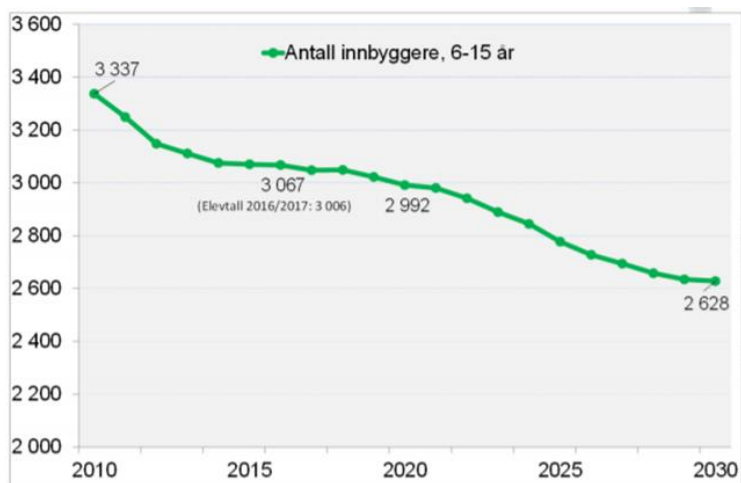
Gruben barneskole er en 1.-7. skole med 470 elever og 55 ansatte. Skolen er lokalisert 4. km øst for sentrum av Mo i Rana. Gruben skolekrets omfatter følgende områder: Gruben Nedre, Revelheia, Vestvikheia, Svalbardgata, Øvre Gruben, Steinbekkhaugen, Steinbakken, Englia, Hammeren, Brennåsen, Rauvatn, Villen og Umbukta.

Virksomhetens drift reguleres av «Lov om grunnskolen og den vidaregåande opplæringa (opplæringslova)»

Organisasjonskart Gruben barneskole:

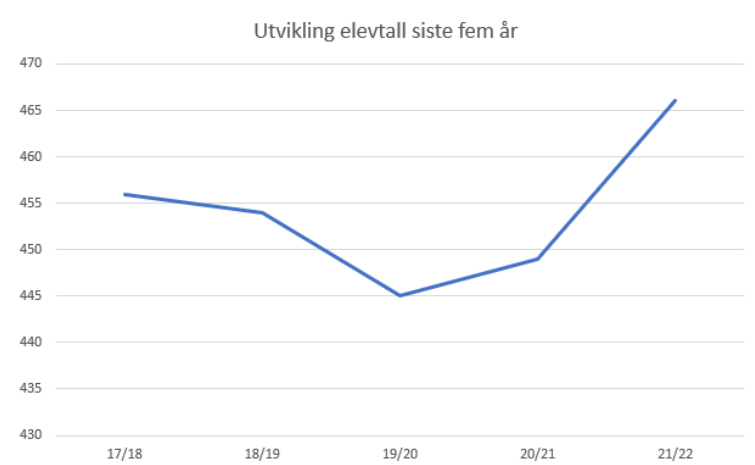


3 Demografi utvikling barn og unge i Rana



Antall barn og unge i grunnskolealder viser fortsatt en negativ utvikling frem mot 2025. Denne utviklingen krever også at vi ser nærmere på tilpasninger i skolestruktur, og at skolene hver for seg og samlet kontinuerlig har søkelys på god og riktig ressursutnyttelse til beste for elevene.

Antall elever Gruben barneskole siste fem år:



Gruben barneskole har et relativt stabilt tilsig av elever. De seneste årene har elevtallet økt noe.

4 Undersøkelser og resultater

Resultater fra elevundersøkelsen 7. trinn siste fem år.

Skala 1-5: Høy verdi betyr positivt resultat. Beste gjennomsnittsverdi er 5.

Indikator og nøkkeltall	2017-2018	2018-2019	2019-2020	2020-2021	2021-2022
Trives du på skolen?	4,1	4,1	4,1	4,3	3,9

Er du blitt mobbet av andre elever på skolen de siste månedene?	Høst 2017	Høst 2018	Høst 2019	Høst 2020	Høst 2021
Gruben barneskole - 7. trinn	4,6	4,5	4,7	4,8	4,7

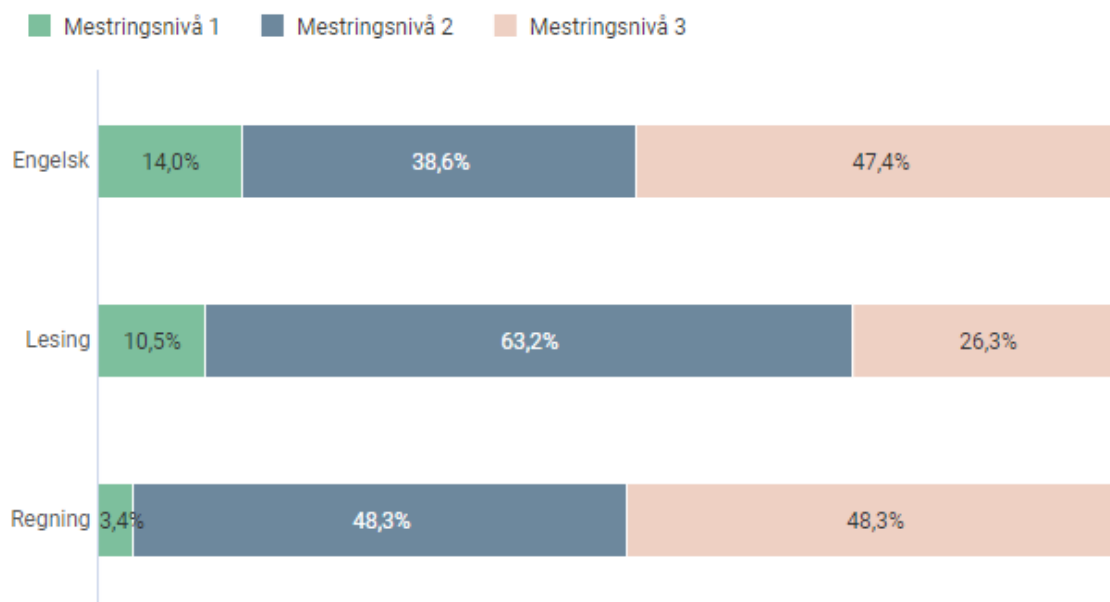


En del av skolens elever samlet i utendørsamfiet på åpningsdagen 22. november 2022.

4.1 Resultater nasjonale prøver 5. trinn Gruben barneskole skoleåret 2021 - 2022

	Lesing	Regning	Engelsk
Gruben barneskole	52	55	55
Nasjonalt snitt	50	50	51
Differanse	2	5	4

Prosentmessig fordeling elever mestringsnivå.
Mestringsnivå 3 er høyest.



4.2 Styringskort

Gruben barneskole					Tiltak +
					tiltak
					ok
Mål	Status 2020	Måltall 2021	Resultat 2021	Måltall 2022	
Elevscore trivsel – 7. trinn elevundersøkelsen	4,3	4,5	3,9	4,5	
Elevscore mobbing 7. trinn elevundersøkelsen	4,8	5,0	4,7	5,0	
Skolen oppfyller norm for lærertetthet	100%	100%	100%	100%	
Andel lærere som oppfyller kravene til undervisning på 1.- 7. trinn	100%	100%	100%	100%	
Antall elever som gis spesialundervisning	15	18	18	18	
NP 5. trinn: Andel elever på laveste mestringsnivå, snitt siste 4 år	32 %	22%	9%	22%	

5 Skole – og kvalitetsutvikling

5.1 utfordringer og satsingsområder

UTFORDRINGER	UTVIKLINGSOMRÅDER
Trivsel	Lav skår trivsel, bør øke
Implementere læreplan, mer variert og praktisk undervisning	Hel dag med praktisk estetiske fag ukentlig på mellomtrinnet (DPV)
Tidlig innsats	Fortsatt for stort sprik i tilbudet

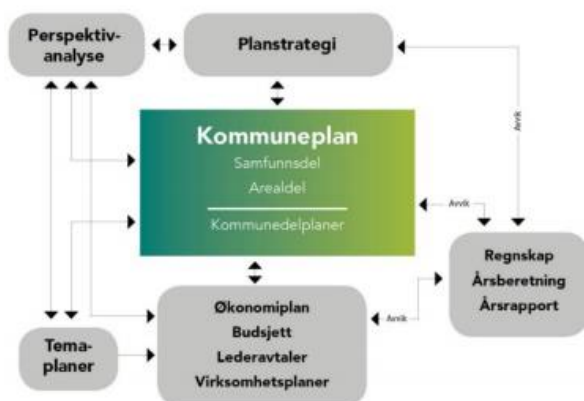
5.2 tiltak

Tiltak	hvem	når
Gjennomføre læreplanen Kunnskapsløftet 2020. Dybdelæring, praktisk og variert. Årsplan i praktisk/estetiske fag	Ansatte	Vår 2022
Øke trivsel, tiltak i dialog med elevrådet og helsesykepleier. Bruke verktøyet klassetrivsel som grunnlag for bedre utvikling trivsel.	Elever/ansatte	Vår 2022/høst 2022
Stedsbasert læring småtrinnet. Iverksette ny læreplan og lage årsplan for uteskole på småtrinnet.	Ansatte	Vår 2022
Fortløpende evaluering av organisering og tiltak tidlig innsats	Adm./TPO-team	Hele året
Kompetansløftet for spesialpedagogikk og inkluderende praksis	Ansatte	Høst 2022

6 Koblinger til sentralt planverk

Tiltak og satsinger i Ranaskolen er særlig knyttet til kommuneplanenes satsingsområde livskvalitet og mestring, men skolens virksomhet og samfunnsoppdrag står også sentralt i en tilnærming til flere av Bærekrafts målene Som er synliggjort for implementering i kommunedelplanen

3. God helse,
4. God utdanning,
10. Mindre ulikhet
17. Samarbeid for å nå målene



KOMMUNEPLAN 2017-2027

Samfunnsdel med arealstrategier



