

Hvordan forebygge og håndtere hatkriminalitet og voldelig ekstremisme



Veileder ved bekymring

Kjernen i forebygging av radikalisering og utvikling av ekstremisme er den samme som for forebygging av blant annet skolefravall, rusproblematikk og kriminalitet. Prinsippet om å tilstrebe tidlig intervensjon gjelder særskilt her. Det inviterer til snarlig innsats på tvers av sektorene.

Innhold

Hvordan forebygge og håndtere hatkriminalitet og voldelig ekstremisme	1
Veileder ved bekymring.....	1
Innledning	3
Om veilederen	3
Informasjons- og taushetsplikt, samtykke og plikt til å avverge lovbrudd.	3
Definisjoner og sentrale begrep.	4
Hatkriminalitet	4
Voldelig ekstremisme	4
Radikalisering	4
Avradikalisering	4
Nettekstremisme.....	5
SLT, planer, organisering og samarbeid.	5
Lokalt samarbeid mot voldelig ekstremisme i Rana.	5
SLT – Samordning av rus og kriminalitetsforebyggende tiltak	5
Organisasjonskart – SLT i Rana kommune	5
SLT – Politiråd lokalt i Rana	6
SLT – Koordineringsgruppe lokalt i Rana	6
SLT – Utførergruppe lokalt i Rana.....	6
Politiets sikkerhetstjeneste (PST)	6
Mulige bekymringstegn.	6
Mulige risiko- og beskyttelsesfaktorer	7
Mulige tiltak.....	9
Hva gjør jeg ved en bekymring?	11
Nettsider, informasjon og lenker.	12
Viktige telefonnummer:	13

Innledning

Denne veilederen tar utgangspunkt i «Nasjonal veileder for forebygging av radikaliserings og voldelig ekstremisme», samt at det er innhentet tips fra Trondheim kommunes veileder; «Hvordan forebygge radikaliserings og håndtere voldelig ekstremisme», og Oslo kommunes veileder; «Veileder ved bekymring – hvordan forebygge og håndtere hatkriminalitet og voldelig ekstremisme?»

Rana kommune har etter tillatelse også fra Orkdal kommune, tatt utgangspunkt i deres veileder.

Om veilederen

Denne veilederen er ment å gi fakta og tips om hvordan vi kan møte, følge opp og forebygge ekstremisme. Den er tiltenkt ansatte i politiet, helsestasjon, barnehage, skole (grunnskole, videregående skole og voksenopplæringa), barnevern, rus- og psykisk helsearbeid, NAV, flyktingetjenesten og kultur- og fritid som arbeider med barn- og ungdom.

I denne veilederen finnes noe faktainformasjon, begreper, handlingsplaner, litteratur, lenker og kontaktpersoner m.m. Tips om bekymringstegn, avklaring og mulige tiltak.

Veilederen beskriver en handlingsløype; «Fra bekymring til handling». Helt fra de lokale og relativt enkle tiltakene, til de tyngre innsatser i tverrfaglig samarbeid med relevante aktører.

I hovedsak benyttes eksisterende tiltak og tjenester innenfor skole, barnevern, rus- og psykisk helsearbeid, NAV, flyktingetjenesten, politi m.m. Dialog, råd, veiledning og oppfølgingssamtaler må tilpasses utfordringene, situasjonen og relasjonene til den aktuelle personen. Alvorlige bekymringer meldes av lokalt politi til Politiets sikkerhetstjeneste (PST).

Informasjons- og taushetsplikt, samtykke og plikt til å avverge lovbrudd.

Generelle og spesielle lover- og regelverk for taushetsplikt, samarbeid, informasjon, lagring av informasjon m.m. gjelder også for hatkriminalitet og voldelig ekstremisme. Regler for sensitive personopplysninger kan være relevant. Personers politiske eller religiøse oppfatning er å anse som en sensitiv personopplysning, jfr. personopplysningslovens § 2 (lov nr.32/2000).

Et tverrfaglig samarbeid bør bygge på samtykke fra vedkommende som man er bekymret for, eventuelt vedkommende sine foreldre eller foresatte dersom personen er under 18 år. I Rana kommune er utarbeidet et felles samtykkeskjema for fritak fra taushetsplikten. Se side 13, under nettsider, informasjon og lenker. Det bør i alle saker bes om fritak fra taushetsplikten. Der det ikke er mulig eller naturlig å få et samtykke bør det vurderes å anvende unntaksbestemmelsene i taushetsplikten.

De mest relevante unntaksbestemmelsene som gjør at man kan dele opplysninger med andre forvaltningsorganer selv om personen ikke samtykker er;

[Forvaltningsloven § 13b, nr. 5 og 6](#): Gjelder for ansatte i fritidsklubber, barnehage, skole, ungdomskontakt, og de som utfører tjenester eller arbeid for disse m.m.

[Barnevernloven § 6-7, 3. ledd](#): Gjelder for ansatte i barnevernet og de som utfører tjeneste eller arbeid for barnevernet.

[Sosialtjenesteloven § 44, 3. ledd](#): Gjelder for ansatte i NAV og de som utfører tjenester eller arbeid for kommunen etter denne loven.

[Helse og omsorgstjenesteloven § 12-1, 3. ledd](#): Gjelder enhver som utfører tjeneste eller arbeid etter denne loven.

Vi minner for øvrig om plikten til å avverge alvorlige lovbrudd;

Avvergingsplikten (Straffelovens § 196)

Med bot eller fengsel i inntil 1 år staffes den som unnlater å anmelde til politiet eller på annen måte å søke å avverge en straffbar handling eller følgende av den, på et tidspunkt da dette fortsatt er mulig og det fremstår som sikkert eller mest sannsynlig at handlingen vil bli eller er begått. Avvergingsplikten gjelder uten hensyn til taushetsplikt.

Du kan lese mer om avvergingsplikten her: Avvergingsplikten - plikt.no

Definisjoner og sentrale begrep.

Hatkriminalitet

Hatkriminalitet er straffbare handlinger som helt eller delvis er motivert av negative holdninger på grunn av etnisitet, religion, homofil orientering og/eller nedsatte funksjonsevne.

Voldelig ekstremisme

Med voldelig ekstremisme menes personer og organisasjoner som er villige til å bruke vold for å nå sine politiske, ideologiske eller religiøse mål. Den voldelige ekstremismen kan være relatert til høyreekstremisme, venstreekstremisme, ekstrem islamisme m.m.

Radikalisering

Radikalisering er en prosess som under gitte forutsetninger kan føre til at en person i økende grad aksepterer bruk av vold for å nå politiske, ideologiske og religiøse mål. Prosessen kan være svært kompleks med mange faktorer som spiller inn eller en mer enkelt prosess hvor noen faktorer blir avgjørende.

Avradikalisering

Avradikalisering er en prosess som under gitte forutsetninger kan føre til at en person i mindre grad aksepterer bruk av vold for å nå politiske, ideologiske og religiøse mål.

Nettekstremisme

Radikalisering og voldelig ekstremisme på internett. Nettekstremismen består i å fremme ekstreme ideologier og ytringer på internett, som kan rammes av straffeloven § 135 om diskriminerende og hatefulle ytringer.

SLT, planer, organisering og samarbeid.

Lokalt samarbeid mot voldelig ekstremisme i Rana.

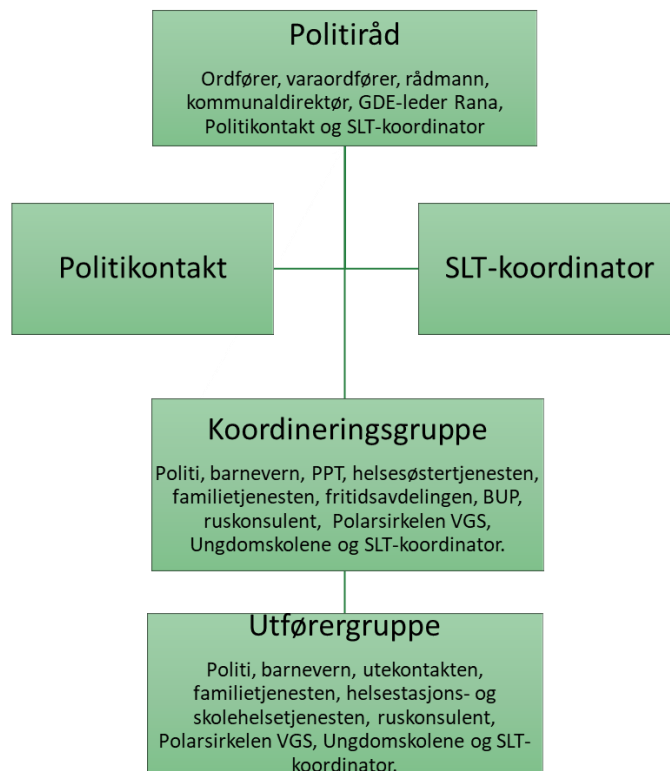
Rana kommune og Mo i Rana politistasjon er sentrale aktører i det kriminalitetsforebyggende arbeidet i Rana. En bred, god og konstruktiv dialog med andre statlige instanser, organisasjoner, lokalmiljø og befolkningen er en forutsetning for å lykkes.

SLT – Samordning av rus og kriminalitetsforebyggende tiltak

SLT er en modell for samordning til bruk i norske kommuner for kriminalitetsforebyggende arbeid blant barn og unge.

Når det gjelder forebygging av hatkriminalitet og voldelig ekstremisme jobber SLT uten aldersgrense.

Organisasjonskart – SLT i Rana kommune



Figur 1

Figur 2 Organisasjonskart for SLT i Rana

SLT – Politiråd lokalt i Rana

Politirådet består av ordfører (leder av politirådet), varaordfører, rådmann, kommunaldirektør for oppvekst og kultur, politistasjonssjef for driftsenhet Rana, politikontakten for driftsenhet Rana og SLT-koordinator.

Politirådet har ansvaret for kommunens samlede innsats for forebygging av rus og kriminalitet blant barn og unge. Ansvaret er gjennom politirådet forankret i toppen av politi og administrativ og politisk ledelse. SLT-koordinator er sekretær i politirådet og forestår innkalling og referat. Minst to møter i året.

SLT – Koordineringsgruppe lokalt i Rana

Koordineringsgruppen består av SLT- koordinator (leder), leder barnevern, leder PPT, leder helsesykepleiertjenesten, leder fritidsavdelingen, leder familietjenesten, politikontakten ved driftsenhet Rana, leder BUP, rektor Rana ungdomsskole (representerer også ungdomstrinnet ved Storforshei og Utskarpen skole), leder ved elevtjenesten ved Polarsirkelen videregående skole og ruskonsulent.

Gruppen avdekker utfordringer og setter inn ressurser for målrettet innsats og tiltak i tråd med rammene fra styringsgruppen. Gruppen møtes 1 gang i måneden.

SLT – Utførergruppe lokalt i Rana

Utførergruppen består av SLT- koordinator (leder), utekontakten, representant fra barnevernet, politiet ved driftsenhet Rana, representant fra familietjenesten, representant fra helsesykepleiertjenesten, representant fra ungdomskolene, representant fra Polarsirkelen videregående skole og ruskonsulent.

Her finnes de som er i direkte kontakt med barn og unge. Disse har ansvaret for gjennomføring av de tiltak som koordineringsgruppen og styringsgruppen har bestemt. Denne gruppen drøfter også konkrete ungdommer. Utførergruppen møtes hver 14. dag.

Politiets sikkerhetstjeneste (PST)

PST er en særskilt polititjeneste direkte underlagt Justis- og beredskapsdepartementet. PST er en landsdekkende tjeneste med en sentral enhet i Oslo (Nydalen) og lokale enheter i de andre politidistriktene. PST forebygger rekruttering til voldelig ekstremisme dels gjennom egne aktiviteter og dels gjennom samarbeid med andre instanser som politi og kommuner.

Mulige bekymringstegn.

Intensjoner og motivasjon for radikaliserings og ekstremisme er ofte sammensatt: Provosere og utfordre, få oppmerksomhet for egen del og saken. Få bekreftelse og finne venner, sosiale nettverk og identitet. Søke trygghet og støtte. Ungdomsopprør, ulovlige aksjoner, spenning, status og makt. Moralsk sjokk, reaksjon på krig, overgrep, undertrykkelse, fattigdom m.m. Stort engasjement knyttet til innvandring og flyktninger, ønsker endringer eller å gi støtte. Press, motivasjon og påvirkning som tar utgangspunkt i det transnasjonale familieliv og nettverk.

Det finnes ingen fasit i forebyggende arbeid. Det er snakk om sammensatt motivasjon og eventuelt flere mulige bekymringstegn. Her er noen tips til mulige bekymringstegn eller signaler som ikke nødvendigvis er bekymringsfulle i seg selv, men kan være det samlet. Listen er ikke uttømmende

Bekymringstegn:
<p><i>Uttalelser/ytringer (eksempler):</i></p> <ul style="list-style-type: none"> - Intoleranse for andres synspunkter - Fiendebilder – vi og dem - Konspirasjonsteorier - Hatretorikk - Sympati for absolutte løsninger som avskaffelse av demokrati - Legitimere vold - Trusler om vold for å nå politiske mål
<p><i>Interesser/utseende/symbolikk</i></p> <p>Eksempler:</p> <ul style="list-style-type: none"> - Appellerer til og søker etter ekstremistisk materiale på nett - Endrer utseende, klesdrakt mm. - Benytter symboler knyttet til ekstremistiske idealer og organisasjoner - Slutter på skolen, slutter med fritidsaktiviteter
<p><i>Aktiviteter:</i></p> <p>Eksempler:</p> <ul style="list-style-type: none"> - Opptatt av ekstremisme på internett og sosiale medier - Deltar på demonstrasjoner og voldelige sammenstøt med andre grupper - Bruker trusler og vold som følge av ekstremisme - Hatkriminalitet - Reisevirksomhet som kan føre til økt radikaliserings og kontakt med ekstremister
<p><i>Venner og sosiale nettverk</i></p> <p>Eksempler:</p> <ul style="list-style-type: none"> - Endrer nettverk og omgangskrets - Omgås med personer og grupper som er kjent for ekstremisme - Omgås i grupper der det utøves trusler, vold og/eller annen kriminell virksomhet - Medlem i ekstremistiske grupper, nettverk og organisasjoner

Mulige risiko- og beskyttelsesfaktorer

	Risikofaktorer:	Beskyttelsesfaktorer:
Personlige Faktorer	<ul style="list-style-type: none"> - Marginalisert/diskriminert - Mangler tilhørighet/søker tilhørighet - Skolerelaterte problemer - Mangler kunnskap - Traumatiske opplevelser - Søkende etter svar - Individuell sårbarhet - Betrakter seg selv som offer - Mangler selvkontroll/impulsiv 	<ul style="list-style-type: none"> - Reflektert ungdom - Skoleflink - Hobbyer eller aktiv i idrett - Mestringsfølelse - Robust - Opplevelse av mening - Selvtillit - Livskvalitet - God helse
Familiemessige Faktorer	<ul style="list-style-type: none"> - Påvirkning av transnasjonalt familieliv og nettverk - Foreldre som sliter i foreldrerollen - Sosiale problemer i familien - Psykiske problemer i familien - Rusmisbruk - Fattigdom eller arbeidsledighet - Vold eller annen omsorgssvikt - Ekstremisme hos venner/familie 	<ul style="list-style-type: none"> - Ressurssterk familie - Høy sosioøkonomisk status - Støttende foreldre - God kommunikasjon og samspill
Sosiale Faktorer	<ul style="list-style-type: none"> - Lav sosial status - Mangler tilhørighet/søker tilhørighet - Marginalisert ungdom - Opplevd diskriminering - Negativ påvirkning av venner - Liten/ingen deltakelse i sosiale felleskap - Arbeidsledig - Livsstil som omfatter kriminalitet - Utrygt lokalområde 	<ul style="list-style-type: none"> - Positiv påvirkning av venner - Skole eller arbeid - Prososiale venner - Deltakelse i storsamfunnet - Deltakelse i organiserte eller/og uorganiserte aktiviteter - Trygt lokalområde
Motivasjons Faktorer	<ul style="list-style-type: none"> - Behov for felleskap - Annerkjennelse - Spenning - Beskyttelse - Ekstremistiske forbilde - Føler at en religion, kultur, land, nasjon m.m. er under angrep 	<ul style="list-style-type: none"> - Gode nettverk - Deltar i stor- samfunnet - Deltar i aktiviteter - Gode venner og forbilder - Mål og interesser
Ideologiske og kulturelle Faktorer	<ul style="list-style-type: none"> - Misnøye med sosial og økonomisk rettferdighet - Legitimering og rettferdiggjøring av vold for å nå mål - Sympati for absolutte løsninger - Konspirasjonsteorier - Polariserende fiendebilder 	<ul style="list-style-type: none"> - Forståelse for demokrati, valgfrihet, toleranse og respekt for mangfold - Kritisk til kilder og informasjon

Mulige tiltak

Det kan benyttes en rekke metoder, tiltak og tjenester innenfor ulike sektorer. Det er summen av de forebyggende innsatsene mot kriminalitet, hatkriminalitet og voldelig ekstremisme som gir resultater. Den kommunale innsatsen koordineres gjennom SLT – modellen. Her omtales kort noen relevante tjenester, tiltak og metoder.

Samarbeid mellom tjenester og sektorer.

I *Nasjonal veileder for forebygging av radikaliserings og voldelig ekstremisme* legges det opp til en bred tilnærming til utfordringene.

Regjeringen vil gjennom handlingsplanen styrke det forebyggende arbeidet mot radikaliserings og voldelig ekstremisme, gjennom økt kunnskap, mer samarbeid og bedre koordinering. Innsatsen må styrkes på tvers av fagområder og samfunnssektorer. Målet er å fange opp personer i risikozonen så tidlig som mulig, og møte dem med tiltak som virker. Hvert tiltak i handlingsplanen tilligger et departement, mens koordineringsansvaret ligger hos Justis- og beredskapsdepartementet.

I kommune, fylkeskommune og stat er følgende tjenester sentrale:

- Barnehagene og skolene
- Kultur- og fritid
- Barnevern
- Flyktningetjenesten
- Helsestasjon, psykisk helse- og rusarbeid
- NAV
- Integrerings- og mangfoldsdirektoratet (IMDI)
- Justissektoren, PST, politi, kriminalomsorg, konfliktrådet m.m.

Individuell plan

Det kan med fordel utarbeides en individuell tiltaksplan for vedkommende som bekymringen rettes mot.

Dialog som metode

Dialog er en sentral metode for å forebygge voldelig ekstremisme. Dialog som metode er godt kjent fra kriminalitetsforebyggende arbeid blant barn og unge i kommune og politi. Dialog gir gode relasjoner, forståelse og respekt, som igjen sikrer god forebygging, endring og trygghet – uten ekstremisme.

Bekymrings- og oppfølgingsamtaler

Bekymringsamtalen er mye benyttet av politiet i arbeidet med unge lovbrøyttere eller ungdom som har risikoatferd. Mo i Rana politistasjon kan gjennomføre samtalene alene, i samarbeid med Rana kommune og/eller andre instanser.

Megling og forsoning

Konflikter bør følges opp med megling og forsoning mellom partene, for eksempel gjennom konfliktrådet.

Tett oppfølging over tid

Rana kommune har ikke organisert seg slik at oppfølgingsarbeid for de mest utsatte barn og unge ligger til en bestemt enhet. Rana kommune har flere gode lavterskeltilbud for barn- og unge, og Rana kommune har flere arenaer for barn- og unge, der også voksne fra kommunen er til stede. De som har individuell oppfølging har det gjennom tiltak i konkrete tjenester som for eksempel hjelpetiltak fra barnevern, tiltak fra psykisk helse og rusarbeid m.m.

Forebyggende arenaer, og forebyggende tiltak på arenaer:	Lavterskeltilbud barn og unge:	Individuelle tiltak barn- og unge:
<ul style="list-style-type: none"> - Fritidsklubb - Mange lag/organisasjoner innenfor jakt/fiske, bil, idrett m.m. - Tverrfaglig team i alle skoler og barnehager - Foreldrenettverk - Foreldreveiledning 	<ul style="list-style-type: none"> - Skolehelsetjeneste i alle skoler - Helsestasjon for ungdom - Familietjenesten 	<ul style="list-style-type: none"> - Hjelpetiltak barnevern - Tiltak i psykisk helse- og rusarbeid. - Tiltak i regi av familietjenesten.

Foreldreveiledning og nettverk

I dag tilbyr Rana kommune foreldreveiledning individuelt gjennom Familietjenesten, helsestasjon og hjelpetiltak i barnevern. Foreldreveiledning og foreldrenettverk i forhold til forebygging av radikaliserings og håndtering av voldelig ekstremisme kan etter behov etableres lokalt, regionalt eller sentralt.

Politikontakten ved Mo i Rana politistasjon

Vil ha ansvar for å følge opp kontakt med moskeer og være bindeledd mellom kommunale/fylkeskommunale tjenester og politiet.

Hva gjør jeg ved en bekymring?

Trinn:	Handling:	Ansvarlig:
1	Bekymring Ansatte som er bekymret vurderer mulige bekymringstegn/grunnlaget for bekymringen. (se mulige bekymringstegn på s. 8).	Ansatte
2	Drøft bekymringen Drøft bekymringen med din nærmeste leder og kollegaer, og/eller med eksterne som har relevant kompetanse. Vurder om det er behov for å ta en nærmere samtale med den bekymringen gjelder. Det avtales eventuelt når og hvor dialogen skal foregå og hvem som i tilfelle skal gjøre det.	Ansatte Ledelsen ved enheten
3	Gå i dialog Gå i dialog med personen. Ved fortsatt bekymring etter samtalen kan du drøfte den med politi og/eller barnevern, og så ta stilling til hvorvidt en bekymringsmelding skal sendes til politi og barnevern.	Ansatte Ledelsen ved enheten
4	Oppfølging Klargjør hvem eller hvilken instans som er ansvarlig for den videre koordinering og oppfølging. Lag en plan for å jobbe helhetlig der relevante tverrfaglige ressurser inkluderes i videre oppfølging. Det anbefales å inkludere foresatte tidlig i arbeidet. Alvorlige bekymringer meldes til politi og/eller PST.	Ansatte Ledelsen ved enheten SLT-koordinator Politiet

Inkludering, mestring og opplevelse av tilhørighet.

Kjernen i forebygging av radikaliserings og utvikling av ekstremisme er den samme som for forebygging av blant annet skolefravall, rusproblematikk og kriminalitet. Dette handler om at vi i alle områder av samfunnet må arbeide for å motvirke utstøtelsesmekanismer i hverdagslivet til alle barn og unge. Vi må arbeide aktivt for å forhindre at noen føler at de står på utsiden av det «store gode fellesskapet». Vi må forsøke å bidra til at unge utvikler et selvbylde og en identitet knyttet til å være en del av fellesskapet og ikke et marginalisert og/eller ekstremistisk miljø.

Vi må gjennom barnehage, skole, fritid og alt av forebyggende arbeid bevisst jobbe for å forhindre at noen faller utenfor fellesskapet.

Tidlig intervensjon.

Prinsippet om å tilstrebe en tidlig intervensjon gjelder også her. Det er mye mer utfordrende og ressurskrevende å iverksette tiltak når ekstreme holdninger og verdier har fått dypt feste i enkeltpersonen, og en eventuell avradikalisering innebærer å bryte med egen sosial tilhørighet, identitet og internaliserte normer.

Nettsider, informasjon og lenker

SLT arbeidet i Rana kommune

Dette er nettsidene til SLT i Rana kommune. Her finnes informasjon om SLT og hvem fra de ulike enhetene/avdelingene som er med i SLT samarbeidet.

[SLT- rus og kriminalitetsforebygging - Rana kommune](#)

Samtykke til deling av taushetsbelagte opplysninger

Link til samtykkeskjema for deling av taushetsbelagte opplysninger. Skjemaet brukes der konkret ungdom skal drøftes i SLT samarbeidet.

[samtykke-til-deling-av-taushetsbelagte-opplysninger-rana-kommune-revidert-desember-2020.pdf](#)

Link til veileder for politiets bekymringssamtale:

<https://www.politiet.no/globalassets/05-om-oss/01-politiarbeid/veileder-for-politiets-bekymringssamtale.pdf>

Utveier – Nettressurs om forebygging og håndtering av bekymring:

[Forside | Utveier](#)

Regjeringens handlingsplan mot radikaliserings og voldelig ekstremisme.

Handlingsplanen beskriver aktuelle utfordringer, forebyggingsstrategier, tiltak og forslag til håndtering ved bekymring.

<https://www.regjeringen.no/no/dokumenter/handlingsplan-mot-radikaliserings-og-voldelig-ekstremisme/id2711314/>

Nasjonal veileder for forebygging radikaliserings og voldelig ekstremisme.

<https://www.regjeringen.no/no/sub/radikaliserings/veileder/id2398051/>

Forebygging av terrorisme og annen kriminalitet – rapport:

Professor ved Politihøgskolen, Tore Bjørge, har gitt ut en rapport; «Forebygging av terrorisme og annen kriminalitet». Hvor han presenterer strategier og en helhetlig modell for forebygging av terror, voldelig ekstremisme og kriminalitet. (Politihøgskolen 2011:1) her:

<https://phs.brage.unit.no/phs-xmlui/bitstream/handle/11250/175076/forebygging%20av%20terrorisme.pdf?sequence=1&isAllowed=y>

Forebygging av radikaliserings og voldelig ekstremisme på internett – rapport:

Rapporten gir ny innsikt på et felt som hittil har fått begrenset oppmerksomhet i Norge og internasjonalt. Betydningen av internett og sosiale medier har vært undervurdert når det gjelder radikaliserings og rekruttering til ekstremisme. Mye tyder på at internett kan redusere avstanden mellom tanke og handling. Du finner rapporten fra Politihøgskolen (2013:1) her:

https://phs.brage.unit.no/phs-xmlui/bitstream/handle/11250/175110/forebygging_av_radikalisering.pdf?sequence=1&isAllowed=y

Det kan skje igjen – rapport:

Rapporten kommer med forslag til hvordan skolen systematisk og helhetlig kan arbeide mot rasisme, antisemittisme og diskriminering på bakgrunn av elevens etniske, religiøse eller kulturelle tilhørighet. En arbeidsgruppe nedsatt av Kunnskapsdepartementet la fram rapporten i 2011. Du finner rapporten her:

http://www.regjeringen.no/upload/KD/Vedlegg/Grunnskole/Eidsvagutvalget/Eidsvag_rapport_Det_kan_skje_igjen.pdf

Viktige telefonnummer:

Stilling/enhet	Navn:	Tlf.nr.:
Politikontakten ved Mo i Rana politistasjon	Tom Håvar Bogen	918 95 861 028 00
Mo i Rana politistasjon		028 00
SLT-koordinator	Rune Bang	414 24 876
Barnevernet		751 46 600
RVTS Nord		777 54 380