

## Fastsetting av planprogram for plan 3082: Detaljregulering for Steinbekken næringsområde

Utvalg	Utvalgssak	Møtedato
Utvalg for miljø, plan og ressurs		25.01.2024

### Kommunedirektørens innstilling

- I henhold til plan- og bygningslovens § 12-9 og § 16 i forskrift om konsekvensutredning fastsetter utvalg for miljø, plan og ressurs i Rana kommune planprogram for plan 3082: Detaljregulering for Steinbekken næringsområde revidert 13.12.2023 med temaene i punktene nedenfor:
  - Endret arealbruks virkning for næringslivet
  - Naturmangfold
    - Temaet skal utredes i henhold til Miljødirektoratets veileder M-1941.
    - Utredninger skal følge anerkjent metodikk og utføres av personer med relevant faglig kompetanse.
  - Vannmiljø
    - Temaet skal utredes i henhold til Miljødirektoratets veileder M-1941.
    - Naturmangfold i vann skal inngå i utredningen.
    - Omlegging/flytting av Steinbekken skal konsekvensutredes. Det skal utføres en mesohabitatundersøkelse eller bonitering som bekrefter at bekkens potensial som gyteområde klart overstiger ulempene inngrepene medfører.
    - Tema om forurensningspotensialet som følge av avrenning skal inngå i dette temaet.
    - Utredninger skal følge anerkjent metodikk og utføres av personer med relevant faglig kompetanse.
  - Friluftsliv
    - Temaet skal utredes i henhold til Miljødirektoratets veileder M-1941.
    - Utredninger skal følge anerkjent metodikk og utføres av personer med relevant faglig kompetanse
  - Landskap
    - Temaet skal utredes i henhold til Miljødirektoratets veileder M-1941.

- Utredninger skal følge anerkjent metodikk og utføres av personer med relevant faglig kompetanse.
6. Støy
- Temaet skal utredes i henhold til Miljødirektoratets veileder M-1941.
  - Utredninger skal følge anerkjent metodikk og utføres av personer med relevant faglig kompetanse.
7. Naturressurser
- Temaet skal utredes i henhold til Statens vegvesens håndbok V712.
  - Utredninger skal følge anerkjent metodikk og utføres av personer med relevant faglig kompetanse.
8. Trafikk
- Temaet skal utredes i henhold til Statens vegvesens håndbok V712.
  - Utredninger skal følge anerkjent metodikk og utføres av personer med relevant faglig kompetanse.
9. Geoteknikk og skred
- Utredninger skal følge anerkjent metodikk og utføres av personer med relevant faglig kompetanse.
10. VAO-plan
- VAO-planen utredes i henhold til Rana kommunes veileder og kravspesifikasjon.
  - VAO-planen skal godkjennes av Rana kommune.
  - Utredningen skal utføres av personer med relevant faglig kompetanse.
11. ROS-analyse
- Analysen skal utarbeides i henhold til veileder «Samfunnssikkerhet i arealplanlegging» fra Direktoratet for samfunnssikkerhet og beredskap.
12. Klimagassutslipp
- Temaet skal utredes i henhold til Miljødirektoratets veileder M-1941.
  - Utredninger skal følge anerkjent metodikk og utføres av personer med relevant faglig kompetanse.
13. Luftforurensning
- Temaet skal utredes i henhold til Miljødirektoratets veileder M-1941 og retningslinje for luftforurensning i arealplanleggingen T-1520.
  - Utredninger skal følge anerkjent metodikk og utføres av personer med relevant faglig kompetanse.
  - Det som i forslagsstillers planprogram handler om støvflukt og støvproblematikk i tema om «støy og støv», tas med i tema om luftforurensning.
  - Utredningen skal inneholde en vurdering av utslipp knyttet til den virksomheten som skal etableres som en del av etterbruken av området, når deponiet er blitt oppfylt.
14. Samlede virkninger
- Samlede virkninger av planen sett i lys av allerede gjennomførte, vedtatte eller godkjente planer eller tiltak i influensområdet skal også vurderes.

- Virkningene av planen skal vurderes opp mot samlet virking for Ildgruben reinbeitedistrikt. Dette skal inngå som en del av konsekvensvurderingen.

Punktene 1 -11 samsvarer med punktene 4.1 – 4.11 i forslagsstillers planprogram, med unntak av punkt 6. Dette temaet er justert slik at støy blir et eget tema og tema om støv tas inn i temaet om luftforurensning. Tema om forurensningspotensialet som følge av avrenning tas med i tema om vannmiljø og klimagassutslipp tas som eget tema. Punktene under hvert tema i innstillingen er presiseringer og tillegg som må tas med som en del av konsekvensutredningen i tillegg til det som står i planprogrammet. Punkt 12-14 er tilføyelser fra Rana kommune til planprogrammet.

2. Rammene for planarbeidet skal følge gjeldende lovverk, og gjeldende nasjonale, regionale og kommunale føringer. Kapittel 3 i planprogrammet, som lister rammene for planarbeidet, rettes og oppdateres slik at riktige og gjeldende føringer står oppført.

#### **Vedlegg som ligger i sakslista:**

- 1 Planprogram for plan 3082: Steinbekken næringsområde revidert 13122023
- 2 Innkomne innspill med forslagstillers kommentarer

#### **Vedlegg til saken, som ikke ligger i sakslista, men finnes på hjemmesiden:**

<https://www.rana.kommune.no/vare-tjenester/bygg-brann-og-eiendom/arealplaner/saksdokumenter/plan-3082-detaljregulering-for-steinbekken-naringsomrade/>

- Alle innspill til planarbeidet og planprogrammet i sin helhet
- Oppstartsmøtereferatet
- Planinitiativet

## **Saksopplysninger**

### Formålet med planen

Hensikten med planen er å legge til rette for et deponiområde for rene og lett forurensede masser. Etter at området er fylt opp til regulert nivå, skal området bli brukt som område for næring/industri.

### Hva er et planprogram?

Plan- og bygningsloven stiller krav om planprogram og konsekvensutredning for reguleringsplaner som kan få vesentlige virkninger for miljø og samfunn. Hensikten med planprogrammet er å styrke den innledende fasen av planarbeidet og sette rammene for hvordan prosessen for en plan skal gjennomføres og utredes. I tillegg skal planprogrammet beskrive viktige føringer for planarbeidet og avklare hvilke temaer som skal konsekvensutredes, beskrive formålet med revisjonen av planen, beskrive planprosessen og opplegget for medvirkning.

### Parter

Planforslaget er fremmet av forslagsstiller Brida eiendom AS og Inger Hilde Solstad er engasjert som fagkyndig plankonsulent.

### Overordnede planer og føringer

Planområdet ligger innenfor kommunedelplan for Mo og omegn, og er avsatt til nåværende og framtidig næringsvirksomhet samt LNFR1. Dette planforslaget vil ikke være i tråd med overordnet plan.

Lovgrunnlaget og nasjonale, regionale og kommunale føringer som legges til grunn for planarbeidet, er beskrevet i planprogrammets kapittel 3.

Planforslaget utløser krav om konsekvensutredning etter forskrift om konsekvensutredninger. Planforslaget berører to punkt (10a og 11k) i vedlegg II i forskrift om konsekvensutredninger. Disse handler henholdsvis om utviklingsprosjekter for industriområder og deponier for masse større enn 50 daa eller 50 000 m<sup>3</sup>. Ifølge forskrift om konsekvensutredninger skal planer eller tiltak som er listet opp i vedlegg II konsekvensutredes hvis de kan få vesentlige virkninger for miljø eller samfunn etter forskriftens § 10, men ikke ha planprogram. I dette tilfellet er det likevel blitt vurdert at det vil være hensiktsmessig med planprogram.

### Planprosess og innspill til planarbeidet og planprogrammet

Kommunen mottok planinitiativet fra Brida eiendom AS 05. februar 2020. På grunn av pandemien ble det ikke gjennomført et fysisk møte. Istedenfor ble det innsendt planinitiativet gjennomgått internt i kommunen. Etter den interne runden ble tilbakemelding

sendt til forslagsstiller etter samme oppsett som et ordinært møtereferat. Tiltakshaver fikk mulighet til å kommentere referatet innen en frist på fem dager før det ble ansett som endelig. Det ble også gitt anledning til å ha møte over teams. Oppstartsmøtereferatet ble signert 22. april 2020.

Forslagsstiller varslet oppstart av planarbeid 27 februar 2022 med høring og offentlig ettersyn av planprogram. De mottok 12 innspill og merknader til planarbeidet og planprogrammet.

På bakgrunn av innspill fra kommunens grunneier, utvidet forslagsstiller planområdet til å innlemme deler av kommunens eiendom i området. Planarbeidet måtte dermed varsles på nytt med oppdatert planprogram 14.03.2023. Dette varslet ble på grunn av en feil ikke sendt til kommunen. I august fikk vi beskjed om at forslagsstiller hadde allerede hatt planprogrammet på høring og offentlig ettersyn, men fordi kommunen ikke hadde stått som høringspart, ble det vurdert at det var nødvendig å sende planprogrammet på en intern høring til kommunens avdelinger i august. Det kom inn 5 innspill og merknader til planarbeidet og planprogrammet i løpet av det siste offentlige ettersynet og den interne høringen.

Alle innspillene er oppsummert og kommentert av forslagsstiller i vedlegg 2. Innspillene ligger også tilgjengelig i sin helhet på kommunens hjemmeside. Seksjon for kart og arealplan stiller seg bak vurderingene og kommentarene gjort av forslagsstiller. Innspillene og merknadene er stort sett ivaretatt i planprogrammet. Statsforvalteren leverte en merknad til planprogrammet 12.04.2022. I denne merknaden anbefalte de at forslagsstiller burde som et minimum utføre en mesohabitatundersøkelse eller bonitering som bekrefter at bekkens potensial som gyteområde klart overstiger ulempene inngrepene medfører. Vi mener at dette ikke kom tydelig nok fram i planprogrammet, og vi har derfor tilføyd dette som et tilleggspunkt til temaet om vannmiljø.

Proessen videre innebærer at forslagsstiller leverer et planforslag med konsekvensutredning i henhold til planprogrammet og gjeldende lover og retningslinjer som skal behandles av MPR-utvalget for å kunne legges ut til høring og offentlig ettersyn.

### Beskrivelse av planområdet og dagens situasjon

Planområdet ligger ved Gruben mellom E12 og Steinbekkhaugen. Området er vist med rød linje i figur 2 og med blå farge i figur 3 sammen med gjeldende reguleringsplaner i området.

Innenfor planområdet ligger plan 3026B for Gammeljordet-Steinbekken Del B. Dette planforslaget vil erstatte deler av plan 3026B.

Atkomsten til området er via Hovslagerveien fra Steinbekkhaugveien. Deler av området er i dag bebyggt med næringsbygg. Det er ingen produksjon i området, men det brukes til lagring. Innenfor området er det også registrert et grustak.

Det ligger flere høyspentledninger gjennom planområdet, blant annet en båndlagt høyspentlinje som tilhører Statnett og en høyspentlinje som tilhører MIP Industrinett AS. Området ligger også i innflyvningen til den nye lufthavnen og innenfor sikringssonen for ny flyplass som setter restriksjoner for byggehøyde.

Området er bratt, kupert og skogbevokst med gran og noe lauvskog. Området heller mot Steinbekken i nord og består mye av grusmasser over leire. Nesten hele planområdet ligger under marin grense.



*Figur 1: Bildet er hentet fra planprogrammet og er av Steinbekken sommeren 2020.*

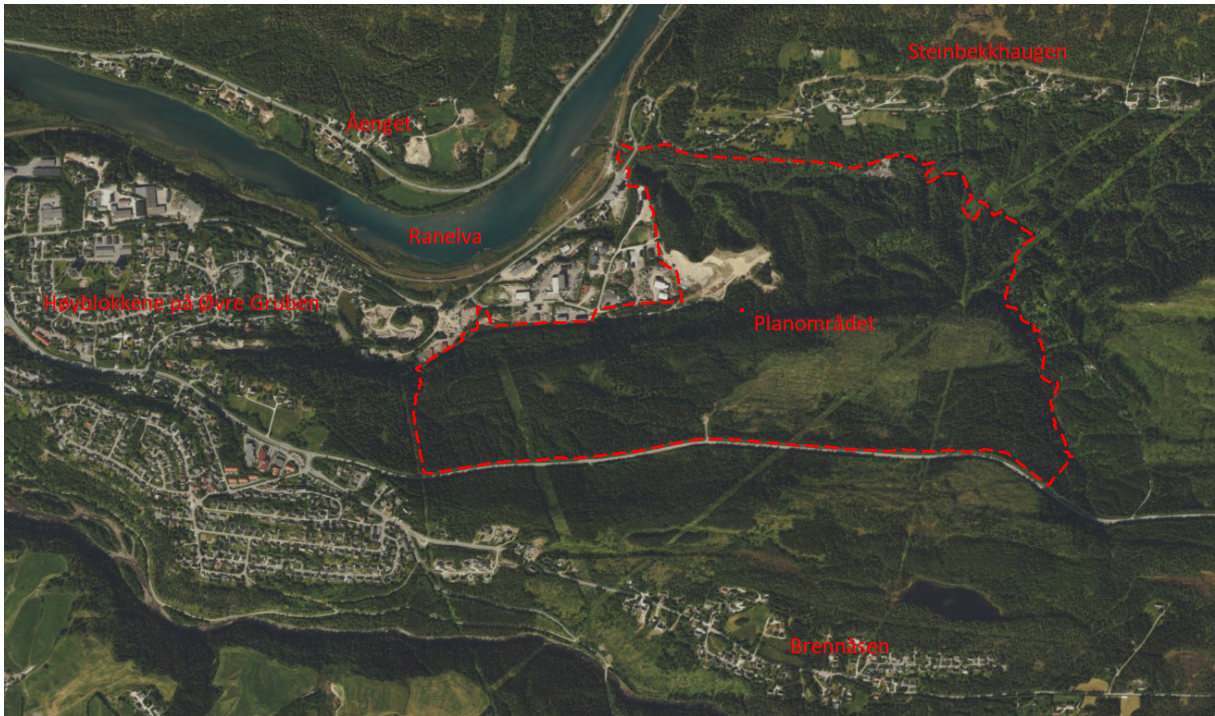
Innenfor planområdet ligger arealer berørt av aktsomhetsområde for flom, jord- og flomskred, snøskred, steinsprang og steinskred. Det er ikke registrert skredhendelser innenfor planområdet siden 1915, da det gikk et leireskred øst i området ved Steinbekken.

Det er registrert flere naturtyper med høy lokalitetskvalitet og god tilstand i området, slik som rik gransumpskog og åpen flomfastmark langsmed deler av Steinbekken. Det er også registrert flere arter av nasjonal forvaltningsinteresse. Blant annet er det registrert sandsvale, fossenever (lav) og tuetrollmose. I tillegg er området registrert som et leveområde for elg.

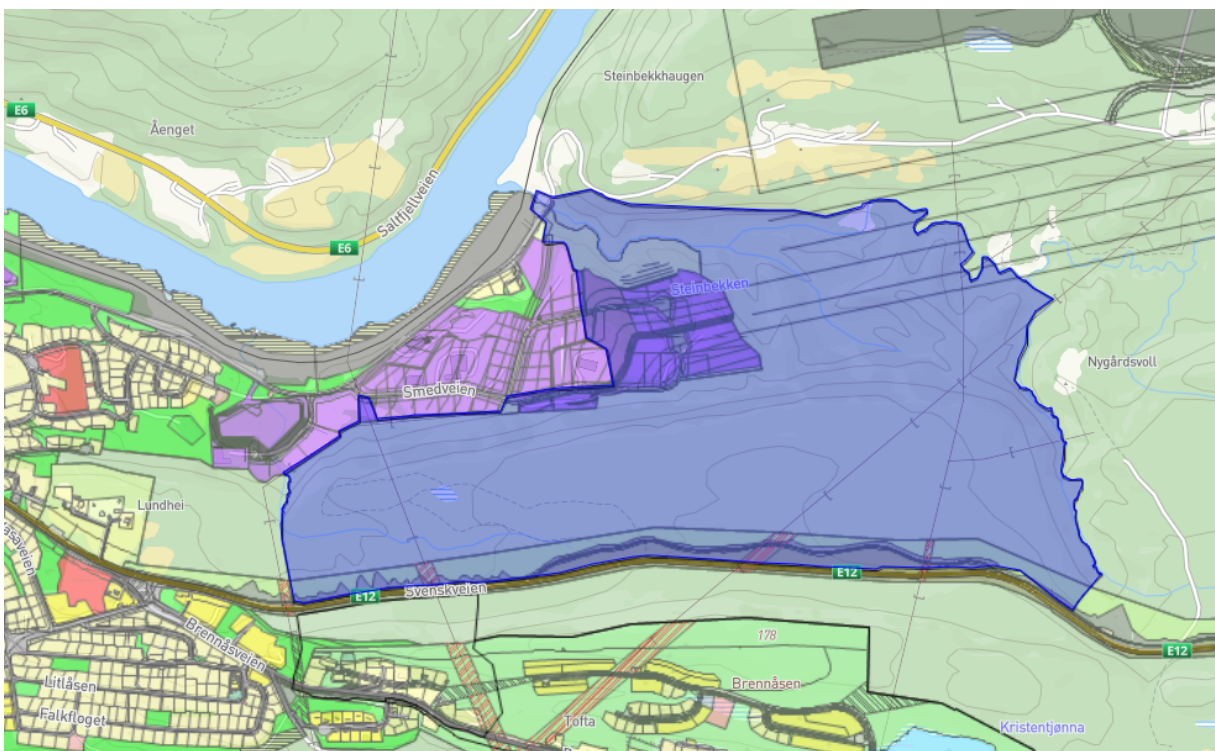
Steinbekken har en viktig funksjon for anadrom laksefisk i Ranelva. Bekken har dårlig forfatning i dag. Den er gjengrodd og sannsynligvis sperret for oppgang av fisk på grunn av for høytliggende rør i veien.

Det er ikke registrert friluftsområder innenfor planområder, men sør for planen ligger Kristentjønna friluftsområde og vest for planområdet ligger Åenget/Steinbekken friluftsområde.





Figur 2: Kartet viser planområdet med rød stiplet linje i forhold til nærliggende områder.



Figur 3: Kartet viser planområdet i blått i forhold til gjeldende reguleringsplaner i samme område.

## Utredningsbehov og metode for utredning

Planprogrammets kapittel 4 beskriver hvilke temaer som skal utredes i konsekvensutredningen som skal følge planbeskrivelsen i planforslaget. Hensikten med konsekvensutredningen er å kartlegge planforslagets konsekvenser for miljø, naturressurser, kulturminner eller samfunn.

Mulighetene og konsekvensene for de enkelte temaene skal vurderes og beskrives. Planlagte alternativer skal vurderes opp mot nullalternativet. Nullalternativet beskrives som forventet situasjon i influensområdet dersom planen eller tiltaket ikke blir gjennomført. Det representerer dagens situasjon i området, inkludert vedtatte planer. I tillegg medregnes den utvikling som forventes uten at det gjennomføres tiltak. Nullalternativet beskriver den mest realistiske utviklingen i utredningsområdet.

Konsekvensvurderingene skal bygge på metoden til Miljødirektoratets veileder om konsekvensutredninger og på metoden til Statens vegvesens håndbok V712.

Temaene som, ifølge planprogrammet, skal utredes og inkluderes i konsekvensutredningen er følgende:

### Endret arealbruks virkning for næringslivet

- Planområdets arealbruk skal belyses spesielt i forhold til næringslivet.
- Behovet for deponi- og næringsareal skal beskrives og vurderes.
- Forholdet til nærliggende områder og vurdering av utviklingen opp mot lokale og nasjonale føringer skal også ligge til grunn i utredningen.

### Naturmangfold

- Naturtyper i området skal kartlegges og utredes i henhold til Miljødirektoratets instruks.
- Temaene ornitologi og vilt inngår også i utredningen og konsekvensvurderingen av naturmangfold.
- Det skal foretas en verdivurdering som tar stilling til hvor verdifulle fugle- og dyrearter er for det biologiske mangfoldet og om en utbygging kan medføre vesentlig ulempe for artene.

### Vannmiljø

- Temaet om vannmiljø skal inkludere konsekvenser av en mulig omlegging av Steinbekken og eventuelle avbøtende tiltak.
- Utredningen skal vise hvilke verdier området har og om en utbygging kan medføre vesentlig ulempe.

### Friluftsliv

- Områdets bruk og verdi som friluftsområde skal også belyses.
- Utredningen skal ta stilling til hvor verdifullt området er som friluftsområde, og en omfangsvurdering som innebærer en evaluering av hvor mye tiltaket vil påvirke kvaliteter som friluftsområde.



- En samlet vurdering av forholdet mellom verdiene som er i planområdet og omfanget av inngrepet og mulige avbøtende tiltak må også inngå i vurderingen.

#### Landskap

- Temaet omhandler estetiske verdier i landskapet og omgivelsene. Den visuelle opplevelsen av området i dag og hvordan dette blir endret som følge av tiltaket står sentralt. Topografiske hovedformer med vannveier skal inngå i utredningen.
- Utredningen innebærer en evaluering av hvor store endringer og inngrep som kan forventes som følge av tiltaket.

#### Støy og støv

- Utredningen skal inkludere en støyvurdering i henhold til retningslinje for behandling av støy i arealplanleggingen. Vurderingen innebærer både anleggsperioden og etterbruken av området.
- Støvproblematikken knyttet til tiltaket vil bli kartlagt og det blir vurdert hvorvidt dette vil påvirke naboer i området.
- Forurensningspotensialet når det gjelder avrenning skal vurderes.
- Omfanget av forventet klimagassutslipp som følge av planlagt arealbruk skal også vurderes.

#### Naturressurser

- Områdets naturressurser skal belyses og det skal skilles mellom fornybare og ikke-fornybare ressurser.
- Spesielle naturressurser som må tillegges vekt er: mineralressurser, reindrift, skog og dyrkbar jord.

#### Trafikk

- Endringer i transportbehov som følge av foreslåtte tiltak i planen og på omliggende områder må belyses. Det skal utarbeides en trafikkanalyse som en del av planarbeidet.
- Med økt trafikk til planområdet må trafikkløsninger vurderes for å sikre alle trafikantgrupper i området som grenser til planområdet. Eventuelle rekkefølgekrav og avbøtende tiltak skal vurderes.

#### Geoteknikk og skred

- Det skal utføres grunnundersøkelser i området, og geoteknikk og skredfare skal vurderes i forhold til anleggsfasen og i forhold til framtidig planlagt situasjon. Vurderingene skal foretas av fagkyndig.

#### VAO-plan

- Temaet skal utredes i henhold til veileder fra Rana kommune og VAO-planen skal godkjennes av Rana kommune.
- I dette området blir det viktig å vurdere flomveier, og sikre at de opprettholdes videre uten at de kan føre til skade på bygninger og infrastruktur. Det blir svært viktig at det tas hensyn til de åpne vannveiene som i dag går i området. Hovedløpet i Steinbekken må ikke legges i rør i noen områder, det må opprettholdes som et åpent

bekkeløp.

#### ROS-analyse

- Det skal utarbeides en risiko- og sårbarhetsanalyse som tilfredsstillende kravene i plan- og bygningsloven. Den skal gjøres med utgangspunkt i temaveileder fra Direktoratet for samfunnssikkerhet og beredskap. Utredning av risiko- og sårbarhet skal gi grunnlag for å forebygge ulempe og risiko for skade på og tap av liv, helse, miljø og viktig infrastruktur, materielle verdier mm.
- Viktige temaer her er blant annet ras, nedbør og overvannsproblematikk. I tillegg vil temaer som trafiksikkerhet, utrykningstid for nødetater, kriminalitetsforebygging og forurensningsfare være viktig.

Se vedlagte planprogram for en mer utfyllende beskrivelse av innholdet som skal inngå i utredningene.

#### Medvirkning i planarbeidet

Planprogrammets kapittel 5 beskriver i opplegget for medvirkning. Høring av planprogram ble gjennomført i tråd med kravene i plan- og bygningsloven. Forslagsstiller skal legge vekt på å få en god dialog med berørte parter i planarbeidet. De har allerede tatt kontakt med grunneiere og andre interessenter i området. Forslagsstiller skriver også at personer og grupper med interesser i området vil bli involvert i arbeidet. Barn og unges interesser vil bli ivaretatt gjennom medvirkning fra barn og unges talsperson i Rana kommune.

#### **Vurdering og anbefaling**

Planprogrammet for Steinbekken næringsområde viser flere steder til lovverk og retningslinjer som nå er utgått eller erstattet. På bakgrunn av at planprogrammet setter rammene for utredningsprosessen og det videre planarbeidet, vil det være svært uheldig at planprogrammet henviser til utgåtte eller erstattede lover og retningslinjer. Derfor har vi lagt til et punkt i innstillingen om at kapittelet i planprogrammet som omhandler rammene for planarbeidet må rettes og oppdateres med gjeldende lover og retningslinjer.

Kapittel 4 i planprogrammet opplyser og beskriver alle utredningstemaene som skal være med i konsekvensutredningen som skal følge planforslaget. Temaene samsvarer med det som ble lagt til grunn i oppstartsmøtet for denne plansaken. Selv om alle tema er tatt med, mener vi at inndelingen av enkelte temaer er lite systematisk og beskrivelsen av metodikk, som skal anvendes i utredningene, er flere steder utydelig og mangelfull. Dette er heller ikke i tråd med kommunens arbeid med klarspråk. For å sikre at konsekvensutredningen vil være av best mulig kvalitet og at utredningene vil være mest mulig etterprøvbare, bør planprogrammet og konsekvensutredningen utføres i henhold til anbefalinger fra statlige myndigheter. Miljødirektoratet har nylig oppdatert sin veileder for konsekvensutredninger, M-1941, og den anbefaler at alle miljøtema følger denne veilederen. Dette gjelder temaene om naturmangfold, vannmiljø, friluftsliv, landskap og støy/støv i dette planprogrammet. For temaene som omhandler naturressurser og trafikk, bør utredningene og metoden følge veilederen til Statens vegvesen, V712. Vi har derfor foreslått i innstillingen at temaene skal utarbeides i henhold til de anbefalte veilederne om konsekvensutredninger. Vi har også

tilføyd et tilleggspunkt i innstillingen om at utredningene skal følge anerkjent metodikk og utføres av personer med relevant faglig kompetanse. Dette er i tråd med § 17 i forskrift og konsekvensutredninger. Dette vil bidra til å sikre at konsekvensutredningen, som skal leveres med planforslaget, blir utarbeidet i forhold til gjeldende krav og anbefalinger. Det vil også bidra til at virkningene for miljø og samfunn blir best mulig tatt hensyn til når tiltaket skal planlegges og når det skal tas stilling til om tiltaket kan gjennomføres basert på kunnskapsgrunnlaget vi har tilgjengelig.

I veilederen fra Miljødirektoratet er det også anbefalt at støy, klimagassutslipp og luftforurensning bør utarbeides som egne tema i konsekvensutredningen. Dette er fordi veilederen stiller ulike krav til disse utredningene. I planprogrammet for denne planen er disse temaene omtalt som en del av tema for «Støy og støv». I dette temaet skal det inngå en støyvurdering av anleggsperioden og etterbruken av området. I tillegg skal utredningen inneholde en kartlegging av problematikken rundt støvflukt. I dette temaet er også forurensningspotensialet som følge av avrenning nevnt samt klimagassutslipp. Vi mener at temainndelingen og beskrivelsen av innholdet i utredningen er rotete og mangelfull. Disse temaene bør følge Miljødirektoratets veileder og oppdeles i egne temaer med egne krav. Støy bør være et eget tema og det som omtales som «støv» i dette planprogrammet bør heller tas inn i temaet om luftforurensning.

Temaet om forurensningspotensialet som følge av avrenning bør heller tas med i temaet om vannmiljø. Utredningstemaet om vannmiljø skal blant annet utredes dersom utslipp fra utbyggingen kan endre miljøtilstanden i vannforekomster i nærheten, eller påvirke mulighetene for å nå miljømålene i vannforskriften. Foreslått arealbruk vil helt klart påvirke Steinbekken som ligger innenfor planområdet og nært eksisterende næringsareal. Steinbekken renner også ut i Ranelva, som er et nasjonalt laksevassdrag. I merknaden fra Statsforvalteren, datert 12.04.2022, anbefaler de at det må foreligge en mesohabitatundersøkelse eller bonitering som bekrefter at bekkens potensial som gyteområde klart overstiger ulempene. Dette har vi tatt med som punkt i innstillingen.

På bakgrunn av det vi har forklart i avsnittene ovenfor, har vi i innstillingen foreslått at støy skal være et eget utredningstema. I tillegg har vi foreslått at tema om støv tas med i eget tema om luftforurensning og at temaet om forurensningspotensialet som følge av avrenning tas med i utredningstemaet om vannmiljø. Klimagassutslipp er også foreslått som et eget tema.

Som nevnt ovenfor, har vi foreslått at klimagassutslipp skal tas som et eget utredningstema i henhold til veileder M-1941. En konsekvensutredning om klimagassutslipp skal vurdere og dokumentere hvilke utslipp en plan kan føre til og hvilken konsekvens dette vil ha, uansett kilde til utslippene. I denne utredningen skal det også inngå informasjon om hvilke areal typer som skal bygges ned og i hvor stort omfang. At klimagassutslipp tas med i konsekvensutredningen som et eget tema samsvarer også med merknaden fra Statsforvalteren. Statsforvalteren skriver her at de forventer at det i konsekvensutredningen framskaffes kunnskap om omfanget av forventet klimagassutslipp som følge av planlagt arealbruk. I planområdet ligger det flere myrpartier, og drenering og ødeleggelse av myr vil føre til et betydelig utslipp av karbon og andre klimagasser. Vi mener beskrivelsen om klimagassutslipp og hvordan temaet skal utredes er mangelfull i forslagsstillers planprogram.

Derfor har vi presisert i innstillingen at dette skal tas som eget tema som skal utredes i henhold til veileder M-1941.

I utredningstemaet om luftforurensning mener vi også at det er viktig at utslipp knyttet til etterbruken av området tas med i utredningen/vurderingen. Etter at deponiområdet er fylt opp til regulert kote, skal området brukes til område for næring og eventuelt lett industri. I forslagsstillers planprogram er det kun nevnt støvproblematikk i tilknytning til anleggsarbeid. Vi mener dette er mangelfullt, og vi har derfor tilføyd i innstillingen at vurderingen av luftforurensning også skal inkludere en vurdering av utslipp knyttet til etterbruken av området. Vi har også her presisert at utredningstemaet skal utføres av personer med relevant faglig kompetanse og gjøres i henhold til M-1941 og retningslinje for luftforurensning i arealplanleggingen, T-1520.

I henhold til § 21 i forskrift om konsekvensutredninger, har vi i innstillingen tatt med et punkt om at samlede virkninger av planen/tiltaket sett i lys av allerede gjennomførte, vedtatte eller godkjente planer eller tiltak i influensområdet skal utredes. Siden dette planområdet ligger innenfor Ildgruben reinbeitedistrikt, skal det i konsekvensutredningen også inngå en vurdering av virkningene av denne planen opp mot samlet virkning for reinbeitedistriktet. Dette er i tråd med forskriften. Vi mener at dette ikke kom godt nok fram i planprogrammet. Derfor har vi inkludert et eget punkt om dette i innstillingen.

Plan- og bygningsloven og forskrift om konsekvensutredning stiller krav til medvirkning i planarbeidet. Her er det fastslått at et planprogram skal gjøre rede for opplegg for medvirkning, spesielt i forhold til grupper som antas å bli særlig berørt. Forslagsstillers planprogram har en kort redegjørelse for medvirkningsopplegget i planarbeidet. De skriver at personer og grupper med interesser i området vil bli involvert i arbeidet, men de beskriver ikke på hvilken måte og i hvor stort omfang. Medvirkningsopplegget ser ut til å følge kravene i plan- og bygningsloven, men vi mener at det med fordel kunne ha blitt beskrevet mer utfyllende om hvordan berørte parter skal involveres i planarbeidet.

På bakgrunn av vurderingene gjort i dette saksframlegget, anbefaler seksjon for kart og arealplan at utvalget for miljø-, plan- og ressurs fastsetter planprogrammet med anbefalte tilleggspunkt og tilføyelser som foreslått i innstillingen.

11.01.2024

Seksjon for kart og arealplan

Florian Kindl  
avdelingsleder  
avdeling for areal og miljø

Inger Blikra  
seksjonsleder  
seksjon for kart og arealplan