

**RANA KOMMUNE**  
Mo i Rana bydrift

# **Kommunedelplan for idrett og friluftsliv 2017 – 2020**



**Vi legger til rette for fysisk aktivitet  
og naturopplevelse**

Kommunestyrets vedtak  
12.12.2016.

## INNHold

Sammendrag	s.03
<b>Del 1 Plangrunnlaget</b>	
1.1 Forord	s.03
1.2 Om planprosessen	s.04
1.3 Kunnskapsgrunnlaget	s.04
<b>Del 2 Status, analyser, utfordringer og mål</b>	
2.1 Evaluering av tidligere plan	s.06
2.2 Forholdet til andre planer	s.06
2.3 Status og analyser	s.06
2.4 Hovedutfordringer 2017 – 2020	s.07
2.5 Hovedmål	s.08
2.6 Befolkningsutvikling og aktivitetsutvikling	s.09
2.7 Lokalisering av eksisterende og planlagte idrett og friluftsanlegg	s.11
2.8 Momskompensasjon og prioritering av spillemidler	s.11
<b>Del 3 Handlingsplan</b>	
3.1 Arbeidsområde 1: Skoleplasser og barnehageområder	s.11
3.2 Arbeidsområde 2: Fysisk aktivitet i barnehage og skole	s.12
3.3 Arbeidsområde 3: Idrettsanlegg	s.13
Spillemiddeprioritering idrettsanlegg	s.16
Spillemiddeprioritering nærmiljøanlegg	s.17
3.4 Arbeidsområde 4: Idrettsaktivitet	s.17
3.5 Arbeidsområde 5: Friluftsliv ”På tur i Rana”	s.18
3.6 Arbeidsområde 6: Parker og veier	s.20
3.7 Arbeidsområde 7: Informasjon	s.21
3.8 Arbeidsområde 8: Samarbeid	s.21
<b>Del 4 Plangjennomføring</b>	
4.1 Planansvarlige i Rana kommune	s.22
4.2 Resultatindikatorer	s.22

### Vedtak, kommunestyremøte sak 96/16

Med hjemmel i Plan og bygningsloven § 11-15 vedtar Rana kommunestyre forslag til ``Kommunedelplan for idrett og friluftsliv 2017 – 2020``, planforslaget datert 07.11.2016 revidert 12.12.2016.

## **SAMMENDRAG**

Planen har som mål å legge til rette for fysisk aktivitet og naturopplevelse for innbyggerne gjennom bruk av kommunale ressurser. Planen er tverrsektoriell og omhandler Rana kommunes samlede aktivitet innfor området fysisk aktivitet og naturopplevelse.

Planen er utviklet etter en prosess der aktører fra idrett, friluftsliv, skoler og barnehager har vært involvert.

Planen tar hensyn til den anstrengte ressursituasjonen i Rana kommune og det blir en utfordring å opprettholde dagens servicenivå. Vi ser for oss reduserte bevilgninger/aktivitet også i kommende planperiode.

Planarbeidet har avdekket at køen av spillemidler er blitt mindre og at en nå ikke trenger å vente mer enn 5 – 6 år på tildeling. Det er å merke seg at i perioden 2001 til og med 2010 var tildelingen av spillemidler i snitt på 2,1 millioner, for årene 2011 til og med 2016 var snittet ca. 4,7 millioner. Det er vanskelig å forutsi hvor mye penger som blir tildelt i planperioden 2017 – 2020.

Planen legger opp til å videreføre tilretteleggingen for bedre bruk av bymarkene til friluftaktivitet for alle.

Driften av Klokkerhagen elvepark videreføres på samme nivå som tidligere.

Planen fokuser på drift av eksisterende anlegg. Rana kommune har gjennom spillemidlene bygd opp en rekke anlegg gjennom flere år, det er i kommende periode viktig å drifte disse anleggene på en forsvarlig måte. Planen legger opp til at Rana kommune i løpet av planperioden skal skaffe seg oversikt over situasjonen, slik at de økonomiske konsekvensene av dette kan vurderes.

## **Del 1: PLANGRUNNLAGET**

### **1.1. Forord**

Kommunedelplan for idrett og friluftsliv 2017 – 2020 er utarbeidet for å sikre en effektiv og målrettet kommunal ressursbruk. Planen ivaretar det krav som er satt for at søkere fra Rana kommune skal kunne få tildelt spillemidler.

Planen er utformet slik at den skal være mest mulig konkret, handlingsrettet og etterprøvbart.

Planen er utarbeidet på bakgrunn av økonomiske rammer for planperioden.

Gjennomføring av mål og tiltak beskrevet i planen vil være avhengig av et nært samarbeid mellom Rana kommune og eksterne aktører.

Planen er delt i fire hoveddeler. Del 1 formulerer grunnlaget for de tiltak som er foreslått i del 3. Del 2 evaluerer tidligere plan samt peker på hovedutfordringer og angir hovedmålet for arbeidet i perioden 2017 – 2020. Del 4 angir hvordan planen skal realiseres og følges opp. Uten slik oppfølging og planrealisering er planen verdiløs og fastsatte politiske mål for Ranasamfunnet er da ikke mulig å nå.

## 1.2. Om planprosessen

Planarbeidet ble startet vinteren 2016, og følgende personer har deltatt i planprosessen:

### **Prosjektledelse:**

Pål Homnes (Prosjektleder)	: Driftsleder park, idrett og friluftsliv
Ståle Lysfjord	: Bydriftsjef
Gunnar Brattli	: Avdelingsleder pif, vei, parkering og intern service

I februar 2016 ble alle lag og foreninger som driver med idrett og friluftsliv, alle skoler og barnehager og andre aktører som har tilknytning til planarbeidet tilskrevet. Dette ble gjort med tanke på å få innspill i planprosessen. Til sammen kom det 11 innspill. Videre ble det gjennomført et møte der alle registrerte idrettslag og friluftsföreninger i Rana var invitert.

Muligheter til å komme med innspill til planen ble kunngjort med annonser i Rana Blad, med brev til lag og foreninger og på Rana kommunes hjemmeside på internett.

Planforslaget ble behandlet i Utvalg for oppvekst og kultur 14.09.2016 og i Miljø, plan og ressurs utvalget 15.09.2016, og det ble fattet følgende vedtak:

***”Fremlagte forslag til Kommunedelplan for idrett og friluftsliv 2017-2020 legges ut til offentlig høring med høringsfrist 31 oktober 2016”.***

## 1.3. Kunnskapsgrunnet

Innholdet i denne planen bygger på kunnskap på flere områder:

- Forskningsbasert kunnskap om effekten av minimum 30 minutter daglig fysisk aktivitet hos voksne for helse og trivsel.
- Forskningsbasert kunnskap om effekten av minimum 60 minutter daglig fysisk aktivitet hos barn og unge for egen psykisk og fysisk helse, trivsel og læring.
- Kunnskap om barn- og unges friluftaktiviteter og friluftferdigheter. Dette på bakgrunn av en spørreundersøkelse blant samtlige 4. og 9.klassinger i Rana kommune
- Kunnskap om barn- og unges aktivitetsnivå. Nasjonal undersøkelse.
- Kunnskap om anleggssituasjonen i Rana innenfor idrett, friluftsliv, park og nærmiljø.
- Kunnskap om friluftsmulighetene i Rana og i Ranaregionen (Se [www.turbok.org](http://www.turbok.org) og [www.godtur.no](http://www.godtur.no))
- Kunnskap om bygging, drift og vedlikehold av idretts- og friluftsanlegg.
- Kunnskap om muligheter for ekstern finansiering av anlegg og prosjekt.
- Kunnskap om- og aktørenes erfaring med Rana kommunes tidligere planer om fysisk aktivitet og naturopplevelse.
- Kunnskap om bruk av bymarkene i Mo i Rana, undersøkelse sommeren 2012.
- Diskusjon med folkehelsekoordinatoren i Rana kommune.
- Oversikt over helsetilstand og påvirkningsfaktorer i Rana kommune 2015.

## **Del 2: STATUS, ANALYSER, UTFORDRINGER OG MÅL**

### **2.1. Evaluering av tidligere plan**

Rana kommune har hatt kommunedelplaner på dette temaområdet siden 1988. Planen for 2013 – 2016 har tatt hensyn til økonomiske nedskjæringer og lagt opp en plan etter de økonomiske midler som var til rådighet.

I planperioden er det gitt spillemidler til 19 ordinære anlegg, 5 nærmiljøanlegg. Til sammen utgjør dette ca. kr. 17,5 millioner til idrettsanlegg, ca. kr. 1,0 million til nærmiljøanlegg.

I samarbeid med Polarsirkelen friluftsråd er det blitt realisert en rekke store og små tiltak på friluftsområder og i skoler og barnehager.

Når det gjelder de andre arbeidsområdene i handlingsplanen, mener vi å ha løst disse på en tilfredsstillende måte.

Gjennom planprosessen har de fleste aktørene uttrykt lite kunnskap om eksisterende plan.

Eksisterende plan har vært et styrende dokument i Rana kommune. Dette mener vi har følgende årsaker:

- Planen har vært fulgt opp av administrasjonen
- Planen har fulgt opp med de økonomiske rammer som var forutsatt
- Planen har vært kjent i administrasjonen og hos politikerne.

Skal tilliten til planer og planarbeid opprettholdes, må planen for 2017 – 2020 følges opp av alle ansvarlige.

### **2.2. Forhold til andre planer**

Kommunedelplan for idrett og friluftsliv 2017 – 2020 er forankret i Kommuneplan for Rana kommune 2006 – 2016 (Strategisk del) og økonomiplan 2017 – 2020. Kommunedelplan for idrett og friluftsliv 2017 – 2020 skal følges opp og samordnes med Rana kommunes arealplaner, trafikksikkerhetsplan, virksomhetsplaner, landtidsbudsjettet og de årlige kommunebudsjettene.

I kommunedelplan for Mo og omegn 2013 - 2023 (arealdel), og vedtatte reguleringsplaner, er det satt av arealer til idrett- og friluftslivsmål. Som innspill til pågående revisjon av kommuneplanens arealdel er det gjennomført verdifastsetting av friluftsområder.

### **2.3. Status og analyser**

På bakgrunn av intervjuer, samtaler og diskusjoner med et hundretalls aktører i Rana kommune i forkant av planperioden 2013 - 2016 og erfaringer som administrasjonen har tilegnet seg i denne planperioden, mener vi å kunne dokumentere status for 2016. Det er også avholdt møter med lag og foreninger innen idrett og friluftsliv.

Innledningsvis i hvert resultatområde er det korte oppsummeringer av status.

Vi vil her oppsummere noen hovedpunkt:

## **Folkehelse**

- Befolkningen følger befolkningen i Norge for øvrig når det gjelder fysisk aktivitet. Inaktivitet skaper store helseutfordringer i Rana.
- En stor del av 15 åringene i Rana er inaktive (Ung-data undersøkelsen 2013).
- Det synes som om fysisk aktivitet i de høyere trinn i grunnskolen er mindre i fokus (Ung-data undersøkelsen 2013).
- Ca. 80 % av befolkningen i Nordland over 18 år er for lite fysisk aktive.
- Blant eldre er det ca. 20% som oppnår anbefalt fysisk aktivitet (Helsedirektoratet).

## **Idrett**

- Fotballen er sterkt dominerende idrett i aldersgruppen 6 – 14 år
- Frafallet i idretten er stort i ungdomsgruppen
- Ski- og skiskyting er de største vinteridrettene
- Hallidrettene og nye idretter er hemmet av mangelen på anlegg
- Det er få organiserte tilbud til personer med spesielle behov
- Turn har en stor økning i antall aktive

## **Anlegg**

- Skoleplassene- og flere kommunale barnehageområder er nedslitte og delvis dårlig vedlikeholdt
- Drift, vedlikehold og oppgradering er store utfordringer for anleggseierne
- Anlegg for fotballidretten dominerer i Rana og er særlig godt utbygd. Distriktene føler de må få kunstgressanlegg skal barn- og unge fortsatt ville trene- og drive idretten i nærmiljøet
- Mange anlegg står til forfall. Spesielt gjelder dette hoppbakkene.
- Nye og små idretter mangler anlegg
- Hallidrettene hemmes av mangel på lokaler
- Sentrale anlegg medfører økt bruk av bil
- Skiidretten har gode vilkår i Rana (langrenn og skiskyting)

## **Friluftsliv**

- Ranas befolkning er særlig friluftsliv aktive
- Barnehagene og skolene i Rana bruker friluftsliv som læringsaktivitet og læringsarena i hverdagen.
- Klokkehagen er et flott og mye brukt friluftsliv anlegg
- Bymarkene brukes mye, men slitasjen er stor og det er stadig behov for vedlikehold
- Rana Turistforening har 270 km. merkede turløyper samt 7 hyttetun og 5 rastekoier i kommunen

## 2.4. Hovedutfordringer 2017 – 2020

I planperioden vil det være behov for å fokusere på følgende kommunale hovedutfordringer:

- Å få alle barn og unge i Rana kommune til å være fysisk aktive i minimum 60 minutter hver dag hele året
- Å få alle voksne i Rana uansett funksjonsnivå å være fysisk aktive i minimum 30 minutter hver dag hele året.
- Å utvikle tverrfaglig samarbeid om fysisk aktivitet og naturopplevelse.
- Å utvikle bedre samarbeid mellom Rana kommune og andre aktører i Ranasamfunnet.
- Å oppnå flere eksterne tilskudd til aktiviteter innen idrett og friluftsliv.
- Å sikre at alle skoleplasser og alle barnehageområder er godt vedlikeholdt og har aktivitetsfremmende anlegg tilpasset aldersgruppen.
- Å drive og vedlikeholde eksisterende kommunale anlegg og anlegg eid av lag og foreninger.
- Å medvirke til dialog mellom flere idretter, når det er snakk om å bygge idrettsanlegg (flerbruk).

I planperioden er det videre en utfordring å kunne finne løsninger på, og jobbe videre med følgende konkrete problemstillinger:

- Å medvirke til sikre at hallidrettene får utviklingsmuligheter.
- Å medvirke til å få et mer allsidig tilbud om organisert idrettsaktivitet i Rana.
- Å medvirke til at frafallet i idretten minker.
- Å medvirke til tilrettelegging for den uorganiserte idretten og friluftslivet.
- Bidra til at denne planen blir et viktig styringsinstrument og dermed sikre at vedtatte mål nås.

## 2.5. Hovedmål

Folkehelseperspektivet skal være hovedfokus i denne planperioden. Samtidig ser vi at gode holdninger hos barn og unge er spesielt viktig og det vil derfor være viktig å ha et spesielt fokus på denne gruppen.

- Hovedmålet skal være å legge til rette for nærmiljøanlegg og turveier/turstier i nær tilknytning til boligområder i kommunen.

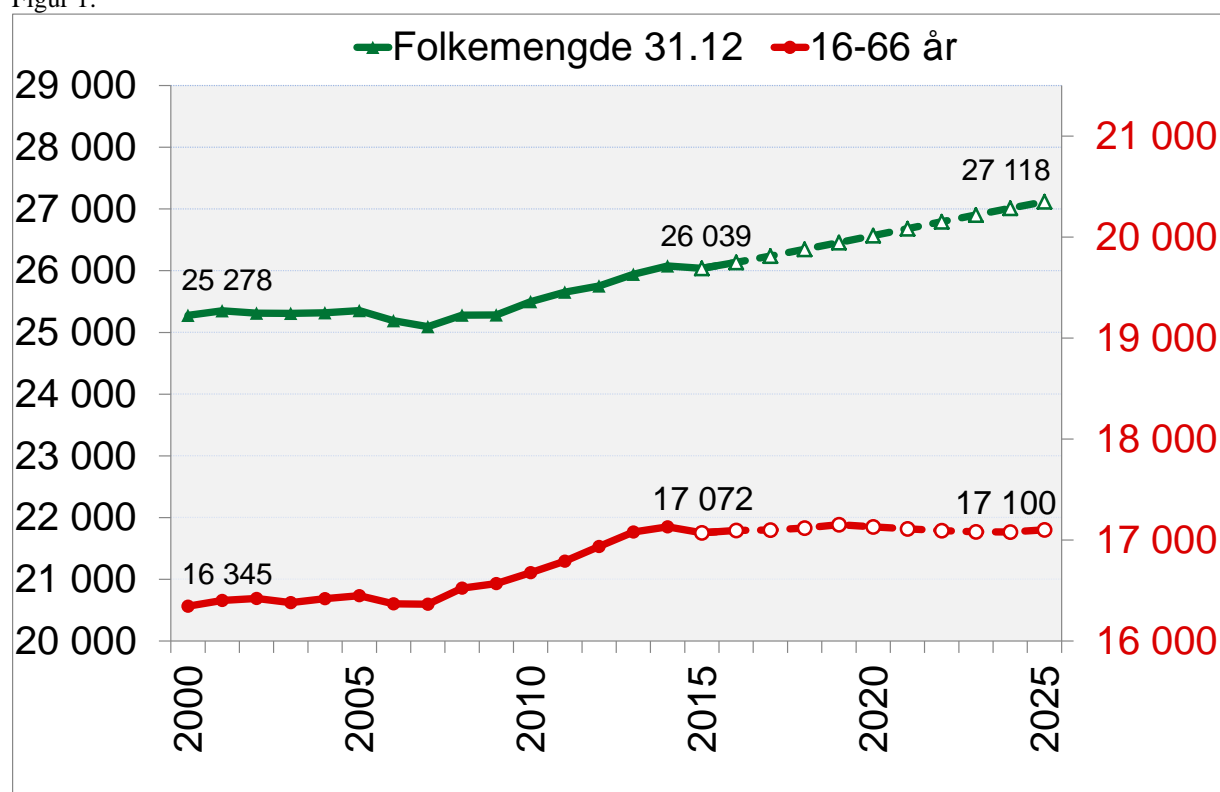
Vi ønsker å rette fokus på de områder som vi mener vil skape større aktivitet i befolkningen, og da blir anlegg i nærmiljøet en viktig faktor. Vi tenker da på uteområdene ved skoleplassene og tettstedsnære turveier og turstier. Dette er anlegg som i stor grad genererer egenaktivitet. Videre ønsker vi å medvirke til at lag og foreninger får den hjelp de trenger til utvikling og vedlikehold av nye og eksisterende anlegg. Her tenker vi i første rekke på spillemiddelordningen og fordelingen av de midler vi har til drift og aktivitetstilskudd.

Planen skal, så langt det lar seg gjøre, sikre gode vilkår for fysisk aktivitet og naturopplevelse for alle i Rana og da spesielt sett i et folkehelseperspektiv.

## 2.6. Befolkningsutvikling og aktivitetsutvikling

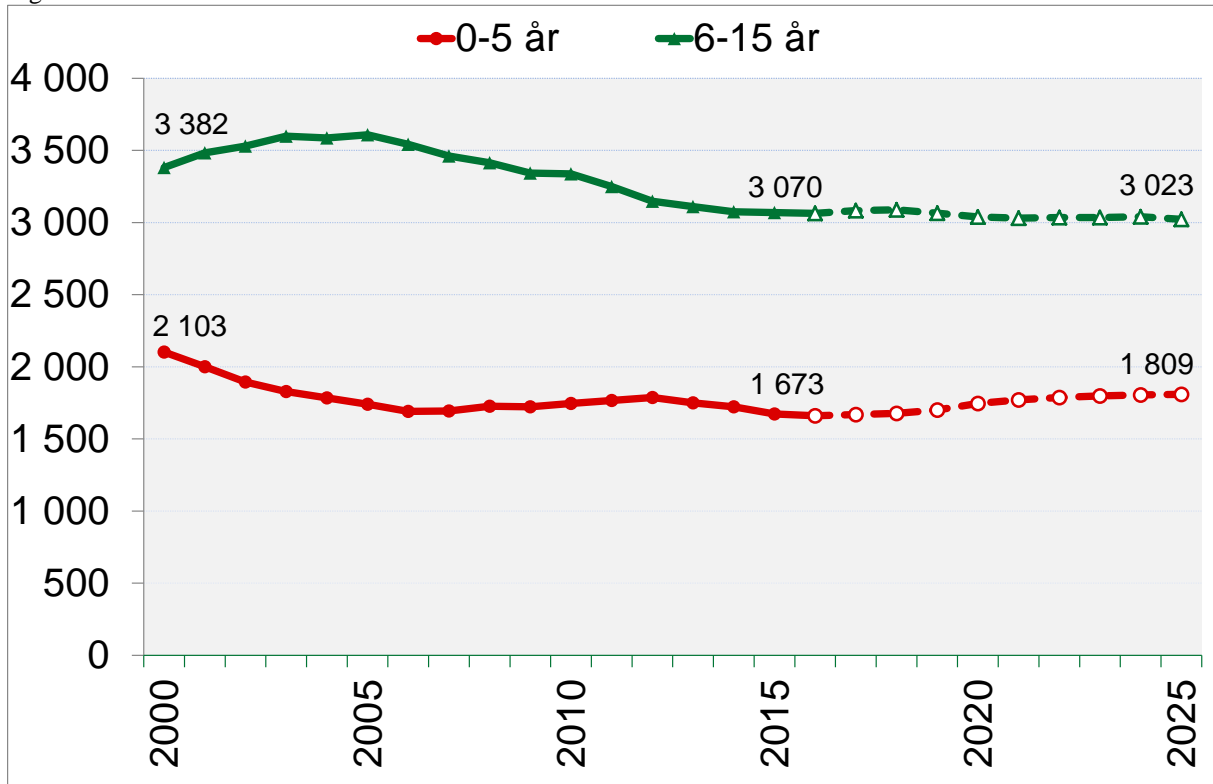
I perioden frem til 2020 forventes det stabilitet i aldersgruppen 16 - 66 år (figur 1), noe som også gjenspeiler seg i gruppen 0 – 15 år (figur 2). Det forventes likevel en økning i folkemengden (figur 2). I aldersgruppen fra 67 - 90 + er det forventet en vekst (figur 3).

Figur 1.

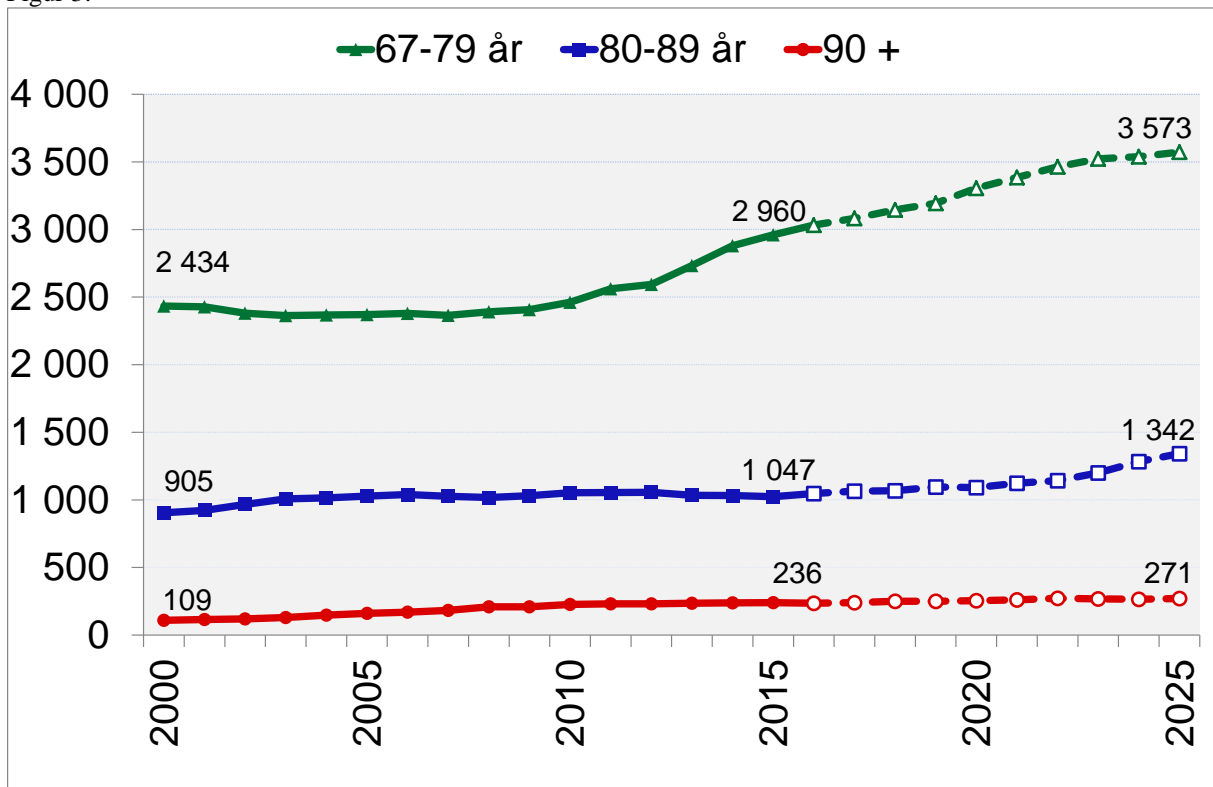




Figur 2.



Figur 3.



På bakgrunn av søknader om aktivitetstilskudd fra lag og friluftss - foreninger har vi følgende utvikling i medlemsmassen i årene 2012 – 2015.

Tabell 1.

År	Under 20 år	Over 20 år	Total
2012	3941	5373	9314
2013	3886	4956	8842
2014	3558	5064	8622
2015	3731	5244	8975

Medlemstallene er de som årlig rapporteres inn til Nordland idrettskrets.

## **2.7. Lokalisering av eksisterende og planlagte idretts- og friluftsanlegg**

Lokalisering av idrettsanlegg finner du på [idrettsanlegg.no](http://idrettsanlegg.no) og idrettsanleggslista oppdateres årlige. Innenfor friluftsliv henviser vi til verdifastsettingen av friluftsområdene i Rana, som var ferdig i 2010. Når det gjelder planlagte anlegg i planperioden, eller andre spørsmål, ta kontakt med avdelingen for park, idrett og friluftsliv i Rana kommune.

## **2.8. Momskompensasjon og prioritering av spillemidler**

Planen legger opp til at godkjente spillemiddelsøknader blir prioritert gjennom spillemiddellista til ordinære anlegg (side 16), da dette er et krav for å kunne søke om momskompensasjon.

## **Del 3: HANDLINGSPLAN 2013 – 2016**

### **3.1: Arbeidsområde 1: Skoleplasser og barnehageområder**

#### **I STATUS**

Rana kommune driver 15 grunnskoler og 10 barnehager. Nærmere 4000 barn og unge oppholder seg daglig på skoleplassene og barnehageområdene. Utenom barnehage- og skoletiden fungerer områdene som nærmiljøanlegg. Disse er de viktigste områdene for Rana barnas læring og fysiske aktivitet.

Skoleplassene og noen av barnehageområdene har ikke vært tilfresstillende vedlikeholdt over år. Mange steder er preget av forfall, nedslitte anlegg og manglende aktivitetsfremmende anlegg tilpasset aldersgruppen og nåtidens kultur. Rana kommune må fortsette å utvikle sin fagkompetanse på planlegging av uteområder. Det er stor lokal interesse og kunnskap for å bidra til å utvikle områdene.

En del av uteområdene ved skolene vil bli rehabilitert i forbindelse med rehabilitering/nybygging av bygningsmasse i planperioden.

## II TILTAK OG RESULTATINDIKATORER

Tabell 2.

Nr	Tiltak	Ansvarlig	2017	2018	2019	2020	Resultatindikator
1	Veiledning av lokale aktører som vil iverksette tiltak	Driftssjef PIF	D 100	D 100	D 100	D 100	Antall forespørsler
2	Oppkjøring skiløyper og vanning av skøytebaner	Driftssjef PIF	D 100	D 100	D 100	D 100	Legges ut på kommunens internettside og facebookside når banene er klare
3	Digitale orienteringskart i alle skoler	Driftssjef PIF	D 20	D 20	D 20	D 20	Rapport / kontroll
4	Rehabilitering av uteområder ved skolene i planperioden	Rådmann	I 2700 Ytteren u-skole	I 2700 Båsmo b-skole	I 2700 Gruben u-skole	I 2700 Gruben b-skole	Aktivitet i uteområdene ved den enkelte skole

Alle tall i 1000 kroner

D = Rana kommunes driftsutgifter knyttet til tiltaket

I = Investeringer, kommunal egenandel

PIF = Park, idrett og friluftsliv

### 3.2: Arbeidsområde 2: Fysisk aktivitet i barnehager og skoler

#### I STATUS

Av helsemessige og faglige hensyn anbefales det at alle barn og unge er fysisk aktive minimum 60 – 90 minutter hver eneste dag. Barnehagene og flere grunnskoler i Rana har organisert læringsaktivitetene slik at denne anbefalingen sikres. Omfanget av daglig fysisk aktivitet i skolehverdagen avtar med økende klassetrinn. Andelen inaktive barn og unge har vært økende. Det antas at ca. 50 % av 15 åringene også i Rana er inaktive. Rana kommune har en rekke enkeltlærere med stor kompetanse på fagområdet. Erfaringer viser at ungdomsskoleelevene i Rana får som hovedregel være inne i friminuttene

## II TILTAK OG RESULTATINDIKATORER

Tabell 3.

Nr	Tiltak	Ansvarlig	2017	2018	2019	2020	Resultatindikator
1	Daglig fysisk aktivitet i skoler og barnehager	Skolesjef og barnehage sjef	D 150	D 200	D 250	D 300	Årlig rapport

Alle tall i 1000 kroner

D = Rana kommunes driftsutgifter knyttet til tiltaket

I = Investeringer, kommunal egenandel

PIF = Park, idrett og friluftsliv

### 3.3: Arbeidsområde 3: Idrettsanlegg

#### I STATUS

Rana kommune har et vidt spekter av idrettsanlegg. Det er i dag registrert om lag 420 idrettsanlegg i kommunen. De fleste av disse er eid av lag og foreninger. Hovedutfordringen for samtlige anlegg er drift, vedlikehold og teknisk oppgradering. Eierne av spillemiddelfinansierte anlegg er pålagt et drifts- og vedlikeholdsansvar i 20 år for nærmiljøanlegg eller 40 år (30 år fra 2014) for ordinære idrettsanlegg. Rana kommune har tilsynsansvaret for dette.

**Anlegg for fotball** dominerer. Vårt hovedanlegg på Sagbakken sikrer idretten på nasjonalt nivå. Overgang til kunstgressanlegg initierer behov og ønsker om slike anlegg i alle skolekretsene. Modellen for samhandling mellom Rana kommune og de lokale idrettslagene på Selfors og Gruben, har skapt ønsker om lignende avtaler også i de andre skolekretsene. Videre har disse avtalene initiert behov for en vurdering av samarbeidet med de private eierne av lignende anlegg i de andre bydelene. Behovet for økte kommunale drifts- og tilskuddsmidler til fotballanleggene er ønsket. IL Stålkameratenes fotballhall har styrket fotballidrettens anleggssituasjon betraktelig. De eldre grusbanene i bydelene, som eies av Rana kommune er i meget dårlig stand og i lite bruk.

**Skiiidretten** har lange tradisjoner i Rana. Skillevollen idrettspark sikrer regionen et anlegg for langrenn og skiskyting av nasjonal kvalitet. Anlegget må kontinuerlig oppgraderes for å forbli en nasjonal konkurransearena. Kommunalt oppkjørte skiløyper initierer stor skiaktivitet. Det er derfor ønskelig å utarbeide turløypetraseer i alle bydelene i Rana. For å bedre kapasiteten på oppkjøring av løyper ble det kjøpt ny tråkkemaskin i 2014. For å stimulere til å skape et kombinert- og/eller hoppmiljø i Rana, vet vi at det jobbes med et prosjekt i Fageråsen. Her er det ikke avklart med noe eierforhold og en vet ikke hvor langt dette prosjektet er kommet. Det er meningen at dette skal bli et helårsanlegg med flere bakkestørrelser. Hoppbakker i Rana er en viktig forutsetning for at lag og foreninger kan tildeles større vinteridrettsarrangement på nasjonalt og internasjonalt nivå. Interessen for de årlige hoppskoler tilsier fremtidige muligheter om vekst i hopp- og kombinertidretten i Rana.

Når det gjelder større idrettsarrangementer i kommende planperiode er det registrert at Bossmo & Ytteren IL arrangerer NM i skiskyting i 2017. Dette idrettslaget vurderer også å søke om NM i nordiske grener i løpet av 2017. Sannsynligheten for at de får dette arrangementet i løpet av planperioden er absolutt tilstede.

**Innendørsidrettene** etterspør langt mer treningstid i hall enn det Rana kommune via Ranahallen og gymnastikksalene ved skolene kan tilby. Det er viktig at en i planperioden ser på muligheter for bygging av bydelsnære flerbrukshaller. Bossmo & Ytteren IL har startet arbeidet med ny flerbrukshall og denne vil stå ferdig høsten 2017. Ved Hauknes skole ble det ferdigstilt en liten idrettshall (16x24m) i 2016. Utredning vedrørende rehabilitering av Ranahallen er startet og etappe 1 (tak og teknisk anlegg) forsøkes innarbeidet i budsjettet for 2017. Rehabilitering i etappe 2 (garderober) og etappe 3 (nytt dekke) forsøkes innarbeidet i økonomiplan for 2018 – 2020.

**Kraftsportmiljøet** i Rana har markert seg internasjonalt. Denne idretten har tilgang på lokaler av kommunen og er sannsynligvis ferdige med rehabilitering av dette anlegget i løpet av 2016/2017.

**Mo Orienteringsklubb** har over år arbeidet systematisk for å lage digitale orienteringskart over de sentrale områdene i Rana. Dette arbeidet vil det bli jobbet med også i kommende planperiode. Kartene kan brukes av mange aktører og til mange formål.

**Skyteanleggene** i Rana er for det meste av god kvalitet. Alteren skytterlag har fått ferdigstilt en 15 meters innendørsbane og jobber nå med klubbhus i tilknytning til denne. Mo skytterlag har i 2012 fått tildelt spillemidler til 15 meters innendørsbanen på Kjempeia, og denne banen skal stå ferdig i løpet av 2016.

For at **nye idretter** skal vokse i Rana, krever dette bygging av tilfredsstillende anlegg. Klatring, skateboard, motorcross og terrengsykling er noen av disse idrettene. Dette er aktiviteter med få utøvere og det er viktig med samlokalisering for å realisere slike anlegg. Det planlegges nå en skatepark i forbindelse med rehabilitering av Jernbaneparken.

**Rana Turn** jobber med og ser på mulige løsninger for en basishall.

**Hestesporten** i Rana rekrutterer i særlig grad jenter. Sporten ønsker bedre anlegg.

**Nærmiljøanleggene** er for det meste knyttet til skoleplassene. Dette er en utvikling som bør stimuleres. Slik samlokalisering sikrer anleggene størst mulig bruk. Her ligger muligheten for mye uorganisert aktivitet, noe som er av stor betydning i et folkehelseperspektiv.

Rana kommune eier og driver Moheia fritidspark. Anlegget går nå inn i en periode med økende vedlikeholdsutfordringer. For å sikre anleggets kvalitet og verdi, må anlegget tilføres økte vedlikeholdsmidler i planperioden.

**Sagbakken friidrettsanlegg** er renoverert sommeren 2008 og er nå av nasjonal kvalitet. Garderobeanlegget er nå stengt på grunn av store byggetekniske mangler. Det er store utfordringer vedrørende drift og vedlikehold på dette anlegget. Garderobene ved fotballanlegget kan benyttes av friidrettsutøverne. Friidretten er en idrett som for tiden sliter med rekrutteringen i Rana.

## II TILTAK OG RESULTATINDIKATORER

Tabell 4.

Nr	Tiltak	Ansvarlig	2017	2018	2019	2020	Resultatindikator
1	Drive Moheia fritidspark	Daglig leder	D 5800	D 5800	D 5800	D 5800	Antall brukere
2	Drive Sagbakken friidrettsanlegg	Driftssjef PIF	D 200	D 200	D 200	D 200	Antall brukere
3	Drive Sagbakken fotballstadion	Driftssjef PIF	D 1500	D 1500	D 1500	D 1500	Antall brukere
4	Oppkjøring av skiløyper og vanning av skøytebaner	Driftssjef PIF	D 750	D 750	D 750	D 750	Legges ut på kommunens internettside og facebookside når banene er klare
5	Videreføre samarbeidsavtaler Gruben IL, Selfors UL og Skillevollen idrettspark inklusive Is-tennishall. IL Stålkameratene med overtrykkshall	Driftssjef PIF	D 1500	D 1500	D 900	D 900	Årlige møter med avtalepartene

6	Årlig spillemiddel behandling og veiledning	Driftssjef PIF	D 250	D 250	D 250	D 250	Tilbakemelding fra lag og foreninger
7	Gi drifts – og aktivitetstilskudd til lag og foreninger	Driftssjef PIF	D 700	D 700	D 700	D 700	Regnskap
8	Gratis utleie av Ranahallen og gymsaler til b og u aktivitet	Daglig leder Moheia fritidspark	D 50	D 50	D 50	D 50	Antall brukere
9	Yte faglig veiledning til lag og foreninger	Driftssjef PIF	D 150	D 150	D 150	D 150	Tilbakemelding fra lag og foreninger
10	Skaffe oversikt over anleggssituasjonen	Driftssjef PIF	D 20	D 20	D 20	D 20	Intern oppfølging

Alle tall i 1000 kroner

D = Rana kommunes driftsutgifter knyttet til tiltaket

I = Investeringer, kommunal egenandel

PIF = Park, idrett og friluftsliv

**Spillemidler:** Rana kommune skal årlig prioritere søknader om spillemidler til idretts- og nærmiljøanlegg/aktivitetsanlegg. Når søknader om spillemidler fremmes skal disse godkjennes. Saksbehandler på Bydrift lager forslag til prioritering. Idrettsrådet er høringspart under saksbehandlingen av den årlige spillemiddellista. Kommunestyret i Rana fatter endelig vedtak.

Til grunn for denne prioriteringen bør det over tid arbeides for at hovedmålet om folkehelse, aktivitet og naturopplevelse for Rana kommunes innbyggere blir viktigste kriterium.

Det har vært en flott fordeling av søknader mellom de ulike idretts - og friluftaktivitetene. Og en viss forutsigbarhet for frivillig sektor, med tanke på utbetaling av spillemidler. Dette har også gjort at flere anlegg som står i køen er ferdige og tatt i bruk allerede før tilsagn om spillemidler er mottatt. Å endre på denne praksis i kommende planperiode vil skape problemer for en rekke lag og foreninger i Rana. Det foreslås derfor å videreføre den prioriteringen av idrettsanlegg som kommunestyret årlig gjør i desember. Nye søknader prioriteres dermed etter allerede prioriterte søknader.

Idretts- og nærmiljøanlegg kan finansieres ved samspill mellom dugnad, eksterne tilskudd, bidrag fra næringslivet, egenkapital og kommunale tilskudd. Ekstern finansiering krever kunnskap og nettverk. Rana kommune skal inneha slik kompetanse. Lag og foreninger i Rana skal vedrelagsfritt få praktisk hjelp til søknader og finansiering hos Mo i Rana Bydrift.

## A. Idrettsanlegg

Tabell 5.

Prioritet	Utbygger/søker	Anlegg	Anleggstat us	Søknadssum
1	Arena Bygg A/S	Klubbhus / klubblokaler	Ferdig	1200
2	Arena Bygg A/S	Lagerrom / utstyr	Ferdig	1200
3	Alteren skytterlag	Klubbhus / skytterhus	Planlagt	864
4	Mo orienteringsklubb	O-kart Hauknes - Vatnadalen	Planlagt	215
5	Mo IL Allianseidrettslag	Klubbhus	Ferdig	1200
6	<b>Rana kommune</b>	<b>Idrettshall Hauknes skole</b>	<b>Ferdig</b>	<b>4800</b>
7	Åga IL	Rehab. lysløypa / planering og strømforsyning	Planlagt	600
8	Mo o-klubb	Mofjellet Øst o-kart (kan bli utsatt)	Planlagt	378
9	Mo o-klubb	Ildgruben – Utsikten o-kart	Planlagt	340
10	<b>Rana kommune</b>	<b>Fotball hovedarena undervarme</b>	<b>Igangsatt</b>	<b>840</b>
Uprio	Bossmo & Ytteren	Idrettshall på Ytteren	Planlagt	12000
Uprio	Bossmo & Ytteren	Idrettshall ekstra sett garderober	Planlagt	600
Uprio	Bossmo & Ytteren	Idrettshall idrettshus	Planlagt	1200
Uprio	Bossmo & Ytteren	Is – tennishall på Skillevollen	Planlagt	3000
Uprio	Bossmo & Ytteren IL	Rehab. Kunstgress Ytteren idr.p. Stadion	Planlagt	900
Uprio	<b>Rana kommune</b>	<b>Ranahallen – rehabilitering (trinn1 av 3). 1. tak/teknisk 2.garderober 3. dekke</b>	<b>Planlegges</b>	<b>15000</b>
Uprio	<b>Rana kommune</b>	<b>Skatepark i sentrum</b>	<b>Planlegges</b>	<b>1000</b>
Uprio	<b>Rana kommune</b>	<b>Rehab. Kunstgress Sagbakken stadion</b>	<b>Planlegges</b>	<b>1200</b>
Uprio	Skillevollen Alp. senter	Rehab. lysanlegg i Rødbakken	Planlegges	840
Uprio	Mo Pistolklubb	Skyte-hall med klubbhus	Planlegges	Ikke avklart
Uprio	<b>Rana kommune</b>	<b>Turløype Steneset - Idavollen</b>	<b>Planlegges</b>	<b>600</b>
Uprio	Bossmo&Ytteren IL	Rehab. Skiskytteranlegg. Skillev.id.p.	Planlegges	Ikke avklart
Uprio	Bossmo & Ytteren IL	Speaker/tid-bu Skillev.idr.p.	Planlegges	Ikke avklart
Uprio	Bossmo & Ytteren IL	Idrettsbygg /lagerrom Ytteren idr.p	Planlegges	Ikke avklart
Uprio	Bossmo og Ytteren IL	Kunstgress 9 er for fotball på Ytteren	Planlegges	Ikke avklart
Uprio	Grønnfjelldal UL	Idrettshus	Planlegges	Ikke avklart
Uprio	Bossmo & Ytteren IL	Rehab, skistadion Skillev.idr.p	Planlegges	Ikke avklart
Uprio	Polarsirkelen Golf	Lagerbygg for utstyr	Planlegges	Ikke avklart
Uprio	<b>Rana kommune</b>	<b>Rehab. kunstgress Gruben idr.p</b>	<b>Planlegges</b>	<b>Ikke avklart</b>
Uprio	<b>Rana kommune</b>	<b>Rehab. kunstgress Selfors idr.p</b>	<b>Planlegges</b>	<b>Ikke avklart</b>
Uprio	<b>Rana kommune</b>	<b>Klokkerhagen lager for utstyr (friluft)</b>	<b>Ønske</b>	<b>Ikke avklart</b>
Uprio	<b>Rana kommune</b>	<b>Turløype: Tverråga – Anleggshammeren -Skistua</b>	<b>Ønske</b>	<b>Ikke avklart</b>
Uprio	Rana Turnforening	Basishall	Ønske	Ikke avklart
Uprio	Klatreklubben Rana	Klatrehall / klatrevegg	Ønske	Ikke avklart
Uprio	Rana Elgjegerforening	Klubbhus	Ønske	Ikke avklart
Uprio	Rana Elgjegerforening	Skytebane	Ønske	Ikke avklart
Uprio	Mo O - klubb	Skonseng område o-kart	Ønske	Ikke avklart
Uprio	Selfors UL	Idrettshall	Ønske	Ikke avklart
Uprio	Selfors UL	Forlengelse av lysløypa	Ønske	Ikke avklart

Alle tall i 1000 kroner.

Det er vanskelig å forutsi hvor mange anlegg som kan påregne tilskudd i planperioden 2017-2020. Det er likevel viktig at det fremmes mange søknader fra Rana kommune for å bidra til å øke andelen spillemidler til Nordland og til Rana.

## B. Nærmiljøanlegg

Tabell 6.

Prioritet	Utbygger/søker	Anlegg	Planstatus	Kostnad
1	<b>Rana kommune</b>	<b>Tufte-park i Klokkerhagen</b>	<b>Planlegges</b>	<b>300</b>
2	Ner-Selfors Velf.	Nærmiljøanlegg div. aktiviteter	Planlegges	300
3	Mo o-klubb	Klokkerhagen-Englia skolekart	Planlegges	39
4	Mo o-klubb	Skonseng-skolekart	Planlegges	46
Uprio	<b>Rana kommune</b>	<b>Hauknes skole</b>	<b>Planlegges</b>	<b>300 (900 3 anlegg)</b>
Uprio	Bossmo & Ytteren	Rehab. Kunstgress ballbinge	Planlegges	300
Uprio	<b>Rana kommune</b>	<b>Utskarpen skole kunstgress 7 er</b>	<b>Ønske</b>	<b>Ikke avklart</b>
Uprio	<b>Rana kommune</b>	<b>Storforshei skole / nærmiljøanlegg</b>	<b>Ønske</b>	<b>Ikke avklart</b>
Uprio	<b>Rana kommune</b>	<b>Gruben u-skole / nærmiljøanlegg</b>	<b>Ønske</b>	<b>Ikke avklart</b>
Uprio	<b>Rana kommune</b>	<b>Skonseng b-skole / nærmiljøanlegg</b>	<b>Ønske</b>	<b>Ikke avklart</b>
Uprio	<b>Rana kommune</b>	<b>Båsmo b-skole / nærmiljøanlegg</b>	<b>Ønske</b>	<b>Ikke avklart</b>
Uprio	<b>Rana kommune</b>	<b>Gruben b-skole / nærmiljøanlegg</b>	<b>Ønske</b>	<b>Ikke avklart</b>
Uprio	Mo ok	Alteren-skolekart	Ønske	40
Uprio	Kariåsen Velf.	Kunstgressbane (liten)	Ønske	Ikke avklart
Uprio	<b>Rana kommune</b>	<b>Lygheim skole ballvegg/vanningshus</b>	<b>Ønske</b>	<b>400</b>
Uprio	Åneset velforening	Tufte-park	Ønske	300
Uprio	Selfors UL	Aktivitetsanlegg / parkanlegg	Ønske	Ikke avklart
Uprio	Selfors UL	Basket bane ved kunstgressbanen	Ønske	Ikke avklart

Alle tall i 1000 kroner

Maksimalt tilskudd til nærmiljøanlegg er kr. 300.000,-. Det kan søkes om flere nærmiljøanlegg ved en skole.

Prioriteringen av nærmiljøanleggsøknadene skal årlig vurderes sammen med behandlingen av de ordinære søknadene. I årene 2014, 2015 og 2016 ble nærmiljøanleggene prioritert øverst på spillemiddellista fra Rana kommune. Også de nærmiljøanleggene som står på uprioritertplass kan flyttes opp.

I Fylkestingets sak: 147/2014, Retningslinjer for fordeling av spillemidler til anlegg for idrett og fysisk aktivitet, ønsker en å rette større fokus mot anlegg for barn og ungdom og egenorganisert aktivitet og friluftsliv. Det er i stor grad nærmiljøanleggene som initierer slik aktivitet.

Det er viktig at det fremmes mange søknader fra kommunen for å bidra til å øke andelen spillemidler til Nordland og til Rana.



### 3.4: Arbeidsområde 4: Idrettsaktivitet

#### I STATUS

Fotball er den dominerende idretten i Rana. Det er flest gutter i alderen 8-12 år deltar i organisert fotballaktivitet 1-2 ganger pr. uke. Frafallet i fotballen er stort i ungdomsårene. Av vinteridrettene er langrenns- og skiskyttermiljøene størst. Rana har lange tradisjoner og sterkt idrettsfaglig kompetanse i disse idrettene. Idrettslinja ved Polarsirkelen videregående skole er her en sentral aktør. Orienteringsidretten har markert seg sterkt i Rana de siste årene. Av innendørsidrettene dominerer handball. Denne idretten rekrutterer i særlig grad jenter. Ranas kraftsportmiljø har markert seg sterkt internasjonalt. Skyttersporten i Rana har lange tradisjoner og har mange aktive utøvere. Motorsporten i Rana har lange tradisjoner og har fortsatt et aktivt miljø. Utenom disse idrettene har Rana et godt miljø blant annet innen skihopp, alpint, snowboard, golf, svømming, bordtennis og friidrett. Skal noen av de små idrettene utvikle seg i antall utøvere og i kvalitet, forutsetter dette at det bygges idrettsanlegg tilpasset idrettene.

Rana har et aktivt idrettsråd og godt organiserte fleridrettslag i hver skolekrets. Disse idrettslagene har stor lokal tilhørighet og fremviser stor dugnadsvilje.

Utfordringene for idretten i Rana er mange. Idretten styres og ledes for det meste av menn i alderen 25 – 55 år. Frafallet i ungdomsårene er stort og jentene er i mindretall i de langt fleste idrettene. Det er også en utfordring å skaffe tilstrekkelige ressurser til idrettslig satsing på nasjonalt og internasjonalt nivå.

Det er for det meste aktører utenfor idretten som gir tilbud om organisert fysisk aktivitet til personer med spesielle behov. Videre er det for det meste de kommersielle aktørene som gir tilbud om organisert fysisk aktivitet til den voksne delen av befolkningen i Rana. Blant barn og unge er det i hovedsak idrettslagene som bidrar med aktivitet.

#### II TILTAK OG RESULTATINDIKATORER

Tabell 7.

Nr	Tiltak	Ansvarlig	2017	2018	2019	2020	Resultatindikator
1	Driftstilskudd til lag og foreninger	Driftssjef PIF	D 295	D 245	D 245	D 245	Antall søkere Driftstilskudd pr.år
2	Aktivitetstilskudd til lag og foreninger	Driftssjef PIF	D 200	D 150	D 150	D 150	Antall søkere Aktivitetstilskudd pr.år
3	Diverse tilskudd lag og foreninger	Driftssjef PIF	D 1252	D 1152	D 952	D 952	Antall søkere

Alle tall i 1000 kroner

D = Driftsutgifter

I = Investeringer, kommunal egenandel

PIF = Park, idrett og friluftsliv

### **3.5: Arbeidsområde 5: Friluftsliv**

#### **I. STATUS**

Rana kommune har sterke friluftstradisjoner. Rana ligger midt i en region som innehar alle tenkelige friluftsmuligheter. Ranværingen ser ikke nasjonale eller kommunale grenser i sin frilftsaktivitet. De bydelsnære og tettstedsnære friluftsområdene spiller en stor rolle for befolkningen i Rana.

#### **Infrastruktur for friluftsliv:**

Rana kommune eier og har driftsansvaret for disse 3 tilrettelagte friluftsområdene

- Klokkehagen elvepark
- Hauknes friluftsområde (er søkt sikra som statlig sikra friluftsområde)
- Alteren badestrand (statlig sikra friluftsområde)

I tillegg eier Rana kommune turstier på Åneset og turveien Skillevollen – Steneset.

Skillevollen idrettspark er et viktig anlegg i Rana også i et friluftslivsperspektiv. Anlegget er utgangspunkt for nye friluftaktiviteter både vinter og sommer, samt et flott utgangspunkt for turer i Båsmolia/Båsmofjellet.

Barnehagene og skolene i Rana har tilrettelagt en rekke samlingsplasser og naturlekeplasser i disses nære friluftsområder. Eierskap og drift av disse områdene er en utfordring.

En rekke frivillige aktører i Rana har etablert og driver et spekter at turstier og annen infrastruktur for friluftsliv. Rana Turistforening med sine nær 1100 medlemmer driver 270 km med merka turstier og 12 ulike turisthytter. Statskog bidrar også med tilrettelegging og utleie av diverse bygninger og utstyr.

#### **Friluftaktivitet**

Friluftsliv er en sentral aktivitet i alle barnehagene i Rana. De laveste klassetrinnene i skolen i Rana bruker likeså friluftsliv som en daglig del av læringsaktiviteten. 5 skoler og 7 barnehager i Rana deltar i Lærende nettverk i friluft i regi av Polarsirkelen friluftsråd. Båsmo ungdomsskole og Polarsirkelen videregående skole har eget valgfagtilbud til sine elever i friluftsliv.

Tilbudet om organiserte turer i Rana er godt, takket være Rana Turistforening sitt turprogram. Rana Jeger- og fiskeforening tilbyr også friluftaktiviteter til Ranas innbyggere.

Rana kommune initierte stiftelsen av Polarsirkelen friluftsråd i 2007. Rana kommune har vært en aktiv eier og vil fortsatt være dette i planperioden. Rådet skal i 2017 etablere Polarsirkelen natur- og friluftsskole, som er et tilbud om utleie av utstyr og kurs i friluftaktivitet rettet både mot skoler, barnehager og frivillige.

## På tur i Rana

Polarsirkelen friluftsråd i nært samarbeid med Rana kommune igangsatte høsten 2011 prosjektet På tur i Rana der det ble satt fokus på økt tilrettelegging for- og økt bruk av bymarkene i Mo i Rana. I perioden 2011 – 2015 har arbeidet særlig fokusert på å informere om de bynære turmulighetene via skilting og annet informasjonsmateriell. I 2016 skal samtlige bynære turstier og turveier kartlegges. Dette skal danne grunnlaget for å utarbeide en tursti- og turveiplan for bymarkene i Rana

Prosjektet styres faglig av Bydriftssjefen.

## Kartlegging og verdisetting av friluftsområdene i Rana

Friluftsområdene i hele Rana er kartlagt og verdifastsatt i 2010. Rapport foreligger. I samband med alle utbyggingssaker i Rana kommune skal kartleggingen og verdisettingen inngå som en del av beslutningsgrunnlaget. Denne kartleggingen bør nå rulleres.

## I. TILTAK OG RESULTATINDIKATORER

Tabell 8.

Nr	Tiltak	Ansvarlig	2017	2018	2019	2020	Resultatindikator
1	Drift av Klokkerhagen elvepark	Driftssjef PIF	D 300	D 300	D 300	D 300	Rapport
2	Drift av Hauknes friluftsområde	PIF	D 100	D 100	D 100	D 100	Rapport
3	Drift av Alteren badeplass	PIF	D 20	D 20	D 20	D 20	Rapport
4	Medlem i Polarsirkelen friluftsråd	Rana kommune	D 400	D 400	D 400	D 400	Årsmelding
5	På tur i Rana	Polarsirkelen friluftsråd	D 100	D 100	D 100	D 100	Rapport
6	Tursti- og løypeplan for bymarkene	Polarsirkelen friluftsråd	D 0	D 0	D 0	D 0	Politisk vedtak
7	Kartlegging og verdisettingen. Rullering	Polarsirkelen friluftsråd	D 0	D 0	D 0	D 0	Rapport
8	Utvikling Hauknes friluftsområde	PIF	I 0	I 500	I 500	I 500	Rapport
9	Polarsirkelen natur- og friluftsskole	Polarsirkelen friluftsråd	D 400	D 400	D 400	D 400	Rapport

Alle tall i 1000 kroner

D = Rana kommunes driftsutgifter knyttet til tiltaket

I = Investeringer, kommunal egenandel

PIF = Park, idrett og friluftsliv

### 3.6: Arbeidsområde 6: Parker og veier

#### I STATUS

En stor del av den voksne befolkningen i Rana bruker veiene og fortauene til daglig fysisk aktivitet. I de fleste bydelene i Rana vurderes veinettet som trafikkikkert for de myke trafikkantene og som godt tilrettelagt for sykkel, gåing og løping. Rana kommunes trafikkikkerhetsplan vil vurdere de innspill som er kommet i samband med planprosessen i dette planarbeidet. God helårig fremkommelighet for myke trafikanter vil også gi en stor miljøgevinst for Rana.

Parkene i Rana betyr mye for trivsel, identitet og fysisk aktivitet. Barnehagene i Rana er store brukere av parkene. Grøntanlegg initierer en stor driftskostnad.

#### II TILTAK OG RESULTATINDIKATORER

Tabell 9.

Nr	Tiltak	Ansvarlig	2017	2018	2019	2020	Resultatindikator
1	Klipping av sentrale grøntområder i Rana	Driftssjef PIF	D 2000	D 2000	D 2000	D 2000	Kontroll
2	Videreføre arbeidet med aksjon skolevei	Driftssjef VEI	I 500	I 500	I 500	I 500	

Alle tall i 1000 kroner

I = Investering

D = Driftsutgifter

PIF = Park, idrett og friluftsliv

### 3.7: Arbeidsområde 7: Informasjon

#### I STATUS

Rana har utallige muligheter for- og tilbud om fysisk aktivitet og naturopplevelse. Å informere om dette til egen befolkning, tilflyttere og besøkende vil erfaringsmessig initiere økt fysisk aktivitet. Våre erfaringer viser at befolkningen i større grad er kjent med anbefalingen som 30 minutter daglig fysisk aktivitet for voksne og minimum 60-90 minutter daglig fysisk aktivitet for barn og unge. Dette for å styrke egen helse og livskvalitet. Å informere om helseeffekten av daglig fysisk aktivitet i barnehager og skoler er en viktig brikke i forbindelse med en holdningsendring, og dette er en utfordrende oppgave og krever bruk av et spekter av informasjonskanaler.

#### II TILTAK OG RESULTATINDIKATORER

Tabell 10.

Nr	Tiltak	Ansvarlig	2013	2014	2015	2016	Resultatindikator
1	Videreutvikle Rana kommunes hjemmeside	Informasjonssjefen og driftssjef PIF	D 20	D 20	D 20	D 20	Antall besøk på hjemmesiden

Alle tall i 1000 kroner

D = Driftsutgifter

PIF = Park, idrett og friluftsliv

### 3.8: Arbeidsområde 8: Samarbeid

#### I STATUS

Å stimulere til fysisk aktivitet og naturopplevelse for alle i Rana kommune, krever et aktivt og ofte komplisert samspill mellom mange aktører i samfunnet. Internt i Rana kommunes organisasjon bidrar utallige institusjoner, kontor, enkeltpersoner og etater i dette arbeidet.

Lag og foreninger i Rana med sine tusenvis av frivillige, gjør en beundringsverdig innsats på dette området. Næringslivet i Rana yter årlig millioner av sponsorkroner til dette formålet. Og kanskje det viktigste av alt: mange foreldrene i Rana er rollemodeller og bidrar daglig til å skape aktive barn og unge i Rana.

Innen enkelte områder kan regionalt samarbeid gi bedre ressursutnyttelse enn kommunale løsninger.

#### II TILTAK OG RESULTATINDIKATORER

Tabell 11.

Nr	Tiltak	Ansvarlig	2017	2018	2019	2020	Resultatindikator
1	Tverrfaglige møter i Rana kommune: idrett, skole, friluftsliv osv.	Driftssjef PIF	D 20	D 20	D 20	D 20	Antall møter Antall møtte
2	Være et aktivt medlem i Polarsirkelen friluftsråd	Driftssjef PIF	D 20	D 20	D 20	D 20	Avtale inngått Årlig rapport
3	Delta på møter med idrettsrådet	Driftssjef PIF	D 10	D 10	D 10	D 10	Rapportering

Alle tall i 1000 kroner

D = Driftsutgifter

PIF = Park, idrett og friluftsliv

### Del 4: PLANOPPFØLGING

#### 4.1: Planansvarlige i Rana kommune

Denne planen er vedtatt av Rana kommunestyre. Planen er derfor forpliktende for Rana kommunes politiske og administrative ledelse. Kommunestyret har det overordnede ansvaret for å prioritere tilstrekkelige ressurser til plangjennomføringen. Er det ikke samsvar mellom ressurser og plan vil målene i planen ikke bli nådd.

Bydriftsjefen skal årlig utarbeide en rapport om planstatus. Denne rapporten skal fremlegges kommunestyret til orientering. Det er naturlig å ta denne rapporten i forbindelse med fremlegging av spillemiddellista til kommunestyrmøte medio desember.

## **4.2: Resultatindikatorer**

Graden av måloppnåelse er ofte vanskelig å bevise/måle. På tross av dette er det viktig å kunne ha noe som kan antyde/vise hvordan - og om målene blir nådd. Uten dette blir det umulig å vurdere om politisk vedtatt ressursbruk og tiltak gir ønsket resultat. Planen angir derfor hvordan resultatene av hvert enkelt av tiltakene skal rapporteres i hvert av de 4 planårene. Disse resultatindikatorene mener vi samlet gir et godt bilde på om- og hvordan planen blir iverksatt og målene nådd.